

临县安家庄乡国土空间总体规划

(2021-2035 年)



安家庄乡人民政府
2025.11

前言

PREFACE

建立“多规合一”的国土空间规划体系并监督实施，是党中央、国务院作出的重大部署。依据《中共中央国务院关于建立国土空间规划体系并监督实施的若干意见》，临县安家庄乡组织编制《临县安家庄乡国土空间总体规划(2021-2035年)》(以下简称《规划》)。

现将公众征求意见稿予以公示，公示期为30日，欢迎社会各界和广大市民积极参与，提出宝贵意见和建议。

一、公示时间

2025年11月17日至2025年12月16日

二、公示意见和建议反馈方式

有关部门、社会各界、公众如有意见，可通过电子邮件、信函、传真等方式提出书面意见(署真实姓名、身份证号码、联系地址和通讯方式)，反馈至临县自然资源局。

具体联系方式如下：

联系人及电话：薛勇 0358-4422006

通信地址：临县城内南关街287号

电子邮箱：lxzrzyj892@163.com

三、公示内容

见附件《临县安家庄乡国土空间规划(2021-2035年)》公众征求意见稿

特此公示

临县自然资源局

contents

目录

1. 规划概述

- 1.1 指导思想
- 1.2 规划原则
- 1.3 规划范围与期限

2. 目标与定位

- 2.1 战略定位
- 2.2 发展目标
- 2.3 发展规模

3. 国土空间格局

- 3.1 国土空间开发保护总体格局
- 3.2 落实三条重要控制线
- 3.3 国土空间规划分区

4. 自然资源保护利用

- 4.1 耕地资源保护利用
- 4.2 林草资源保护利用
- 4.3 水资源保护利用

5. 国土综合整治与生态修复

- 5.1 国土综合整治
- 5.2 生态系统修复

6. 镇村统筹规划

- 6.1 优化镇村体系结构
- 6.2 引导村庄分类发展
- 6.3 构建特色现代产业空间
- 6.4 提供全域均衡公共服务
- 6.5 历史文化保护与风貌塑造

7. 打造全域重大折成要素体系

- 7.1 搭建高效便捷交通系统
- 7.2 完善公用基础设施配套
- 7.3 建立绿色安全基础网络

8. 提升乡政府驻地空间品质

- 8.1 优化乡政府驻地空间结构
- 8.2 推进社区生活圈建设
- 8.3 完善道路交通体系

9. 高效能治理国土空间体系

- 9.1 全面实施规划评估调整机制
- 9.2 健全完善公众监督机制
- 9.3 实行国土空间规划全周期管理

安家庄乡国土空间总体规划

01

规划概述

- ◎ 指导思想
- ◎ 规划原则
- ◎ 规划范围与规划期限

指导思想

以习近平新时代中国特色社会主义思想为指导，围绕乡村振兴战略目标，统筹推进“五位一体”总体布局和“四个全面”战略布局，坚持以人民为中心，立足新发展阶段，完整、准确、全面贯彻新发展理念，服务融入新发展格局，学习运用“千万工程”经验，优化国土空间开发格局，提升国土空间品质和利用效率，提高国土空间治理能力，坚持高标准保护、高质量发展、高品质生活、高效能治理，绘就安家庄乡高质量发展新蓝图。

规划原则

底线约束、绿色发展

统筹协调、系统规划

以人为本，品质提升

因地制宜，突出特色

公众参与，开放共享

规划范围与期限

规划范围：

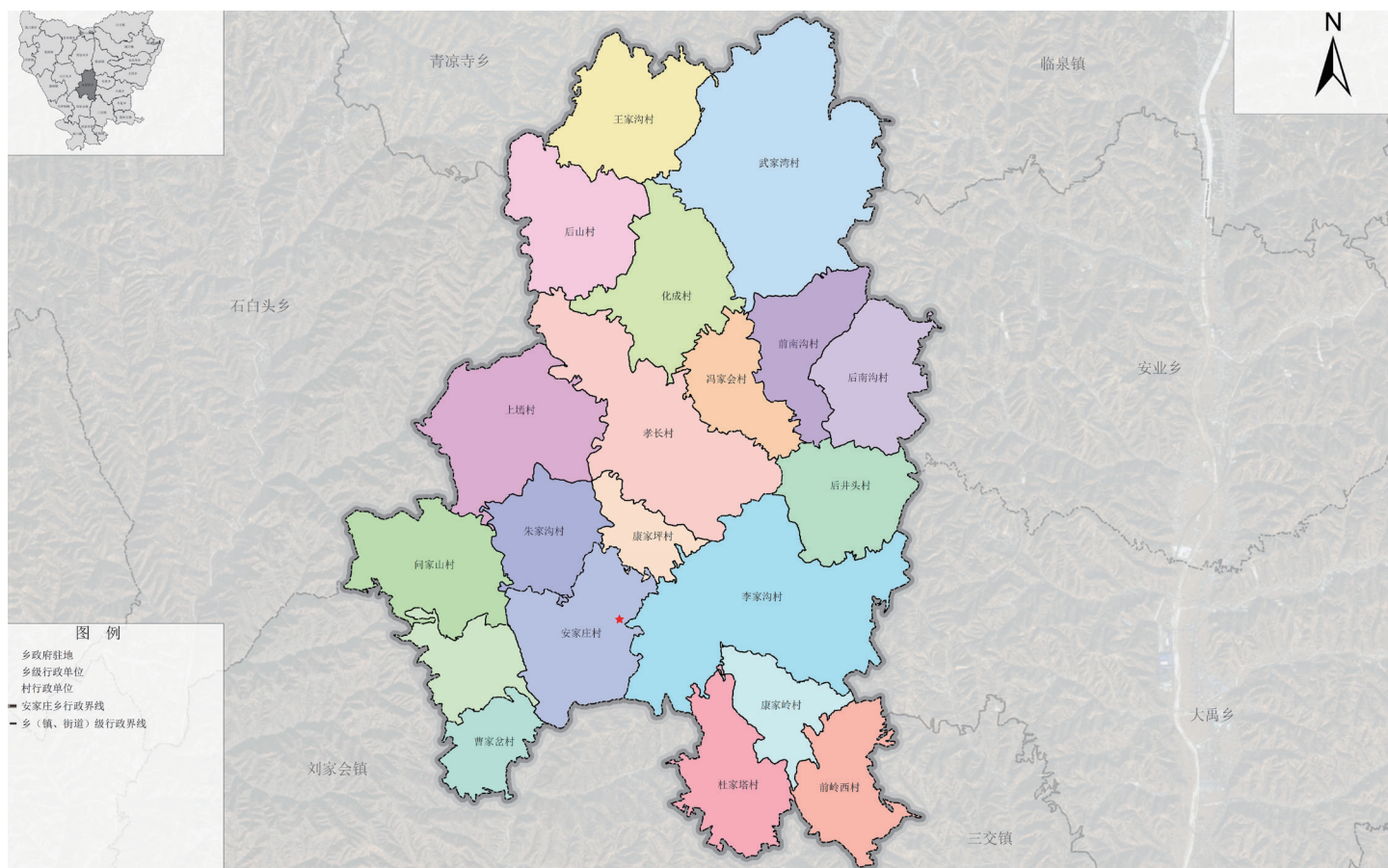
本规划分为乡域和乡政府驻地两个层次。

乡域规划范围：为临县安家庄乡行政辖区范围，面积 99.94 平方公里。包括安家庄村、曹家岔村、杜家塔村、冯家会村、高家峁村、后井头村、后南沟村、后山村、化成村、康家岭村、康家坪村、李家沟村、前岭西村、前南沟村、上塬村、王家沟村、问家山村、武家湾村、孝长村、朱家沟村 20 个行政村。

乡政府驻地规划范围：以安家庄村集中连片的村庄用地为主，总面积 52.07 公顷。

规划期限：

本规划期限为 2021 年至 2035 年，基期年为 2020 年，近期至 2025 年，远期规划 2035 年，远景展望至 2050 年。



安家庄乡国土空间总体规划

02

目标与定位

- ◎ 战略定位
- ◎ 发展目标
- ◎ 发展规模

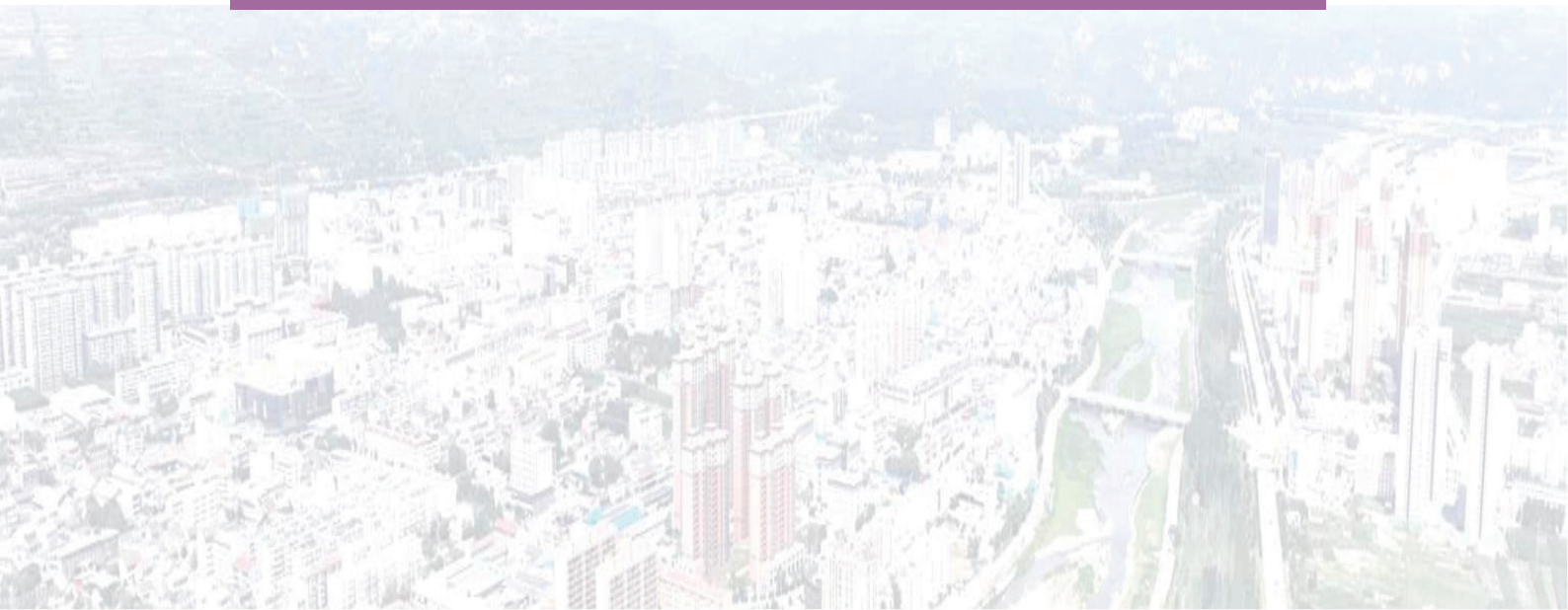
战略定位

综合考虑区位条件、产业基础、环境禀赋等影响因素，顺应发展态势，将安家庄乡定位为：

临县山水康养度假新地标

北方小杂粮农旅融合示范乡

吕梁宜居宜游品质小镇



发展目标

到 2025 年，自然资源和历史文化等优势得以释放，生态环境得到改善，现代生态农业体系显露雏形，农文旅融合发展格局初步构建；城乡融合发展深入瑞金，乡政府驻地综合服务功能进一步提升，美丽乡村建设不断完善，村庄公共服务供给、基础设施支撑保障得到强化。

到 2035 年，全乡资源优势全面释放，临县北方小杂粮农旅融合示范乡、吕梁宜居宜游品质小镇定位更加彰显，农旅产业初步形成，观光农业、乡村旅游等特色产业持续发展壮大；国土空间治理体系和治理能力现代化基本实现，资源要素利用和空间治理更加高效，城乡建设和区域基础设施布局集约紧凑，数字化空间治理体系不断完善，临县乡村振兴样板、绿色发展示范、宜居宜业宜游的生态小城镇基本建成。

2025

2035

发展规模

至 2035 年



全乡常住人口规模为 **9500** 人
镇政府驻地常住人口 **1274** 人

安家庄乡国土空间总体规划

03

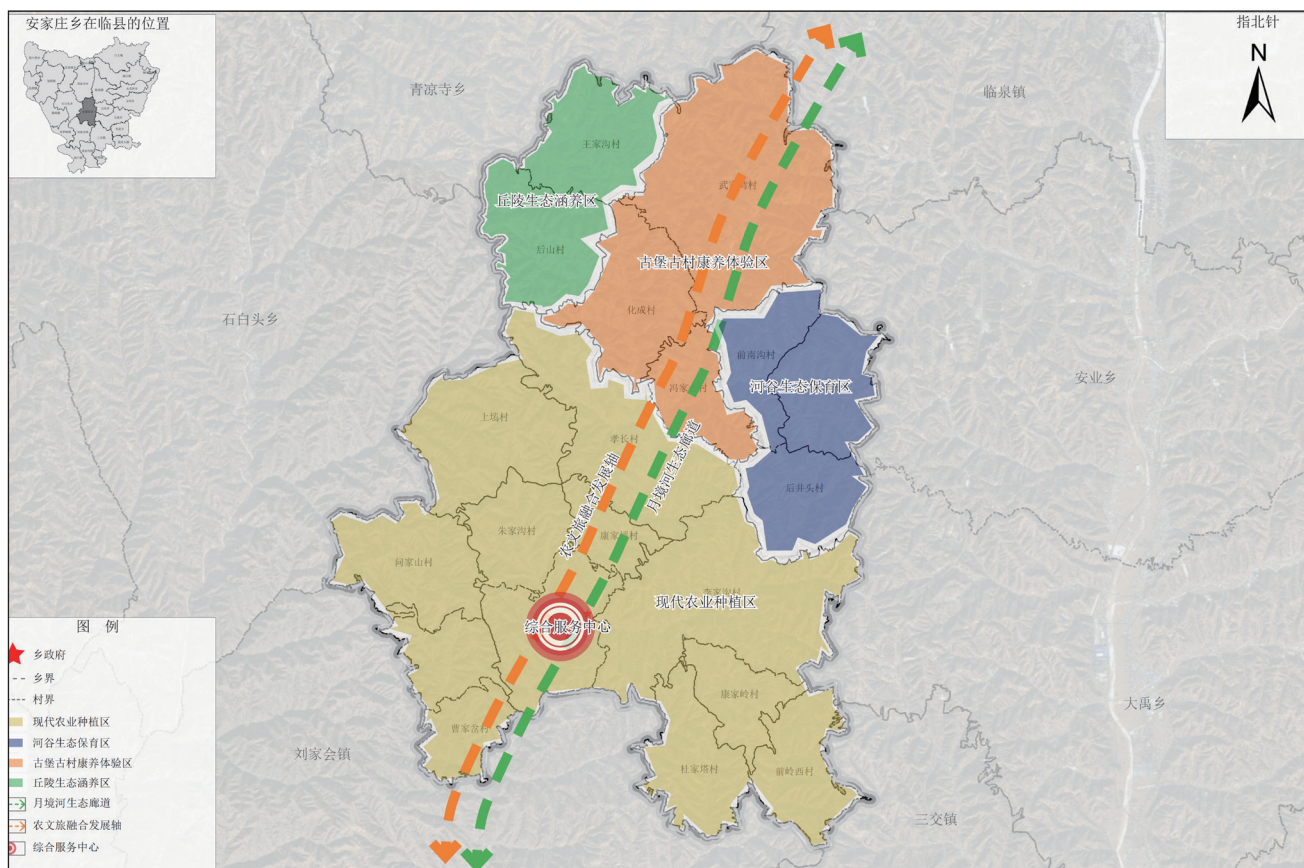
国土空间格局

- ◎ 国土空间开发保护总体格局
- ◎ 落实三条重要控制线
- ◎ 国土空间规划分区

国土空间保护开发总体格局

构建“一核一廊一轴四区”的开发保护总体格局

- ◆ 一核：以安家庄村乡政府驻地为核心，打造集行政服务、商贸物流、游客集散、交通枢纽于一体的乡域综合服务中心
- ◆ 一廊：以月镜河及两侧 50-200 米浅山带为“月镜河生态廊道”，串联湿地、滩地、红枣林与梯田景观，承担水源涵养、生物迁徙、休闲绿道功能
- ◆ 一轴：以县道 X415 (安家庄—临泉—刘家会段) 为南北向“农文旅融合发展轴”，北接临县县城、南连三交高速口，同步提升为三级公路并铺设旅游公交专线，形成产业联动、客流导入的主动脉
- ◆ 四区：古堡古村康养体验区、丘陵生态涵养区、河谷生态保育区和现代农业种植区



落实三条重要控制线

生态保护红线

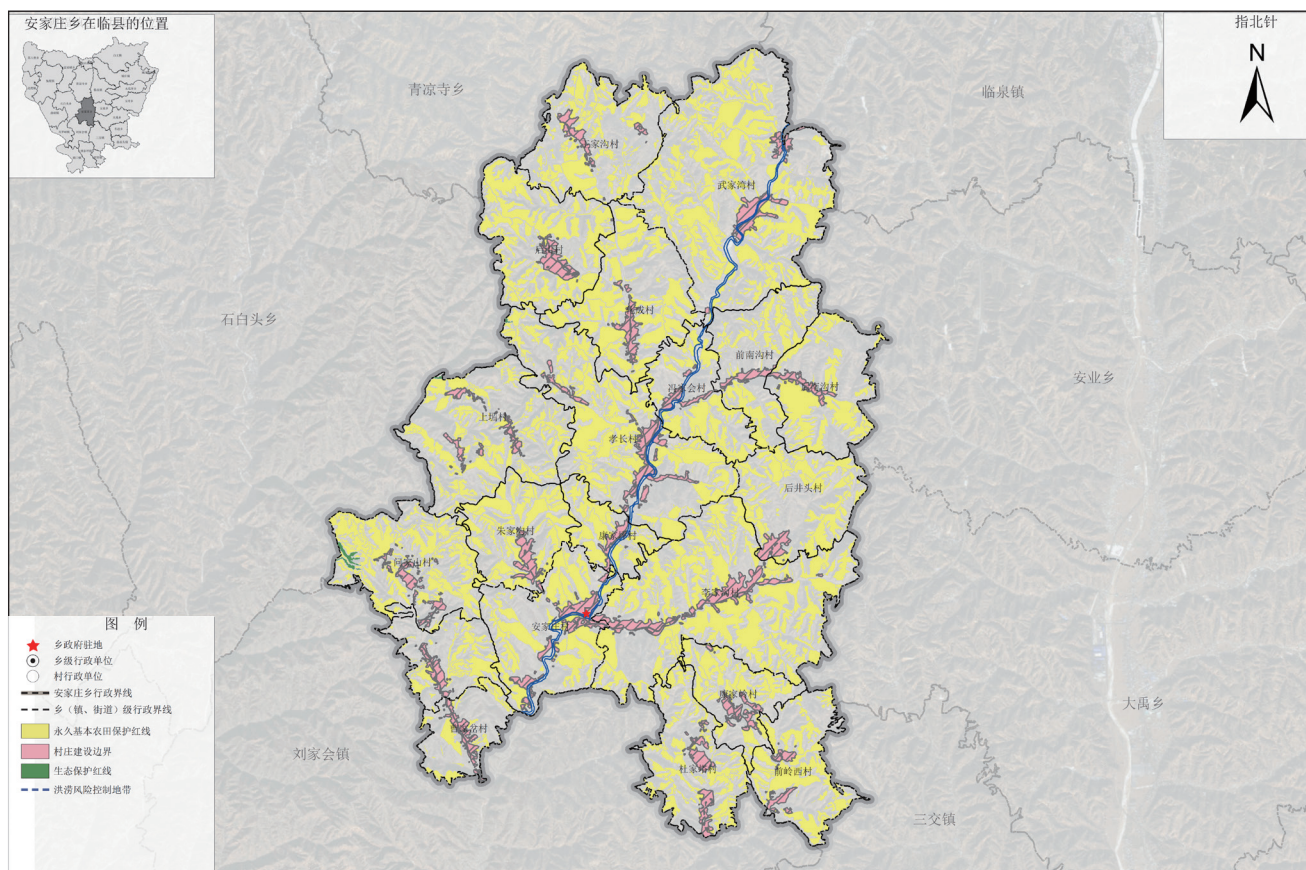
落实生态保护红线面积
乡政府驻地 8.75 公顷。占乡
域国土面积的 0.01%。为吕
梁山中南部水土保持生态保护
红线。不涉及自然保护地。

永久基本农田

落实永久基本农田面
积 3698.97 公顷，占乡域
国土面积的 37.01%。

城镇开发边界

安家庄乡不涉及城镇
开发边界。

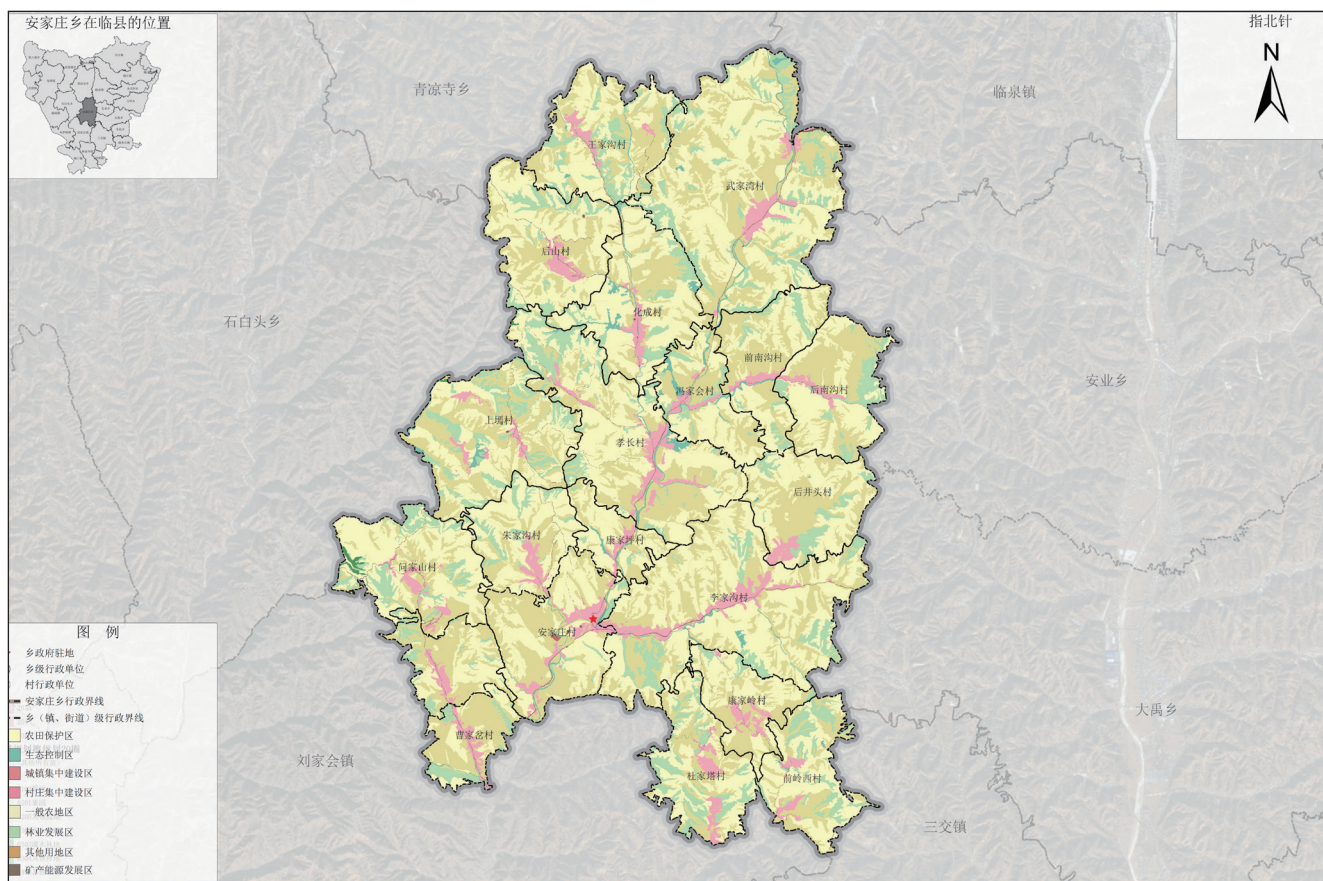


国土空间规划分区

全乡国土空间规划分区包括 5 个一级规划分区和 5 个二级规划分区。

一级规划分区：农田保护区、生态保护区、生态控制区、乡村发展区、矿产能源发展区；
二级规划分区：生态保护一般区、村庄建设区、一般农业区、林业发展区和其他用地区。

规划分区		定义
农田保护区		永久基本农田相对集中需严格保护的区域
生态保护区		具有特殊重要生态功能或生态敏感脆弱、必须强制性严格保护的陆地自然区域，包括生态保护红线集中划定的全部区域
	生态保护核心区	生态保护红线内国家公园和自然保护区的核心保护区范围
	生态保护一般区	生态保护红线内除核心区之外的其他区域
生态控制区		生态保护红线外，需要予以保留原貌、强化生态保育和生态建设、限制开发建设的自然区域，生态修复重点工程、项目的建设范围也应纳入该区
城镇发展区		城镇开发边界围合的范围，是城镇集中开发建设并可满足城镇生产、生活需要的区域
	城镇集中建设区	
乡村发展区		农田保护区外，以满足农林牧渔等农业发展及农民集中生活和生产配套为主，允许设计其他零星用地的区域
	村庄建设区	城镇开发边界外，规划重点发展的村庄用地区域
	一般农业区	以农业生产发展为主要利用功能导向划定的区域
	林业发展区	以规模化林业生产为主要利用功能导向划定的区域
	其他用地区	其他分区未列明的区域
矿产能源发展区		为适应国家能源安全与矿业发展的重要陆域采矿区、战略性矿产储量区等区域



04

自然资源保护 开发利用

- ◎ 耕地资源保护利用
- ◎ 林草资源保护利用
- ◎ 水资源保护利用

耕地资源保护利用

01

保障粮食安全，首先要保障耕地安全，要全面落实最严格的耕地保护制度，牢牢守住耕地保护红线，坚决遏制耕地“非农化”、防止“非粮化”，严格落实耕地占补平衡和进出平衡，实现耕地数量、质量、生态“三位一体”保护。

02

结合乡域耕地实际，加大高标准农田建设，优化农业空间布局，实行差异化的耕地保护利用策略。

03

重点加强优质耕地保护，改善农业生产条件，优化耕地布局，推动撂荒地复耕复种，主要以粮食种植为主。发展特色生态农业，打造生态农业区和农文旅综合体，支持果蔬大棚、观光采摘园等现代、高效、优质的农业种植基地建设。

林草资源保护利用

01

落实造林绿化空间，提高森林覆盖率。到 2035 年，林地面积稳定在 1280.08 公顷左右，森林覆盖率力争达到 20% 左右。

02

加强林业生态保护修复。落实造林绿化空间，按照“宜乔则乔、宜灌则灌、宜草则草”原则，科学选择造林树种，增加森林草地植被数量与质量，优化林分结构，提升林分质量；将历史遗留废弃矿山复绿，恢复地表生态。深入推进乡村绿化，积极开展“森林乡村”建设工作，以原有林木布局为基础，以路河为骨架，对道路河渠两侧实施综合治理，在不占用耕地的基础上建设生态防护林，逐步形成道路林荫、农田林网、村庄绿化的村镇绿化格局。

林草资源保护利用

03

严格落实林地用途管制。严格限制林地转为建设用地，严格控制林地转为其他农用地。禁止破坏古树名木和珍贵树木及其生境，落实相关规划划定的古树名木生境保护范围及其管控要求。严格保护公益林地，加大公益林管理力度，落实管护责任制，建立管护、监管责任机制；统筹推进天然林保护。

水资源保护利用

严控用水总量

坚持以水定城、以水定地、以水定人、以水定产，落实水资源消耗总量和强度“双控”要求，确保全乡年用水总量符合县级下达指标。全面推进节水型社会建设，加强农业、城乡节水改造，大力推广农业节水灌溉技术。

加强河道管理范围

落实《临县国土空间总体规划(2021-2035年)》确定月镜河河流水系的保护，落实安家庄乡洪涝风险控制线范围 52.87 公顷。加强河湖岸线分区分类管控，河湖水域岸线利用不得布设在具有防洪、供水功能和水生态、水环境保护需求的区域应当符合行洪、输水、滩涂开发的要求，并采取相应的保护措施。

加强地下水水源地保护

严格落实农村集中式供水工程地下水水源地保护地，划定水源保护区，保障农村饮水安全，确保其符合饮用水标准。完善农村供水工程设施，做好供水设施、管网巡查，对老旧设施更新改造，确保管网运行顺畅，保障农村饮用水需求，实现农村供水体系布局完善。

安家庄乡国土空间总体规划

05

国土综合整治 与生态修复

- ◎ 实施国土综合整治
- ◎ 推进生态系统修复

国土综合整治与生态修复

实施国土综合整治

高标准农田建设工程

- 近期实施高标准农田整理项目，涉及面积 102.74 公顷。

土地整治安排

- 规划安家庄乡土地整理规模 35.15 公顷，其中土地复垦规模 0.09 公顷，补充耕地 0.05 公顷。
- 安家庄乡划定土地开发总规模为 35.06 公顷，预计可补充耕地约 21.04 公顷。



推进生态修复

保护与修复湿地生态系统

- 重点在月镜河实施河道综合治理工程，提升河道行洪能力；采用生态护岸，种植各种水生、湿生植物，建设生态防护林，改善河道水生态环境，推进清洁小流域治理，增强水源涵养能力。

安家庄乡国土空间总体规划

06

镇村统筹规划

- ◎ 优化镇村体系结构
- ◎ 引导村庄分类发展
- ◎ 构建特色现代产业空间
- ◎ 提供全域均衡公共服务
- ◎ 历史文化保护与风貌塑造

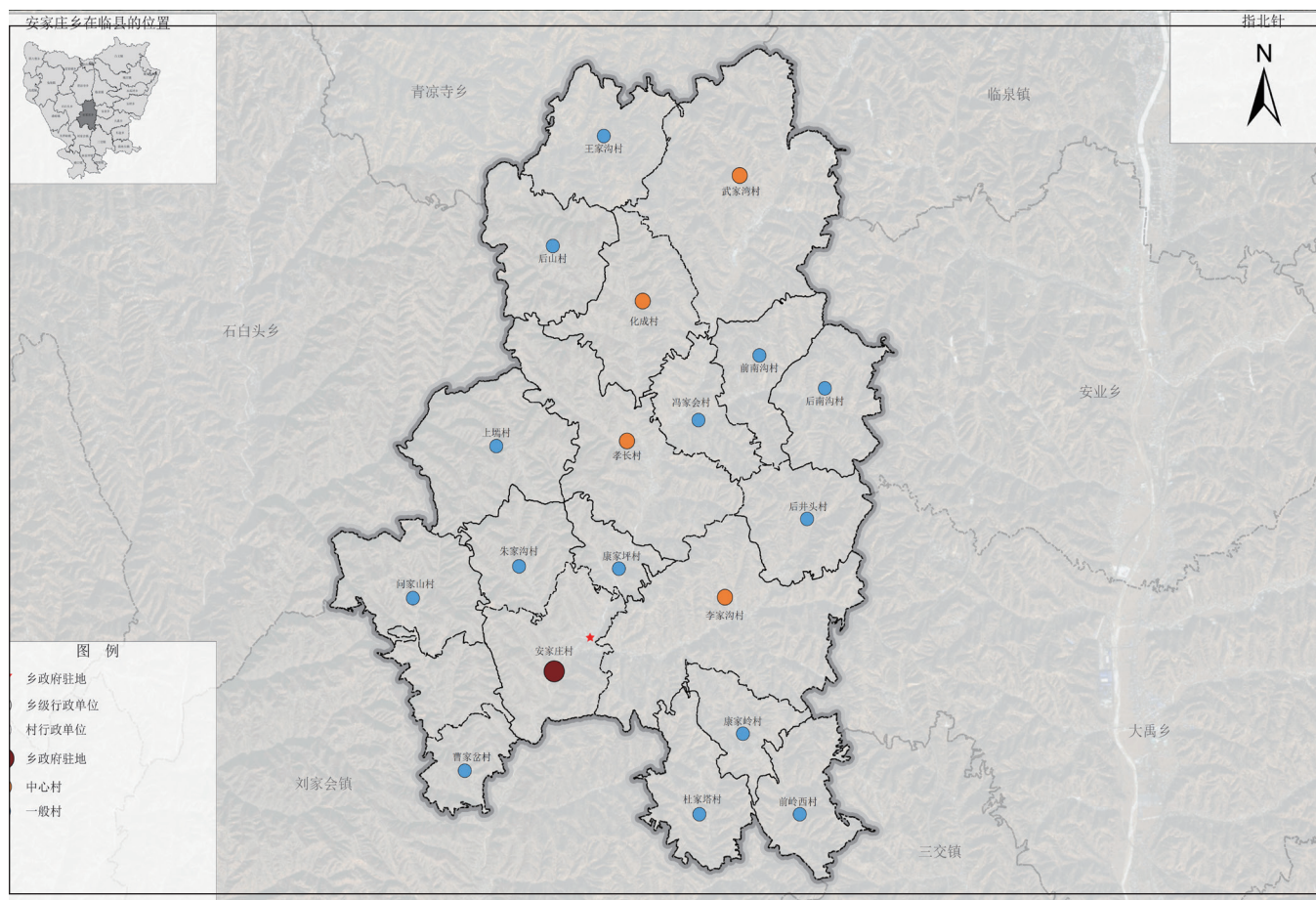
优化镇村体系结构

调整优化乡域村庄体系，推动形成“乡政府驻地——中心村——一般村”三级镇村体系，推动乡政府驻地引领。规划1个乡政府驻地、4个中心村、15个一般村。

乡政府驻地。安家庄村、牛家沟村

中心村。为化成村、李家沟村、武家湾村、孝长村。

一般村。规划一般村15个，分别为曹家岔村、杜家塔村、冯家会村、高家峁村、后井头村、后南沟村、后山村、康家岭村、康家坪村、前岭西村、前南沟村、上塬村、王家沟村、问家山村、朱家沟村。



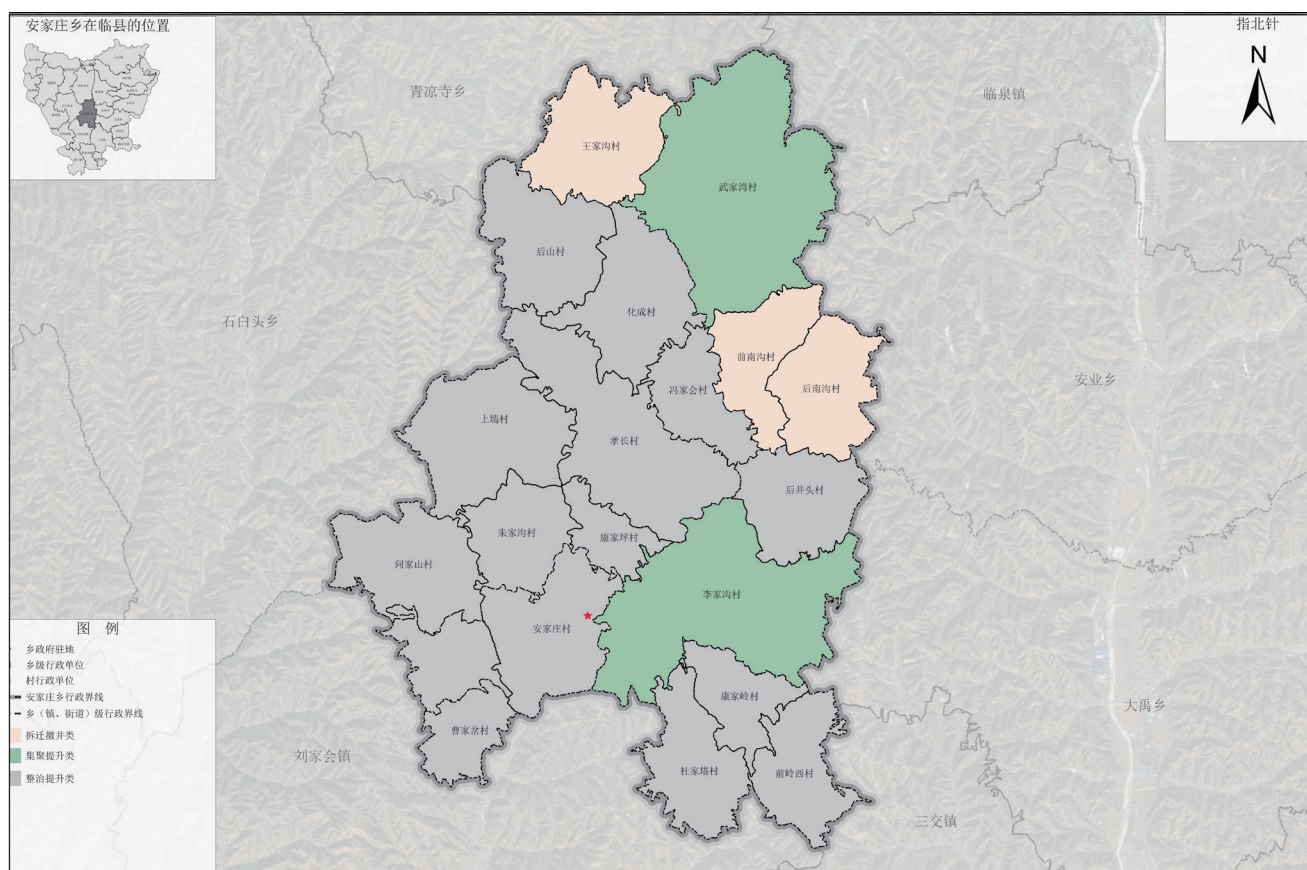
引导村庄分类发展

为实现对村庄的有效管控，结合村庄现状特征和发展基础，对村庄进行分类统筹。对全乡 20 个行政村进行分类，其中**集聚提升类 2 个，拆迁撤并类 3 个、整治提升类 15 个。**

集聚提升类：共 2 个村庄，包括李家沟村、武家湾村。

拆迁撤并类：共 3 个村庄，包括王家沟村、前南沟村、后南沟村

整治提升类：共 15 个村庄，包括安家庄村、曹家岔村、杜家塔村、冯家会村、高家峁村、后井头村、后山村、化成村、康家岭村、康家坪村、前岭西村、上塬村、问家山村、孝长村、朱家沟村。



构建特色现代产业空间

构建“两轴三核四片区”的现代产业空间布局结构

- **两轴：**南北向“特色农业联结轴”、东西向“农旅融合发展轴”。
- **三核：**安家庄村“产业服务核”、冯家会村“农旅融合核”、高家峁村“特色林果核”。
- **四片区：**即东北部林果种植区、西南部河谷农业区、西北部生态康养区、集镇服务配套区。

■ 加强产业用地管控

以乡村振兴战略及相关政策为指引，合理利用增量用地，积极利用低效存量建设用地，依法依规推进农村集体经营性建设用地入市，保障产业发展合理用地需求。

根据地方实际情况合理规划建设用地的规模、结构、布局以及配套的公共服务设施和基础设施，促进农产品加工、流通、农村休闲观光旅游、电子商务等功能业态的发展。农产品加工产业若达到一定规模，应向乡镇城镇开发边界内集中，以直接服务于种植业、养殖业或需要就近利用农业农村资源的农产品初加工、仓储保鲜冷链、产地低温直销配送等产业，这些产业原则上应集中在行政村村庄建设边界内。在满足规划和用途管制的条件下，允许农村集体经营性建设用地进行出让、租赁、入股，实现与国有土地同等入市、享有同等权利和价格。鼓励对合法宅基地及其地上房屋进行复合利用，通过自主经营、合作经营、委托经营等模式，发展农家乐、民宿、乡村旅游、电子商务等农村产业。

提供全域均衡公共服务

完善公共服务设施

规划构建 5 分钟生活圈、15 分钟生活圈、30 分钟生活圈三个层级，促进公共服务资源向基层延伸、向农村覆盖，推进基本公共服务均等化。

一般村构建 5 分钟生活圈，服务人口 600-2000 人。

中心村构建 15 分钟生活圈，服务人口 5000-10000 人。

乡政府驻地构建 30 分钟生活圈，服务人口 20000-50000 人。



历史文化保护与风貌塑造

—— 建立历史文化保护体系 ——



统筹保护物质文化遗产

安家庄乡落实县级文物保护单位 1 处，为武家湾戏台。

—— 特色风貌塑造 ——

历史建筑集中风貌：以传统窑洞群落、古院落为核心，衔接“非遗文旅 + 生态康养”。按原工艺修复，保留黄土墙体等原生肌理，新建配套复刻窑洞形制，外立面以黄土原色为主，禁用突兀装饰。

现代田园风貌：以红枣核桃种植、月镜河河谷生态农业为核心，衔接“特色农业 + 农旅融合”。延续窑洞肌理与乡土风格，新建农房坡屋顶、黄灰外立面，改建房保留院落格局，与自然环境协调，形成“种植有景观、村口有标识、休闲有场景”格局。

一般乡村风貌：以村民自建房为主，衔接“林下经济 + 生态种植”。推行“简洁统一 + 局部出彩”，坡屋顶设计、外立面统一；鼓励闲置宅基地打造“微庭院”，种植实用观赏性作物。



07

打造全域重大 支撑要素体系

- ◎ 搭建高效便捷交通系统
- ◎ 完善公用基础设施配套
- ◎ 建立绿色安全基础网络

搭建高效便捷交通系统

01

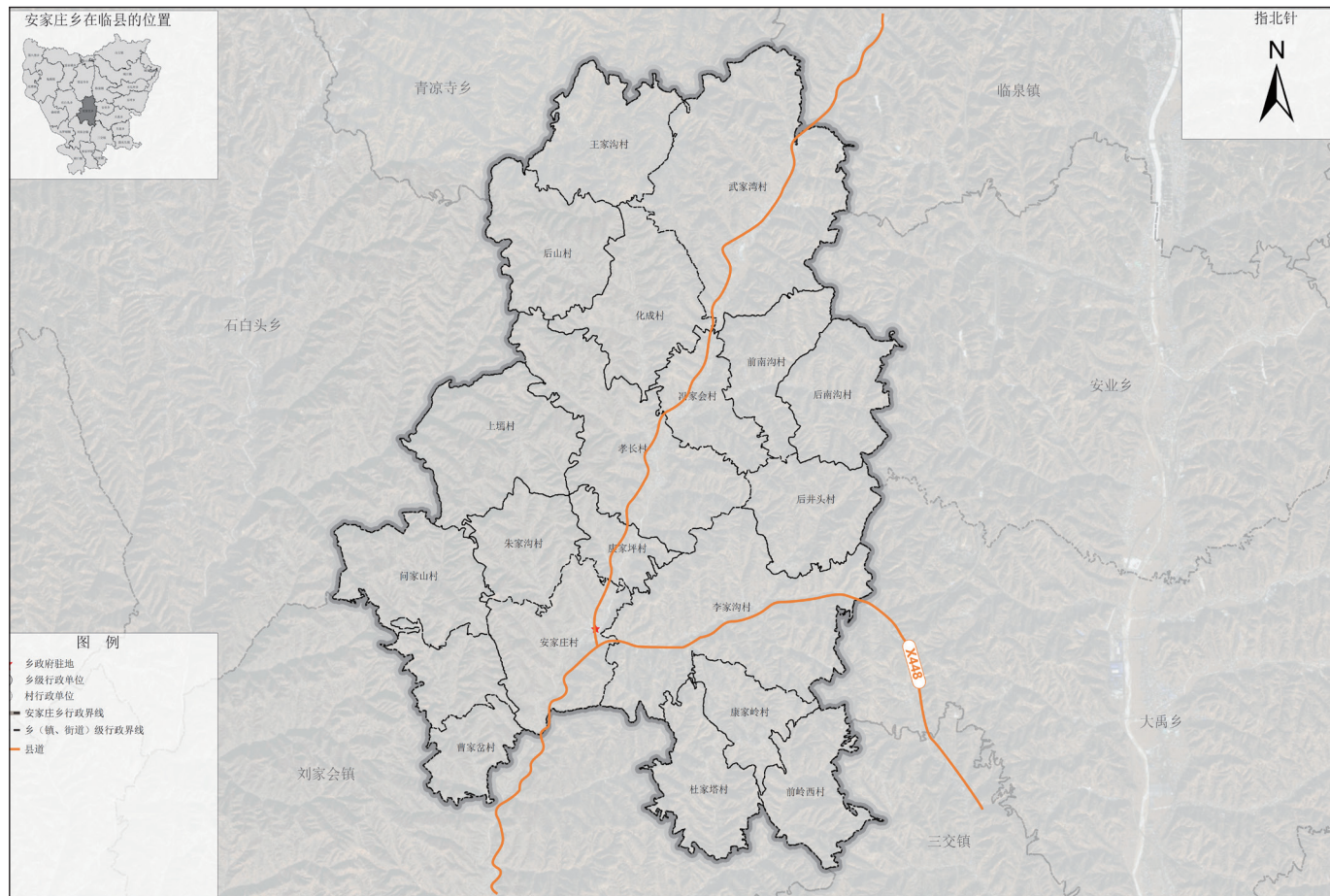
三横

串联北部集中居住片区，西接 X448 县道、东连月镜河东岸便民路，红线宽 20 米，保障居住片区出行；中横：现状升级为主干路，串联行政服务组团、商贸服务组团、生活休闲组团，红线宽 25 米，设置人行道与非机动车道；南横：衔接南部产业配套片区，西接 X448 县道、东抵农耕体验园，红线宽 30 米，预留货运车辆通行空间。

02

两纵

西纵（X448 县道驻地段）：对外联络主干，红线宽 30 米，两侧预留景观与产业服务空间；东纵（月镜河东岸便民路驻地段）：生态文旅主干，红线宽 18 米，结合滨水景观设置慢行步道。



完善公用基础设施配套

01 给水设施

全面提高供水水质，建成统筹城乡、服务均等的集中供水系统，通过水厂和供水管网统一供应城乡生活和生产用水。保障农村自来水普及率达到100%。充分利用现状管网，完善管网系统，实施分区域联网供水，供水管道布置成环状，提高供水安全性。



02 排水设施

规划安家庄乡发展配套建设排水设施，完善排水管网，城区污水处理率达到100%，农村污水处理率达到95%。



03 电力设施

规划新建安家庄供电所，电源引自安家庄供电所。



04 供热设施

全乡实现无煤化，逐步取缔燃煤小锅炉分散供暖，优先利用地热、生物质、太阳能等多种清洁能源供暖。规划至2035年，安家庄乡全域中供暖率应达到85%以上。



05 环卫设施

至2035年，安家庄乡生活垃圾无害化处理率达到100%。规划新建安家庄乡转运站1座。



建立绿色安全基础网络

01 河洪防治

完善安家庄乡防洪排涝工程系统建设。月镜河沿线村庄防洪标准 20 年一遇，乡政府驻地按照 50 年一遇防洪标准设防。



02 消防工程

乡政府驻地规划乡镇志愿消防队 1 处，以供水管网取水为主，地表自然水体取水为补充。规划消防队兼顾消防指挥中心作用。



03 人防工程

将安家庄乡人民政府设为人防临时指挥所，合理借助广场、绿地建设应急避难场所。人口疏散方式以公路输送为主，以就近疏散，就地掩蔽为主。



04 抗震工程

安家庄乡按地震基本烈度为Ⅶ度进行设防，在受到基本烈度Ⅶ度地震影响时，要求居民生活和日常工作能够正常进行。



05 防灾工程

强化灾害监测站网等预警基础设施建设。完善分工合理、职责清晰的自然灾害监测预报预警体系。健全镇、村两级灾害监测预警制度。



06 卫生防疫

加强城市公共卫生事件风险评估，建设应急防疫体系优化医疗资源布局，预留交通、城市基础设施等接入条件全面提升疫情防控救治能力，提高乡镇韧性，形成分级分层分流的城市突发公共卫生救治网络。



08

提升乡政府驻
地空间品质

- ◎ 优化乡政府驻地空间结构
- ◎ 推进社区生活圈建设
- ◎ 完善道路交通体系

优化乡政府驻地空间结构

构建“两纵一横三片区”的空间布局结构

01 两纵：

- ◆西纵（X448 县道安家庄段）：定位“对外联络 + 产业服务轴”，向北对接临县县城承接产业订单与物资输入，向南联动刘家会镇，串联农产品集散中心、初加工车间等节点，设公交停靠点保障出行，是内外联动的核心通道。
- ◆东纵（月镜河东岸便民路）：定位“生态休闲 + 农旅联动轴”，沿月镜河修整道路，串联农耕体验园、窑洞民宿等节点，植入本土文化元素，衔接周边传统村落，形成农旅景观与联动带。

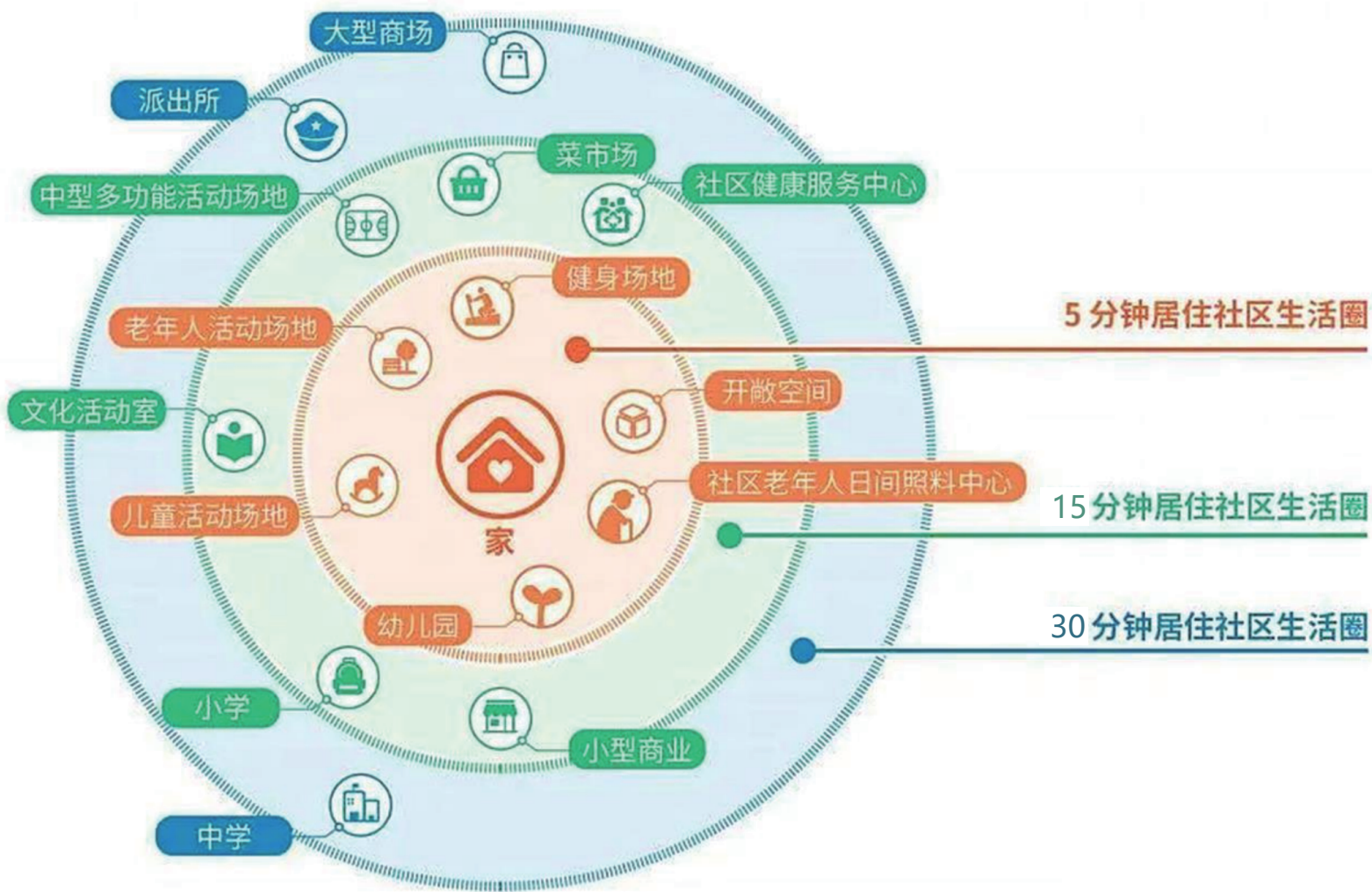
02 一横：即驻地中部的安家庄主街，定位“综合服务 + 生活配套轴”。

03 三片区：

- ◆北部集中居住片区：覆盖村北半部，定位“高品质居住 + 基础配套”，规划集中居住小区，配套幼儿园、卫生室等，解决居住分散、配套不足问题。
- ◆南部产业配套片区：覆盖村南半部（近 X448 县道），定位“产业服务 + 物资集散”，布局农产品初加工中心、冷链仓储、货运停车场等，支撑红枣、核桃产业发展。
- ◆东部生态文旅片区：覆盖村东半部（沿月镜河），定位“生态休闲 + 农旅接待”，修复河道生态、改造窑洞民宿、打造农耕体验园，形成“生态 + 农旅”融合片区。

推进社区生活圈建设

规划构建 **5 分钟生活圈**、**15 分钟生活圈**、**30 分钟生活圈**三个层级，促进公共服务资源向基层延伸、向农村覆盖，推进基本公共服务均等化。



15分钟生 活圈

重点加强**老年互助养老院、集市、红白理事堂、室外健身设施及活动场地**等的配置。

5-10分钟 生活圈

配置设施主要有**便民服务中心、文化活动中心、体育健身中心、健身广场、卫生院、中心绿地、敬老院、商业设施、农贸市场**等。

09

高效能治理国 土空间体系

- ◎ 全面实施规划评估调整机制
- ◎ 健全完善公众监督机制
- ◎ 实行国土空间规划全周期管理

全面实施规划评估调整机制



建立规划定期评估、预警和及时维护制度。

建立年度城镇体检、五年定期评估和重点领域专项评估相结合的规划实施评估制度。

健全完善公众监督机制



建立健全公众参与制度和公示制度，最大限度的拓宽公众参与的范围，增强规划的公开性和透明度，提高公众参与的效力，反映其根本利益的需求。加强规划实施的公众监督、舆论监督，建立起有效的社会制约机制。

实行国土空间规划全周期管理



衔接县级国土空间基础信息平台，融入县级国土空间规划“一张图”信息平台，以第三次全国国土调查成果为基础，将综合国土空间基础数据、规划成果、管控边界、审批信息等动态更新入库，不得擅自更改底图、数据，确保数据规范、上下贯通、图数一致，加强规划编制、审批、修改和实施监督的全生命周期管理。

