

为了贯彻落实《吕梁市国土空间总体规划（2021-2035年）》、《临县国土空间总体规划（2021—2035年）》以及《中共中央国务院关于建立国土空间规划体系并监督实施的若干意见》，适应新的发展要求，并向下指导未来详细规划调整与修编，体现全镇发展战略，突出公共利益和公共资源，统筹协调生态空间、公益性设施和文化风貌的底线型内容，强化空间引导和落地管控的管理平台，促进实现白文镇城乡融合发展，保障构建和谐社会总体目标的顺利实现，特编制《临县白文镇国土空间总体规划（2021 - 2035年）》。现将本规划征求意见稿予以公示，公示期为30日，欢迎社会各界和广大市民积极参与，提出宝贵意见和建议。

### 一、公示时间

2025年11月17日至2025年12月16日

### 二、公示意见和建议反馈方式

有关部门、社会各界、公众如有意见，可通过电子邮件、信函、传真等方式提出书面意见(署真实姓名、身份证号码、联系地址和通讯方式)，反馈至临县自然资源局。具体联系方式如下：

联系人：薛勇

电话：0358-4422006

电子邮箱：lxrzyj892@163.com

通信地址：临县城内南关街 287 号

邮编：033200

### 三、公示内容

《临县白文镇国土空间总体规划（2021-2035年）》草案公示稿

特此公示

# 临县白文镇国土空间总体规划 (2021-2035年)



草案公示稿  
2025年11月

# 前言

## PREFACE

乡镇国土空间规划以实现各类国土空间要素精准落地为目的，以建立乡镇全域“一张蓝图”为主要工作内容，是“五级三类”国土空间规划编制体系的最基本组成部分。

按照国家和山西省、吕梁市、临县有关部署，临县人民政府组织编制了《临县白文镇国土空间总体规划（2021-2035年）》。本规划坚持以人民为中心，坚持区域协同、城乡融合，坚持一切从实际出发，落实上级下达耕地和永久基本农田、生态保护红线、城镇开发边界三条控制线，整体谋划国土空间开发保护新格局，为促进白文镇高质量发展和高品质生活提供空间保障。



# 白文

## 目录

- 01 规划背景
- 02 规划定位与目标
- 03 总体格局
- 04 全域空间布局
- 05 乡镇驻地规划
- 06 历史文化与特色风貌
- 07 基础支撑体系
- 08 规划传导与实施保障



# 01

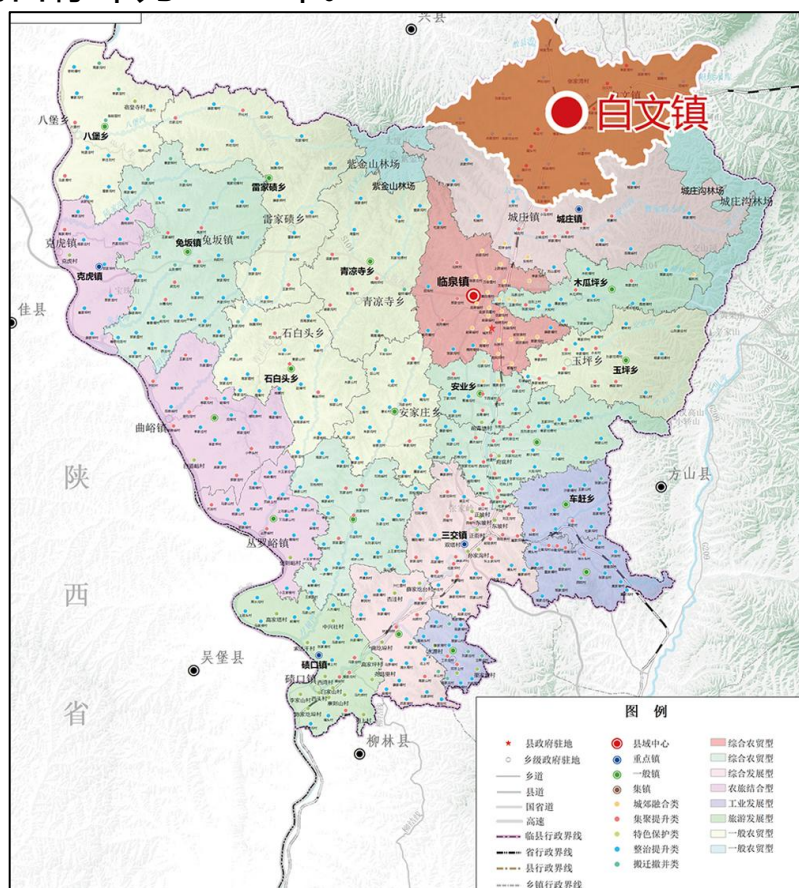
## 规划总则

---

基础概况

规划范围

规划期限



# 02

## 规划定位与目标

---

规划定位

规划目标

# 02 规划定位与目标

## □ 规划定位

根据《临县国土空间总体规划（2021—2035年）》，规划白文镇为综合农贸型乡镇，发挥白文镇交通资源、农业资源等方面的特色优势，推进一二三产高效融合发展，抢抓发展机遇，通过规划形成合理的国土空间结构、产业结构、功能结构，建设现代化的新白文，将白文镇建设成为：

**枣木香菇特色产业乡镇**  
**西部地区现代物流重镇**  
**美丽宜居生态文明小城镇**

## □ 规划目标

规划至2025年，国土空间保护格局不断优化，基本形成与发展定位相适应的城乡空间格局，三线管控初见成效；城乡基础设施和公共服务设施合理布局，基本建成安全高效、绿色智慧、互联互通的基础设施体系；城乡人居环境明显改善，生产、生活、生态空间更加协调，15分钟社区生活圈基本覆盖；生态环境得到有效改善。

规划至2035年，国土空间保护格局得到全面优化，形成高质量发展的国土空间开发保护新格局，国土空间安全底线更加牢固；城乡基础设施和公共服务设施实现均衡发展，全面实现设施共享共建、互联互通；乡村人居环境品质显著提升，乡村宜居品质明显提升，15分钟社区生活圈全部覆盖；生态环境持续向好发展，资源利用更加集约。

# 03

## 总体格局

---

国土空间格局

底线约束

规划分区与管控



# 03 总体格局

## 国土空间格局

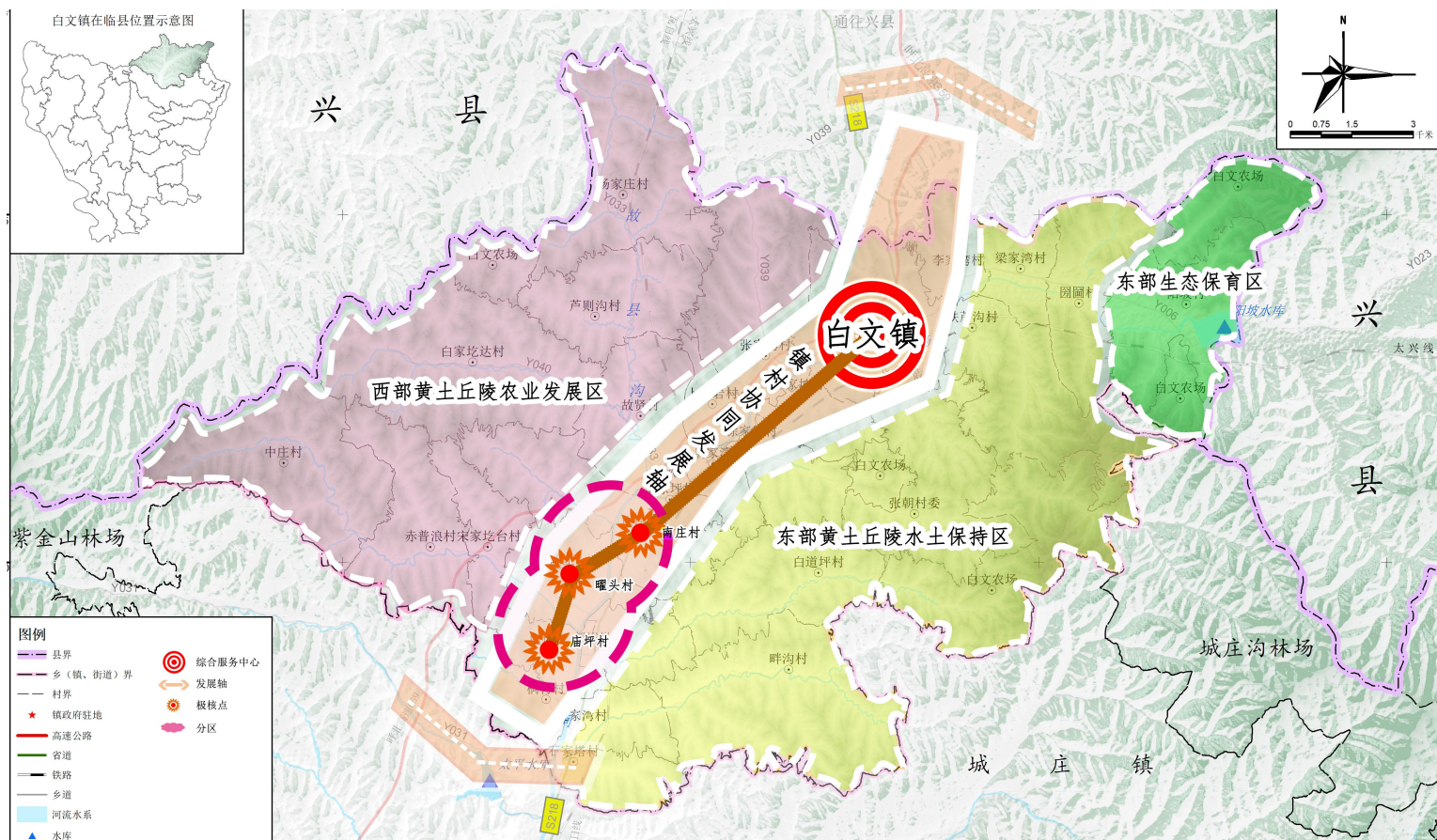
构建 “**一中心一轴带三极核三片区**” 的国土空间总体格局

**一中心：**镇驻地，是全镇的政治、经济和文化中心

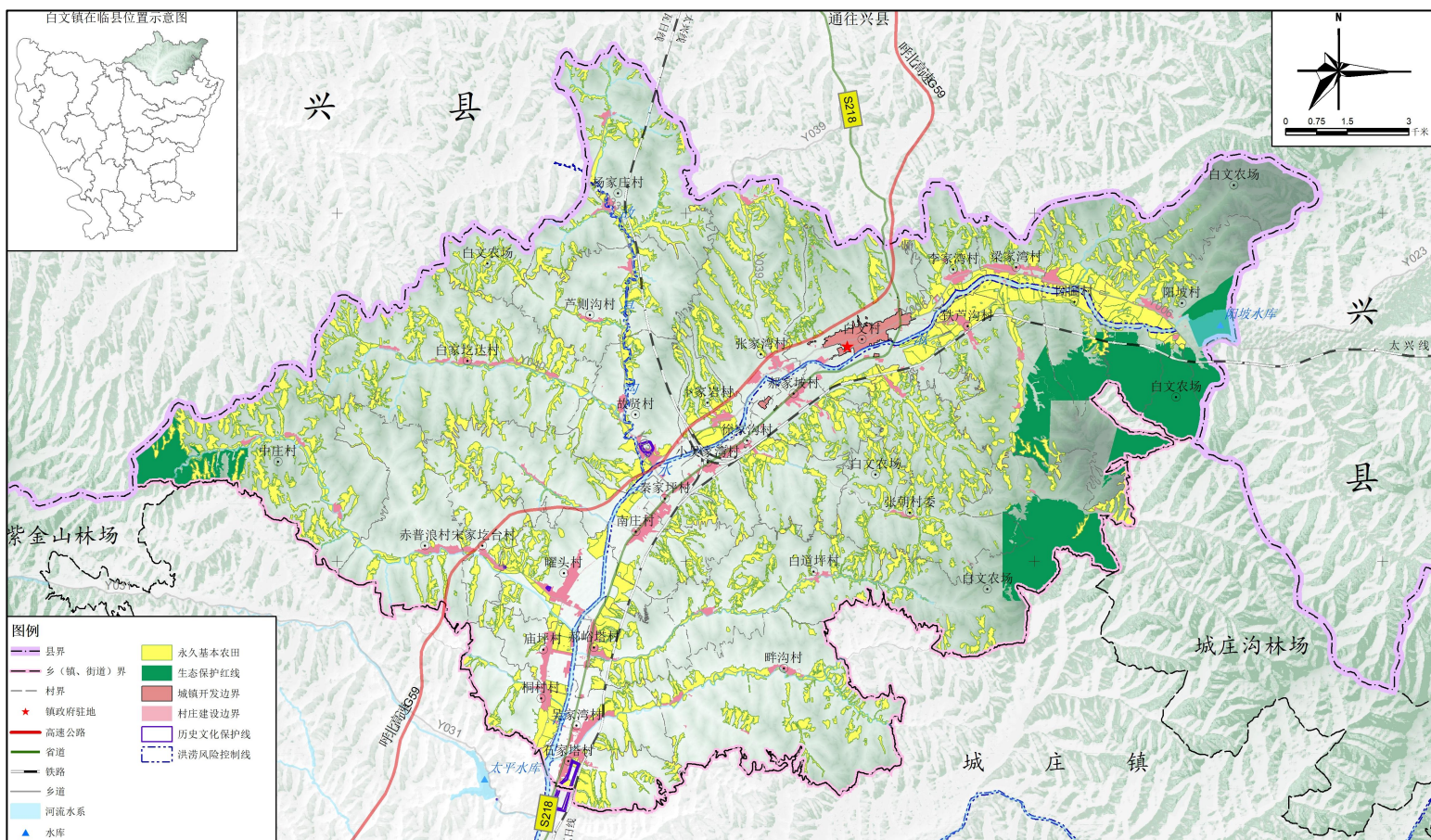
**一轴带：**省道218镇村协同发展轴

**三极核：**以镇域内南庄、曜头、庙坪三个规模较大、分布均匀、经济产业发展较好的村庄形成镇域三个经济发展极核

**三片区：**东部生态保育区、东部黄土丘陵水土保持区、西部黄土丘陵农业发展区







# 03 总体格局

## □ 规划分区与管控

### 1 农田保护区

农田保护区为永久基本农田相对集中需严格保护的区域。鼓励开展高标准农田建设和土地整治，提高永久基本农田质量。

### 2 生态保护区

生态保护区主要指具有特殊重要生态功能或生态敏感脆弱、必须强制性严格保护的陆地自然区域，包括生态保护红线集中划定的全部区域。

### 3 生态控制区

生态保护红线外，需要予以保留原貌、强化生态保育和生态建设、限制开发建设的自然区域。鼓励开展保护、修复和提升生态功能的活动，在不影响主导生态功能前提下，允许适度开展建设。

### 4 城镇发展区

城镇发展区是城镇开发边界围合的范围，是城镇集中开发建设并可满足城镇生产、生活需要的区域。

### 5 乡村发展区

农田保护区外，为满足农林牧渔等农业发展以及农民集中生活和生产配套为主的区域。本区以农民生活、农林业生产为主导用途的用途空间，严控大规模的城镇建设。

### 6 矿产能源发展区

为适应国家能源安全与矿业发展的重要陆域采矿区、战略性矿产储量区等区域。

# 04

## **全域空间布局**

---

**农业生产空间**

**生态保护空间**

**乡镇建设空间**

# 04 全域空间布局

## □ 4.1 农业生产空间

### 耕地资源保护与利用

**落实耕地和永久基本农田保护目标任务。**坚决落实最严格的耕地保护制度，全面保障上级下达的耕地保有量和永久基本农田保护面积等目标要求。重点发展玉米、马铃薯等粮食作物，推广良种良法，确保粮食产量稳定提升，实现“保护耕地”与“保障粮食安全”双重目标。

**全力推进耕地保护和质量提升。**坚持耕地数量和质量保护并重，积极推进农用地和耕地的集约化经营，推进中低产田改造；定期开展耕地质量等别更新工作，建立健全耕地质量调查监测与评价制度；严格落实耕地占补平衡责任，完善耕地占补平衡责任落实机制。

### 优化农业空间格局

规划构建“**一轴引领、三带联动、多区协同**”的农业空间总体格局。

“一轴”即沿218省道的农业产业发展主轴。

“三带联动”指的是湫水河生态农业带、丘陵干果经济带和坡地杂粮种植带的发展格局。

“三区”分别为特色农业区、经济林种植区、规模化畜牧养殖区。



# 04 全域空间布局

## □ 4.1 农业生产空间

### 统筹推进土地综合整治

**坚定不移推进高标准农田建设。**坚持规划引导，统筹安排，规模整治，优先在永久基本农田范围内建设高标准基本农田；通过土地平整、灌溉与排水、田间道路、农田防护与生态环境保护和其他工程，建设高标准农田。

**开展建设用地整治。**统筹农民住宅建设、产业发展、公共服务、基础设施等各类建设用地，有序开展农村宅基地、工矿废弃地以及其他低效闲置建设用地整理，优化农村建设用地结构布局，提升农村建设用地使用效益和集约化水平，支持农村新产业新业态融合发展用地。

**耕地后备资源开发。**深挖耕地后备资源潜力，推动形成大规模连片的耕地后备资源，切实破解占补平衡不足难题。

**提升农村人居环境。**学习运用“千万工程”经验，全面改善提升白文镇农村人居环境，推进建设宜居宜业和美乡村。



# 04 全域空间布局

## □ 4.2生态保护空间

### 水资源

加强白文镇饮用水水源地规范化建设，加大水源保护宣传和监督力度；健全节约用水制度，普及节水灌溉技术，减少水资源的浪费，提高水利用效率；全面推进水污染治理；加强重要河湖水域岸线管理。

### 林草资源

科学开展造林绿化，提升林草资源质量；鼓励利用商品林地高效发展林下经济；鼓励社会资本和各类经营主体积极投身林下经济发展，推动林业产业多元化、高质量发展；大力实施生态绿色化战略；开展国土绿化、退耕还林、经济林提质增效、草原改良修复等工程。

### 生态修复

推进山水林田湖草沙一体化保护和修复工程，实施吕梁市历史遗留废弃矿山生态修复工程；加强重点流域水环境综合治理；加快区域水土流失综合防治工作，以小流域治理为主，实施沟、坡、梁、峁综合治理；开展封山育林、中幼林抚育及林分改造等重点工程，有序安排国家下发和地方补充的国土造林绿化任务



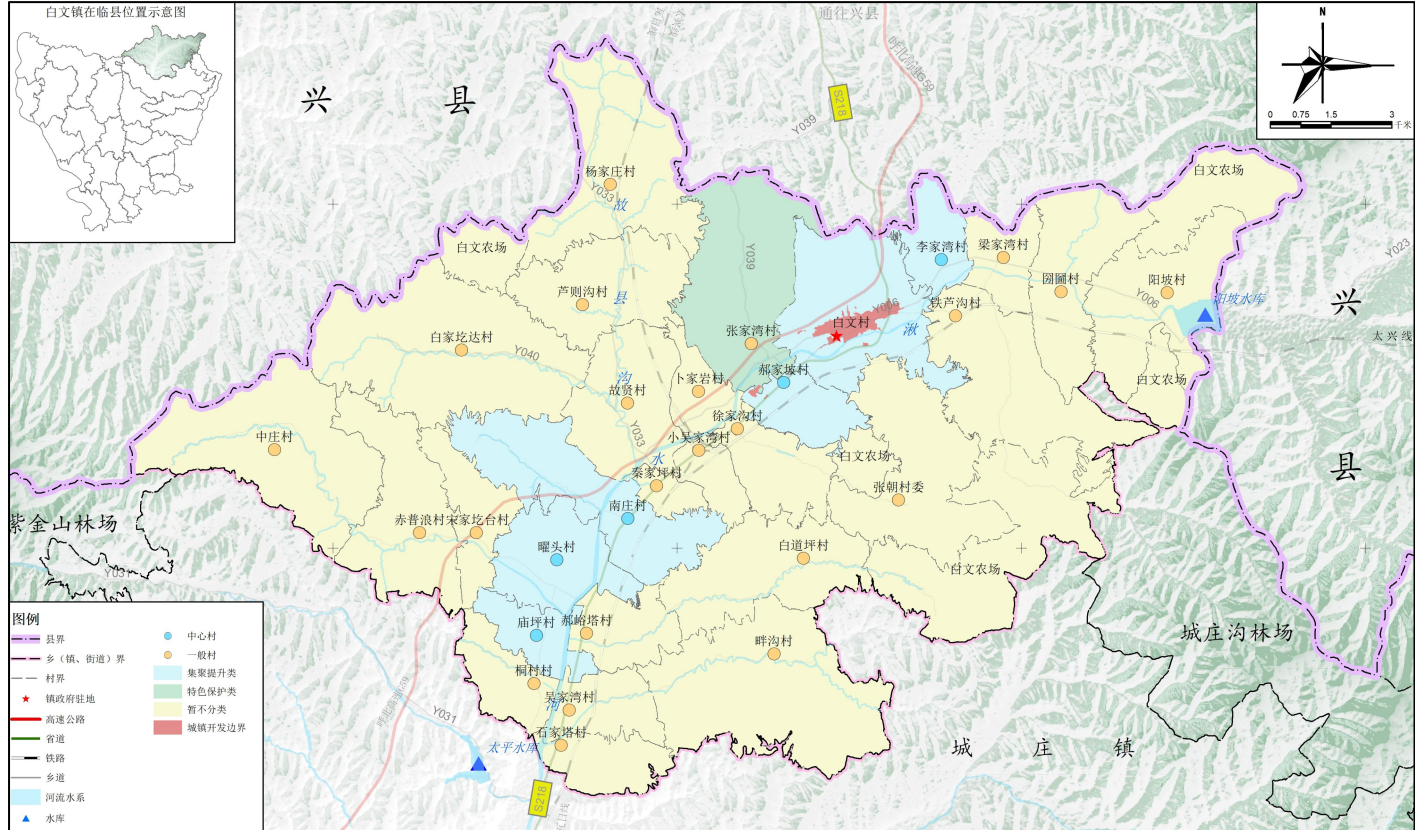
# 04 全域空间布局

## 4.3 乡镇建设空间——镇村体系



### 镇村体系

- 镇驻地**  
镇政府所在地白文村
- 中心村 (5个)**  
李家湾村、郝家坡村、曜头村、庙坪村、南庄村
- 一般村 (23个)**  
白道坪村、白家圪达村、卜家岩村、赤普浪村、故贤村、圪圪村、郝峪塔村、梁家湾村、芦则沟村、畔沟村、秦家坪村、石家塔村、宋家圪台村、铁芦沟村、桐村、吴家湾村、小吴家湾村、徐家沟村、阳坡村、杨家庄村、张朝村委、中庄村、张家湾村



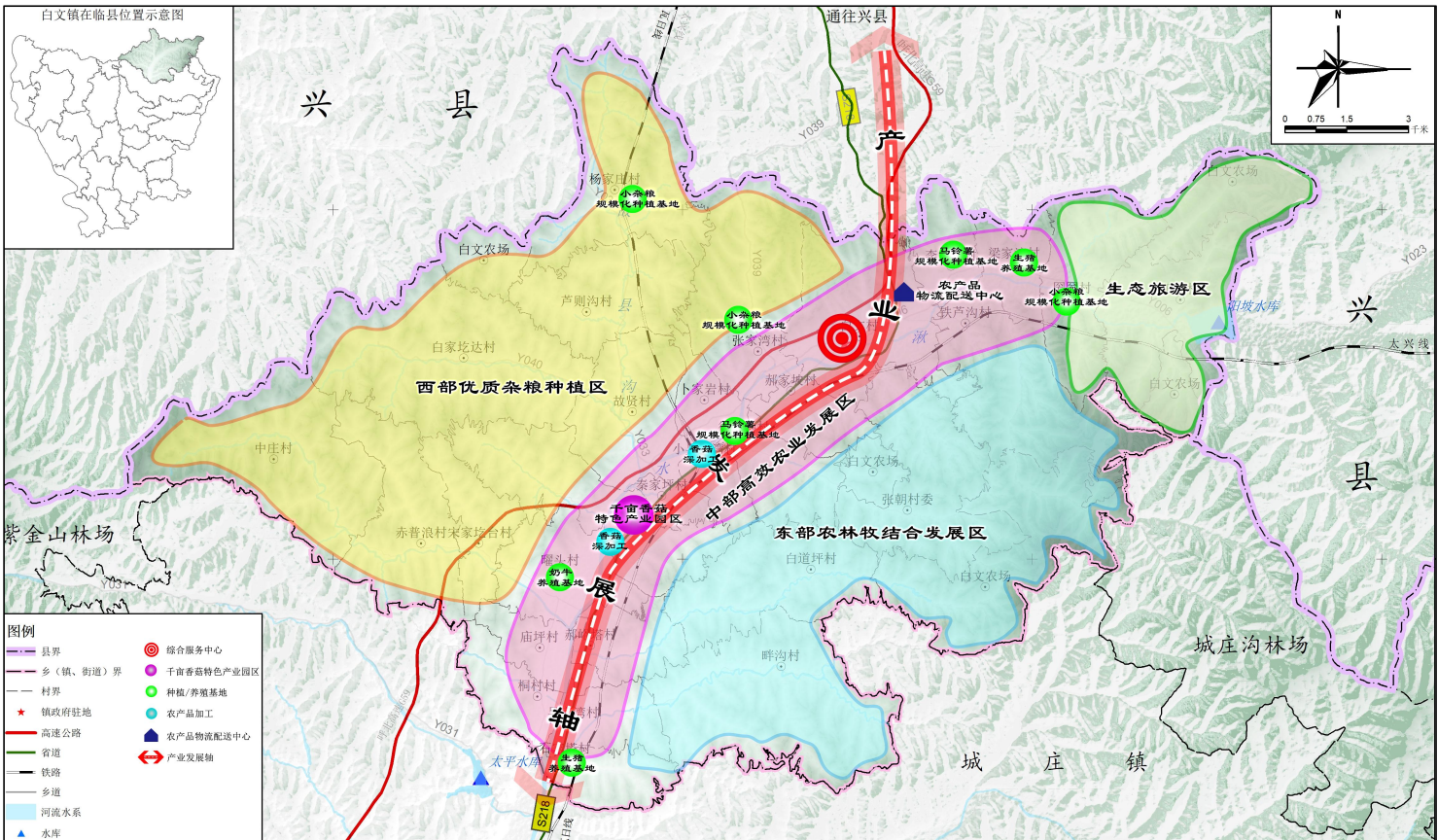


# 04 全域空间布局

## 4.3 乡镇建设空间——产业发展布局

### “一心一轴一园四区多点”产业发展格局

- 一心** 白文村综合服务中心
- 一轴** 以218省道为产业发展轴的城镇发展主轴
- 一园** 白文千亩枣木香菇特色产业园区
- 四区** 中部高效农业发展区、东部农林牧结合发展区、西部优质杂粮种植区、生态旅游区
- 多点** 农产品物流配送中心、小杂粮规模化种植基地、奶牛养殖基地、生猪养殖基地、马铃薯规模化种植基地、农产品加工厂



# 05

## 乡镇驻地规划

---

空间结构

用地布局

公共服务设施布局

基础设施建设

防灾减灾

特色风貌塑造



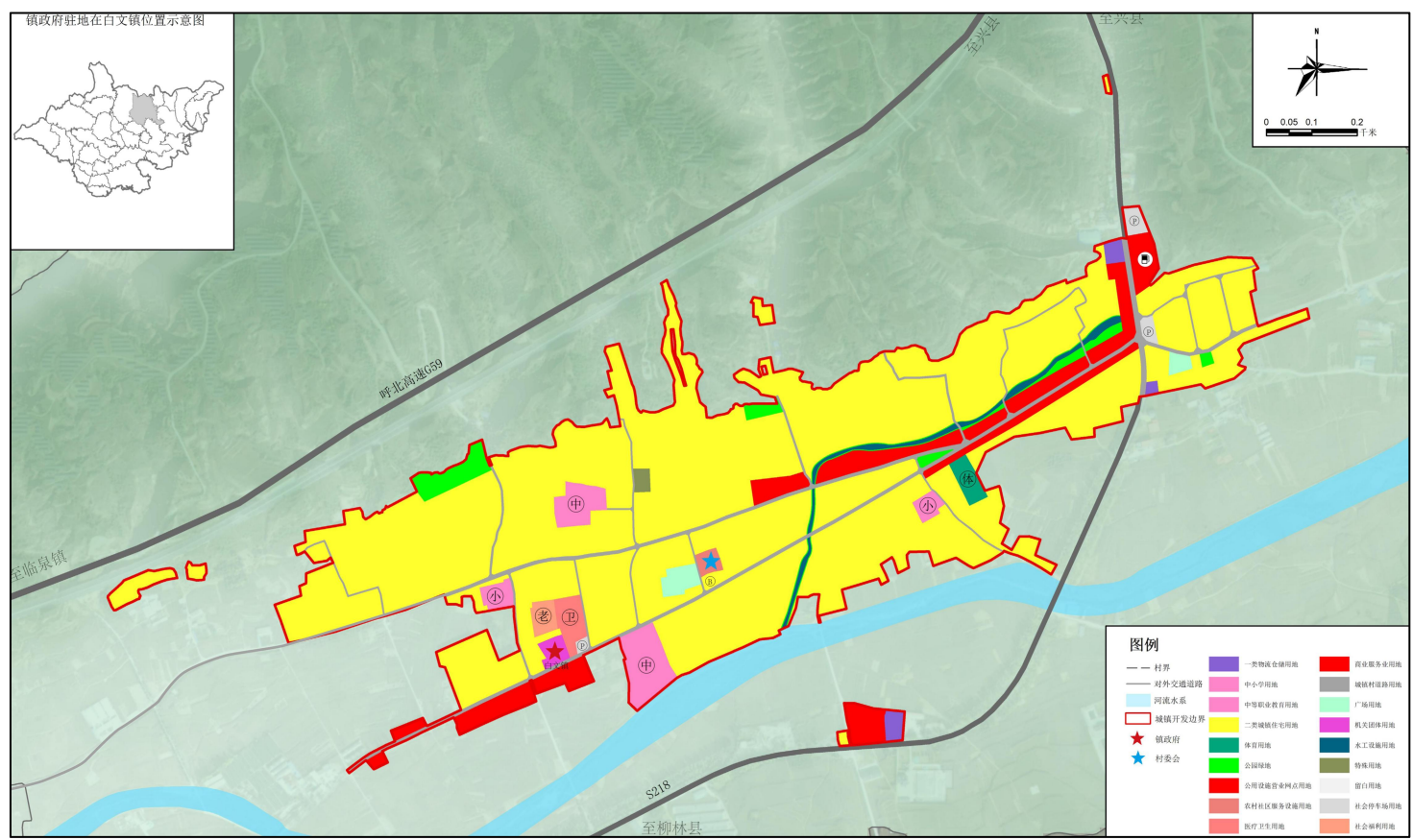
# 05 乡镇驻地规划

## □ 空间结构

规划镇驻地建筑依托镇政府南侧东西向主干路进行建设，呈东西向带状分布，公共设施集中布置在东西向主干路的西端，北部以居住区为主，东部以仓储物流及交通运输为主。

## □ 用地布局

规划至2035年，镇驻地建设用地为94.80公顷，其中包括居住用地、公共管理与公共服务用地、商业服务业用地、仓储用地、公用设施用地、交通运输用地、绿地与开敞空间用地和特殊用地。



# 05 乡镇驻地规划

## □ 公共服务设施布局

基于常住人口特征和需求，针对人口老龄化、少子化趋势，补齐公共服务设施短板，按照《社区生活圈规划技术指南》(TD/T1062-2021)的相关要求，划定社区生活圈，明确分区分级公共服务体系配置内容和规模标准，确定教育、文化、体育、医疗卫生、社会服务等重要公共服务设施用地布局与规模，推进公共服务设施基本均等化。

## □ 基础设施建设

**给水。**镇驻地村民供水方式为集中供水，规划给水继续沿用现状给水方式，完善给水管网建设。

**排水。**规划在镇驻地西侧1km处新建1座污水处理站，污水接入污水处理站实施无害化处理。积极推进雨污分流工程。

**电力。**规划保留现状南庄35kV变电站，结合煤改电需求，同步推进电网升级改造。

**通信。**镇驻地移动信号已全部覆盖，规划对村内通信线路入地敷设；保留镇驻地现有邮政营业所。

**燃气、供热。**规划采用集中供热与分散供热有机结合，主要以电力供热结合天然气供应。

**环卫。**保留镇驻地现有垃圾收集点，升级改造为标准化封闭式分类收集点，旱厕规划改为三格式化粪池厕所，鼓励推广水冲式厕所。

# 05 乡镇驻地规划

## □ 防灾减灾

**消防。**规划利用镇区现有的供水水源作为消防水源，湫水河作为消防补充水源。利用穿越镇区现状8米宽东西向道路与省道218、县道阳白线连接作为主要消防通道。

**防洪。**镇驻地河流防洪标准为20年一遇。

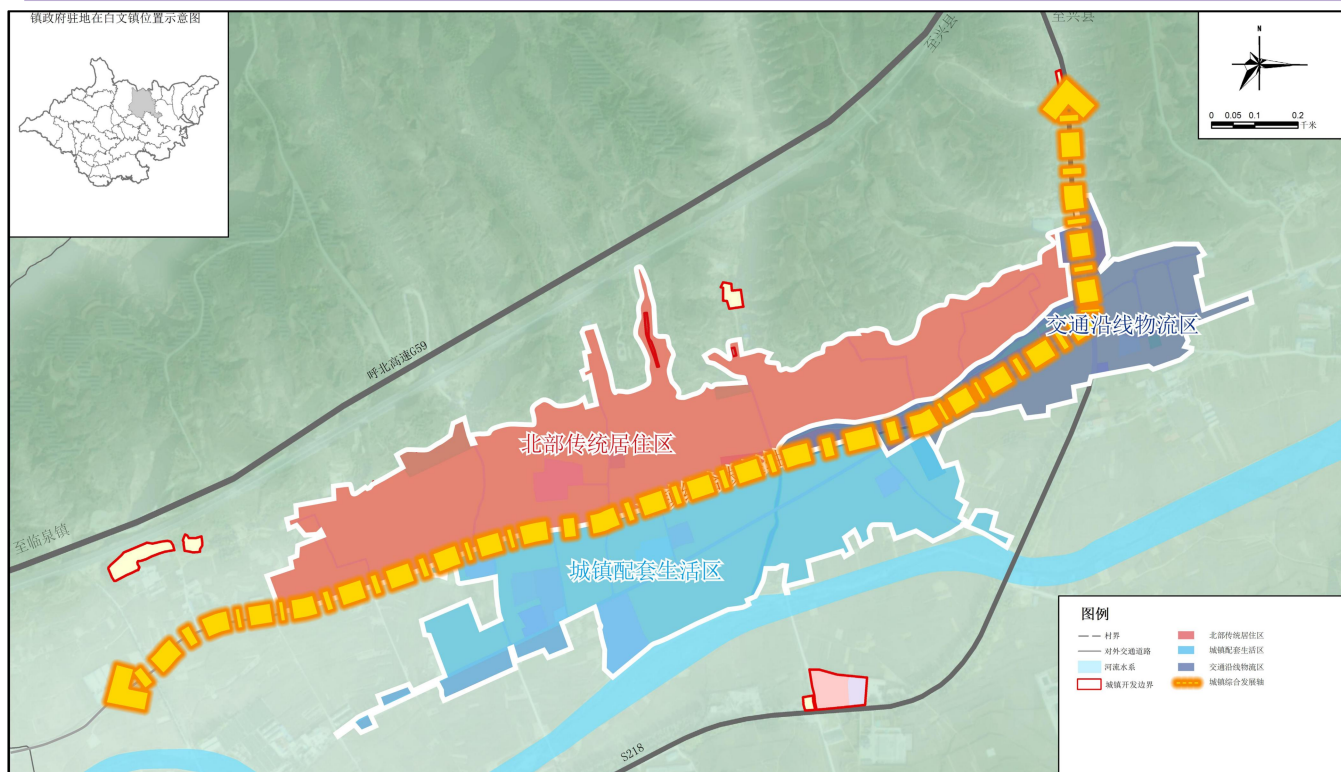
**避震疏散通道。**镇驻地避灾疏散道路主干道有效宽度不小于7米；疏散次干道有效宽度不小于4米。

**应急避难场所。**规划在镇政府设立防灾指挥中心，将白文镇中心卫生院设置为应急救援中心；规划将镇驻地小学、中学、广场等设为应急避难场所。

**地质灾害防治。**镇驻地东侧S218加油站有1处中型崩塌地质灾害点，现已基本稳定，以巡查监测为主。

## □ 特色风貌塑造

规划镇驻地总体风貌格局分为“三区”管控，分别为：北部传统居住区、城镇配套生活区、交通沿线物流区。



# 06

## 历史文化与 特色风貌

---

历史文化保护  
特色风貌塑造

# 05 历史文化与特色风貌

## □ 历史文化保护

**历史文化保护线的划定与管控。**落实省级、市级、县级文物保护单位及尚未核定公布为文物保护单位的保护范围和建设控制地带。

**非物质文化遗产。**保护1项非物质文化遗产——临县伞头秧歌。

## □ 特色风貌塑造

**水系廊道。**通过对湫水河沿岸生态修复工程，建设湫水河两侧的带状生态绿地，美化城镇人居环境；整合湫水河沿岸生态廊道、红枣林、枣木香菇等特色农业景观，积极打造体现水系风格和地域产业特色的魅力白文。

**乡村聚落风貌。**立足白文镇“晋西黄土高原丘陵地貌”自然本底，充分利用传统窑洞聚落、现代住宅集中区、历史文化保护单位等人文资源，打造具有黄土高原特色窑洞以及现代建筑风格相结合的乡村聚落风貌。





# 07

## 基础支撑体系

---

综合交通规划

公用设施配置

公共服务设施

安全韧性与综合防灾

# 07 基础支撑体系

## □ 综合交通规划

### 强化对外交通功能

规划保留现状公路铁路交通网络，形成对外连南接北、穿东贯西的大交通优势。落实上位规划省道254线、省道330线临县境内白文至新舍窠段改扩建工程，进一步构建完善的公路交通体系。

### 完善镇域乡道网络

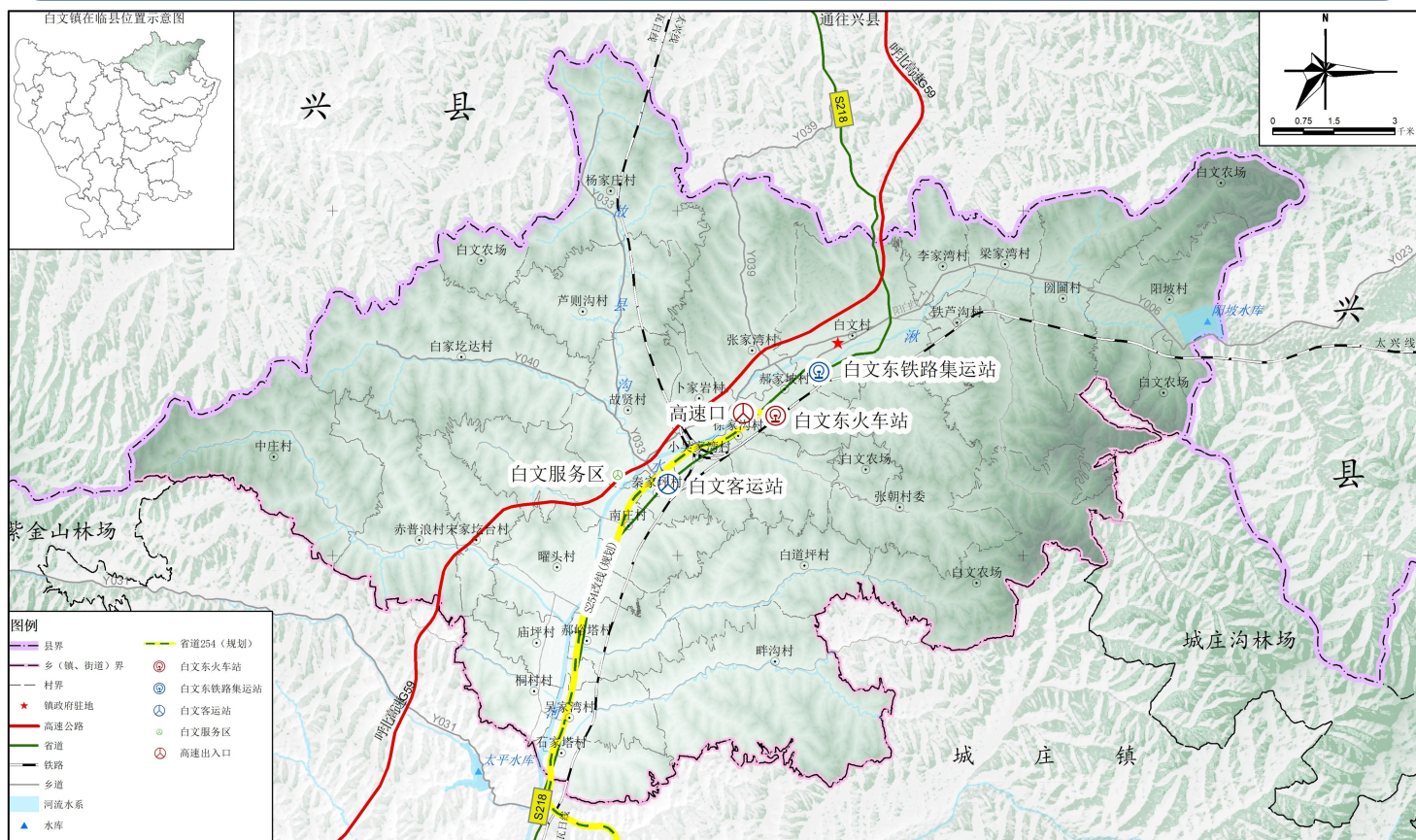
规划保留镇域内现状乡道及通村公路，实施乡村道路改造。

### 城乡公共交通运输规划

规划保留现有6路公交车线路，推进农村客运班线公交化改造，将公交线路向周边乡镇和人口集散点延伸。

### 交通场站

规划保留现有客运站、白文东铁路集运站、白文东火车站，完善现有交通场站配套设施。



# 07 基础支撑体系

## 公用设施配置

### 供水

加快城乡供水管网建设，着力推进城乡供水一体化，规划保留白文镇现状集中供水工程。规划在白文村建设一座白文水厂。

### 排水

规划在白文镇新建一座生活污水处理站。无法覆盖的行政村规划建设小型的污水处理设施并配套污水管网全部入户。推行雨污分流制，就近排入湫水河或周边农田。

### 电力

规划保留现状南庄35kV变电站及兴县（郝家塔）500kV变电站，在南庄村、秦家坪村交界处新建南庄110kV变电站1座。加强电网结构建设；统筹推进风电、光伏能源开发。

### 通信

规划保留现状移动基站，对现有移动通信设备进行扩容，引导推进5G网络建设。规划对现状邮政所升级改造，设置邮政代办网点，积极开办邮政电子商务业务。

### 燃气

形成以天然气为主，液化石油气为辅的供气体系。

### 供热

积极推进“煤改电”“煤改气”。在镇政府、学校、村委等公共区域推广使用空气能热泵供热。规划依托磧口-白文输气管道工程实现镇驻地及周边行政村集中燃气供热。

### 环卫

积极推进“煤改电”“煤改气”。在镇政府、学校、村委等公共区域推广使用空气能热泵供热。规划依托磧口-白文输气管道工程实现镇驻地及周边行政村集中燃气供热。

# 07 基础支撑体系

## □ 公共服务设施



### 文化设施

规划构建镇村两级文化设施体系，健全文化设施服务体系，实现服务设施全覆盖。推动乡镇级文化活动中心建设，保留现状文化设施和配置，满足村民文化生活需求，规划在现有文化活动室的基础上进一步完善文化活动设施。



### 教育设施

规划构建镇村两级教育服务体系。白文镇现有教育设施较为齐全，能够满足规划期内适龄学生上学的需求；规划保留现有高中、初中、小学、幼儿园，并适当扩大用地规模，适当调整布局，提高教学质量。



### 体育设施

构建镇村两级公共体育服务体系，提升体育设施均等化服务水平。规划在镇驻地配套建设多功能运动场；加强公共健身设施维修、改造和更新力度；积极推动学校体育设施开放共享。



### 医疗设施

规划构建镇村两级医疗卫生服务体系，科学合理配置公共医疗卫生资源，提高基层医疗卫生服务质量和效益。规划保留白文镇中心卫生院以及各行政村现有村级卫生室，加强基层医疗卫生机构与上级医疗机构的衔接与合作；提升镇中心卫生院服务能力和医疗水平，加强各村现有医疗设施配置。



### 社会福利设施

规划构建镇村两级社会保障服务体系，完善养老服务设施，提高基本养老服务供给。规划保留镇中心卫生院医养结合服务中心及各行政村现有老年日间照料中心；鼓励盘活利用乡村闲置校舍、厂房等建设敬老院、老年日间照料中心等乡村养老服务设施。



### 殡葬设施

建设相对完善的殡葬设施，推进乡镇级殡葬设施建设。规划在白文村建设乡镇级公墓1座。



# 07 基础支撑体系

## □ 安全韧性与综合防灾



### 防洪工程

加强防洪设施建设和河道综合治理，建立完善的防洪机构及防洪预警机制，规划湫水河（白文段）、故县沟防洪标准达到20年一遇。



### 消防

规划保留镇域内现有临县白文镇消防专职队；规划利用天然、人工水源作为消防应急或备用水源。



### 抗震防灾

白文镇抗震设防烈度VI度，地震动峰值加速度0.05g。规划镇域新建永久性建（构）筑物以及供水、供电、通讯、交通、医疗、粮食等生命线工程按提高I度设防。



### 人防工程

按照“长期准备、重点建设、平战结合”的原则，建设强大巩固的现代人防体系。



### 地灾防治

提升地质灾害监测预警水平，推进实施地质灾害治理工程，加强地质灾害处置能力，逐步建立与经济可持续发展相适应的地质灾害防治体系。

# 08

## 规划传导与 实施保障

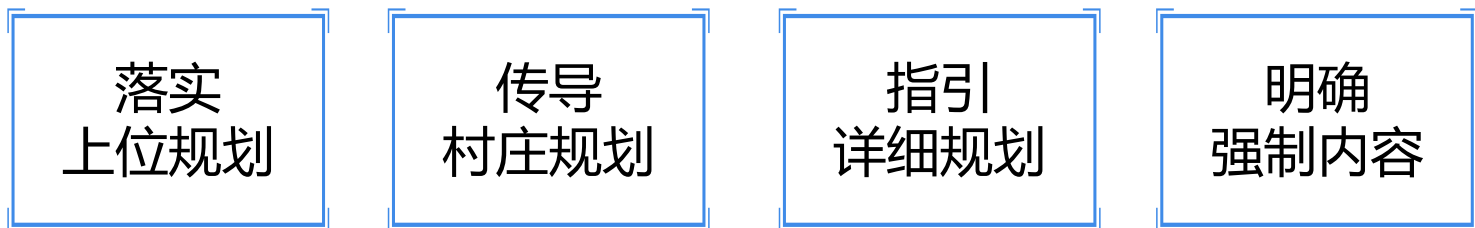
---

规划落实和传导  
近期实施计划  
规划实施保障



# 08 规划传导与实施保障

## □ 明确规划落实和传导



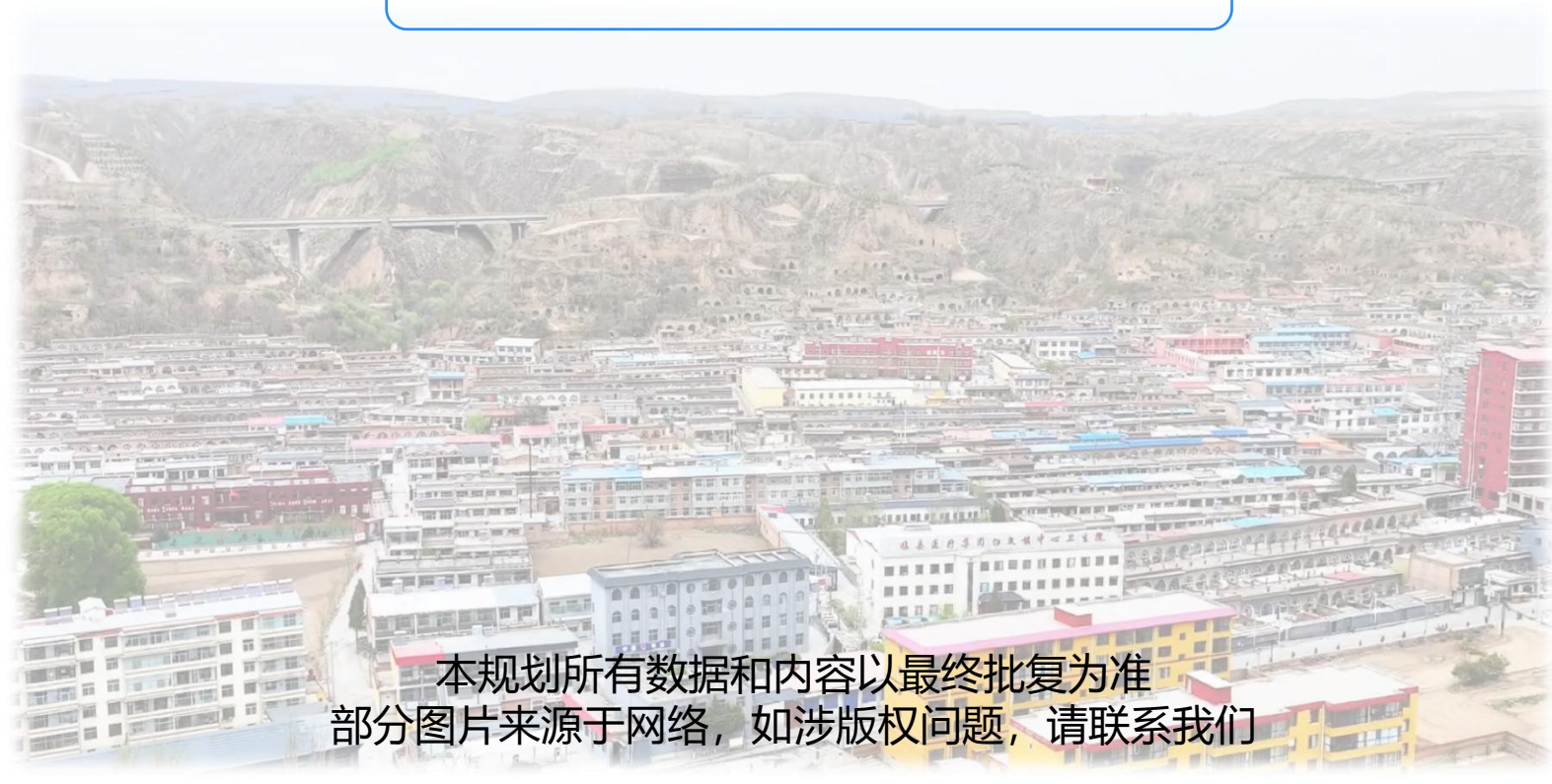
## □ 制定近期实施计划

结合上位规划级乡镇实际，对近期规划作出统筹安排，落实重大基础设施项目建设、生态修复和国土综合整治工程及时序安排，明确近期实施重点和建设时序。

## □ 规划实施保障

加强国土空间规划 “一张图” 建设

加强规划监督管理



本规划所有数据和内容以最终批复为准  
部分图片来源于网络，如涉版权问题，请联系我们