



# 克虎镇

国土空间总体规划  
2021-2035年

公众版



为构建新时代科学适度有序的国土空间布局体系，统筹推进国土空间开发利用，全面提升国土空间治理能力，大力推动高质量建设，贯彻《中共中央国务院关于建立国土空间规划体系并监督实施的若干意见》（中发〔2019〕18号）等文件精神，按照国家及省市相关要求，克虎镇政府组织编制了《克虎镇国土空间总体规划（2021-2035年）》（以下简称《规划》）。

（一）公示时间

2025年11月17日-2025年12月16日

（二）公示意见和建议反馈方式

通信地址：临县城内南关街 287 号

电子邮箱：lxzrzyj892@163.com

联系人：薛勇

联系电话：0358-4422006

（三）公示内容

见附件《克虎镇国土空间总体规划（2021-2035年）》征求意见稿  
特此公示

临县克虎镇人民政府

2025年11月17日

# 目录

## CONTENTS

- 01 目标与战略
- 02 总体格局
- 03 国土综合整治与生态修复
- 04 乡镇建设空间
- 05 历史文化与城乡风貌
- 06 基础支撑体系
- 07 规划传导与近期建设





# 1 目标与战略





## 1.1 规划定位

立足黄河流域生态保护和高质量发展战略，以晋陕交界区位为依托，构建黄河中游生态安全屏障核心区与水土保持示范区，打造县级红枣全产业链创新发展高地、晋陕峡谷特色经济协同枢纽；传承黄土高原农耕文明特色，实现生态、生产、生活空间的可持续优化与三生融合发展。





## 1.2 发展策略

**生态优先，筑牢安全屏障：**针对黄土丘陵沟壑区，实施退耕还林还草、封山育林工程；开展黄河沿岸湿地保护与修复，划定生态缓冲带，提升生物多样性。

**产业升级，激活经济动能：**建设红枣标准化种植基地，引进红枣深加工企业，开发高附加值产品；搭建电商服务平台，打造区域公共品牌，拓展国内外市场。

**文化赋能，彰显地域特色：**整合黄河峡谷、红枣文化、传统村落等资源，规划精品旅游线路；开发黄河漂流、红枣采摘、窑洞民宿等特色旅游项目；完善旅游配套设施，提升旅游接待能力，举办红枣文化节、黄河民俗文化展演等活动，提升克虎镇文化知名度；将红枣文化、黄河文化融入城镇建设与旅游开发，塑造独特的地域文化标识。





## 1.3 规划目标

### 产业发展

克虎镇将成为临县特色经济增长极，依托红枣全产业链优势，加速推进红枣产业园区建设，通过政策扶持与技术创新，吸引红枣深加工、冷链物流、电商企业集聚，形成年产值超亿元的特色产业集群，有效带动居民增收与消费升级，推动镇域经济一体化发展。强化晋陕交界交通枢纽与公共服务中心职能，吸引外出人才返乡创业，全面提升居民生活品质。

### 建设用地

坚持需求引导与供给调节，合理确定新增城乡建设用地规模、结构、时序和布局。强化城乡建设用地增减挂钩，**积极盘活存量建设用地，拓展建设用地空间**，充分利用未利用地和工矿废弃地，合理控制城乡建设用地总规模。加强建设用地空间管制，严格落实城镇开发边界，控制城镇建设用地无序扩张。

坚持**节约集约用地、严格控制新增用地规模**，科学配置城镇用地，规范农村建设用地，保障必要基础设施用地，优化建设用地结构与布局，对全镇的建设用地规模与结构进行调整。

### 耕地和永久基本农田

实行耕地数量、质量、生态**全面管护**，严格控制非农建设占用耕地特别是永久基本农田，加大土地整理复垦开发补充耕地力度；通过中低产田改造等措施**提高耕地质量**，以保证粮食和其他农产品的生产用地需要。





# 2 总体格局

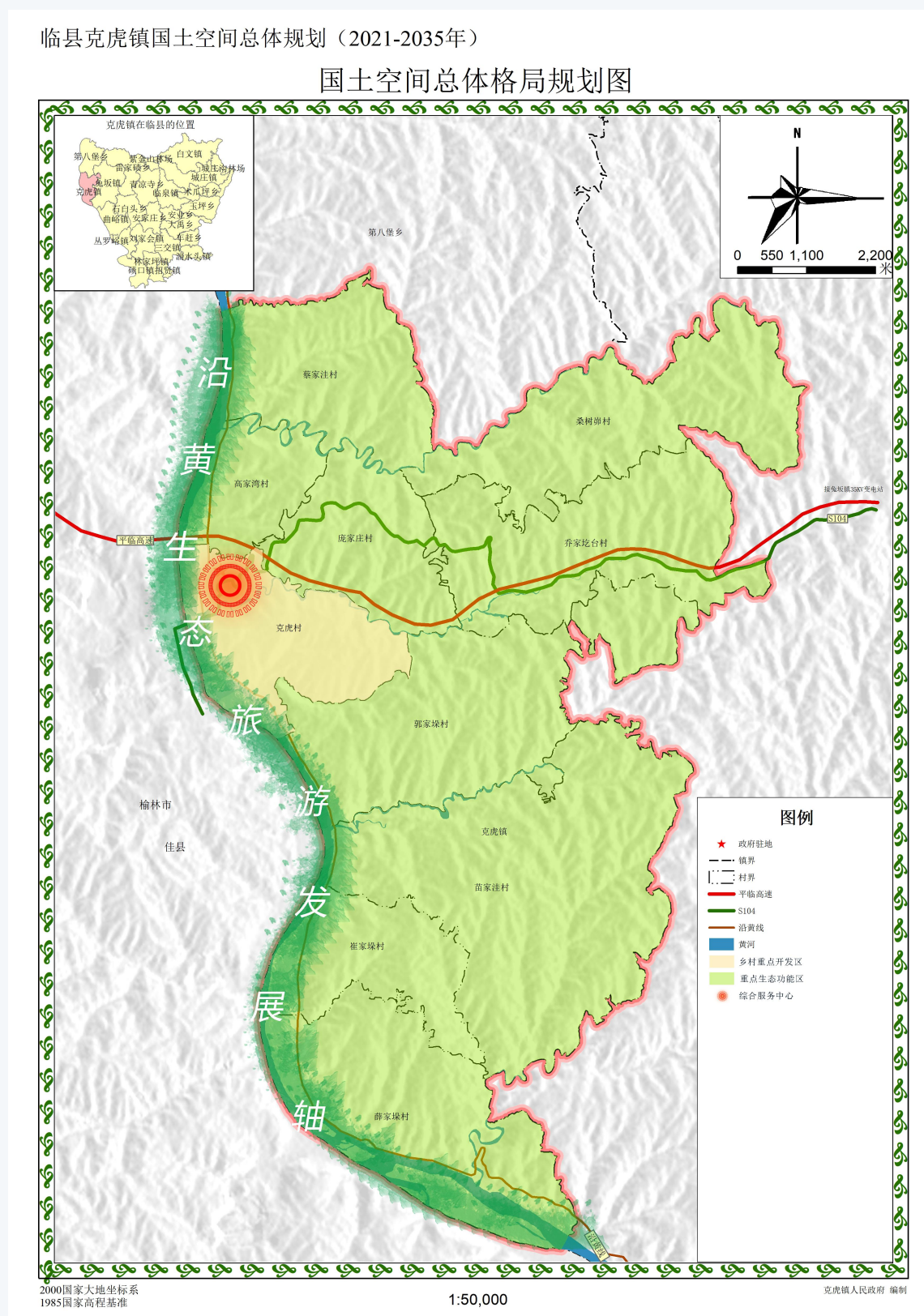




**一心：**以镇政府驻地为核心，强化克虎镇经济、文化中心作用。承担综合服务功能，汇聚公共服务、管理职能，拉动整个镇域的经济发展，为镇域发展提供支撑；

**一轴：**沿黄生态旅游发展轴，依托黄河沿线生态资源，串联旅游、生态功能，促进沿黄区域生态旅游等产业发展，是镇域发展的重要脉络；

**两区：**即重点生态功能区、乡村重点开发区。。





3

# 国土综合整治与 生态修复





## 3.1 国土综合整治

### 农用地整理

按照“田地肥沃、设施配套、道路畅通、林网适宜、生态优良、科技先进、全面节水、旱涝保收” **高标准农田建设** 要求，实现高标准农田建设的“田、土、水、路、林、电、技、管”建设目标，解除制约农业生产的关键障碍因素，增强抵御自然灾害的能力，稳步提高粮食综合生产能力。规划至2035年逐步把克虎镇1097.68公顷的**永久基本农田全部建成高标准农田**。

### 建设用地整理

坚持群众自愿、因地制宜、量力而行、依法推动的原则，积极稳妥推进村庄土地整治，优化居民点布局，完善农村基础设施，改善农村生产生活条件，提升农村公共服务水平，促进城乡一体化发展。加强闲置和低效利用的农村建设用地整治。





## 3.2 生态保护修复

### 目标与任务

依据克虎镇生态地理格局，以自然恢复为主、人工修复为辅，按照突出安全功能、生态功能、兼顾景观功能的次序，针对生态系统受损退化、服务功能下降等问题，从生态系统内在机理和演替规律出发，妥善处理与当地经济建设和居民生产、生活的关系。

### 重点修复区域

河道整治重点区：以克虎寨沟河、陆家沟河流域为重点，完善截污治污体系、加强河道防护与侵蚀沟综合治理等，提升景观改善水体水质，加大河流沿线控源截污力度，减少入河污染物量，打造沿河生态廊道。

### 重要工程措施

推进山西省黄河重点生态区吕梁山西麓山水林田湖草沙一体化保护和修复项目克虎镇片区工程建设，以生态系统整体性保护与系统性修复为核心，重点实施低效林分改造、退化草地生态修复、水土流失综合治理等关键工程。项目涉及克虎镇域内蔡家洼村、崔家垛村、高家湾村、郭家垛村、克虎村、苗家洼村、庞家庄村、乔家圪台村、桑树峁村、薛家垛村等10个行政村。





# 4 乡镇建设空间





## 4.1 镇村体系构建

### 1. 等级结构

根据《临县国土空间总体规划（2020-2035年）》确定的城镇体系，克虎镇为**重点镇**。

### 2. 乡村建设引导

围绕实施乡村振兴战略，遵循城镇化发展规律，充分考虑村庄自身条件，综合研究发展前景，制定统一的村庄分类标准，合理划分村庄类型，优化村庄布局，提出发展方向和建设重点指引。

根据《临县国土空间总体规划（2021-2035年）》，克虎镇村庄分类为集聚提升类、特色保护类和整治提升类3个类别。全镇10个行政村中，其中集聚提升类村庄1个、特色保护类村庄1个、整治提升类村庄8个。





## 4.2 产业发展策略

### 1. 第一产业

立足“中国红枣之乡”资源优势，以克虎镇红枣种植核心区为基础，推动农业向标准化、品牌化、高附加值转型。以“黄河滩枣产业带”为核心，构建“种植-加工-文旅”融合发展模式，扩大优质红枣种植规模；新增红枣精深加工生产线，开发高附加值产品；结合红枣采摘、民俗体验等特色活动，打造“红枣文化节”品牌，发展乡村旅游。同步发展特色种养业，在适宜区域推广耐旱杂粮种植，建设生态散养鸡、黄河鲤鱼养殖基地，形成“一村一品”特色产业矩阵，提升农业综合效益。

### 2. 第二产业

依托克虎镇现有农产品加工基础，推动产业向绿色化、智能化转型。聚焦红枣深加工、农副产品加工两大方向，探索发展清洁能源配套产业，打造黄河流域绿色产业发展示范基地。

### 3. 第三产业

以晋陕交界区位优势与沿黄旅游公路建设为契机，重点发展生态文旅与现代物流产业。整合黄河峡谷风光、红枣文化、窑洞民居等资源，打造“黄河生态游”“红枣文化体验游”等特色旅游线路，提升旅游接待能力。





# 5

## 历史文化与特色 风貌





## 5.1 历史文化保护

### 历史文化遗存分布及保护

克虎镇现有不可移动历史文物古迹共7处，均为物质文化遗产。全部为**县级**重点文物保护单位，涉及白草坪山神庙、无梁石殿、三皇庙、乔家圪台佛殿庙、苗家塬天主堂、第二堡村炮台、宝珠山真武庙。。

### 历史文化资源统筹利用

将历史文化保护与全域旅游开发示范、生态建设、自然人文景观打造、城镇高质量建设、特色乡村建设等相结合。将生态环境与文物古迹、物质文化与非物质文化的保护利用相结合，宣传克虎镇历史文化。

### 管控要求

按照《中华人民共和国文物保护法》的要求严格保护，加强对未列为文物保护单位的一般不可移动文物的保护，加强文物本体和周边环境的保护。持续推进全域文物普查工作，切实加强历史文化遗存保护工作，对符合文物保护单位条件的文物古迹抓紧进行申报和公布。将历史文化保护线纳入国土空间规划“一张图”实施监督信息系统，实施严格保护。





## 5.2 特色风貌塑造

### 落实风貌分区，彰显地域特色

根据上位规划，克虎镇属于**关隘文化风貌区**，是以娘子关、固关为代表的平定东部区域，集中展示**长城关隘风貌**。

### 景观风貌结构

**“两轴”**是指串联克虎四村、克虎一村、柏木井村等村庄的307国道和位于克虎镇东部的南北向太行山旅游公路通廊。

**“三核”**是以镇政府驻地为核心的产业集中发展区、以固驿铺为核心打造的非煤产业园区和以白灰村为核心的传统村落发展区三个景观片区。

**“一环”**是指以镇政府驻地为核心，在克虎一村到克虎五村规划环政府驻地的绿化林带景观环。

**“多点”**是指分布于镇域内的各个景观节点，包括古遗址、古建筑、庙宇以及古树等。

### 景观风貌分区

**镇政府驻地片区**是克虎镇中心集镇的门户，集中体现克虎镇的历史风貌。

**非煤产业园区**是克虎镇核心产业，充分发挥园区原料丰富、设备齐全、物流便捷和贴近市场等方面的独特优势。

白灰村是克虎镇“景观风貌轴”规划中的重要节点，同时也是**“太行山旅游公路通廊”**中的重要片区。





# 6 基础支撑体系





## 6.1 基础支撑体系构建

### 1. 综合交通规划

落实上位规划及专项规划确定的交通线路及交通枢纽，形成区域交通便捷，客货运输通畅的交通网络。

加大乡村交通基础设施建设力度，加快补齐乡村交通基础设施短板，不断提升乡村交通运输服务能力。。

### 2. 公共服务设施

优先建设基础教育设施，统筹各阶段教育发展，提升各层次教育质量。按照上位规划标准配建或改造提升医疗卫生设施，保证城镇卫生服务覆盖率达100%，实现医疗服务全覆盖。

### 3. 市政基础设施

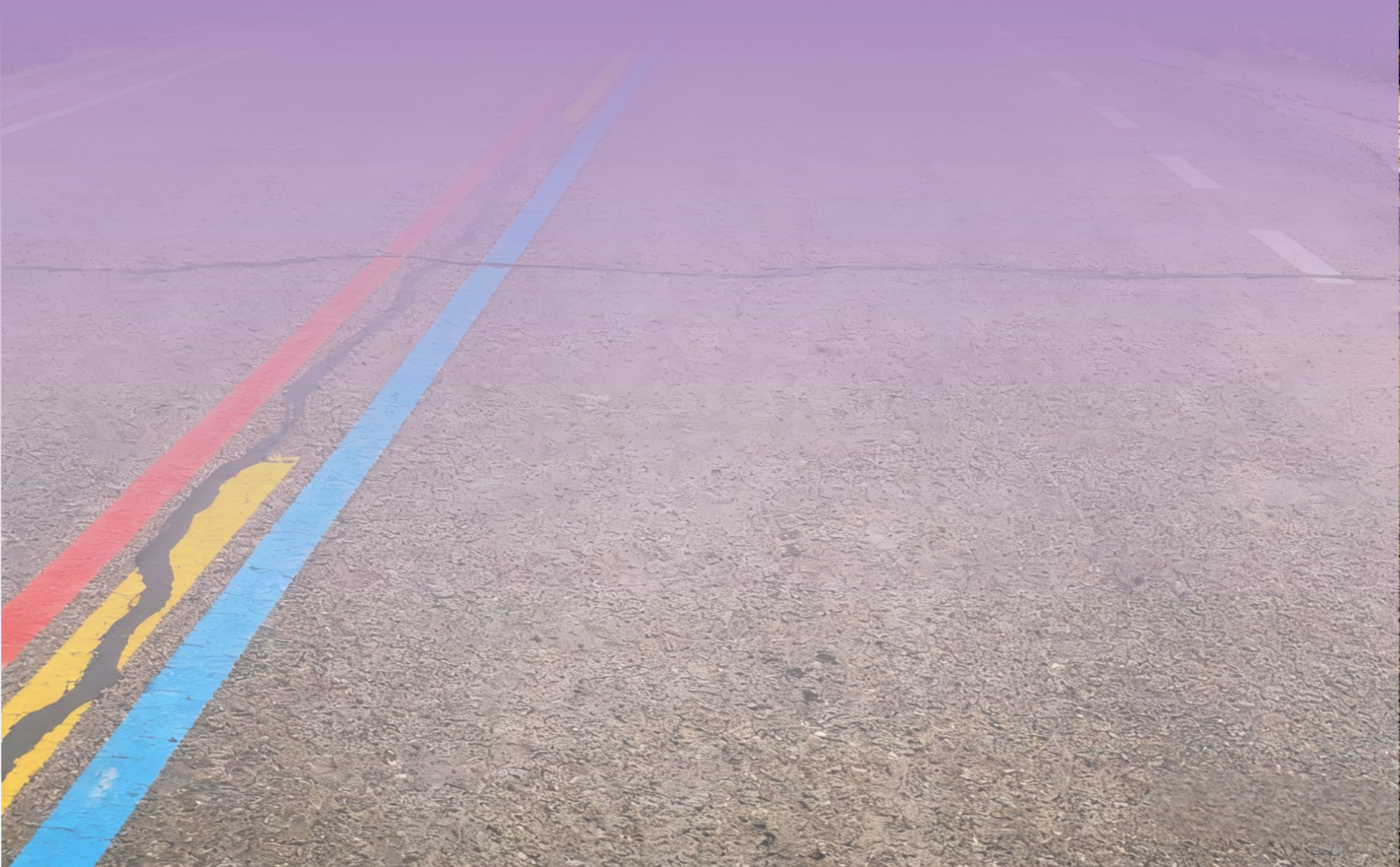
坚持绿色生态发展理念，加强前沿技术应用和机制创新，推进设施融合发展和资源循环利用，构建智能高效、安全可靠、适度超前的市政基础设施体系，提升乡镇运行保障水平。





7

# 规划传导与近期建设





## 7.1 近期建设

### 分期实施目标和重点任务

充分衔接市县规划，结合乡镇现状情况对克虎镇的近期建设作出统筹安排，明确落实市县重大基础设施项目建设、生态修复和国土综合整治等工程；对涉及克虎镇的产业、交通、电力、环保、能源、其他等类型的建设项目以及文化教育、医疗体育、社会福利等公共设施项目明确建设时序、实施重点等，依据有关标准和项目规模进行资金预算，以此构建近期建设项目表，明确项目名称、建设性质、建设规模、建设年限、涉及村庄等。

本规划的建设规划分为近期和远期，近期为**2021-2025年**，远期为**2026-2035年**。

### 近期重点建设项目

近期重点建设项目有**2个**，分别是：山西三交北合作区块西区致密气总体开发项目、垃圾转运站。



## 7.2 规划传导

### 三线规划管控

以“三线”（永久基本农田保护线、生态保护红线、城镇开发边界）划定范围内的用地的用途管控及指标管控为核心，切实保障国土空间统一用途管制。克虎镇涉及耕地保有量1345.35公顷；永久基本农田1097.68公顷；生态保护红线1663.32公顷；城镇开发边界51.24公顷。

### 村庄规划传导

#### （1）村庄分类

其中集聚提升类村庄共计1个；特色保护类村庄共计1个；整治提升类型村庄共计8个。

#### （2）传导内容

乡镇规划下达村庄的各项约束性控制指标、规划分区和有关指导管控要求，乡镇规划提出的涉及村庄的主体功能、产业定位、空间布局、基础设施和公共服务设施共建共享、项目安排、控制边界具体落实落地。