

为了贯彻落实《吕梁市国土空间总体规划（2021-2035 年）》、《临县国土空间总体规划（2021—2035 年）》以及《中共中央国务院关于建立国土空间规划体系并监督实施的若干意见》，适应新的发展要求，并向下指导未来详细规划调整与修编，体现全镇发展战略，突出公共利益和公共资源，统筹协调生态空间、公益性设施和文化风貌的底线型内容，强化空间引导和落地管控的管理平台，促进实现临泉镇城乡融合发展，保障构建和谐社会总体目标的顺利实现，特编制《临县临泉镇国土空间总体规划（2021 — 2035 年）》。现将本规划征求意见稿予以公示，公示期为 30 日，欢迎社会各界和广大市民积极参与，提出宝贵意见和建议。

一、公示时间

2025 年 11 月 17 日至 2025 年 12 月 16 日

二、公示意见和建议反馈方式

有关部门、社会各界、公众如有意见，可通过电子邮件、信函、传真等方式提出书面意见（署真实姓名、身份证号码、联系地址和通讯方式），反馈至临县自然资源局。具体联系方式如下：

联系人：薛勇

电话：0358-4422006

电子邮箱：lxzrzyj892@163.com

通信地址：临县城内南关街 287 号

邮编：033200

三、公示内容

见附件《临县临泉镇国土空间总体规划（2021-2035 年）》草案公示稿

特此公示

临县临泉镇国土空间总体规划 (2021-2035 年)

草案公示稿
2025 年 月

前言

PREFACE

乡镇国土空间规划以实现各类国土空间要素精准落地为目的，以建立乡镇全域“一张蓝图”为主要工作内容，是“五级三类”国土空间规划编制体系的最基本组成部分。

按照国家和山西省、吕梁市、临县有关部署，临县人民政府组织编制了《临县临泉镇国土空间总体规划（2021-2035年）》。本规划坚持以人民为中心，坚持区域协同、城乡融合，坚持一切从实际出发，落实上级下达耕地和永久基本农田、生态保护红线、城镇开发边界三条控制线，整体谋划国土空间开发保护新格局，为促进临泉镇高质量发展和高品质生活提供空间保障。



目录

CONTENTS

- 一、规划背景
- 二、规划定位与目标
- 三、总体格局
- 四、国土综合整治与生态修复
- 五、城乡统筹与乡村振兴
- 六、镇政府驻地规划
- 七、规划传导与近期建设



01

规划背景

基础概况

规划范围

规划期限



01 规划背景

基础概况

临泉镇，隶属于山西省吕梁市临县，地处临县中东部，湫水河中游，东与木瓜坪乡、玉坪乡接壤，南邻安业乡，西与青凉寺乡相连，北靠城庄镇，为临县人民政府驻地，行政区域总面积 14212.19 公顷。

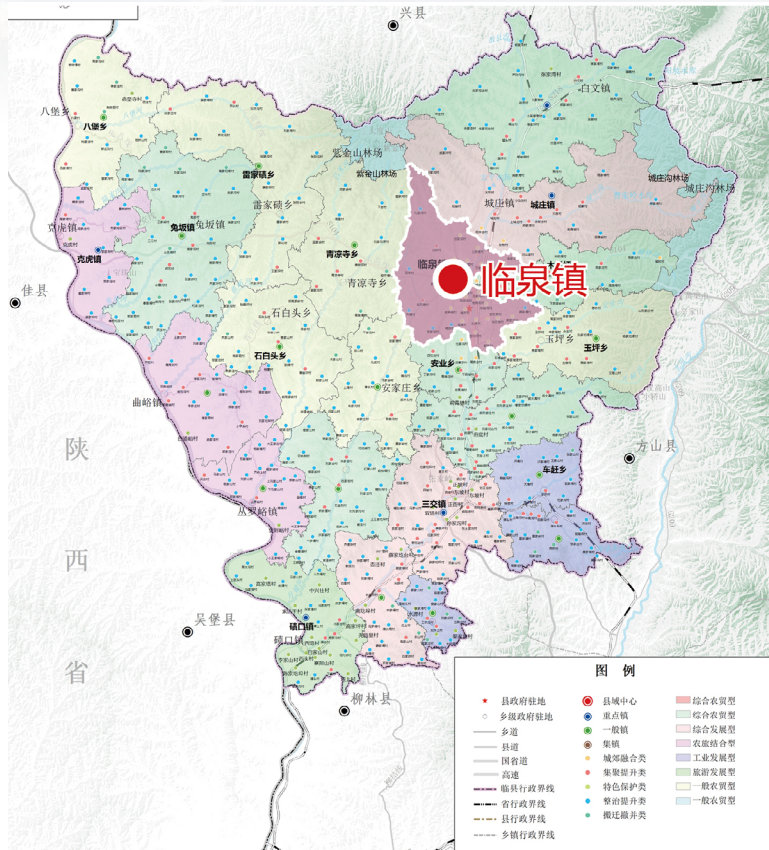
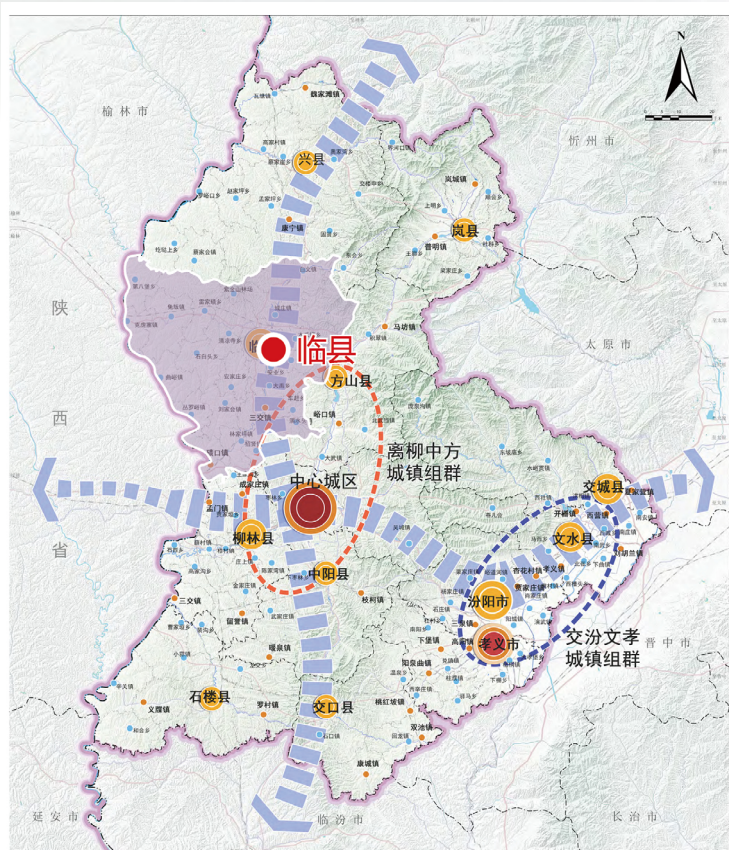
规划范围

镇域层次范围：临县临泉镇行政辖区内全部国土空间：规划面积 142.12 平方公里，包括 8 个街道和 30 个行政村。

政府驻地层次范围：中心城区：承接《临县国土空间总体规划（2021—2035 年）》划定的中心城区范围，涉及中心城区集中连片的城镇开发边界范围，规划用地面积为 667.71 公顷。

规划期限

规划基期为 2020 年，规划期限为 2021—2035 年，近期至 2025 年，远期至 2035 年。



02

规划定位与目标

规划定位

规划目标





02 规划定位与目标

■ 规划定位



■ 规划目标

“生态屏障更加稳固”

“开发格局更加协调”

“资源利用更加高效”

“镇村空间更加美丽”

“空间治理更加智慧”

03

总体格局

国土空间格局

底线约束

规划分区



03 总体格局

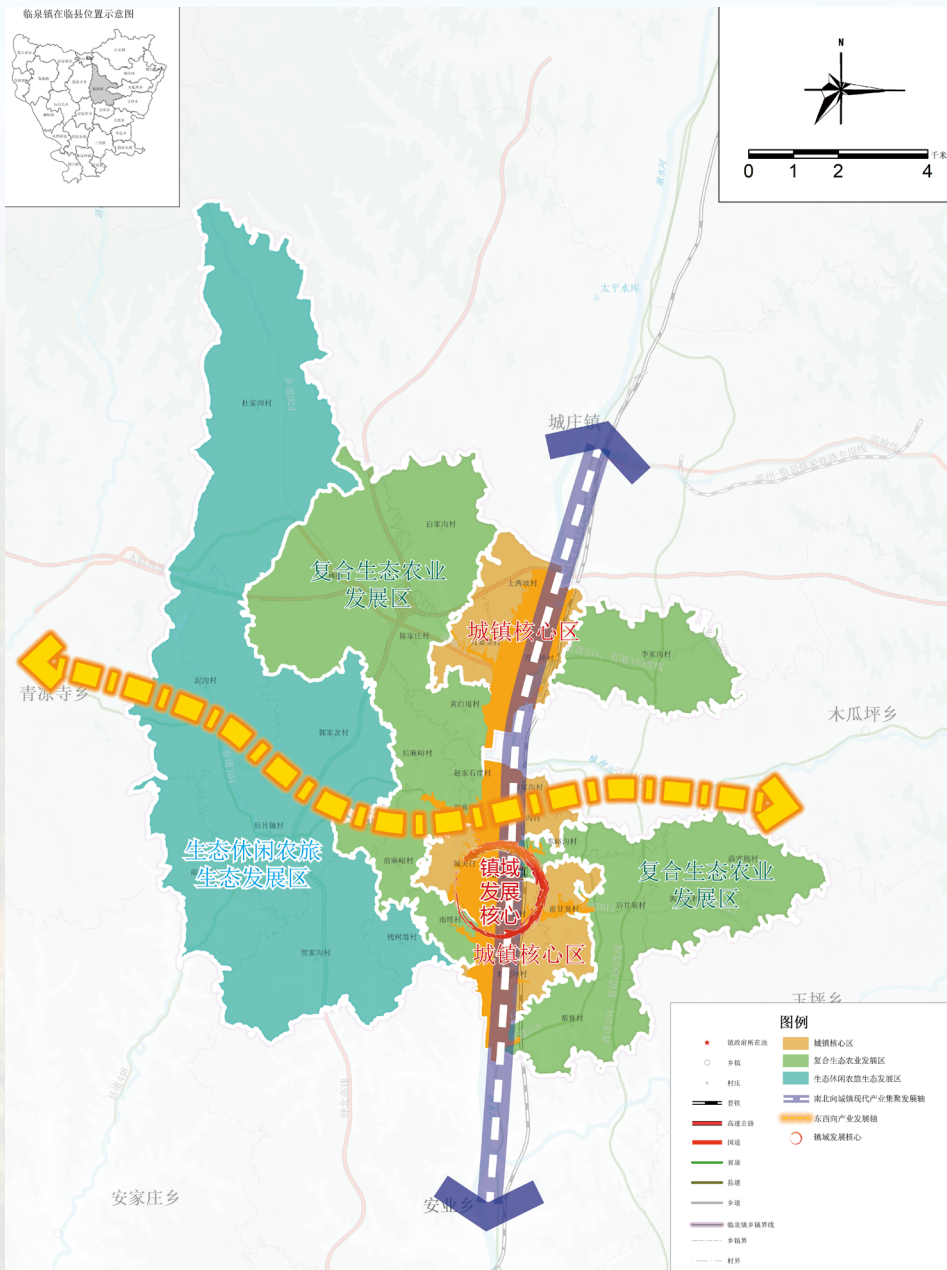
■ 国土空间格局

构建规划区 **“一心两轴三区”** 的国土空间总体格局。

一心：中心城区，临县的政治、文化、综合服务中心；

两轴：由 S104 和湫水河形成的以中心城区为主的“十”字形东西向产业发展轴和南北向城镇现代产业集聚发展轴，主要依托湫水河、月镜河两条滨水生态廊道和 S104，加强沿线空间的生态修复和功能修补。

三区：中部城镇发展核心区、东部复合生态农业发展区、西部生态休闲农旅生态发展区。



03 总体格局

底线约束

耕地和永久基本农田保护红线

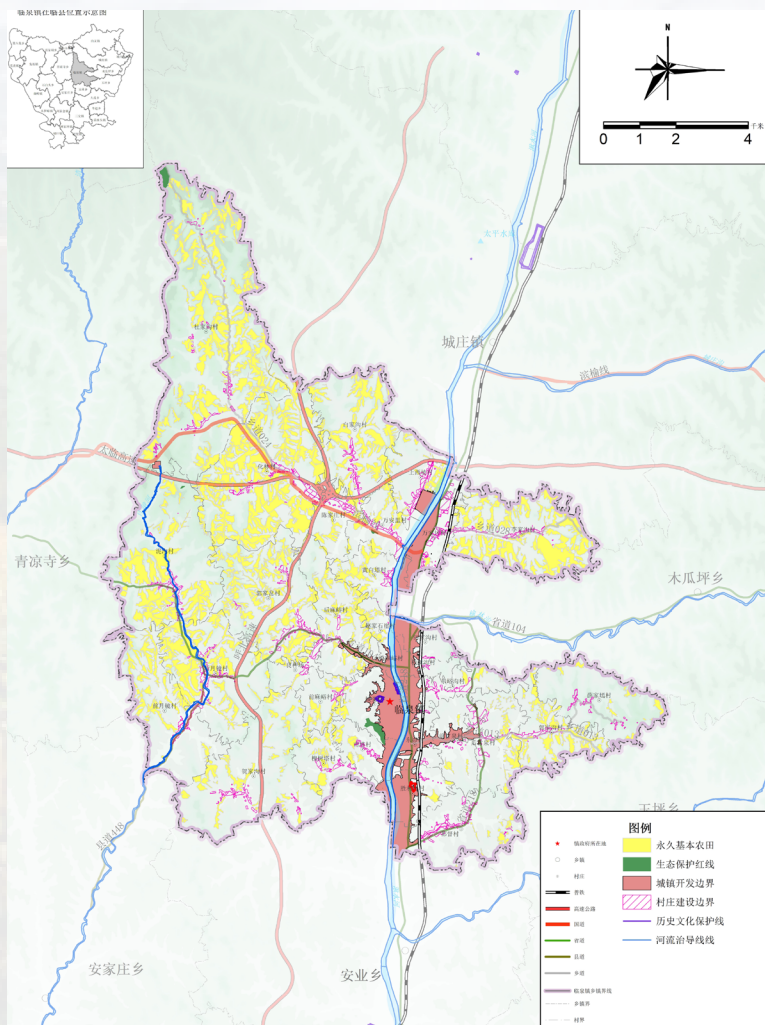
规划至 2035 年,临泉镇落实上位规划耕地保护目标不少于 3719.52 公顷(55792.80 亩),占全县域耕地保护总目标的 4.51%,在全镇各行政村均有分布。规划至 2035 年,临泉镇落实上位规划永久基本农田面积不低于 2690.69 公顷(40360.35 亩),占全县域永久基本农田总面积的 29.52%。

生态保护红线

规划至 2035 年,临泉镇落实生态保护红线面积 32.52 公顷,占全县生态保护红线面积的 0.11%,主要分布在城关村南部地区及杜家沟村西北部靠近紫金山林场区域。

城镇开发边界

规划至 2035 年,临泉镇落实城镇开发边界 672.67 公顷,占全县城镇开发边界总规模的 43.58%,其中城镇集中建设区面积 672.62 公顷,城镇弹性发展区面积 0.05 公顷。主要涉及城关村、胜利坪村、东茆村、万安坪村、田家沟村等共 18 个行政村。



03 总体格局

规划分区

农田保护区

农田保护区是农业发展的重点区和集中区,加强对永久基本农田的保护和管理,实现耕地数量、质量、生态“三位一体”保护。鼓励开展高标准农田建设和土地整治,提高永久基本农田质量。

生态保护区

生态保护区主要指具有特殊重要生态功能或生态敏感脆弱、必须强制性严格保护的陆地自然区域,包括生态保护红线集中划定的全部区域。

生态控制区

生态控制区主要指生态保护红线外,需要予以保留原貌、强化生态保育和生态建设、限制开发建设的自然区域。

城镇发展区

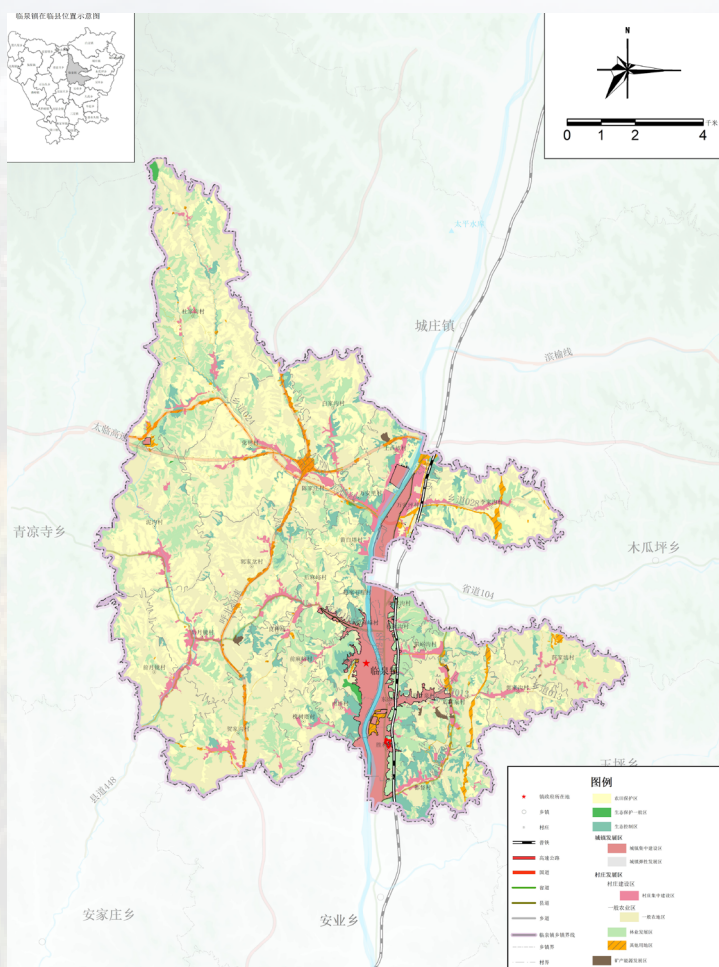
城镇发展区是城镇开发边界围合的范围,是城镇集中开发建设并可满足城镇生产、生活需要的区域。

乡村发展区

乡村发展区是指农田保护区外,为满足农林牧渔等农业发展以及农民集中生活和生产配套为主的区域。

矿产能源发展区

矿产能源发展区是指依托煤炭等可开采矿产能源资源,以矿产能源勘探、开采、加工转化及相关配套产业为核心发展方向,具备相应资源禀赋、产业基础和基础设施支撑的特定区域。



04

国土综合整治与 生态修复

国土综合整治
生态修复



04 国土综合整治与生态修复

国土综合整治

农用地整理

积极推进高标准农田建设，严格按照高标准农田建设标准，实行水利、农业、农机、林业等措施整体推进，山水田林路综合治理，达到渠相通、路相连、旱能灌、涝能排、渍能降、田成方、林成网，规划建成的高标准农田集中连片，田块平整，配套水、电、路设施完善，耕地质量和地力等级提高，科技服务能力得到加强，生态修复能力得到提升。

建设用地整理

推进建设用地整理，统筹农民住宅建设、产业发展、公共服务、基础设施等各类建设用地，有序开展农村宅基地、工矿废弃地以及其他低效闲置建设用地整理，优化农村建设用地结构布局，提升农村建设用地使用效益和集约化水平，支持农村新产业新业态融合发展用地。在充分尊重农民群众的意愿下，持续开展农村建设用地复垦工作。

耕地后备资源开发

深挖耕地后备资源潜力，推动形成大规模连片的耕地后备资源，切实破解占补平衡不足难题。规划期间，耕地后备资源的使用要有科学的规划时序，在进行开垦和利用时，必须按照规划统一组织管理，在规划任务的指导下，先易后难，统筹考虑。以因地制宜为原则，从实际情况出发，稳步开发，分期实施。

04 国土综合整治与生态修复

生态修复

推进生态保护修复

山水林田湖草沙一体化保护和修复

推进山水林田湖草沙一体化保护和系统治理，坚持“山水林田湖草沙是一个生命共同体”的系统理念，完成山西省黄河重点生态区吕梁山西麓山水林田湖草沙一体化保护和修复项目，包括湫水河中游东山山西山低效林改造项目、临县青凉寺乡低效林改造与退化草地修复项目。

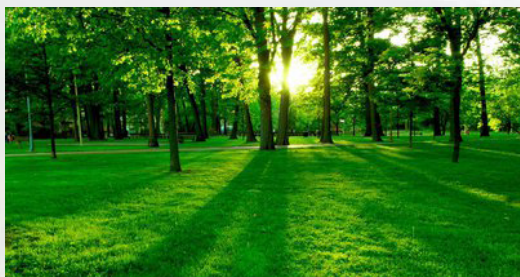


水生态保护和修复

落实上位规划确定生态修复治理工程，持续开展流域水环境综合整治。重点对流经临泉镇境内的湫水河、月镜河实施河道生态修复工程，改善河道生态环境；加强农田小流域综合治理，积极开展沟道治理等水土保持工程建设，保护农田生态环境，提高农田抵抗霜冻、虫害和泥石流等灾害能力。

水土流失综合治理

推进水土流失治理，提升保水固土能力。开展水土保持综合整治，要以小流域为单元，根据自然规律，在全面规划的基础上，因地制宜、因害设防，合理安排工程、生物、耕作三大措施，实施山、水、林、田、路综合治理。



森林生态修复

科学推动国土绿化高质量发展。落实造林绿化空间 723.75 公顷，充分挖掘造林空间，因地制宜、见缝插绿开展植树造林，并与绿美乡镇和绿美村庄建设相结合；开展高质量国土绿化试点项目，实施人造林栽培工程，重点对东西山山体开展重点片区彩化美化，实施加密补植和抚育修复。

城乡人居环境改善

推进城区生态环境治理，开展东山西山山体绿化、低效林改造工程，城市绿道、公园等生态景观完善，开展涝排水工程，升级污水处理系统；加强生活垃圾处理，整治畜禽养殖污染，完善农村基础设施配套，提高沿河人居环境品质。



土壤污染防治

推动土地土壤质量检测与污染防治策略，以农业耕地土壤为防治先导，切实加强土壤的修复治理。全面推动畜禽养殖污染治理，采取以奖代补方式，支持大型养殖场建设养殖废水处理、沼气等治理设施，因地制宜建设畜禽粪便有机肥厂，实现畜禽养殖废弃物的“资源化、减量化、无害化”处理。

05

城乡统筹与乡村振兴

镇村等级结构

村庄分类

产业空间布局



■ 镇村等级结构、村庄分类

构建三级镇村体系

构建“中心城区—中心村—一般村”构建城乡融合发展的镇村体系

1 个

中心城区
(5 个村)

5 个

中心村

19 个

一般村

镇域内村庄分为城郊融合类、集聚提升类和暂不分类三类

21 个

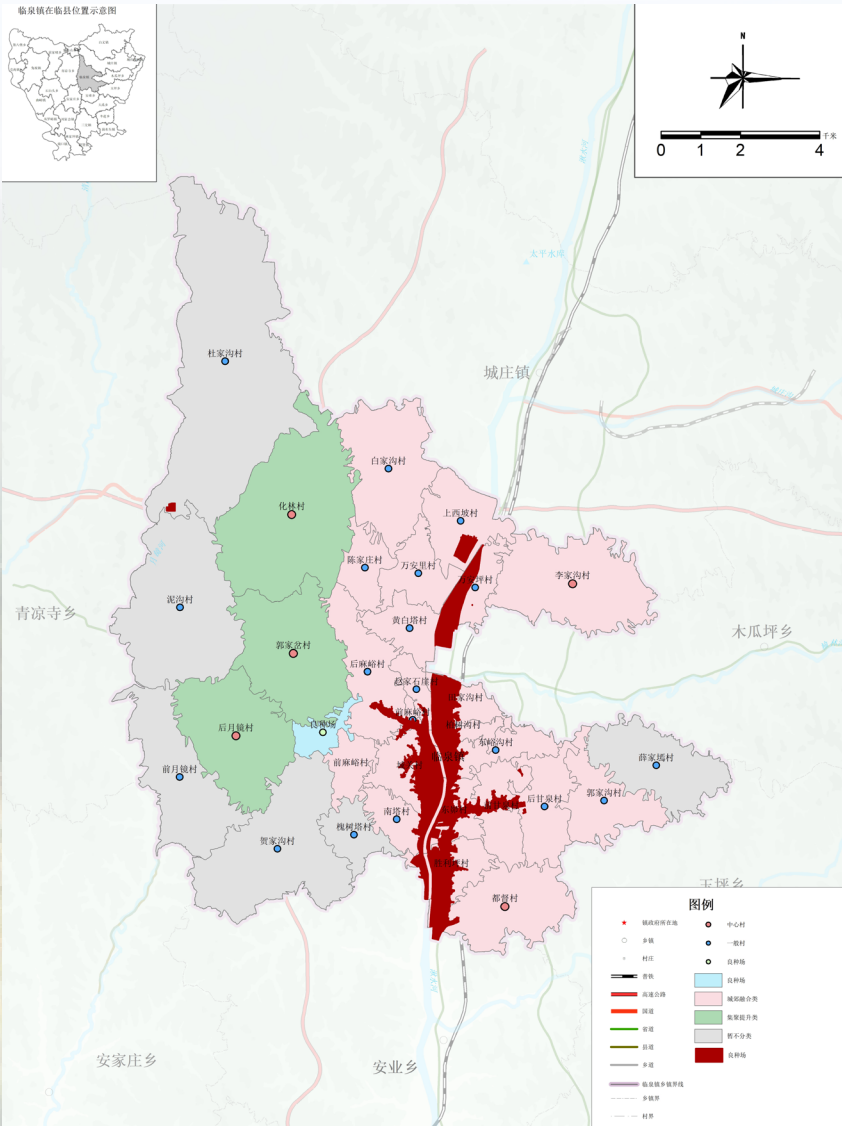
城郊融合

3 个

集聚提升

6 个

暂不分类



05 城乡统筹与乡村振兴

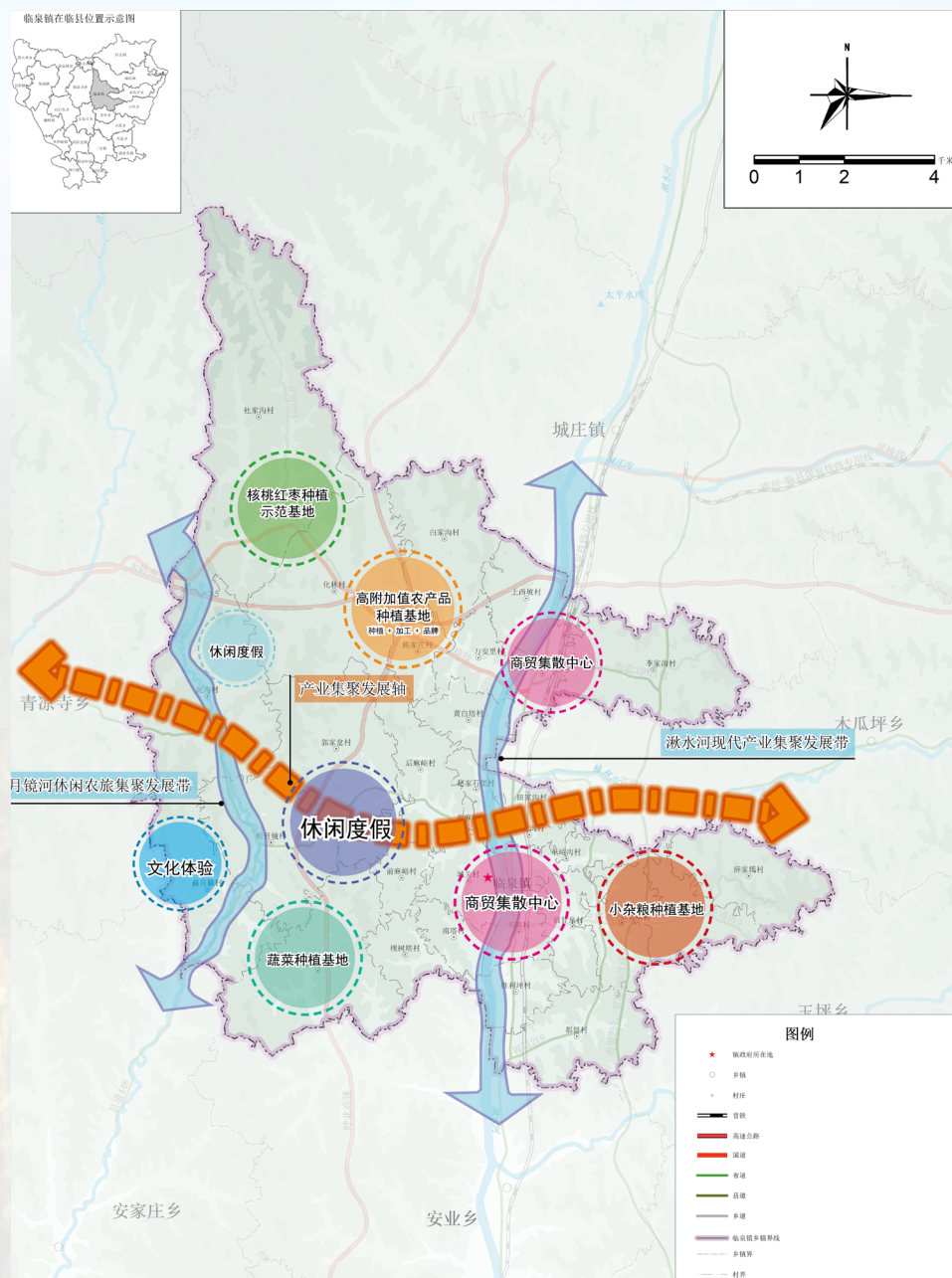
产业空间布局

规划依托镇域各类生态、农业、人文等资源条件，
形成**“一轴两带多点”**的产业空间结构

一轴：由 S104 和两侧村庄形成的东西向产业集聚发展轴；

两带：是指沿月镜河和湫水河及周边村庄形成的滨河休闲农旅产业集聚发展带；

多点：是指依托农业、人文、生态旅游资源建设的多个旅游景点及现代农业基地。



06

政府驻地规划

总体格局

社区生活圈构建

基础设施建设





06 政府驻地规划

■ 总体格局

规划形成“一带、四区、三心”的组群式空间结构

一带

以湫水河形成的滨水产业集聚发展带，串联周边片区，促进要素流动与功能联动，成为发展的核心轴线。

四区

镇政府所在地综合服务区、城东柏树沟、田家沟居民区、东茆胜利坪居民区和新城区。

三心

一主两副，一主即位于镇政府的公共服务中心；两副即片区公共服务中心，包括东茆公共服务副中心和万安坪公共服务副中心。



社区生活圈构建

营造便捷高效社区生活圈

规划构建“15 分钟、5 ~ 10 分钟”两个层级城镇社区生活圈



06 政府驻地规划

基础设施建设



给水工程

城区现状实施集中供水，主要依靠临泉镇供水厂。加强水质卫生监测，确保出厂水质达到《生活饮用水卫生标准》（GB-5749）的规定。强化跨流域区域水源调度，推进应急备用水源工程建设，增强供水安全保障能力。



排水工程

规划构建雨污分流的排水体系。污水保留城区现状污水处理厂，扩建现状临县污水处理厂，雨水通过雨水管网直接排到河道，就近排放到湫水河中。



电力工程

规划接 220kV 城北变电站，保留现状 35kV 变配电站。对中心城区 10KV 中低压配电网进行升级改造，实现城区 10KV 配电网手拉手供电，提升城区供电可靠性。



燃气工程

气源以管道煤层气为主，液化石油气为补充。煤层气主要来自兔坂—黄白塔输气管线和磴口—白文输气管线，接入黄白塔门站双气源供气，规划中心城区各区块中压主干线形成环状结构，保障用气安全；低压管网通过中低压调压设施调压后给用户供气，逐步实现中压管网全覆盖。



环卫工程

生活垃圾转运主要采取收集点（站）——转运站——处置终端的模式。规划提升现状中心城区 2 座垃圾转运站的转运能力，同时在住宅区和其它城区垃圾产生源分阶段推广生活垃圾全面分类收集。



通信工程

规划移动基站服务半径为 300~800m，积极推进新一代 5G 通讯设施建设，推动公共场所、公共设施资源共享，构建万物互联的高水平信息网络，实现 5G 及下一代无线宽带网络全覆盖。

07

规划传导和近期建设

规划传导

近期建设



■ 规划传导

遵循“管什么批什么”的原则，建立刚弹结合的传导管控体系，对下位规划和详细规划实施分层管理、分类指导。



城镇开发边界内

落实上位规划确定的管控和建设要求，划定控规编制单元作为控制性详细规划编制的重要依据，明确各单元功能定位、城市控制线、开发规模、开发强度分区等内容，强化总规对详细规划的指引和传导。

城镇开发边界外

综合考虑临泉镇自然地理格局和政策经济支撑等，根据城镇开发边界划定成果，结合临泉镇各社区及行政村实际发展需求，划分村庄规划编制单元，明确各村庄永久基本农田、耕地保有量、建设用地规模、村庄建设用地规模等约束性指标，对生态保护红线、永久基本农田、村庄建设边界线、历史文化保护线等控制线进行严格管控。

■ 近期建设计划

针对临泉镇现状情况及未来发展建设需求，制定临泉镇近期建设项目。近期建设项目主要分为四类，分别是交通建设类、能源建设类、水利建设类、电力建设类和其他建设类。



07 规划传导和近期建设

■ 保障规划实施

加强组织保障

完善规划实施法规政策

完善公共设施实施规划

健全公众参与和监督机制

本规划所有数据和内容以最终批复为准

部分图片来源于网络，如涉版权问题，请联系我们