

临县 林家坪镇 国土空间总体规划

(2021-2035年)

公示稿

临县林家坪镇人民政府

2025年11月

序言

临县林家坪镇人民政府

《临县林家坪镇国土空间总体规划（2021-2035年）》公示

国土空间规划是国家空间发展的指南、可持续发展的空间蓝图，是各类开发保护建设活动的基本依据。建立“多规合一”的国土空间规划体系，是党中央、国务院作出的重大战略决策。按照《中共中央国务院关于建立国土空间规划体系并监督实施的若干意见》要求，根据省、市、县的相关部署，林家坪镇人民政府组织编制了《临县林家坪镇国土空间总体规划（2021-2035年）》。

为进一步提高规划的科学性、可操作性，现对规划草案进行公示。欢迎广大市民和社会各界积极参与，提出您的宝贵意见和建议。

一、公示时间

2025年11月17日—12月16日

二、联系人：薛勇

联系电话：0358-4422006

电子邮箱：xzrzyj892@163.com

通讯地址：临县城内南关街 287 号

（邮件标题或信封封面请注明“林家坪镇国土空间总体规划意见建议”字样）

特此公示

临县林家坪镇人民政府
临县自然资源局

规划范围及期限

本规划分为镇域和镇政府驻地两个层次：

镇域规划范围：林家坪镇下辖23个村庄，分别为林家坪村、苏家坡村、白草村、新民村、林家塆村、白家峁村、南圪垛村、高家山村、薛家塆村、郝家塔村、滴水局村、张家塆村、光明村、马罗塔村、薛家圪台村、乔麦斜村、杏洼村、兴仁里村、庄上村、丰山村、徐家塆村、麻塆村、南沟村，面积8666.50公顷。

镇政府驻地范围：林家坪镇政府驻地位于林家坪村，西至湫水河东岸，北邻光明村，南至南圪垛村，东接招贤镇，规划总面积112.63公顷。

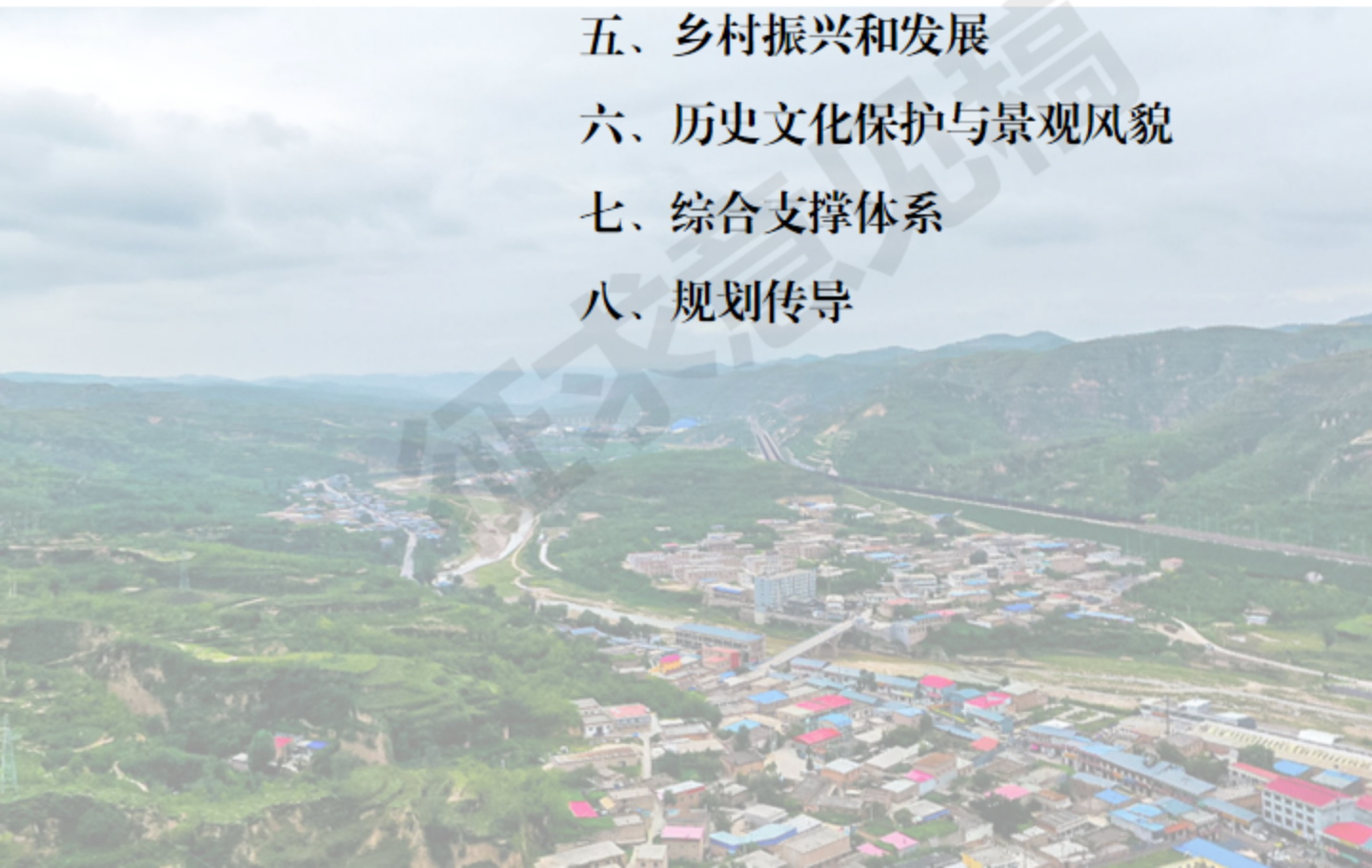
规划期限为2021年至2035年，基期年为2020年，近期至2025年，远期至2035年。



目 录

CONTENTS

- 一、规划定位
- 二、空间格局与规划分区
- 三、自然资源保护与利用
- 四、国土综合整治与生态修复
- 五、乡村振兴和发展
- 六、历史文化保护与景观风貌
- 七、综合支撑体系
- 八、规划传导



规划定位

“黄河流域生态保育型乡镇”

“临县南部三产融合发展示范城镇”



严守耕地保护红线

落实耕地保有量不低于3295.55公顷（4.94万亩），永久基本农田保护面积不低于2522.71公顷（3.78万亩）。

落实生态保护红线

落实生态保护红线面积不低于97.16公顷，均为自然保护地，临县碛口省级地质自然公园。

落实城镇开发边界

落实城镇开发边界面积不低于25.32公顷，均位于林家坪村。

村庄建设边界

划定村庄建设边界774.92公顷，全部为村庄集中建设区。

历史文化保护线

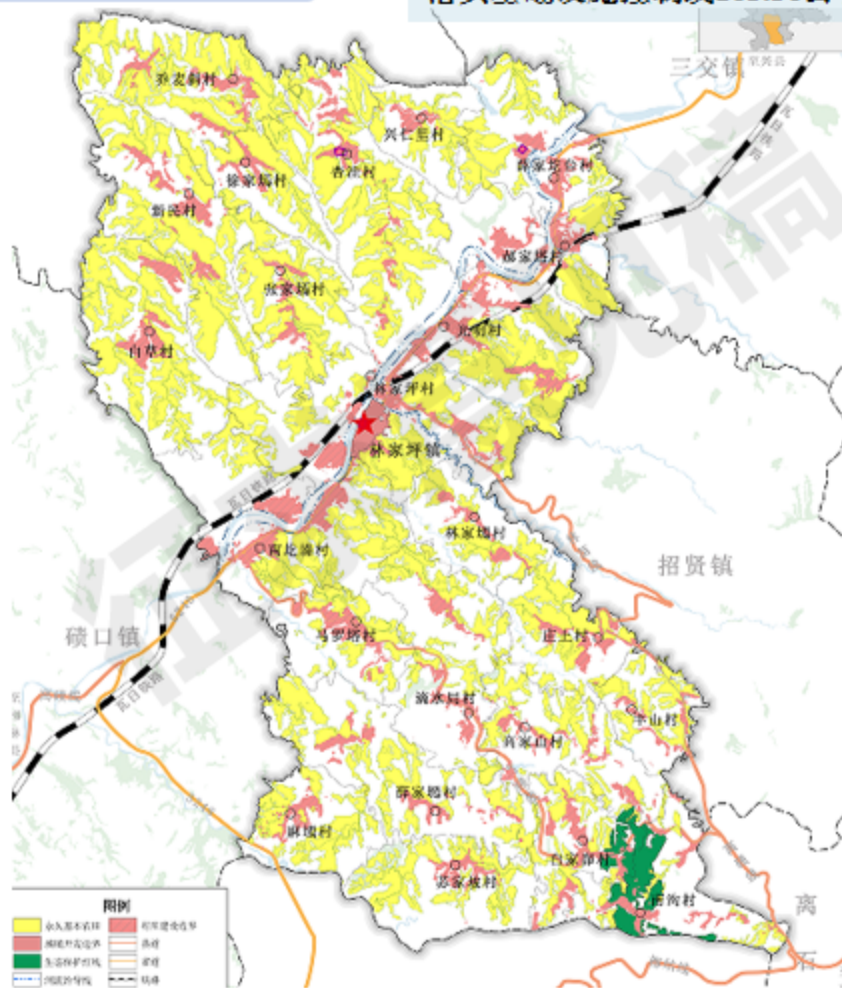
落实历史文化保护线32.63公顷，其中保护范围7.10公顷，建设控制地带25.53公顷。

洪涝风险控制线

落实洪涝风险控制线140.87公顷。

基础设施控制线

落实基础设施控制线165.56公顷。



空间格局

构建“一心一轴一廊三区多点”的国土空间总体格局

“一心”

以镇政府驻地所在地为中心
完善优质的民生设施服务体系

依托S248形成主要轴线，同时起到乡镇形象展示作用

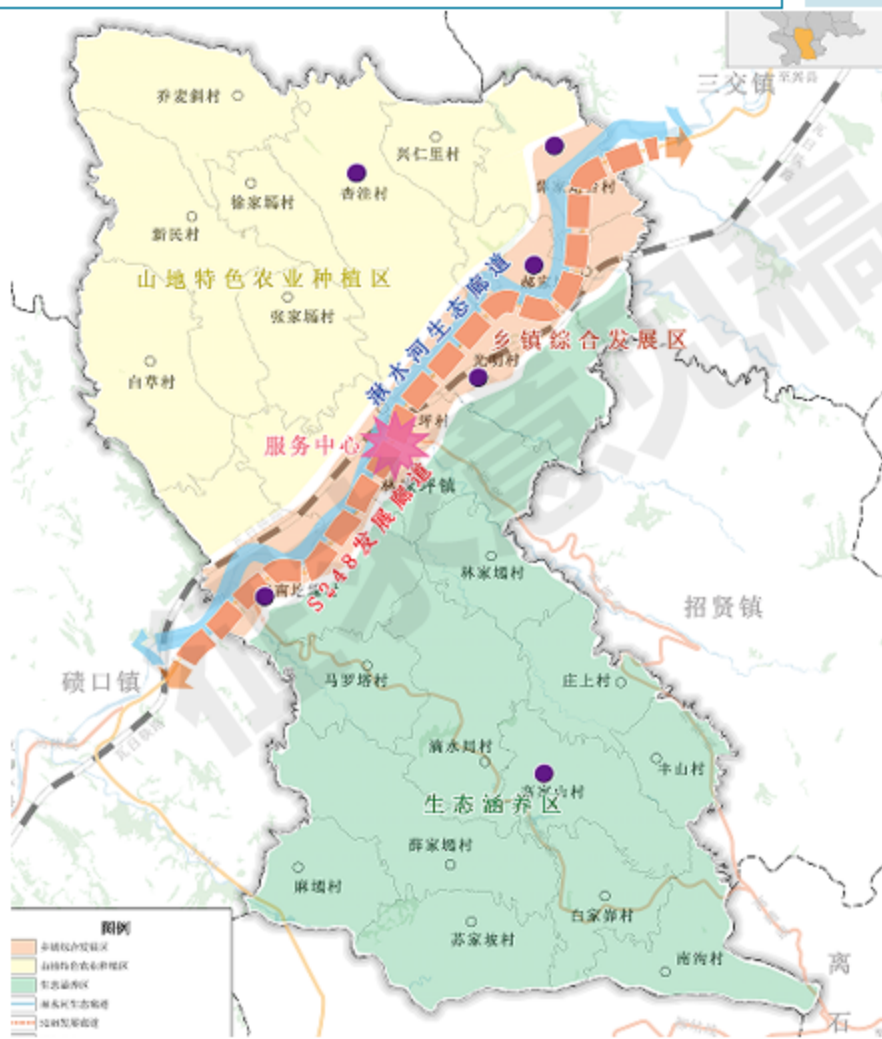
“一轴”

“一廊”

南北向的湫水河生态廊道，也是重要的村庄分布集聚带和农业发展集聚带

山地特色农业种植区、乡镇综合发展区、生态涵养区

“三区”



空间格局 规划构建“一心、一轴、四片区”的产业发展布局

旅游观光片区

发展重点：南圪垛传统村落、林家坪文物保护单位、临县碛口省级地质自然公园等。

特色工业片区

发展重点：环保型工矿企业等。

特色杂粮种植片区

发展重点：特色小杂粮种植基地和蔬菜种植。

山地经济林果种植片区

发展重点：黄河滩枣、核桃经济林。



规划分区



落实林家坪镇重点生态功能区的主体功能区定位，统筹建设空间和山水林田湖草非建设空间，遵循用途主导功能的原则，合理划分覆盖全域全类型的国土空间规划分区，调整优化国土空间保护和开发利用格局。

全乡划分为农田保护区、生态保护区、生态控制区、城镇发展区、乡村发展区、矿产能源发展区6个一级规划分区和生态保护一般区、城镇集中建设区、村庄建设区、一般农业区、其他用地区5个二级规划分区。

自然资源保护与利用

耕地资源

切实落实耕地数量不减少、耕地质量不下降，将2522.71公顷永久基本农田目标下达至各村庄，作为规划期内必须守住的保护红线任务。

严格耕地占补平衡，以补定占、先补后占，占一补一、占优补优，确保全镇耕地动态平衡。

实施耕地种植用途管控，耕地主要用于粮食和棉、油、糖、蔬菜等农产品及饲草料生产，永久基本农田重点用于粮食生产。

水资源

严格保护各村庄饮用水水源，维持水源达标供给，维护水体自然净化能力，增强水源涵养、流域水土保持。严格依照国家和地方法规条例规范饮用水源保护区管理，严格在饮用水水源保护区新建、改建、扩建与供水设施和保护水源无关的建设项目。

林草资源

构建以湫水河生态廊道为主，以林地绿化和农田防护林绿化等保障镇域生态系统安全的林地为辅的森林生态体系。全面落实林长制，实施林地分级保护管理，加强林地用途管制。

湿地资源

落实湿地面积总量管控，对湫水河、招贤沟河两岸湿地实施全面保护和分级管理，严格湿地用途监管，展开河道疏浚，推进护岸绿化工程，维护生物多样性，提升湿地保护与修复水平。

严格管理湫水河、招贤沟河等河流治导线，严禁以各种名义侵占河道、围垦河湖、非法采砂，对非法侵占、乱占滥用等突出问题开展清理整治，恢复河流生态功能。

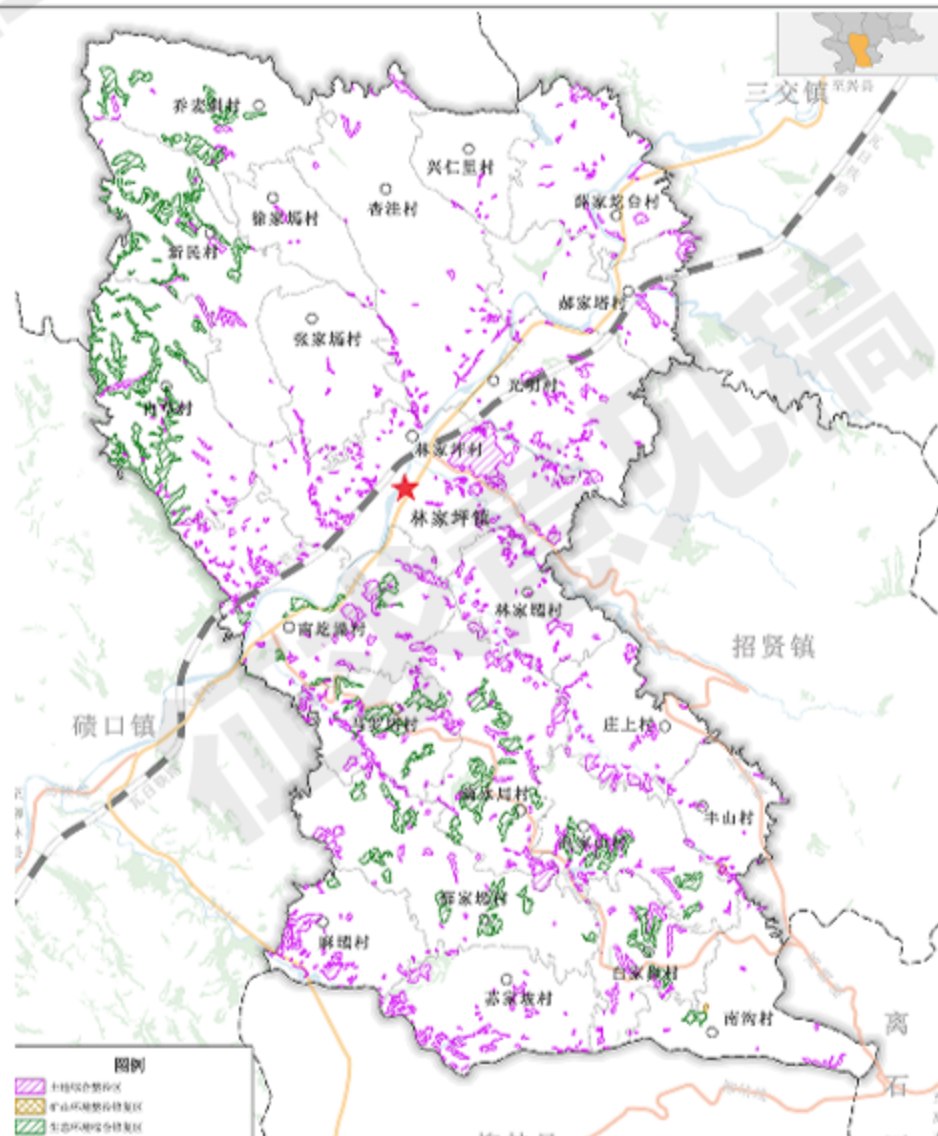
国土综合整治与生态修复

国土综合整治

高标准农田建设	耕地提质改造
宜耕后备资源开发	农村宅基地整治
工矿废弃地整治	低效建设用地整治

生态修复

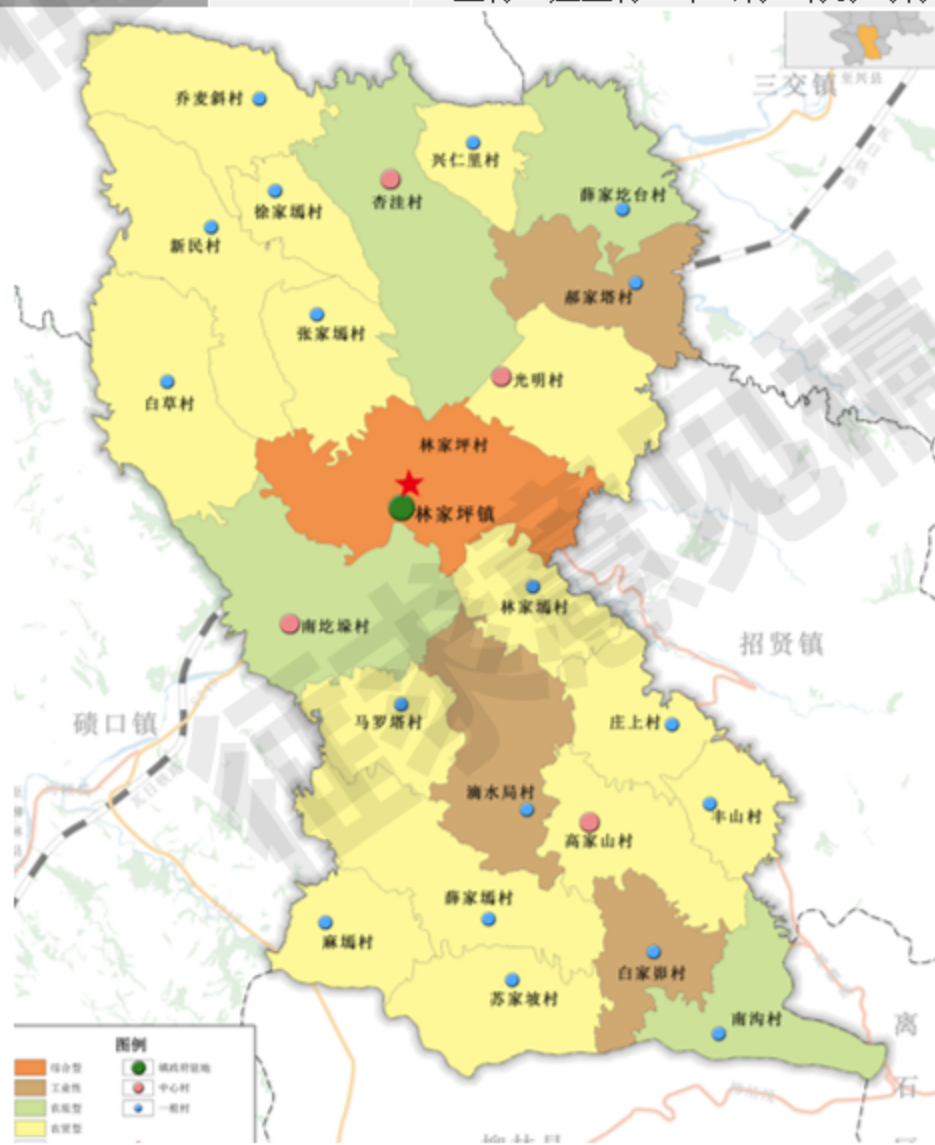
山水林田湖草沙一体化保护和修复	历史遗留废弃矿山生态修复
植被恢复与水土保持	实施造林绿化



镇村振兴和发展

三类等级四类职能

等级类型	职能类型	名称
镇政府驻地 (1个)	综合型	林家坪村
中心村 (4个)	农旅型	南圪垛村、杏洼村
	农贸型	光明村、高家山村
一般村 (18个)	工业型	白家峁村、郝家塔村、滴水局村
	农旅型	薛家圪台村、南沟村
	农贸型	苏家坡村、白草村、新民村、林家塬村、薛家塬村、张家塬村、马罗塔村、乔麦斜村、兴仁里村、庄上村、丰山村、徐家塬村、麻塬村



“一心”：综合服务中心

“两轴”：S248和林苗线

“两组团”：西部综合服务组团和居住生活组团

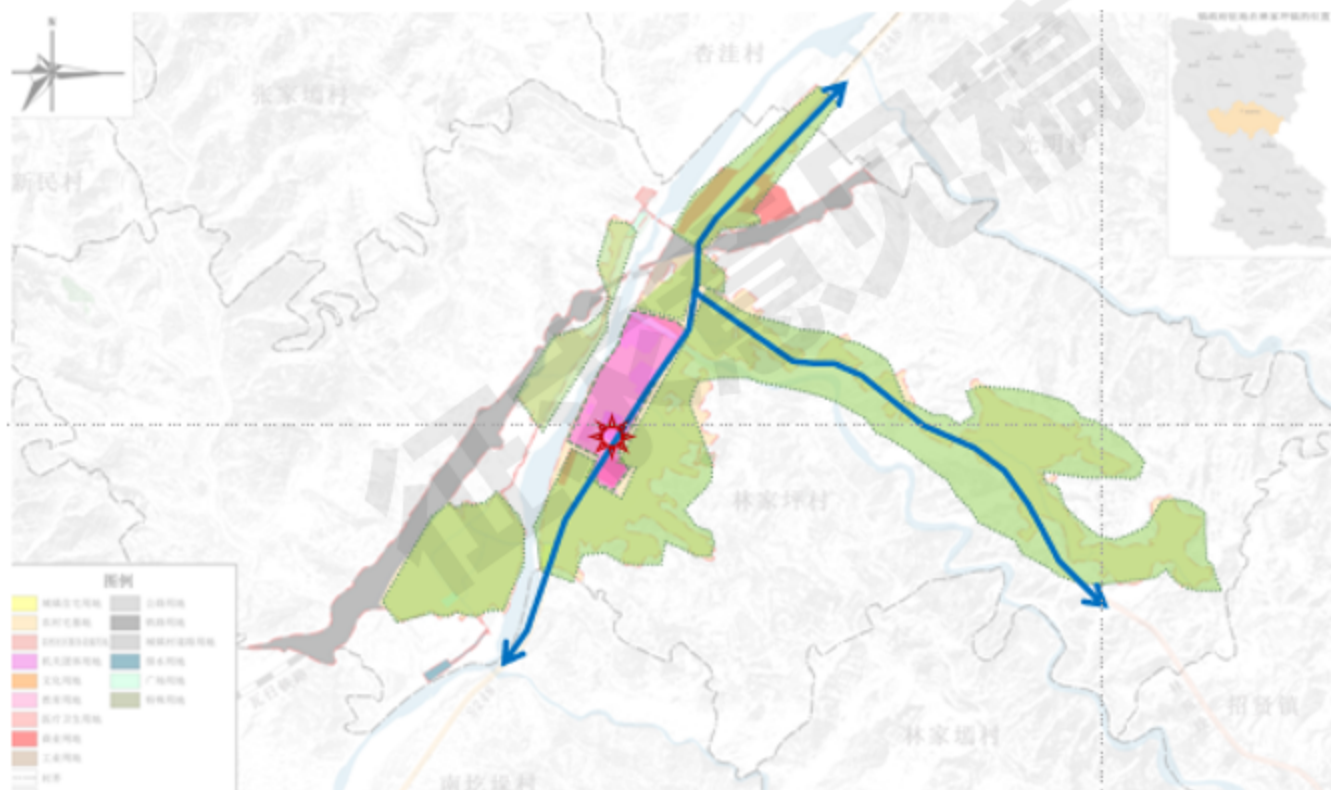
文化设施：规划新建文化活动中心1处，占地面积0.38公顷。

绿地与开敞空间：规划于镇政府驻地西南侧新建1处活动广场。

给水设施：对现状供水管网更新改造，远期接薛家坨水库新建供水站。

排水设施：规划建设污水收集管网，收集生活污水排至林家坪污水处理站处理。

环卫设施：规划设置生活垃圾转运站1座、公厕3座。



历史文化保护与景观风貌

01

传统村落——南圪垛村

深入挖掘林家坪镇的红色文化资源、民俗文化资源，打造环林家坪文化聚集带。做优“文化+”，融入全域旅游格局，加强对传统村落的活化利用和文物古迹的活化利用。

02

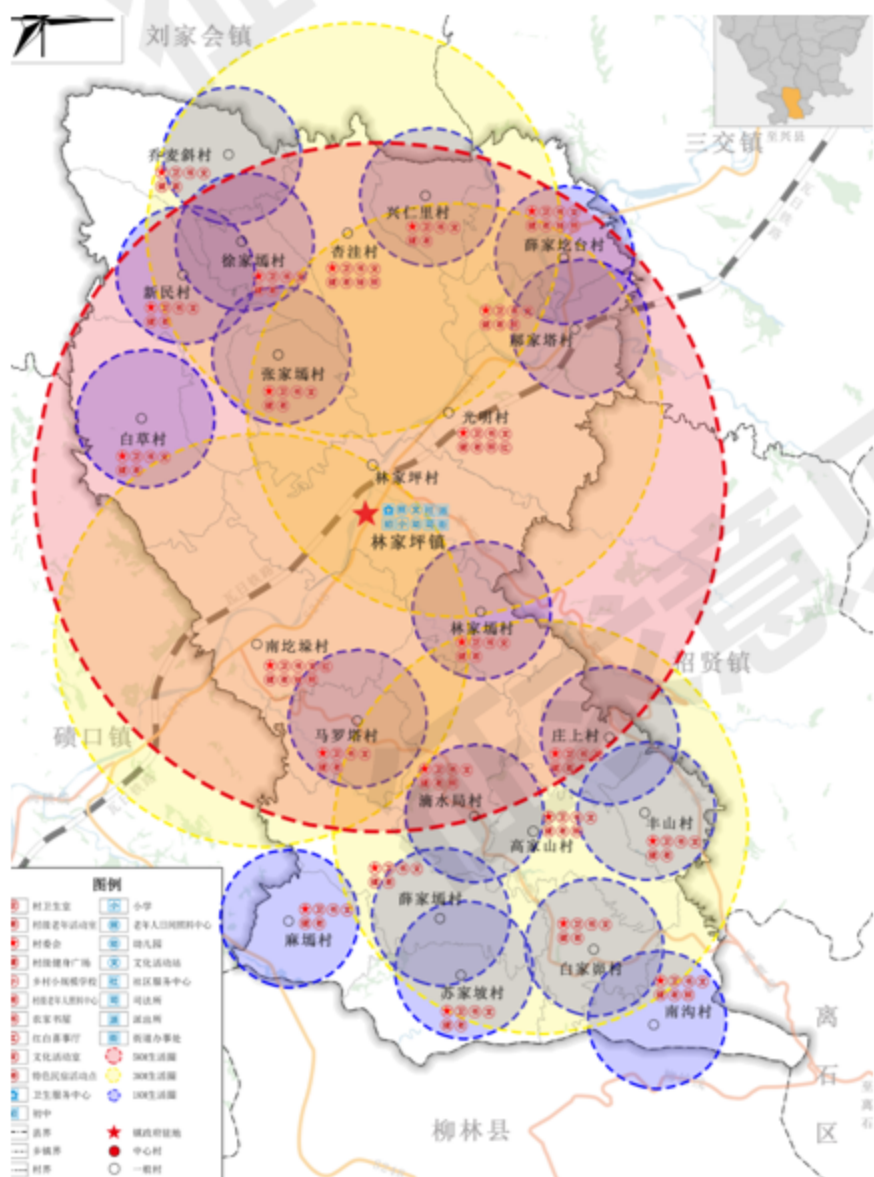
文物保护单位——全国重点文物保护单位1处（陕甘宁晋绥联防军旧址），山西省省级文物保护单位1处（中共中央西北局旧址），临县县级文物保护单位8处（新民纪念烈士碑、兴洼二号民居、薛家圪台遗址、薛家圪台龙王庙、张家沟遗址、光明遗址、西北军工烈士塔），未定级不可移动文物9处

03

非物质文化遗产——县级非物质文化遗产天官庙会秧歌



专项大类	专项分项	专项名称	建设面积 (m ²)	效率性指标	现状	规划	
社区服务	健康管理	卫生服务站	100-200	宜综合设置	○		
		为老服务	老年活动室	200	宜综合设置	○	
			老年人日间照料中心	300	宜综合设置	○	
	终身教育	初中	-	应独立占地	○		
		小学	-	应独立占地	○		
		幼儿园	-	应独立占地	○		
	文化活动	文化活动室	200	宜综合设置	○		
	体育健身	室外综合健身场地	400 (用地面积)	宜综合设置		√	
	商业服务	菜市场	750-1500	可综合设置	○		
		邮政营业场所	-	可综合设置		√	
	其他	生活垃圾中转站	每日人均垃圾量1kg/人 计算	宜独立占地	○	√	
公共厕所		30-80	可综合设置		√		
农业服务中心		-	宜综合设置	○			
就业引导	-	集贸市场	-	宜独立占地		√	
日常出行	-	公交换乘车站	-	宜独立占地	○		



依据《社区生活圈技术指南》构建科学合理的乡村社区生活圈，布局“乡集镇-村/组”两个社区生活圈层级，强化乡域与村庄层面对农村基本公共服务供给的统筹。

- 构建“省道-县道-乡道-村道”四级道路体系。
- 对外交通：构建内畅外达的对外公路网体系，提升离石至临县碛口（晋陕界）高速公路、瓦日铁路、248省道、离碛线、林苗线、招贤线的通行能力，实现区域交通一体化。
- 建立“两横一纵”高效通达的干线公路网络。东西向公路干线：林苗线、离碛线。南北向公路干线：248省道。



综合支撑体系

安全韧性与综合防灾

防洪规划

完善防洪设施建设，湫水河、招贤沟河在林家坪镇境内河段按照20年一遇，防洪标准，10年一遇除涝标准治理，完成河道清淤。镇区内涝防治设计重现期为30年。

消防保障

优化用地布局，规范配套消防设施。林家坪镇在镇政府建设专职消防队；建立全镇消防指挥中心，各村庄依托村委会、活动中心等公共建筑设置微型消防站。

抗震规划

林家坪镇抗震设防基本烈度为VI度，一般工程和建、构筑物按VI度设防，重要的生命线工程提高1度设防。

公共安全

建立全镇协调统一的灾害监视、预测、预报、预警、指挥和救援等综合网络，完善综合防灾减灾规划和应急预案，保障应急物资储备与供应，全面提高减灾救援能力。

地质灾害防治

建立地质灾害巡回检查制度。以村委会为核心组成灾害巡回检查组，定期与不定期巡查村庄地质灾害易发区，发现潜在危险及时进行整治。

规划传导用途管制

