

临县刘家会镇国土空间总体规划

(2021-2035 年)

刘家会镇人民政府
2025. 11

前言

《规划》以习近平新时代中国特色社会主义思想为指导，全面贯彻党的二十大精神，全面贯彻党的二十大和二十届二中、三中全会精神，深入贯彻落实习近平总书记考察调研山西重要讲话重要指示精神，认真落实市委市政府、县委县政府、镇党委政府决策部署，立足新发展阶段、贯彻新发展理念、融入新发展格局，为刘家会镇推动高质量发展提供空间支撑和保障。

《规划》是对本行政辖区范围内国土空间保护、开发、利用、整治、修复作出的具体安排，是对《临县国土空间总体规划（2021-2035年）》以及相关专项规划的细化落实，是编制详细规划的依据。

一、公示时间

2025年11月17日至2025年12月16日

二、公示意见和建议反馈方式

有关部门、社会各界、公众如有意见，可通过电子邮件、信函、传真等方式提出书面意见（署真实姓名、身份证号码、联系地址和通讯方式），反馈至临县自然资源局。

具体联系方式如下：

联系人及电话：薛勇 0358-4422006

电子邮箱：lxzrzyj892@163.com

通讯地址：临县城内南关街287号

三、公示内容

见附件《临县刘家会镇国土空间总体规划（2021-2035年）》
征求意见稿特此公示

临县自然资源局

目录

1

改革背景，推进统筹发展

- 1.1 规划总则
- 1.2 规划原则

2

战略引领，明确目标定位

- 2.1 规划定位
- 2.2 规划目标

3

区域协同，优化空间格局

- 3.1 落实底线约束
- 3.2 优化空间格局
- 3.3 村庄布局规划
- 3.4 优化产业布局

4

资源统筹，强化要素支撑

- 4.1 高效便捷的综合交通体系
- 4.2 优化公共服务体系
- 4.3 安全韧性的基础设施体系
- 4.4 积极灵敏的防灾减灾体系

5

综合治理，资源保护利用

- 5.1 全域国土空间综合整治
- 5.2 生态修复治理

6

衔接传导，保障规划落地

- 6.1 衔接传导，保障规划落地

1 改革背景，推进统筹发展

1.1 规划总则

1.2 规划原则

1.1 规划总则

指导思想：以习近平新时代中国特色社会主义思想为指导，全面贯彻党的二十大和二十届二中、三中全会精神，按照“五位一体”总体要求和“四个全面”战略布局，牢固树立“创新、协调、绿色、开放、共享”的发展理念，坚持推动高质量发展，坚持以人民为中心的发展思想，面向粮食安全、生态安全和城镇化健康发展等空间需求，优化农业、生态、城镇等功能空间，为实现第二个百年奋斗目标、支撑刘家会镇高质量发展、建设人与自然和谐共生的现代化筑牢根基。

镇域规划范围：临县刘家会镇行政辖区范围，面积 122.04 平方公里。

镇政府驻地（镇区）规划范围：以刘家会村集中连片的城镇建设用地区和村庄用地为主，总面积 75.05 公顷，其中城镇开发边界面积为 43.85 公顷。

规划期限：本规划期限为 2021 年至 2035 年，基期年为 2020 年，近期至 2025 年，远期规划 2035 年。



刘家会镇位于山西省吕梁市临县西南部，地处小川河流域中下游，北高南低，平均海拔 730 - 1308 m，沟壑纵横，属典型黄土高原丘陵地貌。

东距三交镇 15 km、南距碛口镇约 15 km，西距沿黄旅游公路从罗峪镇 7.5 km，北距县城约 30 km，直线距离 23 km，处于临县“小川片”中心，是临县西南组群的枢纽节点，县道“三曲线”（三交—刘家会—从罗峪）横贯东西，构成镇区主干道，郝从线、任许线形成“干”字形支线网络，可快速接入 S218 崄大线和沿黄 S104 旅游公路。

1.2 规划原则

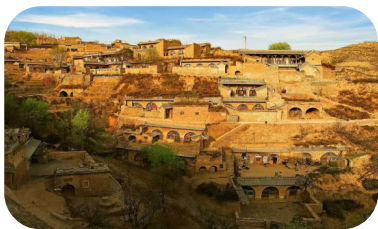
底线约束，绿色发展

严格落实耕地和永久基本农田、生态保护红线、城镇开发边界等重要控制线，严控增量、盘活存量，促进城乡发展由外延扩张向内涵提升转变，推动形成绿色发展方式和生活方式。



统筹协调，系统规划

统筹优化国土空间开发保护格局，协调保护和发展、全局和局部、当前和长远等关系，把系统规划观念贯穿规划编制全过程。



以人为本，品质提升

坚持以人民为中心，处理好人与自然的和谐关系，提升人居环境质量，改善基础设施和公共服务设施水平，实现乡镇高质量发展、高品质生活。



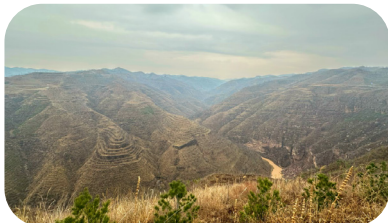
因地制宜，突出特色

深入挖掘资源禀赋和历史文化，保护自然山水格局，突出地域特点、文化特色和时代特征，创新保护和开发方式，营造富有活力的乡村文化氛围，建设富有地域特色的乡村。



公众参与，开放共享

秉持人人都是规划者的理念，加强部门协同和公众参与，充分听取公众意见，问需于民，问计于民，实现共商共治，使规划成果充分体现民生民意。



2 战略引领，明确目标定位

2.1 规划定位

2.2 规划目标

2.1 规划定位

深化《临县国土空间总体规划（2021-2035年）》对刘家会镇发展定位，综合考虑区位条件、产业基础、环境禀赋等影响因素，顺应发展态势，刘家会镇定位为：融优质农产品供应、特色文旅发展与区域商贸物流于一体的综合发展枢纽。

2.2 规划目标

2025年

到2025年，高质量发展，筑牢生态根基、提质特色产业、推进城乡融合、改善民生治理。生态上，严控万元GDP能耗、水耗、地耗及碳排放，完成生态修复工程，提升绿色发展水平。产业上，壮大特色种养加工产业。城乡融合方面，完善路网、管网等基础设施。民生治理上，深化人居环境整治，建设宜居宜业和美乡村。

2035年

到2035年，形成生产空间集约高效、生态空间山清水秀、生活空间宜居适度的国土空间开发保护新格局，土地利用更加集约高效，生态建设战略得到全面深化，经济总量和城乡居民人均收入大幅增长：实现区域协作取得显著进展支撑保障能力不断加强，城乡发展更加均衡：完善城乡公共服务体系，生活环境品质显著提升，广泛形成绿色生产生活方式。

2050年

展望2050年，以中国式现代化路径建成社会主义现代化城镇，城镇综合能力和竞争力显著提升，实现社会民生、产业经济、国土空间、公共服务、人居环境全面繁荣发展，各项指标达到现代化国家水平，全域形成均衡、协调、有序的国土空间格局，建成“富强民主、文明和谐”的现代化美丽家园。

3 区域协同，优化空间格局

3.1 落实底线约束

3.2 优化空间格局

3.3 村庄布局规划

3.4 优化产业布局

3.1 落实底线约束

底线约束，严格落实三条控制线

落实三条控制线划定的优先序。按照耕地和永久基本农田、生态保护红线、城镇开发边界的顺序，在国土空间规划中统筹划定落实三条控制线，做到现状耕地应保尽保、应划尽划，确保三条控制线不交叉不重叠不冲突强化区域统筹协调。

耕地和永久基本农田保护线

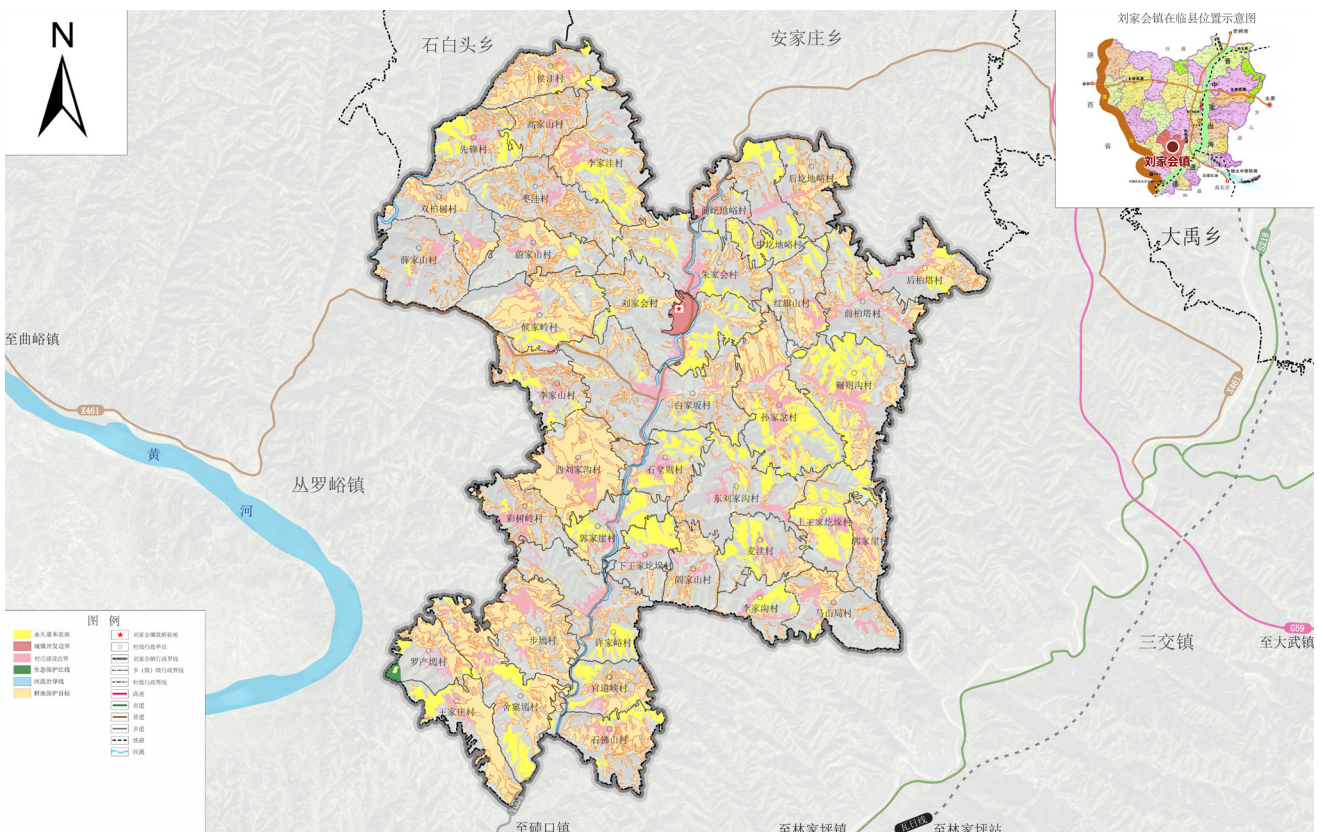
全镇耕地保护任务不低于 6470.14 公顷（9.71 万亩），永久基本农田不低于 1361.86 公顷（2.04 万亩），永久基本农田是为保障国家粮食安全和重要农产品供给，实施特殊保护的耕地。按照保质保量要求划定永久基本农田。

生态保护红线

全镇划定生态保护红线（吕梁山中南部水土保持生态保护红线）面积 9.01 公顷，生态保护红线是指在生态空间范围内具有特殊重要生态功能、必须强制性严格保护的区域。

城镇开发边界

全镇划定城镇开发边界面积 43.85 公顷，主要分布在刘家会村，城镇开发边界是在一定时期内因城镇发展需要，可以集中进行城镇开发建设、重点完善城镇功能的区域边界。科学划定城镇开发边界，框定总量，防止城镇建设无序蔓延。



3.2 优化空间格局

形成“一心两带三区多点”的国土空间发展格局

“一心”：镇区作为全镇综合服务核心；

“两带”：产业发展带（串联起红枣加工园区、物流仓储中心等产业节点）与生态景观带（依托黄河沿岸与镇域内自然山体、水系，开展生态修复与景观营造，打造集休闲旅游、生态康养于一体的绿色发展带）；

“三区”：特色农业种植区、生态旅游区、城镇建设区；

“多点”：分布于各村特色产业节点。

构建“一核引领、两带驱动、多区协同”农业空间布局

“一核”：位于镇中心的农业综合服务核心；

“两带”：分别是红枣产业发展带与小杂粮产业发展带；

“多区协同”：涵盖多个特色农业生产区，打造生态农业示范区，建设农产品加工区。刘家会镇重点发展红枣与小杂粮产业，全力打造优质农产品供应基地。红枣产业通过改良品种、扩大种植规模、提质增效，小杂粮产业在适宜区域建设高标准种植示范基地，推广绿色有机种植技术，提升产品品质。同时，特色养殖区发展牛羊、家禽规模化养殖，利用农作物秸秆构建农牧循环模式。

形成“一轴引领、多区守护、廊道串联”生态空间布局

“一轴”：以镇域中部的月镜河及沿岸生态带为核心，打造月镜河流域生态保护主轴。

“多区守护”：丘陵山地生态保育区、农业生态安全区、乡村生态宜居区、历史文化生态协同区。

“廊道串联”：以镇域主要交通线路、河流、沟渠为基础，建设生态连通廊道，打

镇村空间布局

“一核”：以镇政府驻地作为综合发展核心，推动基础设施、公共服务设施一体化发展，成为村镇融合发展的重要空间载体。

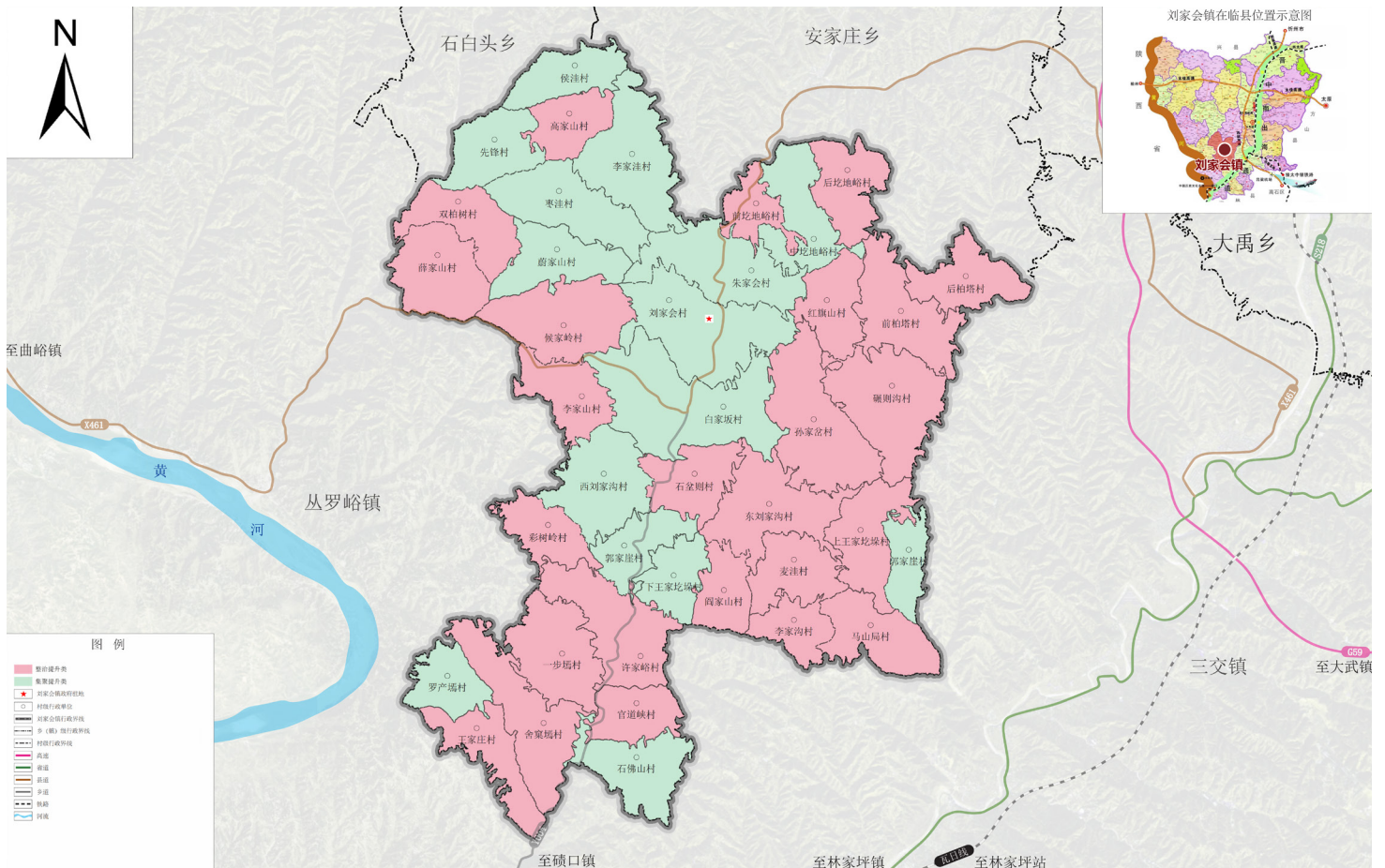
“多点”：以各个行政村为“多点”。积极打造“一村一品”特色刘家会镇农村风貌。

3.3 村庄布局规划

村庄类型划分

集聚提升类 15 个： 白家坂村、郭家崖村、刘家会村、朱家会村、郭家洼村、候洼村、李家沟村、罗产塬村、石佛山村、蔚家山村、西刘家沟村、下王家圪垛村、先锋村、枣洼村、中圪地峪村 15 个村。提升改造基础设施及公共服务设施，强化农产品加工、商贸、物流、休闲服务业。

整治提升类 25 个： 彩树岭村、东刘家沟村、高家山村、后圪地峪村、官道峡村、红旗山村、后柏塔村、候家岭村、李家山村、李家洼村、马山局村、麦洼村、碾则沟村、前柏塔村、上王家圪垛村、舍窠塬村、石垒则村、双柏树村、孙家岔村、王家庄村、许家峪村、薛家山村、阎家山村、一步塬村、前圪地峪村 25 个村。



3.4 优化产业布局

产业发展策略

依据发展战略定位及发展目标，统筹规划产业空间布局，推动一二三产业深度融合，持续深耕传统种植领域，提升农产品附加值，着力发展农产品加工业，打造从田间到餐桌的完整产业链；针对镇内现有的一些初级工业，推动其向规模化、现代化转型。

产业空间布局

结合刘家会镇镇域内40个行政村（社区）产业发展现状状况，分析优势和劣势，构建“两轴一带三区”的产业空间布局。

“两轴”：依托县域“三曲线”“郝丛线”两条县境公路。

“一带”：沿河生态农旅示范带依托镇域内清凉寺河及周边生态空间，修复沟谷植被与小型水体，打造沿河生态农旅示范带。

“三区”：即能源化工产业区、特色农业发展区、综合生活服务区。

红枣全产业链发展区：以刘家会村、许家峪村、彩树岭村为核心，划定集中产业区域，重点发展红枣全产业链。

山地特色杂粮种植区：覆盖镇域北部麦洼村、西刘家沟村，东部罗产焉村、先锋村等丘陵山地，建设山地特色杂粮种植区。

镇域综合服务配套区：以刘家会村为核心，辐射白家坂村、前柏塔村等周边村庄，打造镇域综合服务配套区。

产业用地管控

在满足规划和用途管制的条件下，允许农村集体经营性建设用地进行出让、租赁、入股，实现与国有土地同等入市、享有同等权利和价格。鼓励对合法宅基地及其地上房屋进行复合利用，通过自主经营、合作经营、委托经营等模式，发展农家乐、民宿、乡村旅游、电子商务等农村产业。

4 资源统筹，强化支撑系统

- 4.1 高效便捷的综合交通体系
- 4.2 优化公共服务体系
- 4.3 安全韧性的基础设施体系
- 4.4 积极灵敏的防灾减灾体系

4.1 高效便捷的综合交通体系

衔接上位交通规划，从区域联系、环线优化、农村道路设施完善等方面，构建外联内畅通的综合交通体系镇域公路网。落实公路、高速等重要交通，加强镇域交通与对外交通设施的联系，最终形成“一横三纵”的交通骨架网络。

一横：为县道 461，对刘家会镇现有道路进行改建，提升道路通行能力。

三纵：以高速 59、省道 218 和乡道 004 形成三条主要对外通道，南北向建设刘家会镇道路网。

镇村公共交通规划

增加镇政府驻地至周边大中城市间长途公交客运数量。加强镇政府驻地与周边各城镇的联系，规划在原有县域公交线路基础上，增加各条线路的车辆，发车间隔时间缩短，使各地联系更为紧密。提升镇、村公路服务功能，较大自然村通硬化路，对现有县、乡、村级公路进行等级提升和安保工程改造。



4.2 优化公共服务体系

完善公共服务设施体系，提升公共服务水平，构建镇村社区生活圈

按照区域统筹、共建共享、均等供给、分级配给的原则，统筹城乡公共服务设施布局，推进基本公共服务均等化，构建“镇政府驻地→中心村→一般村”三级全域公共服务体系，形成总量适度、设施配套、功能完善、服务规范的公共服务设施网络。规划在三级全域公共服务体系下，按照行政办公、教育、医疗卫生、文化、体育、社会福利和商业设施进行配置。

镇政府驻地

完善镇政府驻地卫生院的医疗设备，利用现状镇卫生院设备和用地，改善医疗条件，提高服务质量。

中心村

各中心村及基层村结合现状“一村一室”条件，进行提升或改造，确保各村卫生室建筑面积不小于 60 平方米。

一般村

一般村根据实际进行建设。



4.3 安全韧性的基础设施体系

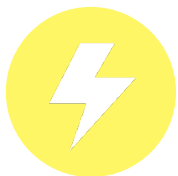


供水网络集约高效

推进城乡供水一体化建设，采用集中供水方式，连片村庄逐步实现连片集中供水。保障供水水量稳定与水质安全。

排水网络安全韧性

规划逐步完善镇、村排水设施，推行雨污分流。中心村和基层村应配套一体化污水处理设施。



电力网络安全稳定

到 2035 年刘家会镇电源为刘家会变电站。加强电网线路的全域建设，优化区域供电网络结构，确保刘家会镇全域用电的安全与稳定。

通讯网络高效便捷

规划刘家会镇家庭光纤可接入率达 99%，无线网络覆盖率 95%，主要公共场所 WLAN 达 99%，广播电视实现数字化率达 100%。通信管网采用弱电共同沟形式敷设。



燃气网络清洁安全

以天然气为主，液化石油气为辅，形成多气源结构；加快燃气管网建设。

环卫体系绿色协同

规划新建刘家会垃圾转运站，配备垃圾转运车，保证垃圾能够及时清运，收集后运输至槐树塔垃圾填埋场集中处理。



4.4 积极灵敏的防灾减灾体系

构筑生命安全防线，提高灾害防治能力

抗震规划

刘家会镇按地震基本烈度为Ⅵ度进行设防。

防洪规划

确定镇域内河流按照 20 年一遇设防标准进行防洪。以淹没线为洪涝风险控制线，涉及月镜河和青凉寺河，涉及控制面积 77.51 公顷。

消防规划

镇政府驻地规划乡镇志愿消防队 1 处，以供水管网取水为主。规划消防队应兼有消防训练、消防培训等职能。

人防规划

逐步形成镇级人防地下通信、医疗、消防、物资保障、水电供应、交通符合总体防护要求的人防工程系统。



5 综合治理，资源保护利用

5.1 全域国土空间综合整治

5.2 生态修复治理

5.1 全域国土空间综合整治

构筑生命安全防线，提高灾害防治能力

高标准基本农田是一定时期内，通过土地整治建设形成的集中连片、设施配套、高产稳产、生态良好、抗灾能力强，与现代农业生产和经营方式相适应的基本农田。



农村建设用地整理是指按照统筹城乡发展和村庄规划建设的要求，采取工程技术、土地产权调整等措施，对农村居民点及农村所属特殊用地等进行拆迁、重建、更新、合并，优化农村建设用地布局，促进农村建设用地集约利用。

农用地整理，是指在农村的一定区域内依据土地利用总体规划和有关专业规划，对田、水、路、林、村等实行综合整治，调整农村土地关系，改善土地利用结构和生态环境，提高土地利用率和产出率的活动。



5.2 生态修复治理

助推一二三产业融合发展和城乡融合发展

土地开发项目：通过对未利用地、低丘缓坡、荒滩荒涂等低效土地的整治开发，补充耕地数量、提升耕地质量，同时为特色农业、生态修复等产业提供合规用地空间。划定土地开发项目为 37.89 公顷，预计可补充耕地约 30.31 公顷。涉及白家坂村委会、东刘家沟村委会、高家山村委会、官道峡村委会等 36 个行政村。



生态修复：明确刘家会镇生态修复重点区域，推进山水林田湖草系统修复，促进自然生态系统质量整体改善，筑牢生态安全屏障。落实磧口地质保护区荒山荒地造林与低效林改造项目涉及 457.33 公顷。



6 衔接传导，保障规划落地

6.1 衔接传导，保障规划落地

6.1 衔接传导，保障规划落地

1 规划实施传导



落实

上位规划



传导

村庄规划



指引

专项规划



指导

详细规划

2 规划管控体系

资源利用

要素配置

安全保护

城市特色

3 规划体验与评估



规划体检与实施评估，建立“一年一体检、五年一评估”的规划评估体制



动态调整完善，建立公开、透明、制度化的动态维护机制



建设国土空间信息平台，夯实智慧规划基础，形成国土空间规划“一张图”

4 规划政策保障



落实自然资源
统一管理



规划实施
保障体系

完善规划实施
法规政策



健全相关
配套政策

