

An aerial photograph of a village nestled in a valley. The village features several traditional Chinese-style buildings with yellow walls and dark tiled roofs. A paved road winds through the landscape, connecting the buildings. The surrounding area is lush with green trees and vegetation, with rolling hills in the background under a clear blue sky with scattered clouds.

# 临县木瓜坪乡国土空间总体规划 (2021—2035年)

**【草案公示稿】**

为了贯彻落实《吕梁市国土空间总体规划(2021-2035年)》、《临县国土空间总体规划(2021-2035年)》以及《中共中央、国务院关于建立国土空间规划体系并监督实施的若干意见》，适应新的发展要求，并向下指导未来详细规划调整与修编，体现全乡发展战略，突出公共利益和公共资源，统筹协调生态空间、公益性设施和文化风貌的底线型内容，强化空间引导和落地管控的管理平台，促进实现木瓜坪乡城乡融合发展，保障构建和谐社会总体目标的顺利实现，特编制《临县木瓜坪乡国土空间总体规划(2021-2035年)》。现将本规划征求意见稿予以公示，公示期为30日，欢迎社会各界和广大市民积极参与，提出宝贵意见和建议。

一、公示时间

2025年11月17日至2025年12月16日

二、公示意见和建议反馈方式

有关部门、社会各界、公众如有意见，可通过电子邮件、信函、传真等方式提出书面意见（署真实姓名、身份证号码、联系 地址和通讯方式），反馈至临县自然资源局。

具体联系方式如下：

联 系 人： 薛勇

电 话： 0358-4422006

电子邮箱： lxrzyj892@163.com

通信地址： 临县城内南关街287号

邮 编： 033200

三、公示内容

《临县木瓜坪乡国土空间总体规划（2021—2035年）》草案公示稿







# Contents

# 目录

01 规划总则

02 目标与战略

03 总体格局与结构

04 资源保护利用与整治修复

05 城乡统筹与乡村振兴

06 政府驻地规划

07 保障机制

# 01

## GENERAL PROVISIONS






## 1.1 指导思想

以习近平新时代中国特色社会主义思想为指导，全面贯彻党的二十大精神和省市县各级政府要求，落实习近平总书记对山西工作的重要讲话和重要指示精神，紧紧围绕统筹推进“五位一体”总体布局和协调推进“四个全面”战略布局，坚持新发展理念，坚持以人民为中心，坚持从实际出发，按照高质量发展要求，做好国土空间规划设计，发挥乡镇国土空间规划在规划体系中的基础性作用，为发展规划落地实施提供空间保障。

## 1.2 规划原则



底线约束  
绿色发展



全域管控  
适度集约



以人为本  
品质提升



因地制宜  
突出特色



上下结合  
强化实施

# 1.3 规划范围与期限

## 规划范围

规划层次包括乡域和乡政府驻地两个层次。

乡域范围：木瓜坪乡行政辖区内全部国土空间，总面积95.22公里，下辖18个行政村。

乡驻地范围：木瓜坪乡政府驻地位于乡域中部的木瓜坪村，规划范围为23.64公顷。

## 规划期限

本轮规划目标年为2035年，  
近期至2025年，远景展望至2050年。





# 02

## 目标与战略 GOAL AND STRATEGY

2.1 规划定位

2.2 国土空间开发保护目标



## 2.1 规划定位

以绿色农业为基础，发展特色农产品加工，依托丰富的矿产资源，重点发展煤炭、化工等产业，加强生态旅游资源开发，打造成为集生态、农业、工业及旅游为一体的城乡融合产业发展示范区。

## 2.2 国土空间开发保护目标

### 2025年

乡域国土空间结构逐步优化，生态管控、耕地保护扎实有效，建设用地规模得到有效控制。国土综合整治和生态修复逐步推进，农村生活污水、垃圾处理设施、农田水利基础设施初步完善，防灾减灾体系更加健全，生产、生活和生态功能明显提升。城乡景观风貌特色逐步凸显，基本公共服务均等化水平有所提高。

### 2035年

木瓜坪乡耕地保护目标不低于2269.74公顷，永久基本农田保护面积不低于1560.53公顷，生态保护红线面积不低于1996.85公顷。森林、湿地、河流等自然生态系统稳定性和生态功能大幅提升。现代农业产业特色鲜明，水、土地、能源和矿产资源保障能力显著增强，资源节约集约利用水平不断提高。民生福祉不断增进，城乡生活圈全面覆盖，基本公共服务均等化水平全面提高，人居环境品质全面提高，15分钟社区生活圈覆盖率达到100%。





# 03

## 总体格局与结构 OVERALL PATTERN AND STRUCTURE

3.1 国土空间总体格局

3.2 落实三条控制线

3.3 国土空间规划分区





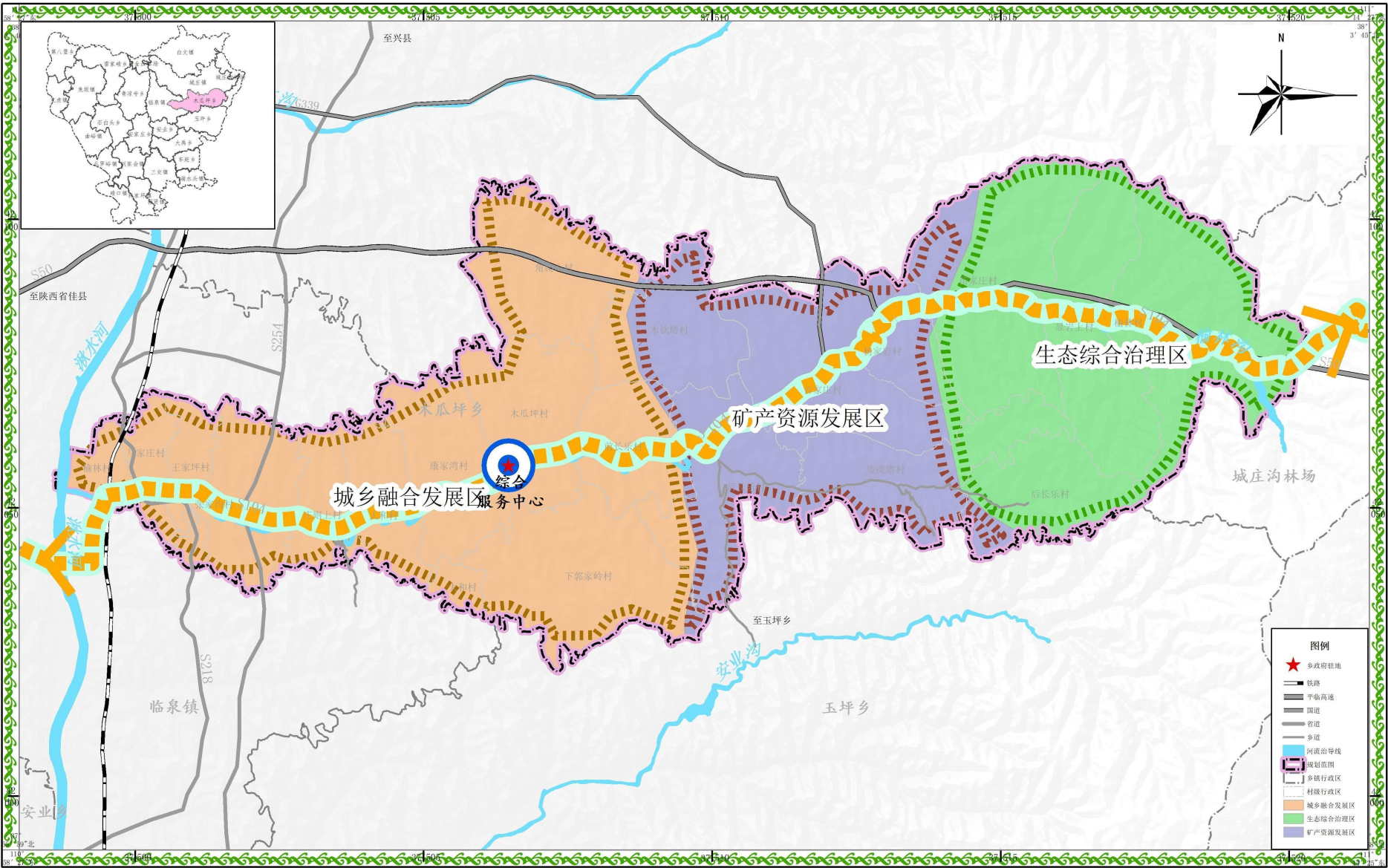
# 3.1 国土空间总体格局

## 规划构建 “一心一轴三区” 的总体格局

- 一心：**乡政府驻地为核心的乡域综合服务中心
- 一轴：**以104省道为依托的东西向交通经济发展轴带
- 三区：**乡域东侧的生态综合治理区、中部矿产资源发展区、乡域西侧城乡融合发展区

木瓜坪乡国土空间总体规划（2021—2035年）

乡域国土空间总体格局图



2000国家大地坐标系  
1985国家高程基准

1:60,000

木瓜坪乡人民政府 编制  
临县自然资源局 制图  
2025年5月

国土空间总体格局图



## 3.2 落实三条控制线



### 耕地和永久基本农田保护红线

木瓜坪乡耕地保护目标2269.74公顷，占乡域总面积的23.84%，主要分布在乡域西部和中部。木瓜坪乡永久基本农田的规模不低于1996.85公顷，占乡域总面积的20.97%。主要分布在下郭家岭村、角爬山村、后长乐村和木瓜坪村。



### 生态保护红线

木瓜坪乡涉及生态保护红线面积1560.53公顷，占乡域总面积的16.39%，主要分布在木瓜坪乡东侧的榆林村、苗家庄村和显岩上村等6个行政村。

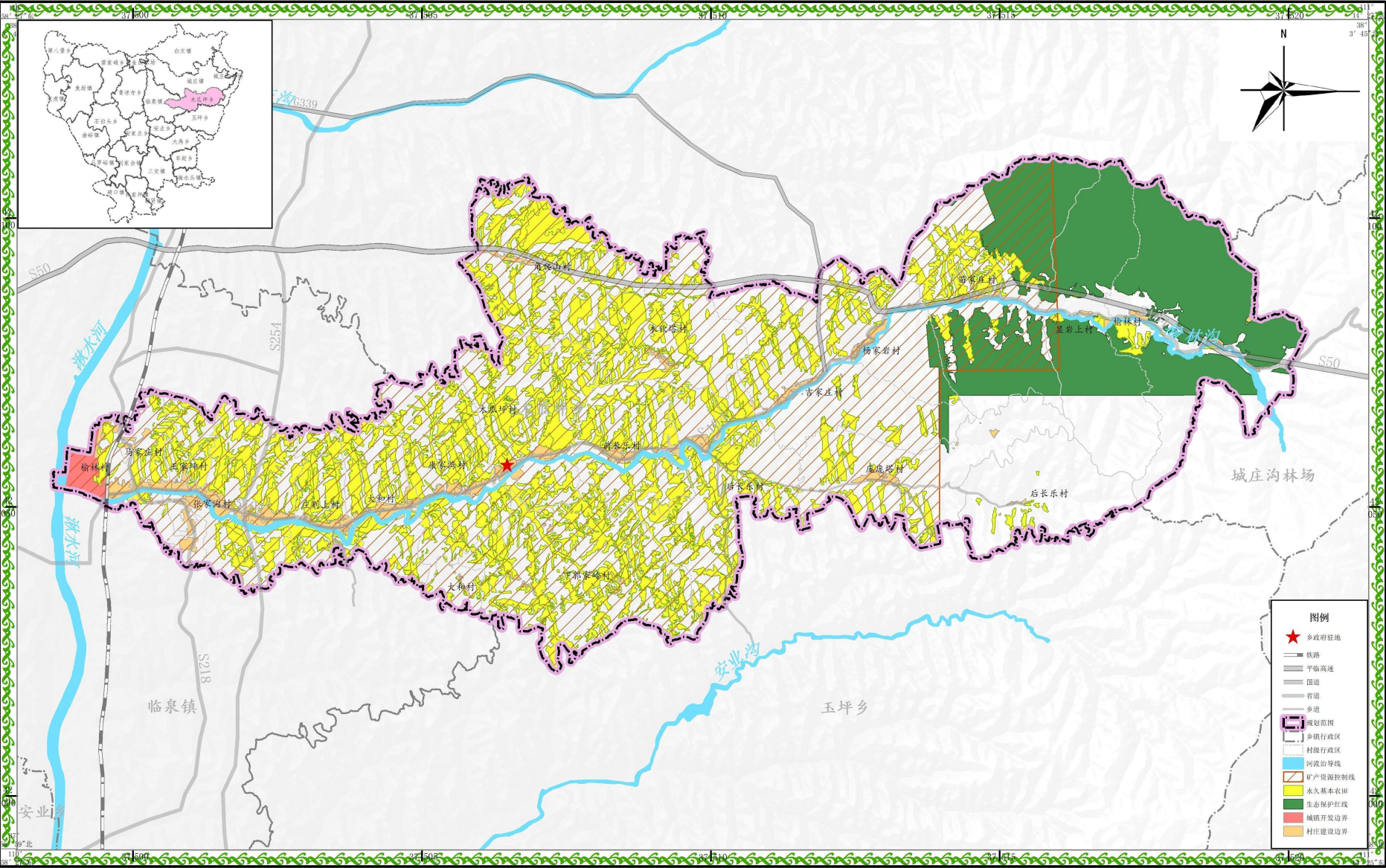


### 城镇开发边界

木瓜坪乡落实城镇开发边界规模48.37公顷，全部为城镇集中建设区，位于木瓜坪乡西侧的榆林村。

木瓜坪乡国土空间总体规划（2021—2035年）

乡域控制线规划图



2000国家大地坐标系  
1985国家高程基准

1:60,000

国土空间控制线规划图

木瓜坪乡人民政府 编制  
临县自然资源局 制图  
2025年5月



# 3.3 国土空间规划分区

农田保护区

农田保护区是指永久基本农田相对集中需严格保护的区域。

生态保护区

生态保护区是生态保护红线围合区域。

生态控制区

生态控制区是指生态保护红线外，需要保留原貌、强化生态保育和生态建设、限制开发建设的自然区域。

城镇发展区

城镇发展区是指城镇开发边界围合范围。

乡村发展区

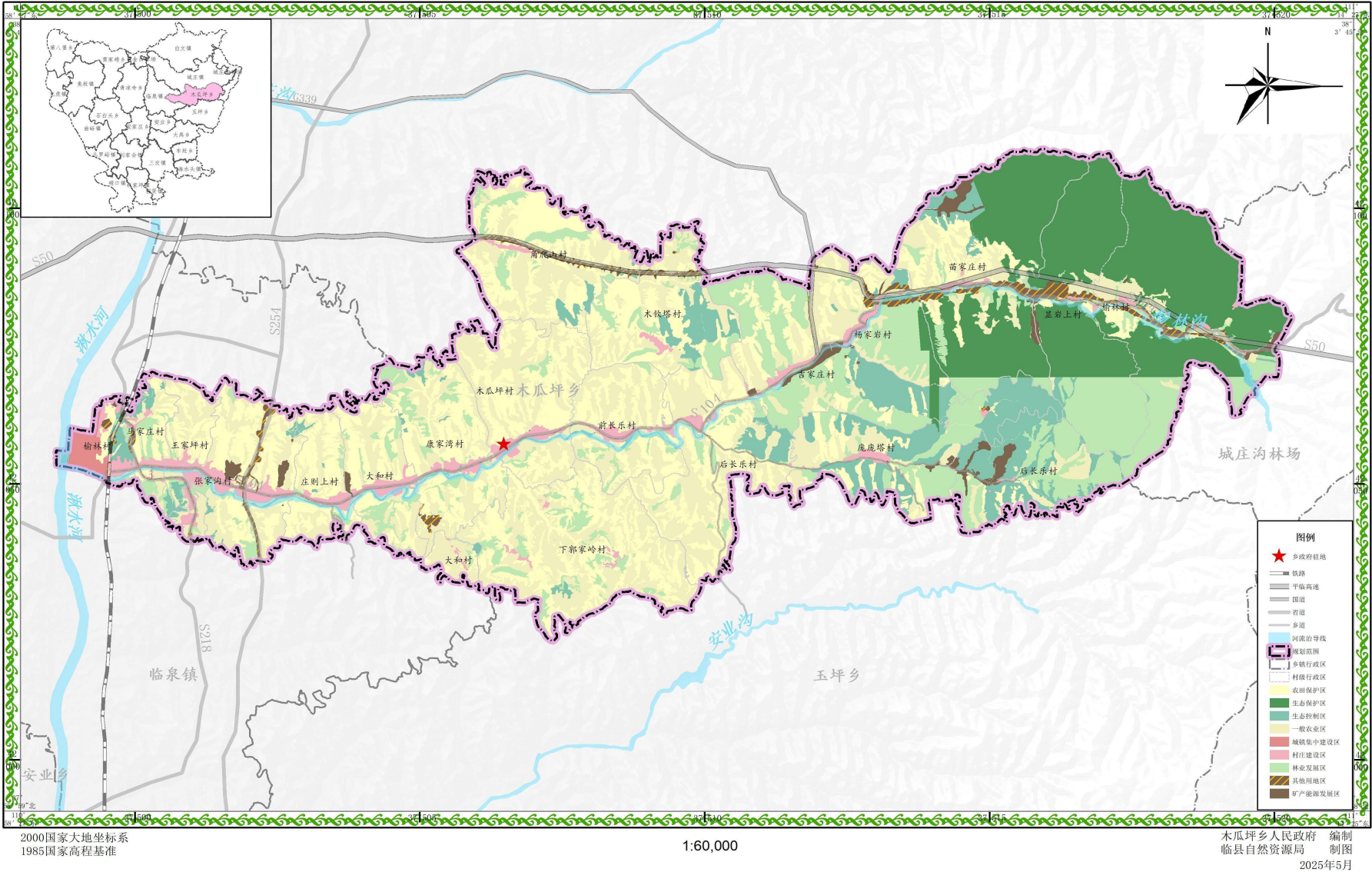
乡村发展区是指农田保护区外，为满足农林牧渔等农业发展以及农民集中生活和生产配套为主的区域。

矿产能源发展区

矿产能源发展区是指依托煤炭等可开采矿产能源资源，以矿产能源勘探、开采、加工转化及相关配套产业为核心发展方向，具备相应资源禀赋、产业基础和基础设施支撑的特定区域。

木瓜坪乡国土空间总体规划（2021—2035年）

乡域国土空间规划分区图



国土空间规划分区图



# 04

## 资源保护利用 与整治修复 PROTECTION AND UTILIZATION

4.1 自然资源保护与利用

4.2 生态修复





# 4.1 自然资源保护与利用

## 加强自然资源保护利用

### 耕地资源

- 严守耕地保护红线
- 推动耕地质量提升
- 加强耕地生态保护
- 有序实施耕地整理开发

### 水资源

- 严格控制用水总量
- 提升供水保障能力
- 优化水资源利用结构
- 划定河湖水系保护范围

### 林草资源

- 优化林地布局
- 加强林地用途管制
- 合理开发草地资源

### 矿产资源

- 落实上级规划矿产资源规划区
- 优化矿产资源保护开发空间
- 引导地上地下空间复合利用





## 4.2 生态修复

根据《临县国土空间总体规划（2021—2035年）》安排部署，以黄河流域生态保护和高质量发展为引领，遵守保护优先，自然恢复为主、工程恢复为辅的策略，全面推进木瓜坪乡生态保护和修复重点建设工程，统筹山水林田湖草沙综合治理。规划在加强退化生态环境建设和生态功能区保护的基础上，结合天然林保护与营造林、荒漠化治理、黄河流域山水林田湖草沙等项目建设，推进木瓜坪乡生态环境综合整治，提高退化生态系统的自我修复能力。形成以黄河流域山水林田湖草沙修复为主，天然林保护与营造林、荒漠化治理、矿山修复为辅，水环境治理为补充的一体化修复，夯实“山水林田湖草沙”生态本底。





# 4.2 生态修复

## 重点修复单元

### 开展矿山生态环境治理恢复

按照“保证安全、恢复生态、兼顾景观”的先后次序，推进矿山地质环境治理和生态环境修复

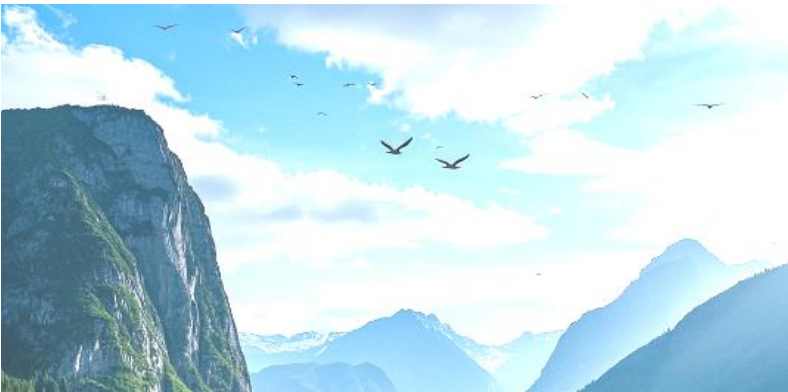


### 修复流域水生态系统

重点治理湫水河和榆林沟，加强流域上游植被覆盖率，增强植被固土能力，从源头减少泥沙的排放量。

### 完善河湖长制组织体系

建立健全责任明确、协调有序、监管严格、保护有力的河湖管理保护机制



### 加强水土保持治理

加强水土流失综合治理，划定水土流失重点治理区域，采取工程措施、林草措施、农业耕作措施实施水土流失综合治理

### 森林生态修复

坚持保护优先、自然恢复为主，人工修复与自然恢复相结合，重点修复天然林，完善重要交通基础设施及河流两侧防护林带，推进营造林建设





# 05

## 城乡统筹 与乡村振兴

### RURAL REVITALIZATION

5.1 镇村等级结构

5.2 村庄分类指引

5.3 产业空间布局





# 5.1 镇村等级结构

## 规划构建 “乡政府驻地—中心村— 一般村” 的镇村等级结构

### 第一级:

乡政府驻地（1）—木瓜坪村。随着工业、商贸、交通、旅游等职能的发展，经济迅速发展，城镇建设有所加强。

### 第二级:

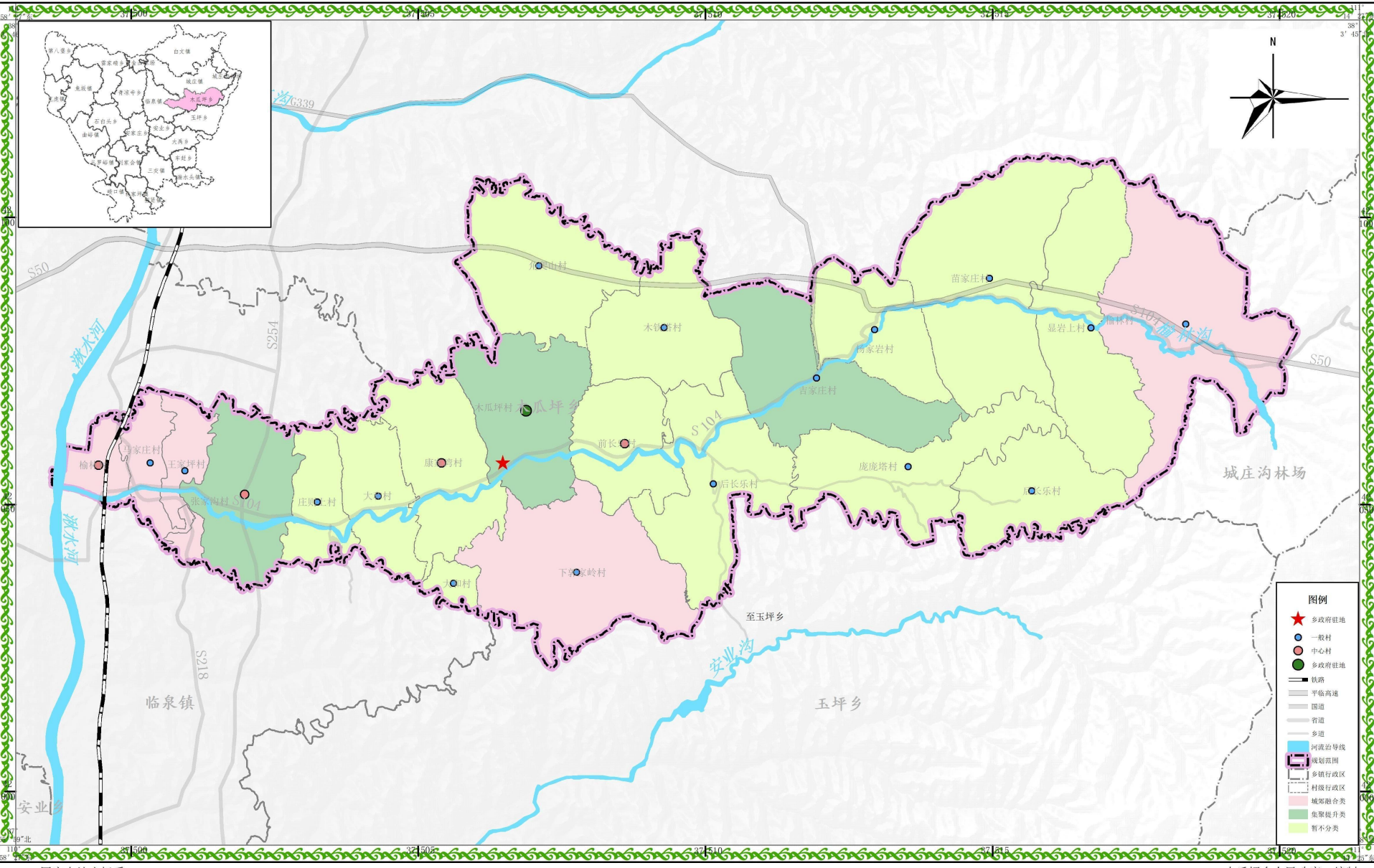
中心村（3）—吉家庄村、榆林村、张家沟村。中心村人口规模相对集中，基础设施和公共服务设施相对完善，具有一定的乡村振兴带动作用。

### 第三级:

一般村（14）—其余的行政村。一般村人口规模相对较小，主要满足村民生产生活的`基本需求。

木瓜坪乡国土空间总体规划（2021—2035年）

乡域居民点体系布局规划图



镇域居民点体系布局规划图



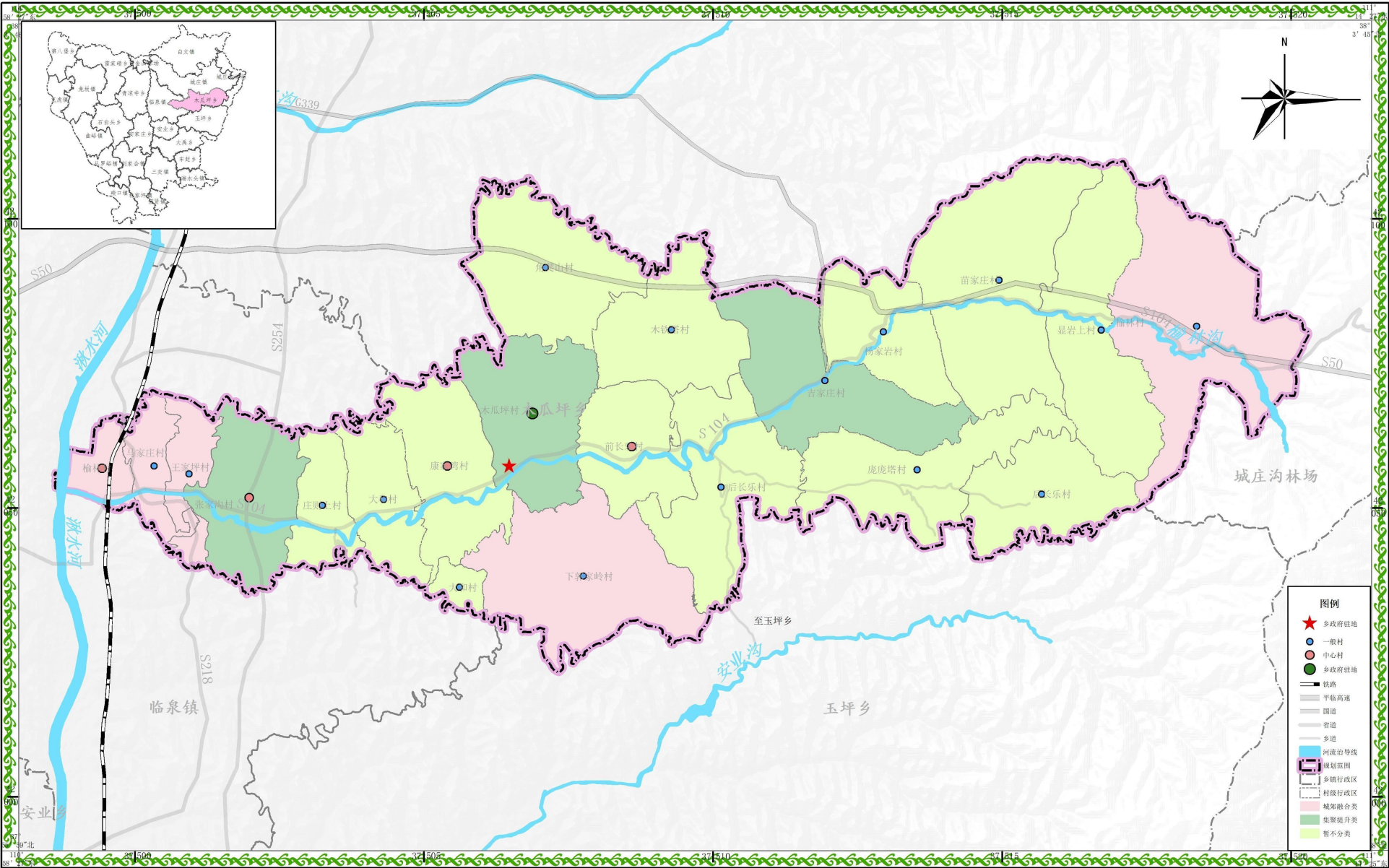
# 5.2 村庄分类指引

乡域内村庄类型分为城郊融合类、集聚提升类和暂不分类。

村庄类型	数量	村庄名称
城郊融合类	3	马家庄村、王家坪村、榆林村
集聚提升类	3	吉家庄村、木瓜坪村、张家沟村
暂不分类	12	大和村、后长乐村、康家湾村、苗家庄村、木钦塔村、庞庞塔村、前长乐村、庄则上村、角爬山村、显岩上村、杨家岩村、下郭家岭村

木瓜坪乡国土空间总体规划（2021—2035年）

乡域居民点体系布局规划图



2000国家大地坐标系  
1985国家高程基准

1:60,000

木瓜坪乡人民政府 编制  
临县自然资源局 制图  
2025年5月

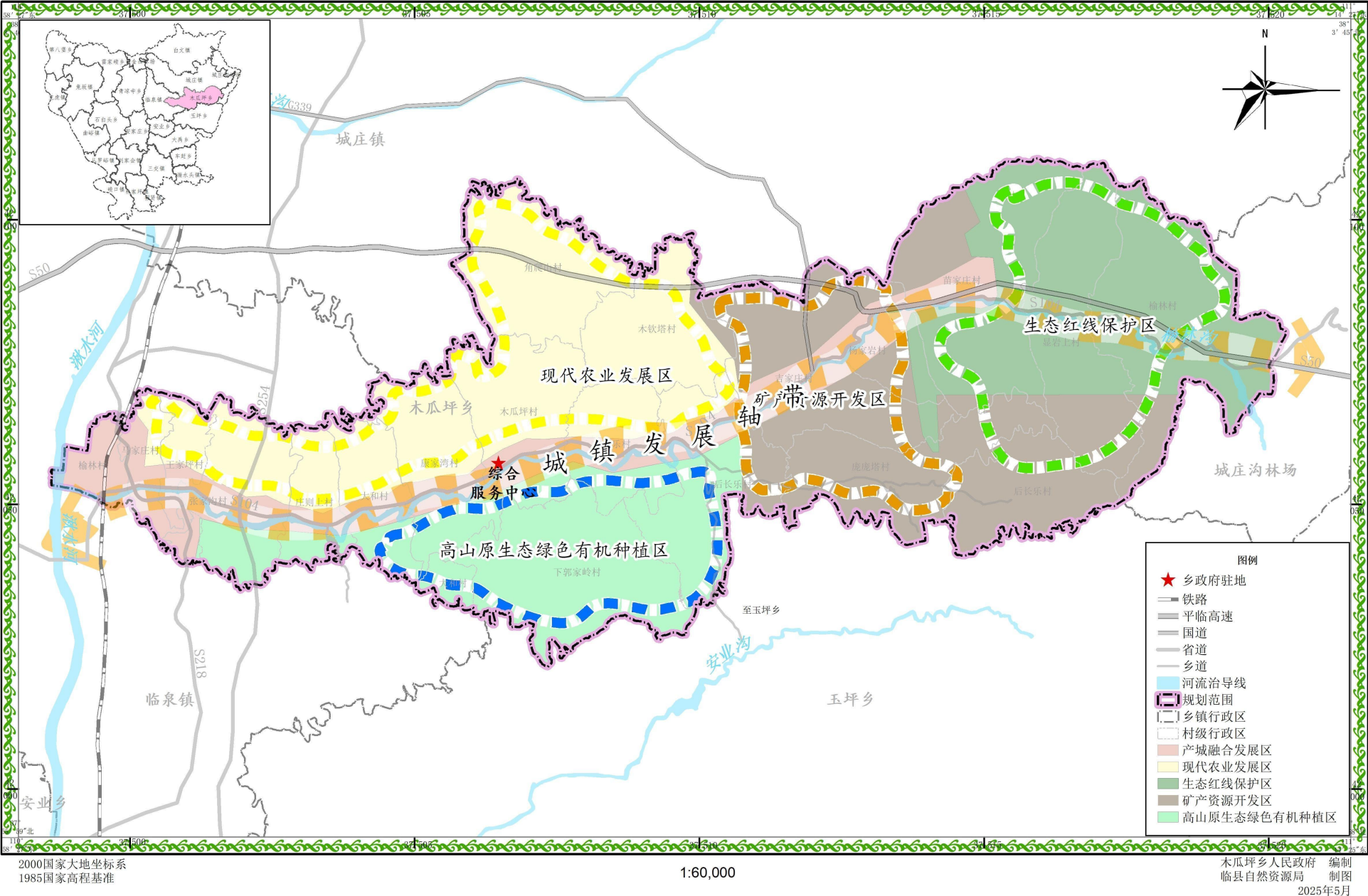
镇域居民点体系布局规划图

# 5.3 产业空间布局

木瓜坪乡产业空间格局呈现“一轴带引领，多片区协同”的特点。以城镇发展轴带为核心脉络，串联起现代农业发展区、高山原生态绿色有机种植区、矿产资源开发区及生态红线保护区等功能片区。其中，西部的现代农业发展区聚焦现代化农业产业培育，助力农业生产提质增效；中部依托城镇发展轴带布局的矿产资源开发区，推进矿产资源科学开发与合理利用；南部的高山原生态绿色有机种植区，主打生态友好型的绿色有机农业发展；东部的生态红线保护区，则着力加强生态保护与生态功能维护。

木瓜坪乡国土空间总体规划（2021—2035年）

乡域产业发展布局图



产业发展布局图



# 06

## 政府驻地规划

**SAFETY & RESILIENCE**

6.1 空间布局

6.2 社区生活圈构建

6.3 基础设施建设





## 6.1 空间布局

### 优化居住用地布局，改善人居环境。

满足乡驻地合理住房需求，结合产业、公共设施配套的联动发展

### 提高公共服务设施用地保障和服务水平。

提高公共服务设施用地保障和服务水平，构建社区生活圈，增加绿地休闲用地，促进土地集约节约利用，优化建设用地结构，打造生态宜居中心集镇。

### 增加绿地休闲用地，打造“生态、人文、舒适、可达”的高品质开敞空间。

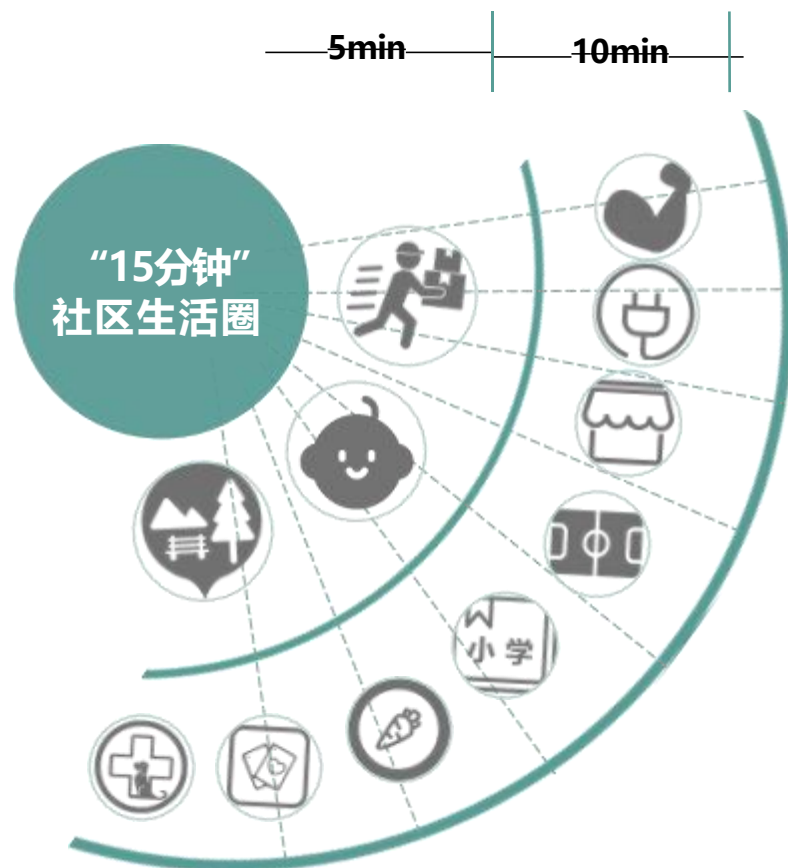
公园绿地主要以“口袋公园”的形式分布在村庄居住区，防护绿地主要分布在河道、山体两侧。广场用地的分布结合居住区15分钟生活圈均匀配置。





## 6.2 社区生活圈构建

以打造便利、高品质、开放、有活力的高品质居住区为发展目标，以15分钟社区生活圈为平台，逐步推进社区公共服务配置均等化，消除不同群体公共服务供给的不均衡性。健全社区生活圈相关公共服务配置标准，推进社区生活圈公共服务网络落地。





# 6.3 基础设施建设

## 构建绿色安全的基础设施网络



### 给水工程

规划结合现状水窖，增加开采量，加设净化设施及水质监测设施，**完善供水设施，保证居民用水质量**，要求水质达到国家《生活饮用水卫生标准》。



### 燃气工程

规划预留天然气管线位置，并提倡村民使用太阳能、风能、光伏等可再生清洁能源，规划**气源由县城西部天然气门站引入**。以满足居民日常生活需要。



### 排水工程

坚持**集中和分散相结合、截污和治污相协调**，完善污水、污泥处理，提升再生水品质扩大应用；完善雨水排放，强化治理积水点、易涝区。



### 环卫工程

规划乡驻地垃圾收集点位置应固定，**服务半径不超过70m**；规划范围内沿道路设置分类垃圾桶5组，每组4个，共计20个。



### 供电工程

保留现状10kv变电所，规划期内**变电站进行扩容，对老化线路及设备进行更换**。保证其安全及正常运行。



### 网络通信

推进移动通信基础设施**共建、共享**，促进网络资源共享、互联互通和融合发展，助力“互联网+”和“国家信息化发展战略”。



# 07

## 保障机制

**SAFEGUARD MEASURES**

7.1 规划传导

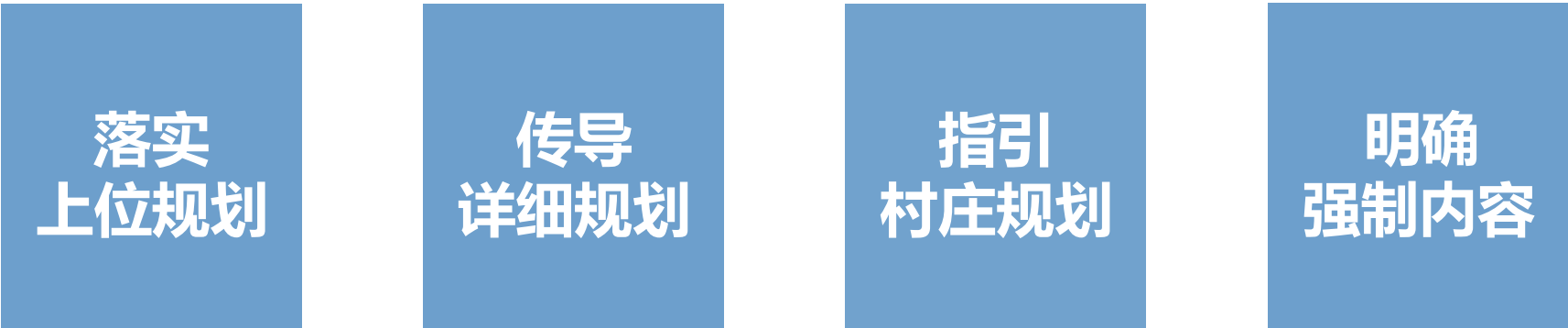
7.2 近期建设

7.3 实施保障





# 7.1 规划传导



# 7.2 近期建设



# 7.3 实施保障

