

临县青凉寺乡国土空间总体规划 (2021-2035 年)

青凉寺乡人民政府
二零二五年十一月

前言

为贯彻落实《中共中央国务院关于建立国土空间规划体系并监督实施的若干意见》等文件精神，我县组织编制了《临县青凉寺乡国土空间总体规划(2021-2035年)》(以下简称《规划》)。

本规划编制以习近平新时代中国特色社会主义思想为指导，认真贯彻创新、协调、绿色、开放、共享的发展理念，充分发挥总体规划在国土空间规划体系中承上启下的作用，立足青凉寺乡发展现状特征，有机融合上位主体功能区规划、城乡规划土地利用规划等各类空间规划，统筹安排全乡各项建设活动，推动村镇集聚发展和土地资源节约利用，合理配置村镇公共服务设施和基础设施，兼顾开发与保护，整合优势资源，联动区域，促进青凉寺乡社会经济全面、协调和可持续发展。现将本规划征求意见稿予以公示，公示期为30日，欢迎社会各界和广大市民积极参与，提出宝贵意见和建议。

一、公示时间

2025年11月17日至2025年12月16日

二、公示意见和建议反馈方式

有关部门、社会各界、公众如有意见，可通过电子邮件、信函、传真等方式提出书面意见(署真实姓名、身份证号码、联系地址和通讯方式)，反馈至青凉寺乡人民政府。具体联系方式如下：

联系人：薛勇

联系电话：0358-4422006

电子邮箱：lxrzyj892@163.com

通信地址：临县城内南关街287号

邮编：033299

三、公示内容

见附件《临县青凉寺乡国土空间总体规划(2021-2035年)》征求意见稿
特此公示

临县自然资源局



01 目标战略

- 1.1 规划期限与范围
- 1.2 规划定位
- 1.3 规划目标

02 开发保护格局

- 2.1 强化底线约束与管控
- 2.2 国土空间总体格局
- 2.3 镇村体系格局
- 2.4 景观风貌格局

03 支撑体系构建

- 3.1 完善综合交通体系
- 3.2 优化公共服务设施体系
- 3.3 市政设施规划

04 国土整治修复

- 4.1 全域国土空间综合整治
- 4.2 生态系统修复

05 乡政府驻地规划

- 5.1 总体结构布局
- 5.2 道路交通规划
- 5.3 基础设施及防灾减灾规划

06 实施保障

- 6.1 明确规划传导落实
- 6.2 推进近期行动计划
- 6.3 强化规划实施保障

目标战略 01

1.1 规划期限与范围

1.2 规划定位

1.3 规划目标



1.1 规划期限与范围

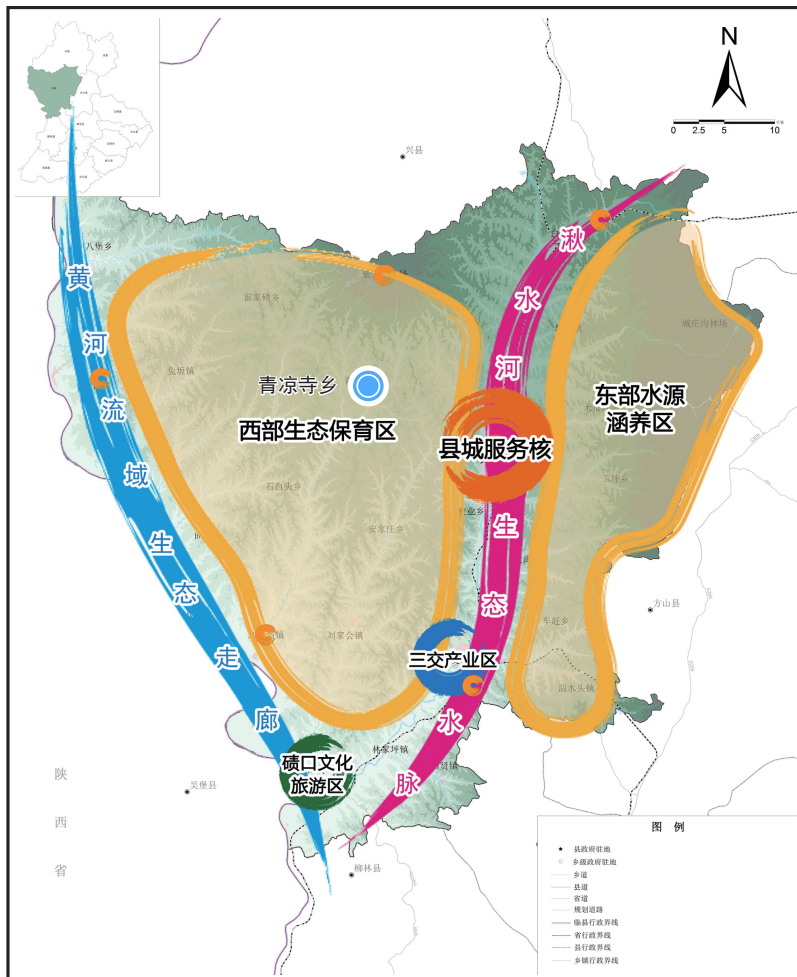
规划期限

本规划期限为 **2021 年至 2035 年**，基期年为 2020 年，近期至 2025 年，远期规划 2035 年。

规划范围

乡域规划范围：临县青凉寺乡行政辖区范围，面积 160.42 平方公里，包括青凉寺村、槐树坪村、梁家会村、谢家沟村、青蒿塬村、窑坪塬村、董家沟村、刘家圪墹村、湾里村、下会村 10 个行政村。

乡政府驻地规划范围：以青凉寺村、槐树坪村村庄建设边界围合范围为主，总面积 81.85 公顷。



1.2 规划定位

**以生态农业为基底
以清洁能源和循环经济为特色
服务于县城发展的“西部门户乡镇”**

1.3 规划目标

2025

高质量发展迈上新台阶，生态治理与修复工作将取得成效，生态环境得到根本性改善；开发格局基本形成，城乡融合发展加速推进；土地资源保障能力显著增强，资源节约集约利用水平不断提高；综合交通和信息通信基础设施体系更加完善，防灾减灾体系更加健全；城乡地域文化特色明显提高，历史和自然资源保护基本形成。建成具有区域影响力的现代产业体系，新型城镇化进程加快，城乡融合发展全面推进，人民群众生活更加幸福，乡村治理效能显著提升。

2035

完成山水林田湖草系统修复，在优化水土资源的配置，有效提升水源涵养能力，并增加河道的基础流量；开发格局全面形成，城乡深度融合发展，乡村振兴取得关键成效，服务于县城发展的西部门户乡镇；耕地和永久基本农田保护任务全面落实，优质耕地资源得到有效利用，基本建成集约、绿色、低碳、循环的资源利用体系，综合抗风险能力大幅增强，产业空间效益明显提升，城乡用地结构明显优化；城乡共建共享的公共服务体系基本形成，魅力空间格局初步建立，美丽乡村建设取得较大进展；

开发保护格局 02

2.1 强化底线约束与管控

2.2 国土空间总体格局

2.3 乡村体系格局

2.4 景观风貌格局



2.1 强化底线约束与管控

落实上位规划，统筹划定**永久基本农田、生态保护红线、城镇开发边界**三条基本控制线，作为调整经济结构、规划产业发展、推进城镇建设不可逾越的红线。

永久基本农田保护红线

落实临县下达永久基本农田，青凉寺乡永久基本农田保护目标为 2415.29 公顷，广泛分布在南北两侧村庄，如梁家会村、青凉寺村、谢家沟村等。

永久基本农田是为保障国家粮食安全和重要农产品供给而实施永久特殊保护的耕地。将长期稳定利用耕地划为永久基本农田，统筹安排农业生产、农村生活、乡镇建设等空间。

生态保护红线

落实临县下达生态保护红线，划定总面积 573.26 公顷，包含为吕梁山南部水土保持生态保护红线和吕梁山北部生物多样性维护生态保护红线，全部为一般生态保护红线。

生态保护红线是具有特殊重要生态功能、必须强制性严格保护区域。

2.2 国土空间总体格局

构建形成 “一廊一轴，一核三区” 的乡域国土空间保护开发格局

一廊

青凉寺河生态廊道，兼具自然景观与人文价值，严格控制开发强度，保持廊道的完整性提升生态系统服务功能价值。

一轴

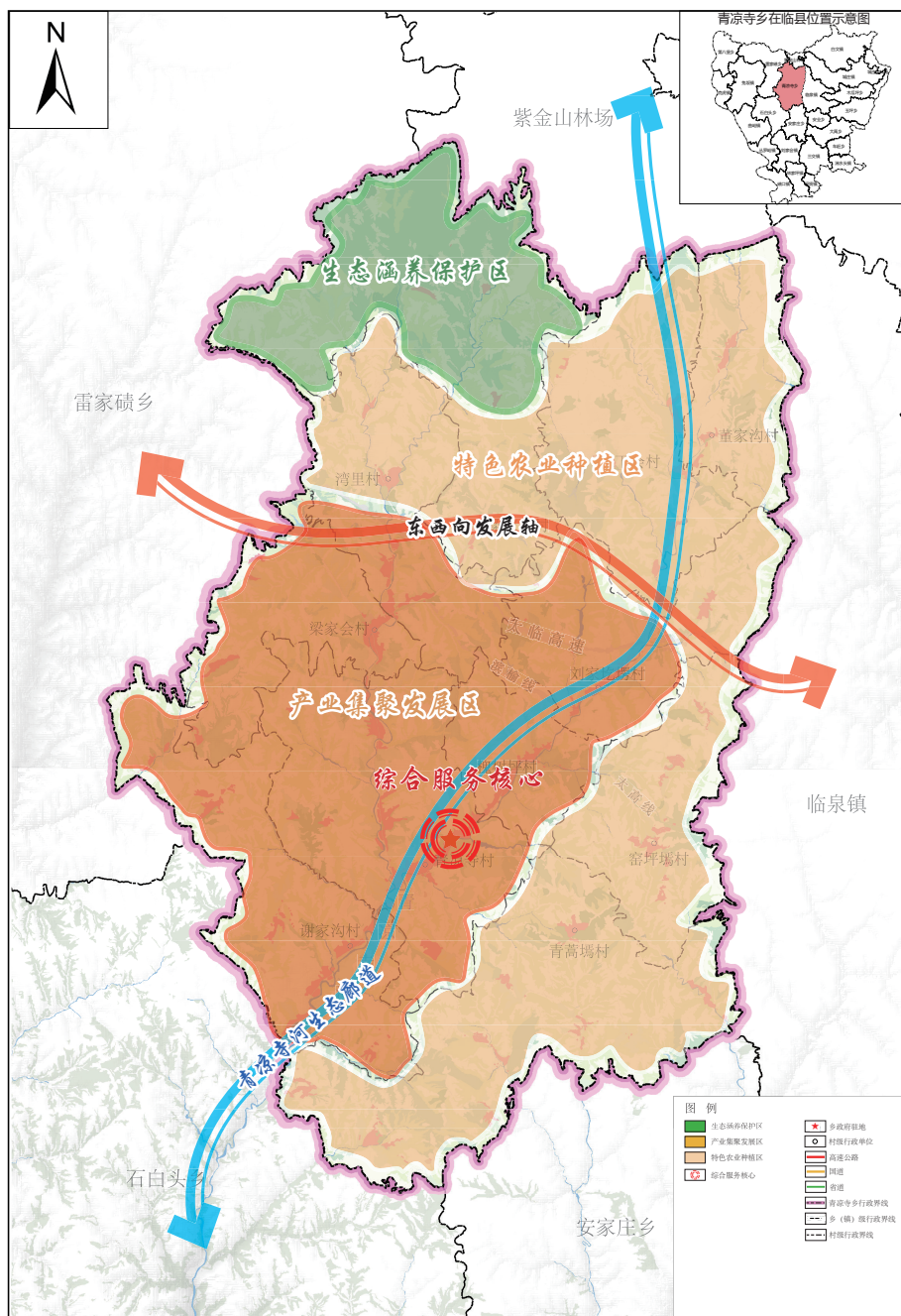
依托太临高速打造的的东西向发展轴。作为重要的交通廊道、经济走廊和对外主要联系通道。东西向发展轴，是强化东西交通联系，是重要的交通廊道、经济走廊和对外发展主要联系通道。

一核

以乡政府驻地为中心，推动基础设施、公共服务设施一体化发展，成为村镇融合发展的重要空间载体。

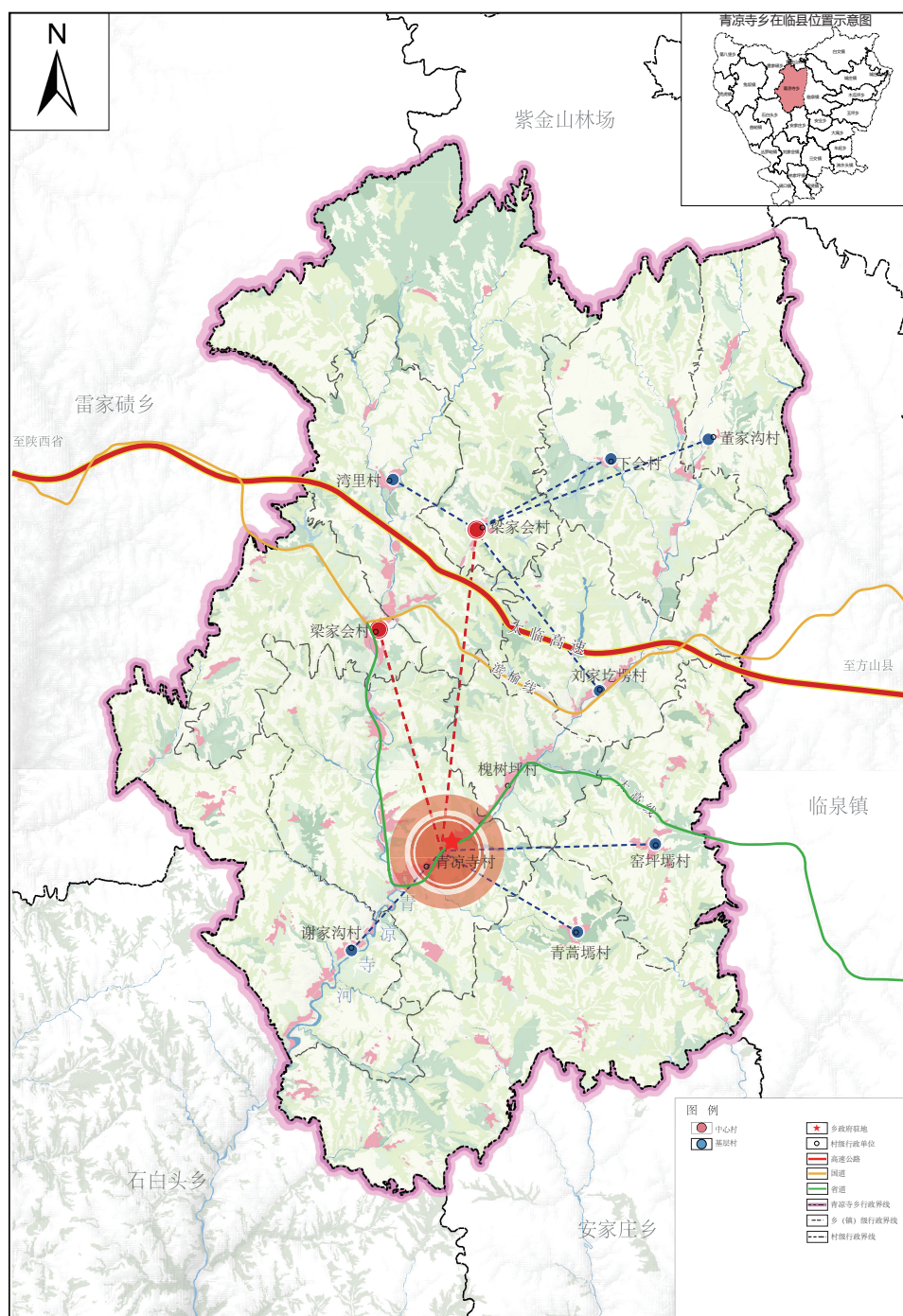
三区

北部生态涵养保护区、中部产业集聚发展区、东部特色农业种植区。



2.3 乡村体系格局

打造“乡政府驻地 - 中心村 - 一般村”的镇村空间体系



乡政府驻地：

青凉寺村和槐树坪村

中心村：

梁家会村

一般村：

董家沟村、刘家圪塄村、青蒿塄村、湾里村、下会村、谢家沟村和窑坪塄村

2.4 景观风貌塑造

依托吕梁山与丘陵河流的自然基底，以“**山、水、林、田、湖、草**”为主要控制要素进行整体风貌塑造。

山体景观

遵循保护为主的原则，禁止对山体进行肆意采石、破坏地形、开发侵占等破坏生态环境的建设行为，尽可能保持山体的完整性。保证森林覆盖率，适当提高植被的丰富度、多样化，加强对裸露山体的生态修复工程，防止滑坡、崩塌等地质灾害发生。

水体景观

实施小流域综合整治与河道综合治理工程，维护水体的原生生态特性，着重营造滨水景观的多样性与乡土特色。针对临村水系，积极拓展亲水性活动空间，构建多样化的驳岸形态，营造宜人的滨水休憩区域或微田园空间，以增强河道两岸空间的活力。

林地景观

实施山西省黄河重点生态区吕梁山西麓山水林田湖草沙一体化保护与修复项目，有序推进河流生态防护林工程建设，构建绿色生态廊道；科学规划各类林地布局，恢复乡村村旁有林的原生生态格局；促使村落外围的林木与果树向村庄建设空间延伸，以分散、灵活的布局形式融入村庄内部。

田园景观

应优先保障田园景观的原真性、整体性与乡土性，严禁随意破坏田园的地形地貌及历史边界，对既有的田埂、沟渠等农业景观设施加以保护与修缮；推动农田的连片化发展，着重对乡村主要道路两侧及村庄周边的田园景观进行整治与提升；倡导连片耕种、特色种植等多元化耕种模式，将农田转化为景观，达成“村在田中，田在村中”的田园景观格局。

支撑体系构建 03

3.1 完善综合交通体系

3.2 优化公共服务设施体系

3.3 市政设施规划



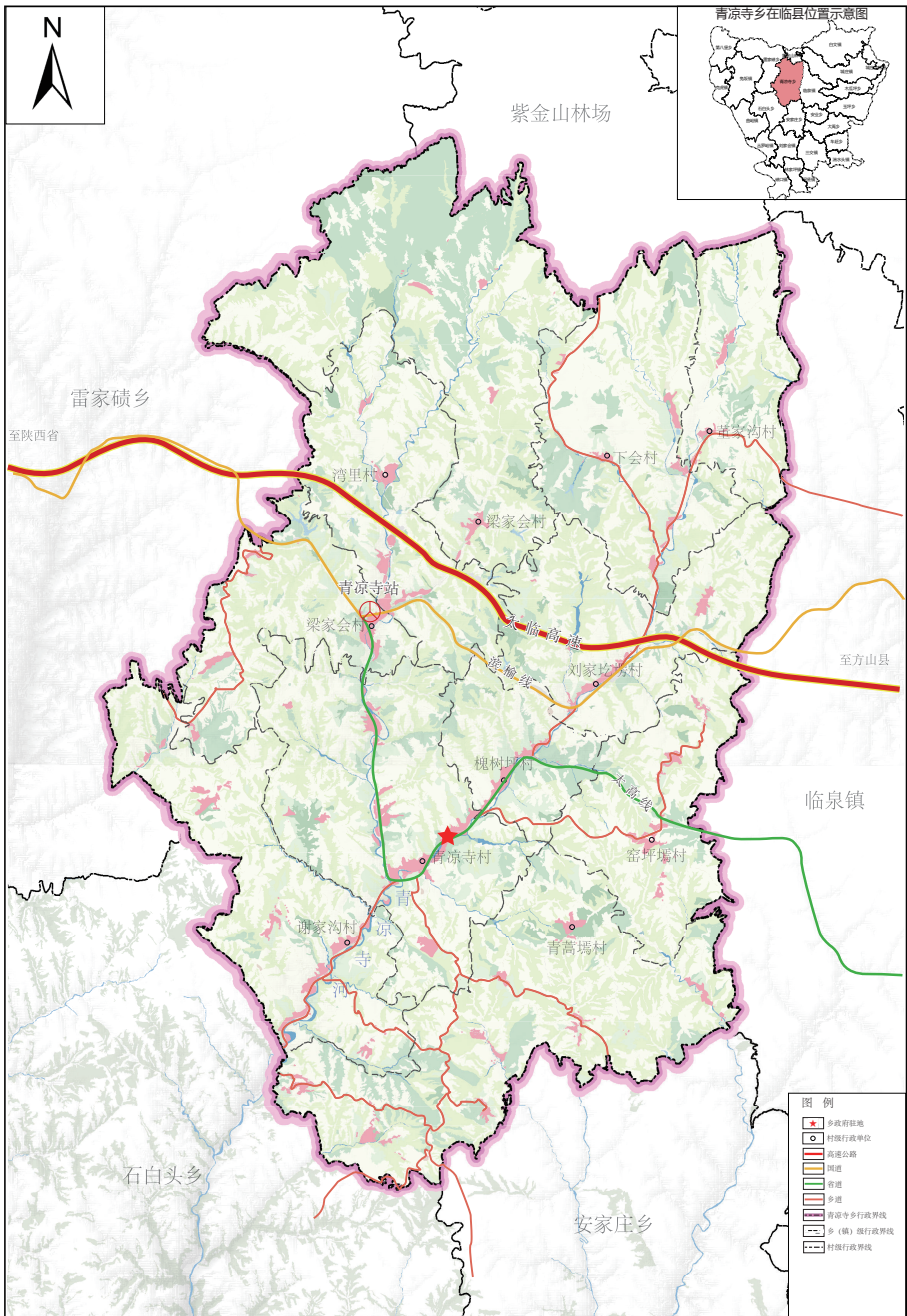
3.1 完善综合交通体系

国道规划

青凉寺乡地处临县中部偏北，境内有国道 G339 穿村而过，是重要的外部通道，周边城镇保持着较为紧密的交通联系，促进了区域间的经济文化交流。

省道

青凉寺乡通过东西向 S104 向东与县城相连，向西接入国道 G339，并且穿过乡政府驻地。

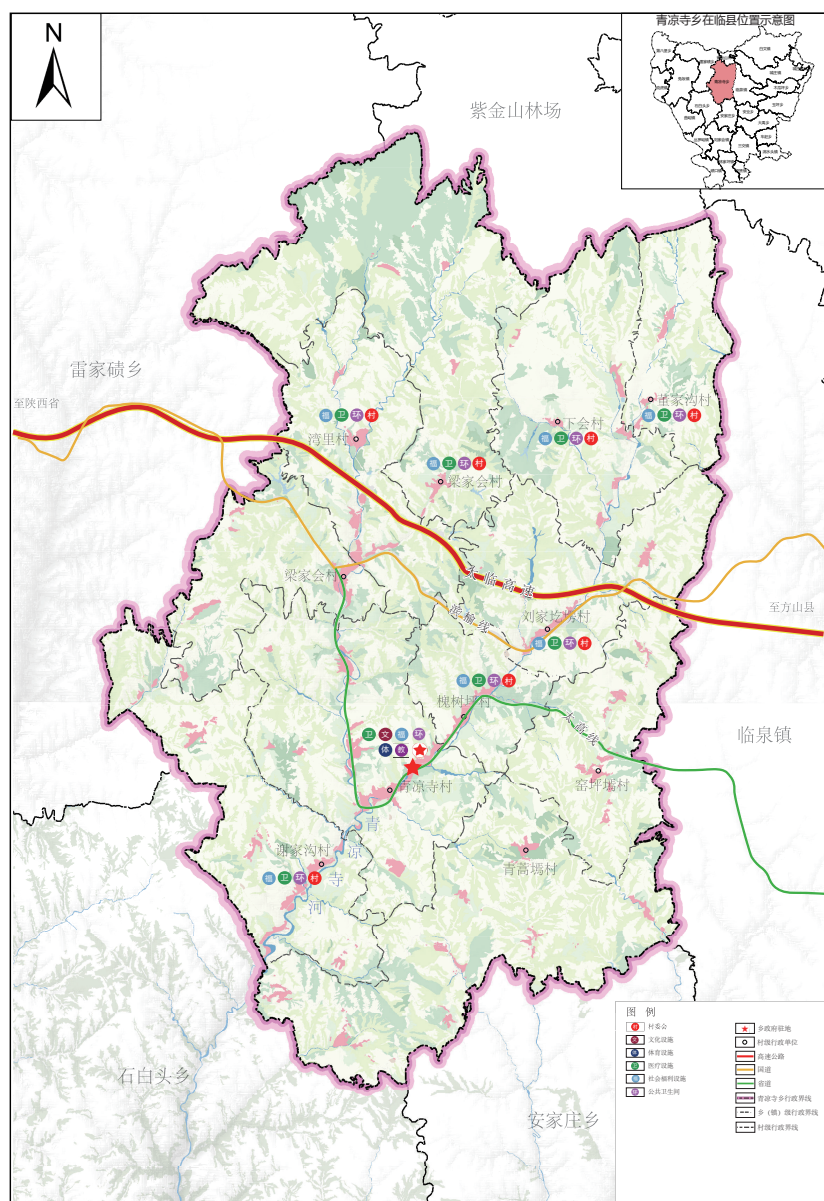


公共交通服务

增加乡政府驻地至周边大中城市间长途公交客运数量。规划新增青凉寺站，位于梁家会村道路交接处。加强乡政府驻地与周边各城镇的联系，规划在原有县域公交线路基础上，增加各条线路的车辆，发车间隔时间缩短，使各地联系更为紧密。提升乡、村公路服务功能，较大自然村通硬化路，对现有县、乡、村级公路进行等级提升和安保工程改造。

3.2 优化公共服务设施体系

构建“乡镇级—中心村级—一般村级”三级全域公共服务体系



按照区域统筹、共建共享、均等供给、分级配给的原则，统筹城乡公共服务设施布局，推进基本公共服务均等化，构建“**乡镇级—中心村级—一般村级**”三级全域公共服务体系，形成总量适度、设施配套、功能完善、服务规范的公共服务设施网络。规划在三级全域公共服务体系下，按照行政办公、教育、医疗卫生、文化、体育、社会福利和商业设施进行配置。

3.2 优化公共服务设施体系

构建城乡均等、优质便捷的公共服务体系

学有优教

构建城乡一体、优质开放的教育设施体系

病有良医

构建服务均等、覆盖城乡的医疗服务体系

文有惠民

构建多层次、高水平的公共文化服务体系

老有颐养

构建医养结合、便捷可及的养老服务体系

打造公平共享、弹性包容的多尺度城乡生活圈

乡域划定“15 分钟”社区生活圈，统筹布局满足乡村居民日常生活、生产需求的公共服务要素，形成乡村社区生活圈的服务核心。

3.3 市政设施规划

全面提高供水水质，建成统筹城乡、服务均等的集中供水系统，通过水厂和供水管网统一供应城乡生活和生产用水。

给水设施规划

排水设施规划

规划逐步完善乡、村排水设施，推行雨污分流制。

各行政村可结合用电需求新增变压器，合理安排新增变压器位置，对暂未具备下地条件的缆线按照线路走向，统一规划。

电力设施规划

通讯设施规划

通信管网采用弱电共同沟形式敷设，统筹考虑通信、广电、公安、交通等需求，建设联合通信管网。对年久老化通信电缆线路进行改造，加快光纤入户改造进度。

实现垃圾的减量化、资源化、无害化的目标，打造“智慧环卫”，实现环卫作业机械化、环卫服务规范化、环卫设施配套标准化和环卫管理信息化的建设目标。

环卫设施规划

燃气设施规划

加快燃气管网建设，逐步实现燃气管道对城镇的全面覆盖；形成气源结构科学合理，输配系统安全经济的现代化燃气系统。

农村地区鼓励采用节能吊炕采暖、蓄电式电采暖等方式，鼓励使用清洁能源。全乡遵循宜热则热，宜气则气、宜电则电的原则。

供热设施规划

国土整治修复 04

4.1 全域国土空间综合整治

4.2 生态系统修复



4.1 全域国土空间综合整治

以农用地整理、建设用地整理、乡村生态保护修复为目标，开展重点区域的土地综合整治工作

高标准农田整理项目

重点任务：土地平整、道路整修、建设灌排设施、土壤改良
整治面积：786.96 公顷

土地开发项目

重点任务：开发造地
整治面积：168.61 公顷
补充耕地面积：114.65 公顷

农村建设用地

重点任务：农村建设用地复垦
整治面积：12.87 公顷
补充耕地面积：6.56 公顷



4.2 生态系统修复

积极开展**农业良田工程建设**，大力推进土壤改良，切实保护耕地，促进农业现代化、产业化，改善农村生产生活条件和生态环境。控制和消除土壤污染源，强化污染土壤环境管理与综合防治，大力发展清洁生产。

临县青凉寺乡 低效林改造与 退化草地修复 项目

重点任务：低效林改造、退化草地修复等工程
整治面积：42.03 公顷
实施区域：梁家会村、湾里村、下会村

临县青凉寺乡 农田整治与水 土保持项目

重点任务：农田整治、水土保持
整治面积：150.40 公顷
实施区域：董家沟村、梁家会村、湾里村、下会村



乡政府驻地规划

05

5.1 总体结构布局

5.2 道路交通规划

5.3 基础设施及防灾减灾规划



5.1 总体结构布局

规划形成“两心一轴三区”的总体结构

两心

指以乡政府及其周边服务设施为核心的综合服务中心和以槐树坪村委会为核心的综合服务副中心。

一轴

指南北向的太高线为主要对外发展轴，推动沿线空间成为公共服务、商业商贸娱乐休闲、新兴产业等核心功能的重要承载地。

三区

即综合服务片区、传统风貌片区和现代宜居片区。



5.2 道路交通规划

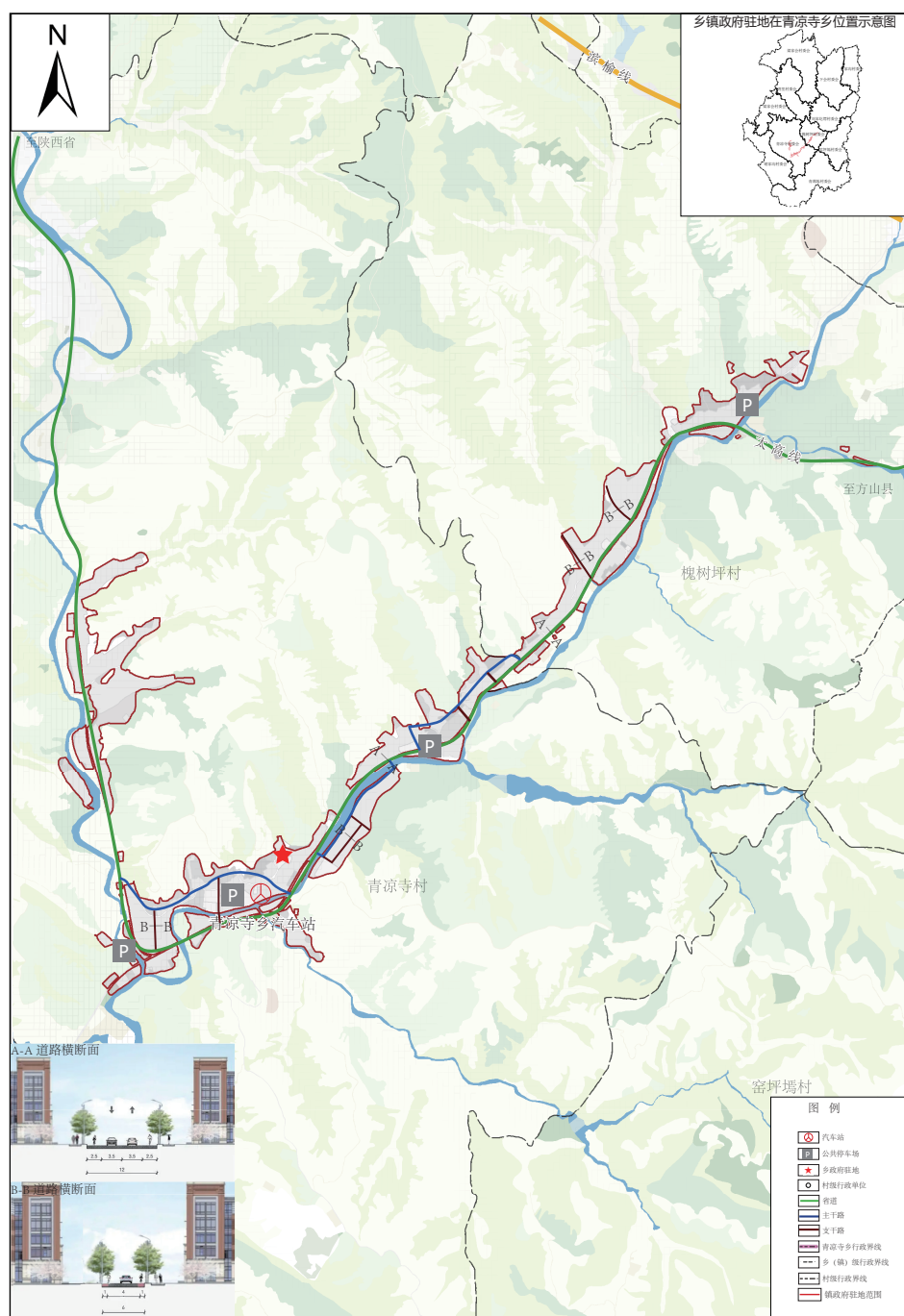
优化道路路网骨架，形成由**对外公路、主干路、支路、街巷四级道路**体系组成的主干路网体系。以乡驻地内青凉寺河以及主要干道为载体，构建**“慢行系统”**。

停车设施：

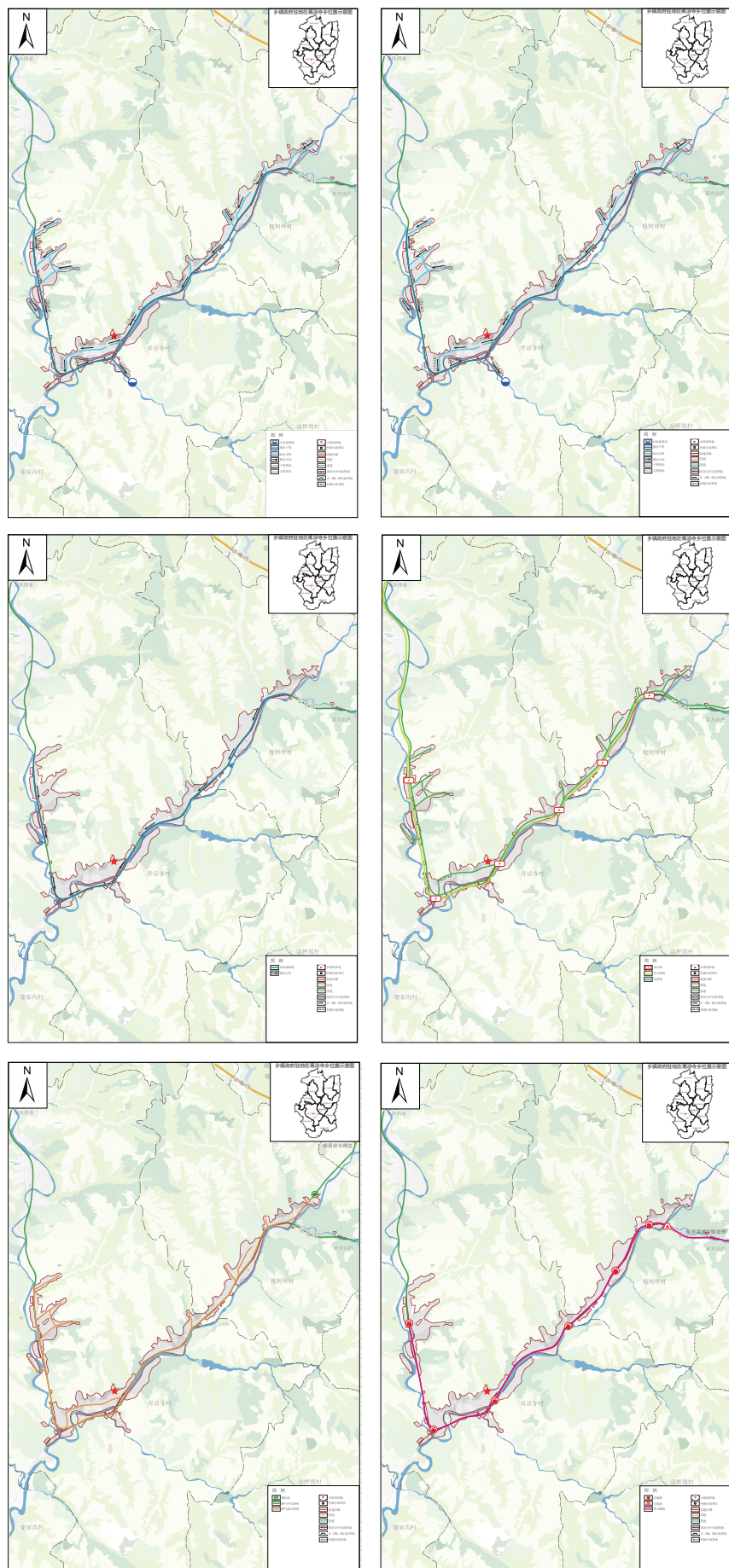
规划在乡驻地南侧新增停车设施，增加充电桩。

占地面积：

到 2035 年，乡政府驻地交通运输用地面积 1.33 公顷，交通场站用地面积 0.35 公顷。



5.3 基础设施



给水工程:

给水管网采用集中式供水的方式，通过管网入户。保留现状供水管网，采用一户一表的用水模式，实现节约用水、全年有水的目标。

污水工程:

新建青凉寺乡污水处理设施，位于乡政府驻地南侧，规划采用雨污分流的排水体制。

电力工程:

保留现状变电站，按照变压器布置“小容量、多布点、近用户”的原则，整理村庄杂乱电线，改善乡政府驻地风貌。

电信工程:

全面升级网络信息基础设施，促进电信网、广播电视网、互联网三网融合。

燃气工程:

规划青凉寺乡乡政府驻地新建燃气阀门，加快各村燃气管网建设，争取进村入户，大幅度提高民用燃气覆盖率。

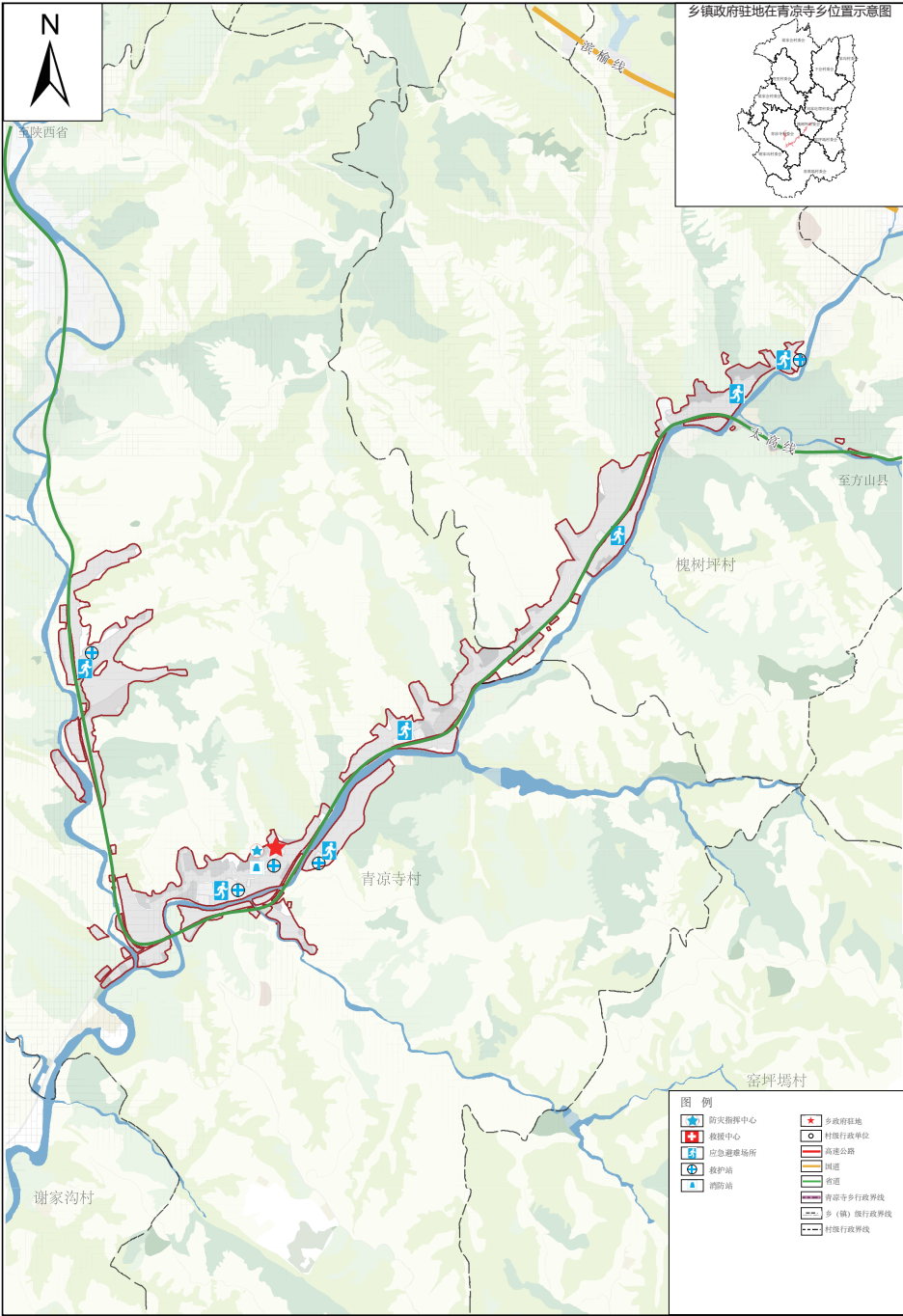
环卫工程:

倡导垃圾分类，促进固体废物循环再生利用。在青凉寺乡政府驻地北侧设置 1 处垃圾转运站。

5.3 防灾减灾规划

防洪规划：

加强青凉寺河、白家沟、曲峪河等流域防洪工程建设、排涝工程建设，防洪标准为 20 年一遇。保持青凉寺河两侧的景观绿化植被不被破坏，加强水土流失治理，减小地表径流，削减暴雨时洪峰流量。



消防规划：

用地布局要满足防火、防灾需要，各类建筑都应达到相应耐火等级。建筑物应按照建筑设计防火规范要求，留有足够的防火间距，保障消防通道。

抗震规划：

青凉寺乡按地震基本烈度为VI度进行设防，在受到基本烈度VI度地震影响时，要求居民生活和日常工作能够正常进行。规划主要道路和次要道路为防灾疏散通道，在各疏散通道上设置醒目指示标识，并保证村庄疏散通道及对外疏散口的畅通。

实施保障 06

6.1 明确规划传导落实

6.2 推进近期行动计划

6.3 强化规划实施保障



6.1 明确规划传导落实



6.2 推进近期行动计划

确定近期行动重点

根据分区规划实施要求，衔接国民经济和社会发展规划，提出分期实施的目标和重点任务

保障重大项目建设

制定近期行动计划，对中心乡域、村庄的近期重大实施项目的布局和时序做出统筹安排，建立近期重点建设项目库

6.3 强化规划实施保障

确定规划实施机制

健全全系统部门协同管理机制；建立定期评估、实时监测、动态维护机制

实施全生命周期管理

成果纳入国土空间规划“一张图”实时监督信息系统；建立规划监督预警机制

强化公众参与和社会协调

强化全过程公众参与制度，加强多渠道舆论宣传