

曲峪镇

国土空间总体规划
2021-2035年

草案公示

为构建新时代科学适度有序的国土空间布局体系，统筹推进国土空间开发利用，全面提升国土空间治理能力，大力推动高质量建设，贯彻《中共中央国务院关于建立国土空间规划体系并监督实施的若干意见》（中发〔2019〕18号）等文件精神，按照国家及省市相关要求，曲峪镇政府组织编制了《曲峪镇国土空间总体规划（2021-2035年）》（以下简称《规划》）。

（一）公示时间

2025年11月17日-2025年12月16日

（二）公示意见和建议反馈方式

通信地址：临县城内南关街287号（邮编：045299）

电子邮箱：lxzrzyj892@163.com

联系人：薛勇

联系电话：0358-4422006

（三）公示内容

见附件《曲峪镇国土空间总体规划（2021-2035年）》送审稿

特此公示

目录

CONTENTS

- 01 目标与战略
- 02 总体格局
- 03 国土综合整治与生态修复
- 04 乡镇建设空间
- 05 历史文化与城乡风貌
- 06 基础支撑体系
- 07 规划传导与近期建设





目标与战略



1.1 规划定位

（一）发展优势

（1）沿黄旅游资源丰富

曲峪镇地处黄河东岸，依托黄河一号旅游公路的交通优势，整合开阳村、白道峪村、正觉寺村的旅游资源，形成了以黄河峡谷风光、传统古村落和民俗文化为特色的旅游品牌。

开阳村通过举办红枣文化节、秧歌表演等活动，结合黄河秧歌非遗文化，提升了文旅吸引力，成为吕梁市乡村旅游重点村。

（2）红枣产业基础深厚

通过“林下经济”模式发展柴鸡、肉牛养殖及蚯蚓养殖等，形成田园综合体，带动农民增收。

（一）规划定位

对于曲峪镇当前发展现状，以及对未来发展规划的分析和上位规划中对于曲峪镇的功能定位传导，确定曲峪镇的规划定位为“以红枣生产加工和沿黄旅游为主导的农旅结合型”乡镇。





1.2 发展策略

1.国土空间发展战略

（1）国土空间保护

划定生态保护红线、加强生态修复、发展生态产业

（2）国土空间开发

优化城镇空间布局、完善基础设施、发展特色产业

（3）国土空间利用

盘活存量建设用地、推进土地综合整治、加强土地节约集约利用

（4）国土空间整治

开展农村人居环境整治、推进矿山生态修复、加强地质灾害防治

（5）国土空间修复

开展水环境治理、推进土壤污染治理、加强生物多样性保护

2.耕地保护优先发展战略

3.生态优先发展战略

4.区域协调发展战略

5.文化引领发展战略

6.新型城镇化发展战略



1.3 规划目标

产业发展

曲峪镇应进一步推动**经济作物**的现代化种植；增加农副产品的经济附加值，发展农副产品的冷藏、加工、运输等；重点扶持**主导产业**做大做强，鼓励产业园区建设，持续提升产业用地的节约集约程度，实现工业产业的集中化、规模化和效益化；支持**镇政府驻地**逐步提升服务业整体水平，鼓励旅游、餐饮、娱乐、个体商业等生活服务业蓬勃发展。

人口规模

近些年，曲峪镇城镇人口规模呈现下降趋势，但由于子女就学、就业等原因，镇域农村转移人口主要流向中心城区，下一阶段人口将持续降低，**城镇化进程相对减缓**。

规划到2025年，曲峪镇全镇常住人口将达到5680人，1623户；2035年曲峪镇常住人口约为5512人，1574户。

建设用地

坚持需求引导与供给调节，合理确定新增城乡建设用地规模、结构、时序和布局。到2035年，**建设用地总规模、城乡建设用地规模、城镇用地规模分别控制在777.83公顷、717.57公顷和34.75公顷以内**。

耕地与基本农田保护目标

实行耕地数量、质量、生态全面管护，严格控制非农建设占用耕地特别是基本农田，加强基本农田排灌基础设施建设。到2035年，全镇**耕地保有量目标达到3257.15公顷以上**；规划期间，全镇**基本农田保护面积不低于833.41公顷**。



2 总体格局



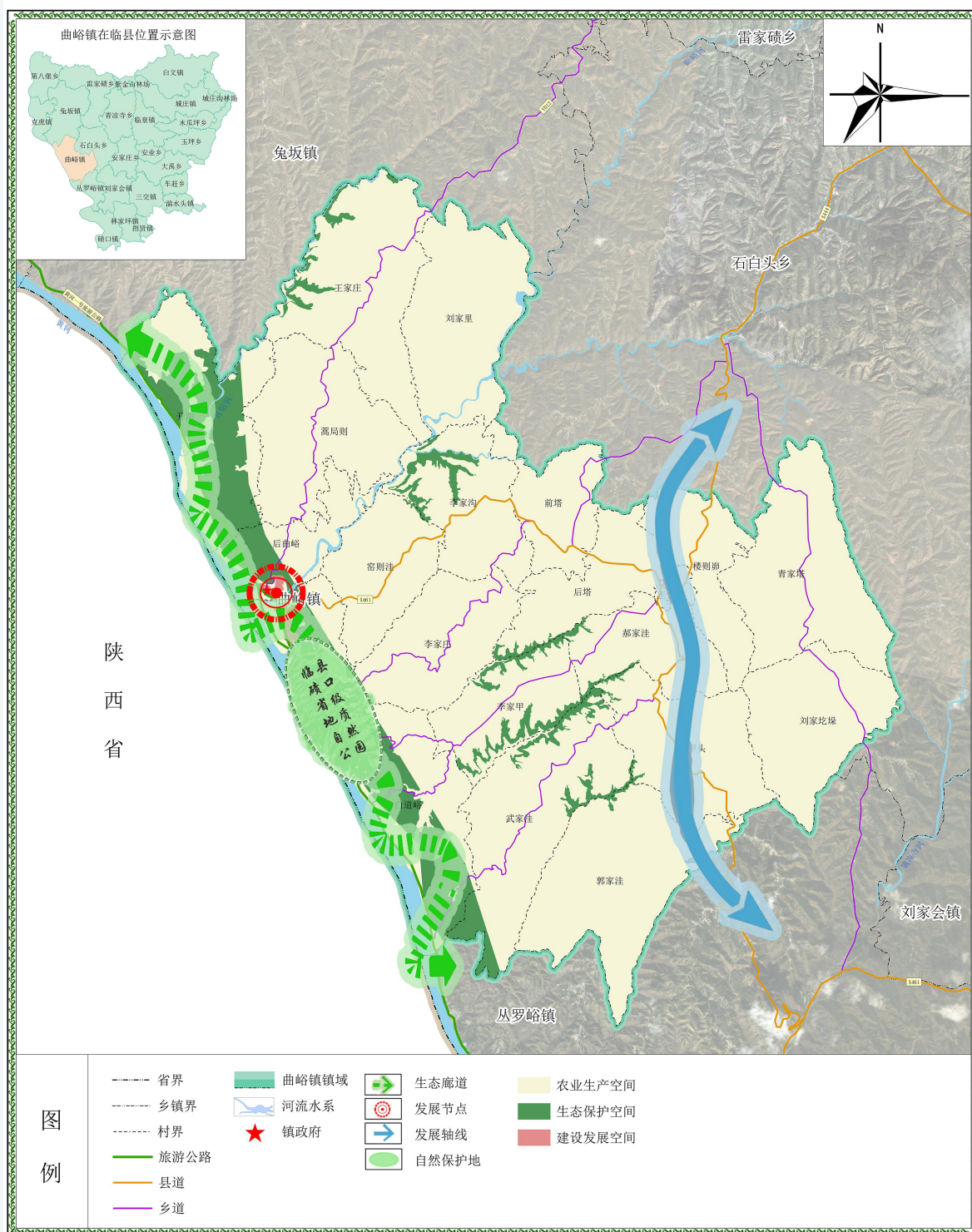
2.1 国土空间规划格局

构建“一廊一轴三空间”的国土空间开发保护格局，统筹生态保护与城镇发展，实现黄河流域生态保护和高质量发展战略目标。

一廊：沿黄生态保护轴。以黄河干流曲峪段为核心，强化水土保持和生物多样性保护功能，构建生态安全屏障。

一轴：以正觉寺为中心，连接南北通道，促进文化保护，串联周边经济发展。

三空间：农业生产空间、生态保护空间、建设发展空间



3

国土综合整治与 生态修复



3.1 国土综合整治

高标准农田建设

按照“田地肥沃、设施配套、道路畅通、林网适宜、生态优良、科技先进、全面节水、旱涝保收”高标准农田建设要求，实现高标准农田建设的“田、土、水、路、林、电、技、管”建设目标。**规划至2035年逐步把曲峪镇833.41公顷的永久基本农田全部建成高标准农田。**

农用地整理

按照“田地肥沃、设施配套、道路畅通、林网适宜、生态优良、科技先进、全面节水、旱涝保收”高标准农田建设要求，实现高标准农田建设的“田、土、水、路、林、电、技、管”建设目标，解除制约农业生产的关键障碍因素，增强抵御自然灾害的能力，**稳步提高粮食综合生产能力。**

土地开发

规划落实上级下达土地开发项目，**将65.76公顷的未利用地开发为耕地，补充耕地面积15.32公顷**，重点任务为开发造地。

建设用地整理

规划落实上级下达**农村建设用地整治项目**，将农村建设用地复垦为耕地，**修复面积共11.31公顷，补充耕地5.82公顷**，建设时间为2021-2035年，重点任务为农村建设用地复垦。



3.2 生态保护修复

水域湿地修复

水域湿地修复主要通过**生态系统的自我调节和自组织能力**，辅之以必要的**人工措施**，恢复受损的水体生态系统至健康稳定的状况。

对曲峪镇镇域范围内的**黄河流域（临县段）**进行**生态绿化和水土保持**，打造生态岸线，实现雨水的积蓄利用，同时采取工程措施，实现水系循环，提高水资源利用，确保生态系统的连续性。

森林草原修复

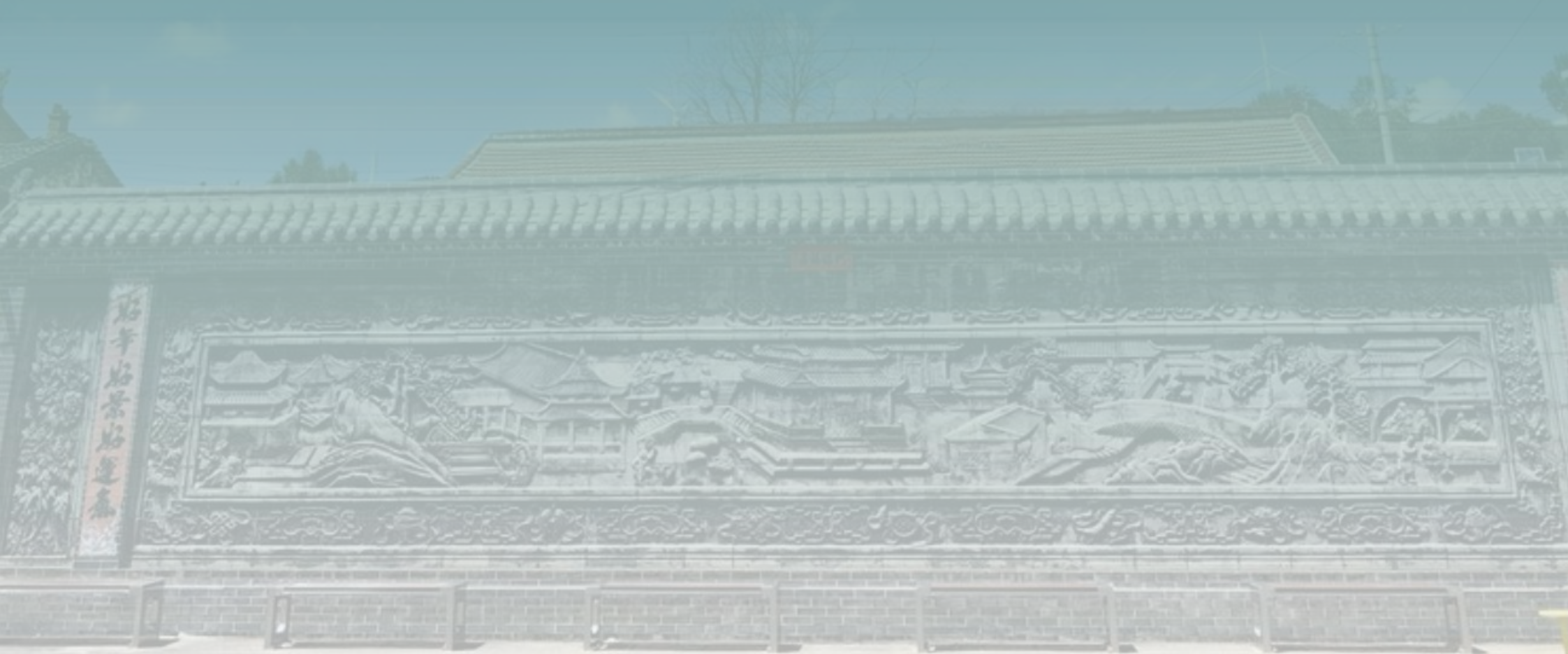
曲峪镇林地资源丰富，集中分布于镇域北、东部，林地对镇域以至县域在**水土保持、涵养水源、防风固沙**方面都发挥着重要作用。但由于缺乏统一的规划管理，林地存在着林种结构、林龄结构不合理、保护和利用矛盾突出等问题。

造林绿化

确定科学合理的**造林绿化**实施方案，根据曲峪镇绿化实际情况，选择适合当地气候、土壤条件且具有较高生态价值的树种进行种植，提升村庄绿化水平，改善生态环境，实现可持续发展，落实上级下达**造林绿化面积250.12公顷**。



4 乡镇建设空间



4.1 镇村体系构建

1. 等级结构

根据《临县国土空间总体规划（2021-2035年）》确定的城镇体系，曲峪镇为一般乡镇。

2. 居民点布局结构

综合考虑曲峪镇，以保障生态环境为底线，以促进经济发展为目标，曲峪镇集聚提升类：7个；特色保护类：1个，整治提升类：12个。（正觉寺属社区，不进行村庄分类）

3. 镇村等级规模

镇村体系等级结构划分三级：构建镇政府驻地—中心村—一般村。

镇政府驻地：以前曲峪村、后曲峪村为依托，向周边发展，是全镇政治、经济、文化、信息交流活动中心。

中心村：3个，优化中心村人居环境，推动与周边村庄公共服务设施和基础设施共建共享。

一般村：18个，是辖区生活聚集和生活服务中心，完善村庄公共服务设施和基础设施，保障农村住房安全，推进村庄环境整治。

4. 镇村职能

根据《临县国土空间总体规划（2021-2035年）》并结合镇村实际情况，规划镇村职能分为**综合型**、**农业型**。



4.2 产业发展方向和目标

（1）特色农业提质升级

①红枣产业

以"全省最大红枣生产加工销售基地"为目标，实施红枣经济林提质增效工程，打造"临州好物"特色产业集群。

②食用菌与生态农业

依托城庄国家级枣木香菇产业强镇优势，规划建设2个食用菌深加工基地，形成"特优农业+循环经济"模式。

（2）文旅融合创新发展

①沿黄旅游品牌建设

以"黄河一号"旅游公路为纽带，串联白道峪村"九十九孔半窑洞"、开阳村水蚀浮雕等核心景点，打造"烟火开阳·乡村慢生活"主题文旅带。

②产业联动目标

推动"红枣产业+旅游文化"模式，建设市集区、美食院落区等项目。

（3）低碳转型路径

融入吕梁市"碳达峰行动"，严控高耗能项目，探索光伏扶贫与生态修复结合模式，打造黄河流域生态保护示范区。



4.3 发展策略

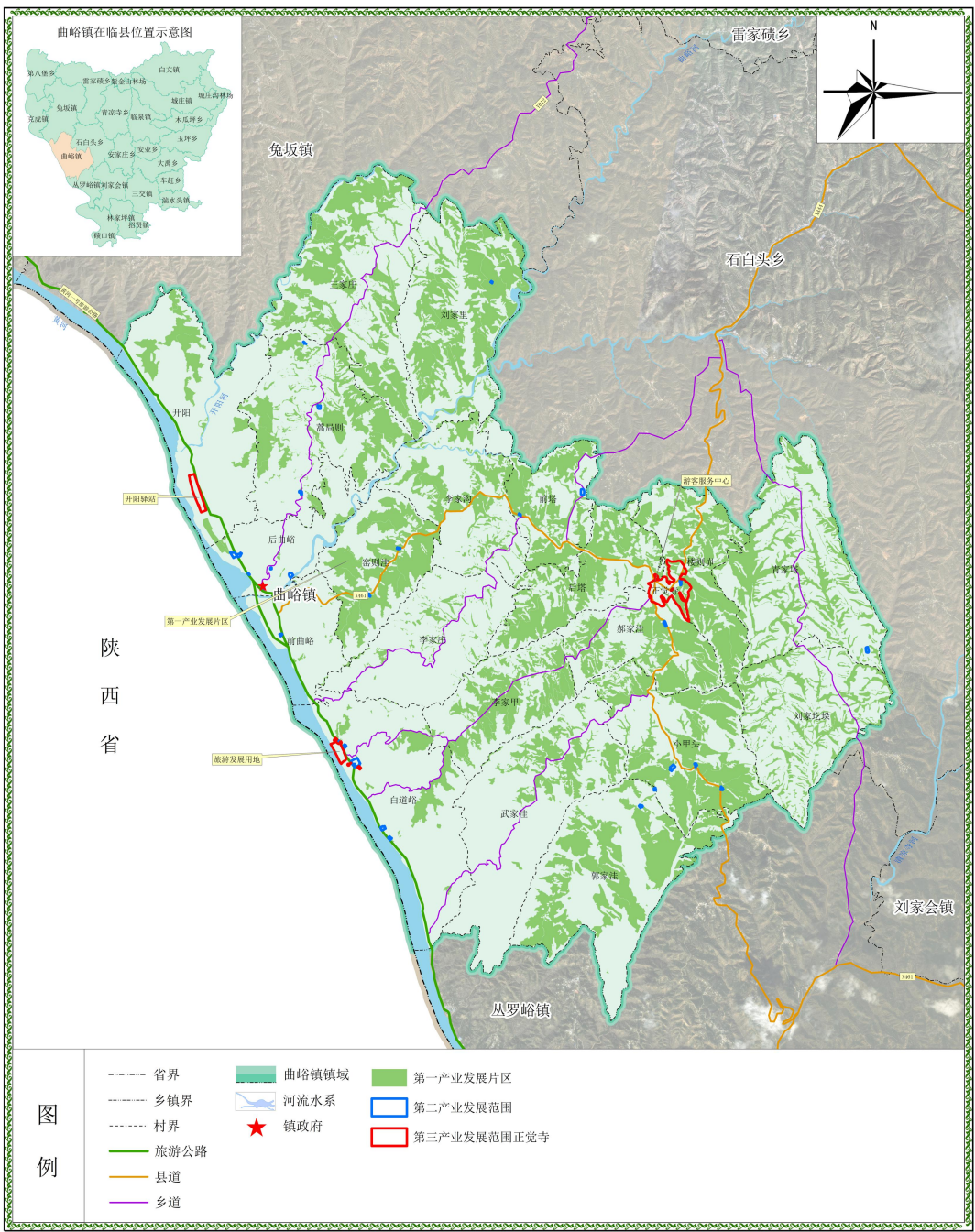
红枣产业：推行"有机红枣"认证，建设千亩红枣采摘园，开发枣芽茶、枣花蜜等衍生品，注册"黄河岸"区域品牌。

林下经济：发展枣木香菇、柴鸡养殖等复合业态，配套建设2个食用菌深加工基地。

特色种植：扩大肾型大豆至24.1万亩，打造旱作杂粮示范区。

打造"一寺二山三园四庙五旧居"旅游格局，修复正觉寺、临县县委旧址等红色遗址。

开发黄河水蚀浮雕观光带，建设"烟火开阳"慢生活体验区，形成"农事体验+民宿康养+文化展演"产业链。



5

历史文化与特色 风貌



5.1 历史文化保护

历史文化保护

落实县级国土空间总体规划，曲峪镇有非物质文化遗产两处，不可移动文物8处，均为物质文化遗产。其中，**省级文物保护单位1处，县级文物保护单位4处，未定级不可移动文物3处**。主要涉及古建筑、古遗址。

划定历史文化保护线

将镇域内文物保护单位的保护范围、建设控制地带纳入历史文化保护线。划定历史文化保护线面积**15.9公顷**，其中**保护区范围5.56公顷，建设控制地带面积10.34公顷**。

活化利用历史文化资源

活化非物质文化遗产应重点考虑受众的需求，找到受众感兴趣的地方，以此为切入点深度挖掘非遗文化的魅力。

积极**发掘、整理、恢复和保护**各类非物质文化遗产，使其成为传承优秀乡土文化、丰富乡村内涵的重要组成部分。

结合非物质文化遗产在旅游中的**原真性、可体验性、可持续性和不可模仿性**四个非物质特性，从文化认同与原真性、文化再生产、价值共创三个方面实现非物质文化遗产在旅游中的活化。

把握非物质文化遗产旅游的**生产与消费关系**，促进文化传承与再生产。



5.2 特色风貌塑造

落实风貌分区，彰显地域特色

规划形成“一轴引领、双核驱动、三区协同、多点辉映”的城乡风貌结构。

景观风貌结构

“一轴”：以沿黄旅游公路为镇域核心景观轴线，串联黄河沿岸生态资源与人文节点，辐射全域发展。

“双核”：以曲峪镇镇政府驻地（综合服务核心）和正觉寺历史文化片区（文旅核心）为双引擎，带动全域风貌提升。

“三区”：西部黄河生态景观区、中部传统聚落风貌区、东部黄土丘陵保育区。

“多点”：散布镇域的8处文物点（如正觉寺、清代古渡口）、黄河观景台及特色产业节点（红枣产业园）。

景观风貌分区

立足“黄河文化·黄土风情”双主题，构建全域景观系统：

西部黄河生态风貌区：前曲峪村、后曲峪村、开阳村等沿黄村落。

中部窑洞聚落风貌区：白道峪村、后曲峪村等传统村落。

东部丘陵生态修复区：小甲头村、刘家沟村等东部村落。



6 基础支撑体系



6.1 基础支撑体系构建

1. 综合交通规划

充分利用区位优势，逐步构建旅游公路和县乡村道为一体的、功能完善的综合交通运输体系。到2025年，基本建成以**黄河一号旅游公路**为骨架、**X461、X444**等干线公路为支撑、Y012等支线公路为基础的综合交通基础设施网络。

2. 公共服务设施规划

教育机构：规划保留**曲峪寄宿制小学校**及**正觉寺寄宿制小学校**、**小甲头九年制学校**、**镇幼儿园**。

卫生机构：由**临县曲峪镇卫生院**承担，规划中心村、基层村设置**卫生室（站）**。

文体设施：规划在中心村布置**图书室和文化活动室**（含科技服务点），有条件的基层村也可规划图书室和全民健身设施场地。

3. 综合防灾

曲峪镇地质灾害主要为曲峪镇地质灾害隐患点共有**8处**，其中**5处崩塌、2处不稳定斜坡、1处滑坡**。整个镇域均处于地质灾害中风险区。

根据《中国地震动参数区划图》，临县设计**基本地震加速度为0.05g**，抗震设防烈度为**6度**，设计地震分组为第一组（即近震）。曲峪镇抗震设防烈度以此为参照。新建工程必须按国家《建筑物抗震设计规范》进行抗震设计和建设。



7

规划传导与近期建设





7.1 村庄规划通则

对不编制村庄规划的单元，进行通则式管控，明确国土空间用途管制、底线管控、设施配套、国土综合整治要求等。临县曲峪镇涉及到不编制村庄规划的村庄有18个行政村，按照本乡镇规划中的通则式管理管控。

7.2 近期行动计划

（一）生态修复与国土综合整治项目

推进生态修复工程，主要为沿黄沟壑区（临县段）植被恢复与退化草地修复项目。

规划至2025年，逐步把各行政村的永久基本农田建成高标准农田。

规划至2025年，逐步实现土地开发安排的复垦村庄用地规模。

（二）重点建设项目

涉及山西三交北合作区块西区致密气总体开发项目、曲峪镇前曲峪村垃圾转运站、曲峪镇前曲峪村生活污水处理设施建设项目。