

临县 **三交镇** 国土空间总体规划

(2021-2035年)

公示稿



临县三交镇人民政府

2025年11月

序言

临县三交镇人民政府

《临县三交镇国土空间总体规划（2021-2035年）》公示

建立“多规合一”的国土空间规划体系并监督实施，是党中央、国务院作出的重大部署。依据《中共中央国务院关于建立国土空间规划体系并监督实施的若干意见》，临县三交镇人民政府组织编制《临县三交镇国土空间总体规划（2021-2035年）》（以下简称《规划》）。

《规划》是对本行政辖区范围内国土空间保护、开发、利用、整治、修复作出的具体安排，是对《临县国土空间总体规划（2021-2035年）》以及专项规划的细化落实，是编制详细规划的依据。国土空间规划是国家空间发展的指南、可持续发展的空间蓝图，是各类开发保护建设活动的基本依据。

为进一步提高规划的科学性、可操作性，现对规划草案进行公示。欢迎广大群众和社会各界积极参与，提出您的宝贵意见和建议。

一、公示时间

2025年11月17日—12月16日

二、公众意见反馈途径

电子邮箱：lxzrzyj892@163.com

邮寄地址：临县城内南关街 287 号

（邮件标题或信封封面请注明“临县三交镇国土空间总体规划意见建议”字样）

联系电话：0358-4422006

联系人：薛勇

特此公示

临县三交镇人民政府

临县自然资源局

规划范围及期限

本规划分为镇域和镇政府驻地两个层次：

镇域范围为三交镇行政辖区，下辖4个社区、38个行政村：三交社区、下川坪农村社区、兴盛山社区、兴隆湾社区、正街村、西街村、正坡村、东坡村、西坡村、薛家圪垛村、双塔村、段家庄村、武家沟村、孙家沟村、东王家沟村、青家塆村、田家山村、碾则塆村、沟门村、后陡泉村、前陡泉村、枣圪达村、崔家岭村、刘王沟村、崔家坪村、胡公村、泉王村、曹家崩村、寺梁上村、杜家圪垛村、中庄村、严家塔村、李家圪垛村、高家沟村、圪陡塆村、薛家坪村、马家山村、任家坪村、塆头村、李家塔村、吕家塆村、史家洼村，国土面积12238.16公顷。

镇政府驻地范围包括东坡村、正坡村、西街村、正街村、西坡村、前陡泉村、刘王沟村，镇人民政府驻西街村，镇区总面积280.79公顷。

规划期限为2021年至2035年，基期年为2020年，近期至2025年，远期至2035年。



目 录

CONTENTS

- 一、规划定位
- 二、空间格局与规划分区
- 三、自然资源保护与利用
- 四、国土综合整治与生态修复
- 五、乡村振兴和发展
- 六、历史文化保护与景观风貌
- 七、综合支撑体系
- 八、规划传导

规划定位

“临县城市发展副中心”

“双红旅游目的地”

- 县城市发展副中心：以“特色农业、转型工业、精品旅游业”为指导，实现全域一二三产业融合发展。
- 双红旅游目的地：依托双塔村中央后委基地等独特红色旅游资源，科学规划红色旅游项目，搭建多方合作平台，拓展红色旅游市场空间，广泛宣传红色品牌。同时，以孙家沟村为重点，建设乡村振兴示范乡村，依托明清窑洞、艺术家工作室等资源，打造“艺术写生基地”等特色乡村旅游项目，形成“一村一品”特色产业，构建生产、加工、体验观光为一体的产业链条。

空间格局

国土空间管控底线

严守耕地保护红线

落实耕地保有量不低于4870.34公顷（7.31万亩），永久基本农田保护面积不低于3920.91公顷（5.88万亩）。

落实城镇开发边界

落实三交镇城镇开发边界，面积不低于260.91公顷。

村庄建设边界

划定村庄建设边界829.62公顷，全部为村庄集中建设区。

历史文化保护线

落实历史文化保护线24.34公顷。

洪涝风险控制线

落实洪涝风险控制线229.32公顷。

基础设施控制线

落实基础设施控制线63.56公顷。



空间格局

构建“一心两轴两区”的国土空间总体格局

“一心”

临县城市发展副中心
三交镇综合服务中心

“两轴”

以S218/S248为轴线的综合发展轴
以S218为轴线的产业发展轴

“两区”

西部生态保育区
东部水源涵养区



空间格局 规划构建“一心、一轴、四片区”的产业发展布局

综合服务区

发展重点：综合商业服务、食品物流园区等。

转型工业区

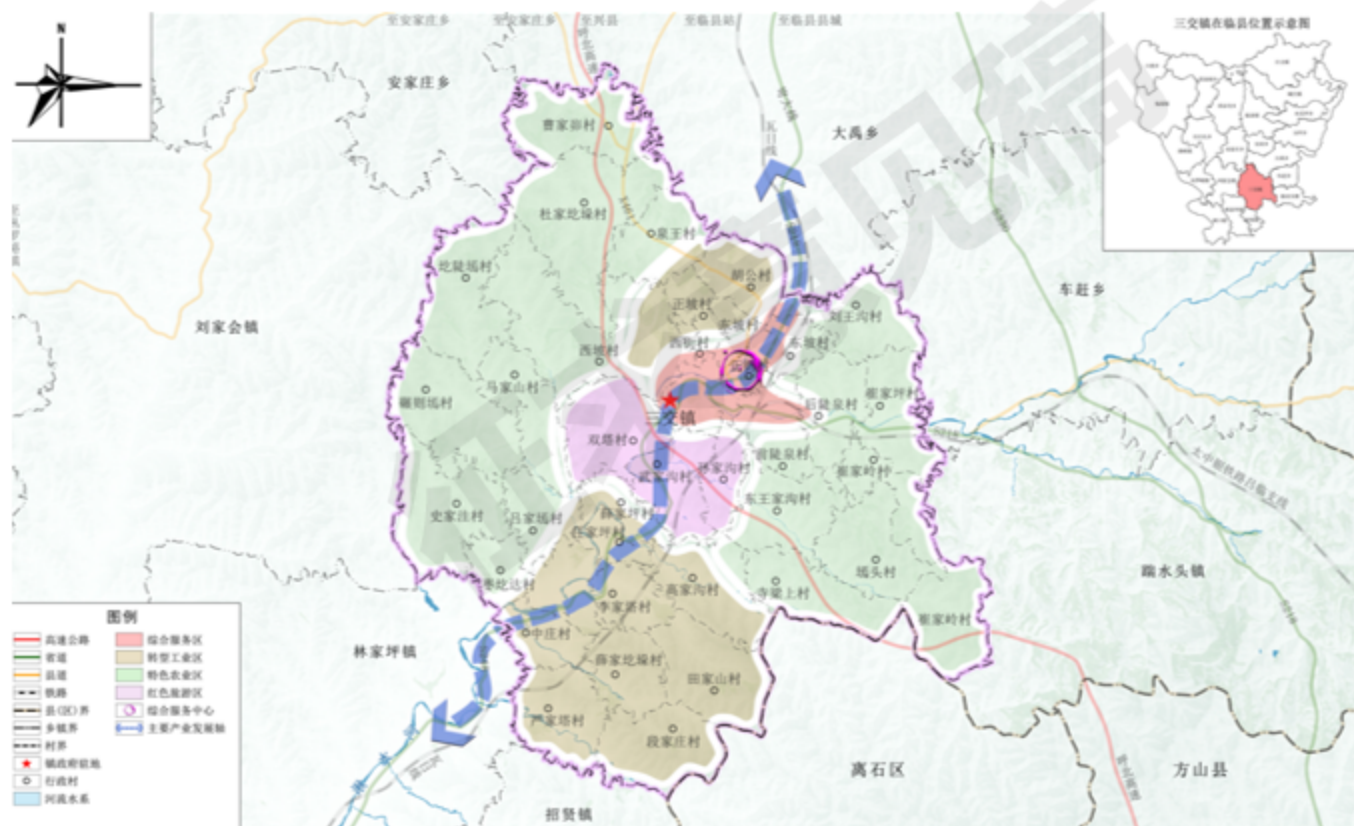
发展重点：以煤、电、建材为主要产业，加大三交北区块等煤层气项目开发。

特色农业区

发展重点：以西区域发展重点红枣产业，以东区域重点发展核桃产业。

红色旅游区

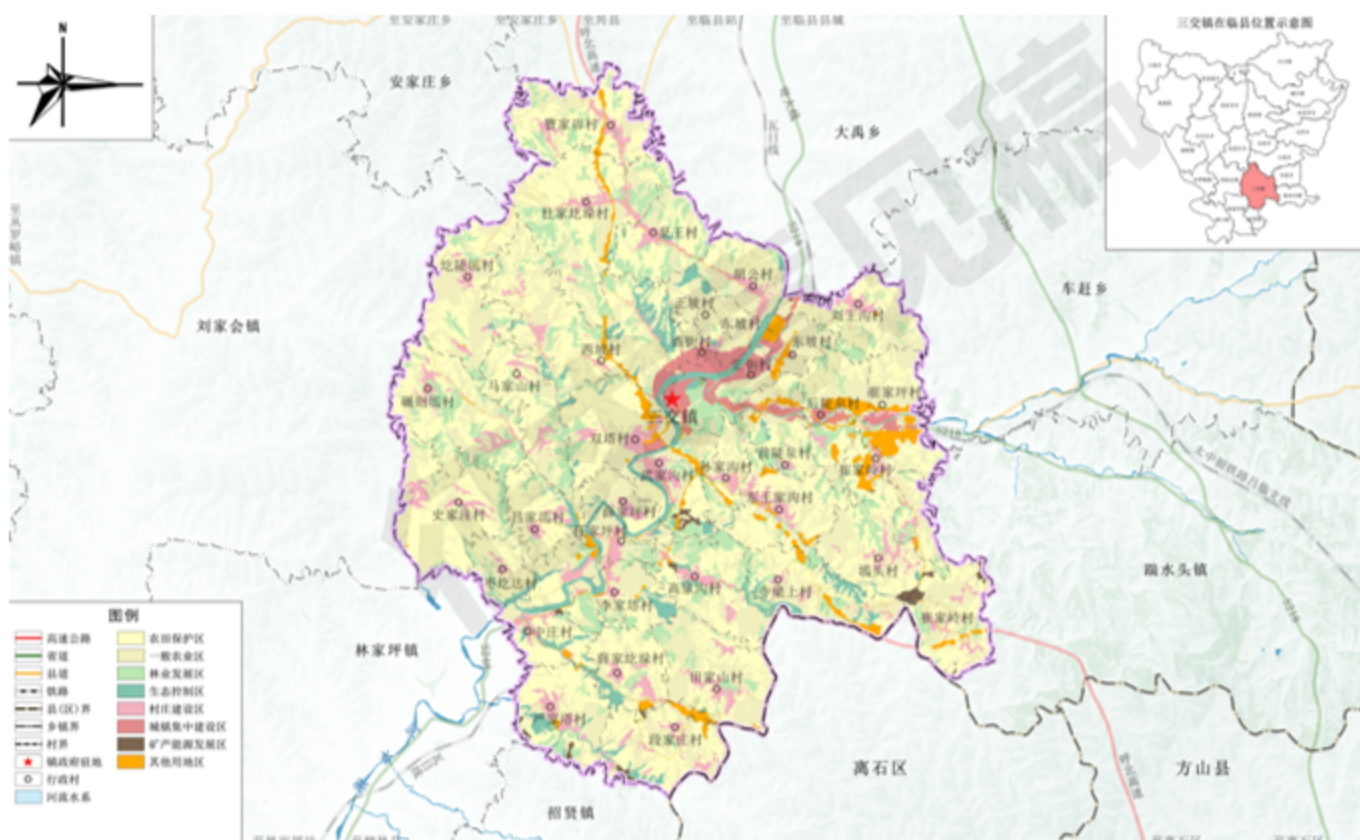
发展重点：红色文化村、红色影视基地。



规划分区

落实三交镇为重点生态功能区的重点开发乡镇的主体功能区定位，统筹建设空间和山水林田湖草非建设空间，遵循用途主导功能的原则，合理划分覆盖全域全类型的国土空间规划分区，调整优化国土空间保护和开发利用格局。三交镇划分为农田保护区、生态控制区、城镇发展区、乡村发展区、矿产能源发展区5个一级规划分区和城镇集中建设区、村庄集中建设区、一般农业区、林业发展区、其他用地区5个二级规划分区。

农田保护区4793.47公顷，占全域国土面积的39.17%，主要分布在东部及西部山区；生态控制区545.74公顷，占全域国土面积的4.46%主要包括湫水河、陡泉河、各边沟支流及部分山体林地等；城镇发展区260.91公顷，均为城镇集中建设区，占全域国土面积的2.13%；乡村发展区6574.48公顷，占全域国土面积的53.72%。



自然资源保护与利用

耕地资源

切实落实耕地数量不减少、耕地质量不下降，将4870.34公顷耕地和3920.91公顷（58813.65亩）永久基本农田带位置下达至各村庄，作为规划期内必须守住的保护红线任务。

严格耕地占补平衡，以补定占、先补后占，占一补一、占优补优，确保全镇耕地动态平衡。

实施耕地种植用途管控，耕地主要用于粮食和棉、油、糖、蔬菜等农产品及饲草料生产，永久基本农田重点用于粮食生产。

水资源

严格保护各村庄饮用水水源。严格依照国家和地方法规条例规范饮用水源保护区管理，严格在饮用水水源保护区新建、改建、扩建与供水设施和保护水源无关的建设项目。坚持以水定城、以水定地、以水定人、以水定产。

林草资源

全面落实林长制，实施林地分级保护管理，加强林地用途管制。科学实施国土绿化，坚持以水而定、量水而行，合理确定树种草种，注重绿化模式的多样化和树种草种乡土化，积极营造混交林。

湿地资源

利用工程治理和生物治理相结合的方式，通过坡耕地治理、生态造林、封禁治理、建设淤地坝，形成治沟工程体系，加强三交镇水土保持治理。

积极推动山水林田湖草一体化保护和修复，提升生态系统自我恢复能力，增强生态系统稳定性，促进自然生态系统演替规律和内在机理，统筹推进系统修复、综合治理。

国土综合整治与生态修复

国土综合整治

高标准农田建设

耕地提质改造

宜耕后备资源开发

农村宅基地整治

工矿废弃地整治

低效建设用地整治

生态修复

山水林田湖草一体化保护和修复

水域生态修复

实施退耕还林

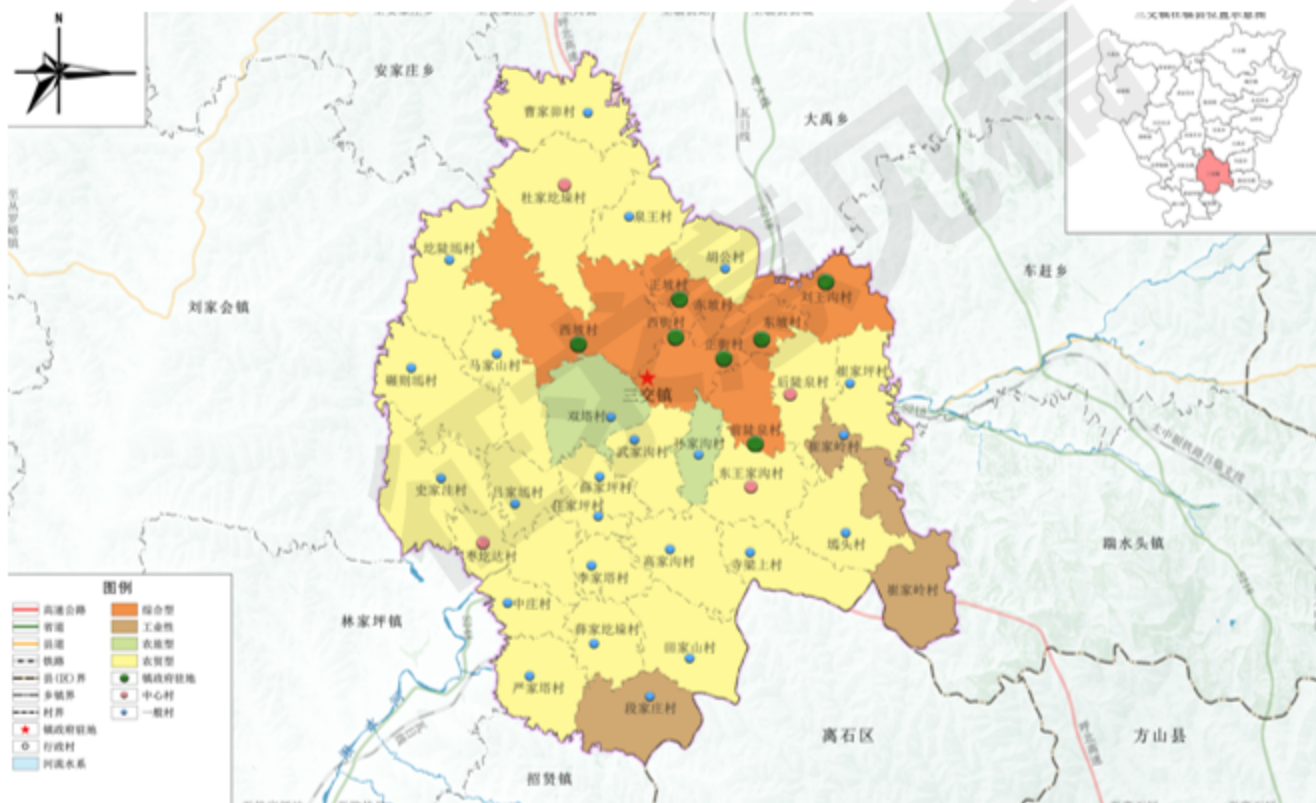
实施造林绿化



乡村振兴和发展

三类等级四类职能

等级类型	职能类型	村庄名称
镇政府驻地 (7个)	综合服务型	东坡村、正坡村、西街村、正街村、西坡村、前陡泉村、刘王沟村
中心村 (4个)	旅游发展型	孙家沟村、双塔村
	工业发展型	崔家岭村、段家庄村
一般村 (18个)	农业发展型	后陡泉村、东王家沟村、枣圪达村、杜家圪垛村、寺梁上村、武家沟村、李家塔村、中庄村、任家坪村、高家沟村、田家山村、薛家圪垛村、严家塔村、胡公村、泉王村、曹家峁村、马家山村、薛家坪村、史家洼村、塙头村、崔家坪村、圪陡塙村、吕家塙村、碾则塙村



规划构建“一心一轴三片”空间结构

“一心”：以镇政府为核心，作为镇区的综合服务中心。

“两轴”：沿S218和S248形成的两条发展轴。

“三片”：以食品物流园区形成的北部片区、湫水河两岸的西部片区、陡泉河北岸的东部片区。

文化设施：规划新建文化活动中心1处，占地面积0.38公顷。

体育设施：规划体育运动场地1处，面积0.95公顷。

社会福利设施：规划养老院2处，面积0.61公顷。

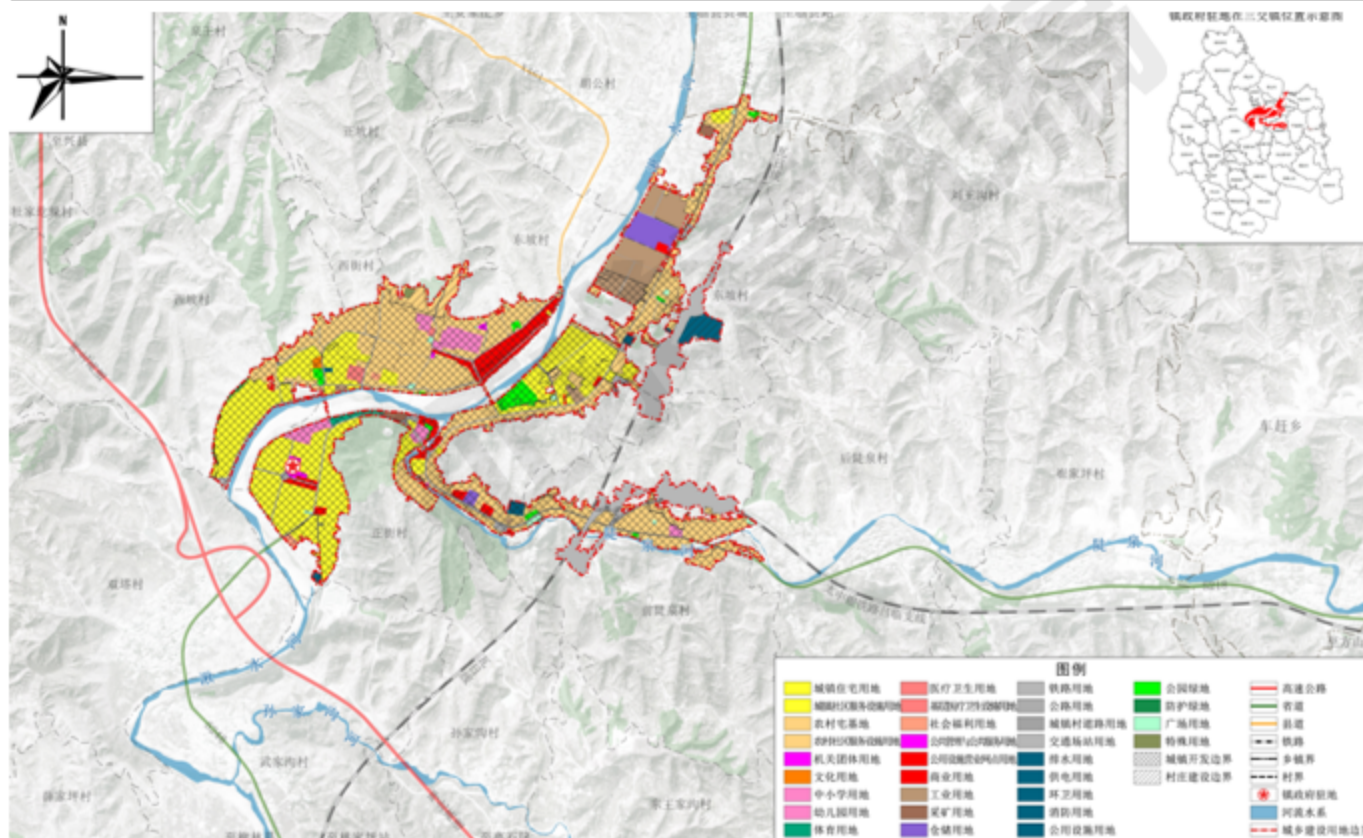
绿地与开敞空间：规划于镇政府驻地新建7处公园绿地和5处休闲广场。

给水设施：对现状供水管网更新改造，水源接刘王沟供水站。

排水设施：规划建设污水收集管网，收集生活污水排至三交污水处理厂处理。

环卫设施：规划设置生活垃圾转运站1座、公厕7座。

文物保护单位：正街烈士塔、正城堡址、北寨山关帝庙遗址。



历史文化保护与景观风貌

01

历史文化名村、传统村落——孙家沟村

02

文物保护单位——全国重点文物保护单位2处，为中央后委机关旧址、义居寺；县级文物保护单位23处，为中共中央社会部旧址、中共中央军委供给部旧址（任氏宅院）、中共中央城市工作部旧址、正街烈士塔、张家巷三号民居、张家巷二号民居、张家巷一号民居、中央军委卫生部旧址（西坡高氏宅院）、西街大庙、孙家沟观音庙、孙家沟二号民居、双塔魁星楼、石塔（崔家坪塔）、刘王庙、李旺山宅院、防空洞、段氏宅院、杜家圪垛岱王庙、东中庄遗址、东中庄黑龙庙、崔家坪戏台、中央军委三局旧址（孙家沟一号民居）、诸神祠遗址；另有未定级不可移动文物32处

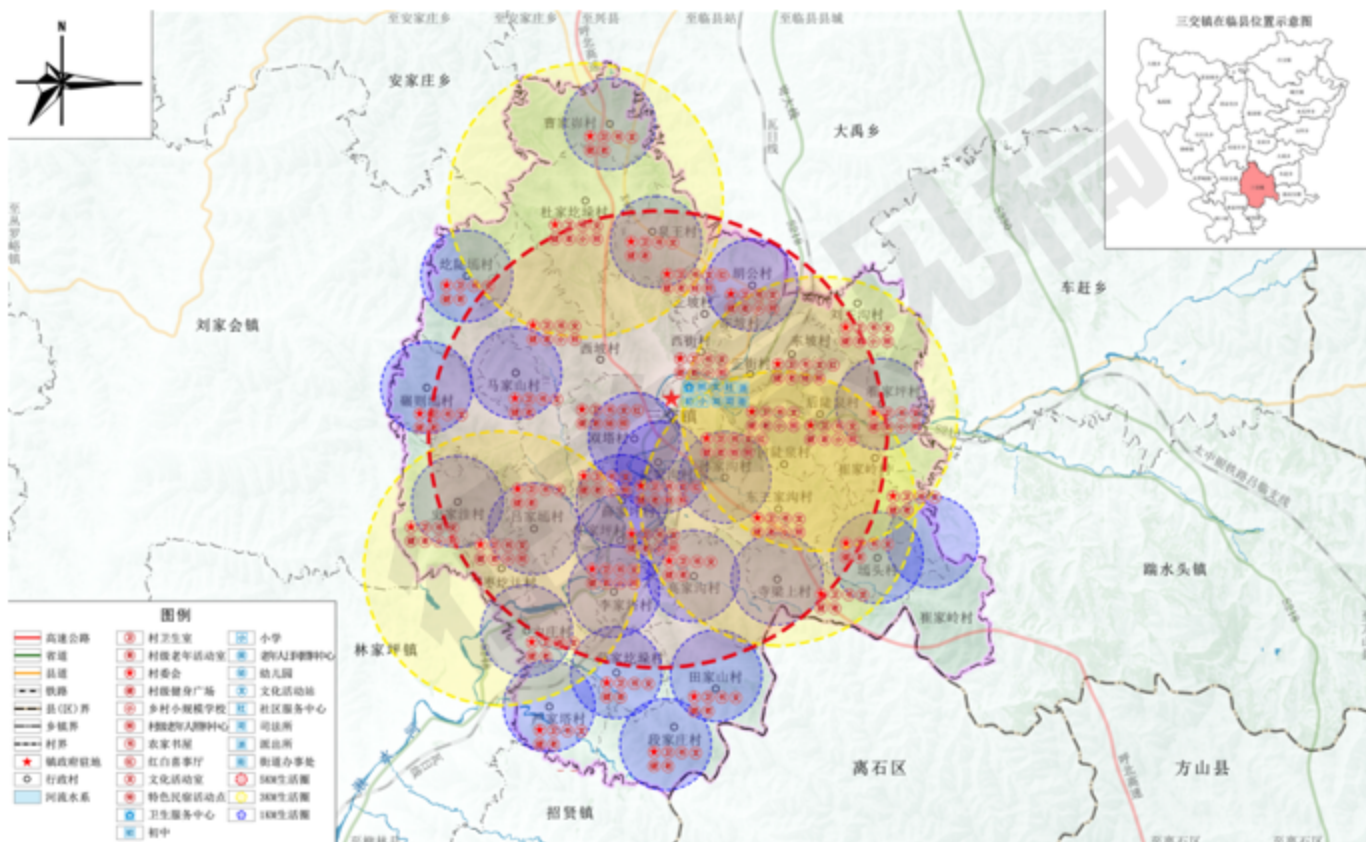
03

非物质文化遗产——省级非物质文化遗产鼓子秧歌



要素大类	要素分项	要素名称	建设面积 (m ²)	效率性指标	现状	规划
社区服务	健康管理	卫生服务站	100-200	宜综合设置	○	
		为老服务	老年活动室	200	宜综合设置	○
	为老服务	老年人日间照料中心	300	宜综合设置	○	
		初中	-	应独立占地	○	
	终身教育	小学	-	应独立占地	○	
		幼儿园	-	应独立占地	○	
	文化活动	文化活动室	200	宜综合设置	○	
	体育健身	室外综合健身场地	400 (用地面积)	宜综合设置		√
	商业服务	菜市场	750-1500	可综合设置	○	
		邮政营业场所	-	可综合设置	○	
其他	生活垃圾中转站	每日人均垃圾量1kg/人 计算	宜独立占地		√	
	公共厕所	30-80	可综合设置		√	
就业引导	-	农业服务中心	-	宜综合设置	○	
日常出行	-	集贸市场	-	宜独立占地	○	
	-	公交换乘车站	-	宜独立占地	○	

依据《社区生活圈技术指南》构建科学合理的乡村社区生活圈，布局“乡集镇-村/组”两个社区生活圈层级，强化乡域与村庄层面对农村基本公共服务供给的统筹。



➤ 铁路

南北向的瓦日线；东西向的太中银铁路吕临支线，镇域东部设车赶铁路集运站和三交铁路集运站。

➤ 高速公路及出入口

南北向的呼北高速，在镇区西南侧及镇域东南部设有2处高速出入口。

➤ 公路干线系统

形成“一纵两横”的镇域主要道路系统。

“一纵”：218省道/248省道。

“两横”：218省道、县城至三交滨河西景观路。



综合支撑体系

安全韧性 with 综合防灾

防洪规划

完善防洪设施建设，确定湫水河、陡泉河洪标准为20年一遇。各村庄边山支沟防洪标准为20年一遇，完成河道清淤。镇区内涝防治设计重现期为30年。

消防保障

规划新建一级乡镇级专职消防队1处，用地面积1400平方米。其他镇消防站不能覆盖的村庄组建微型消防站，配备消防通信设备和灭火设施，增强消防安全保障能力。

抗震规划

三交镇抗震设防基本烈度为VI度，一般工程和建、构筑物按VI度设防，重要的生命线工程提高1度设防。

公共安全

建立全镇协调统一的灾害监视、预测、预报、预警、指挥和救援等综合网络，完善综合防灾减灾规划和应急预案，保障应急物资储备与供应，全面提高减灾救援能力。

地质灾害防治

建立地质灾害巡回检查制度。以村委会为核心组成灾害巡回检查组，定期与不定期巡查村庄地质灾害易发区，发现潜在危险及时进行整治。

规划传导

规划传导用途管制

1 规划传导

约束性指标
控制线
一张图核对

- ▶ 明确各村庄永久基本农田保护面积、生态保护红线等约束性指标。
- ▶ 对永久基本农田保护线、生态保护红线、历史文化保护线、洪涝风险控制线等控制线进行严格管控。
- ▶ 各村庄规划应在编制和审查过程中加强与规划“一张图”核对，批复后纳入“一张图”。

2 农业地区

耕地管控
重点项目管控
其他管控

- ▶ 主要用于农业生产及配套设施建设，严格保护耕地特别是永久基本农田。
- ▶ 国家能源、交通、水利、国防等重点建设项目无法避开永久基本农田的，需经法定程序报批。
- ▶ 对重要水源地、文物等实行特殊保护制度，实行差别化管控，禁止在重要城镇下开采地下矿产资源。

3 生态地区

红线内管控
红线外管控

- ▶ 生态控制区原则按限制开发区域的要求进行管制，严禁任何破坏生态功能的开发活动。

4 乡村地区

边界外管控

- ▶ 实行“详细规划+规划许可”和“约束指标+分区准入”的管制方式，依据乡镇国土空间规划或实用性村庄规划对村庄建设行为进行规划许可。