

为了贯彻落实《吕梁市国土空间总体规划（2021-2035年）》、《临县国土空间总体规划（2021—2035年）》以及《中共中央、国务院关于建立国土空间规划体系并监督实施的若干意见》，适应新的发展要求，并向下指导未来详细规划调整与修编，体现全乡发展战略，突出公共利益和公共资源，统筹协调生态空间、公益性设施和文化风貌的底线型内容，强化空间引导和落地管控的管理平台，促进实现玉坪乡城乡融合发展，保障构建和谐社会总体目标的顺利实现，特编制《临县玉坪乡国土空间总体规划（2021 - 2035年）》。现将本规划征求意见稿予以公示，公示期为30日，欢迎社会各界和广大市民积极参与，提出宝贵意见和建议。

一、公示时间

2025年11月17日至2025年12月16日

二、公示意见和建议反馈方式

有关部门、社会各界、公众如有意见，可通过电子邮件、信函、传真等方式提出书面意见(署真实姓名、身份证号码、联系地址和通讯方式)，反馈至临县自然资源局。具体联系方式如下：

联系人：薛勇

电话：0358-4422006

电子邮箱：lxzrzyj892@163.com

通信地址：临县城内南关街287号

邮编：033200

三、公示内容

《临县玉坪乡国土空间总体规划(2021-2035年)》草案公示稿

特此公示



临县玉坪乡国土空间总体规划 (2021-2035年) 草案公示稿



前言


PREFACE

为深入贯彻落实习近平新时代中国特色社会主义思想 and 党中央、国务院关于构建国土空间规划体系的决策部署，统筹推进乡村振兴与新型城镇化战略，科学引领玉坪乡全域国土空间开发、保护与利用，依据《中共中央国务院关于建立国土空间规划体系并监督实施的若干意见》相关要求，结合玉坪乡实际，编制《玉坪乡国土空间总体规划（2021—2035年）》。

本规划立足玉坪乡资源环境承载能力、兼顾国土空间开发适宜性和经济社会发展需求，对全乡国土空间格局、资源开发利用保护、农业空间、生态空间、城镇空间、国土综合整治与生态修复、国土空间支撑保障、历史文化保护与特色风貌塑造、镇区规划、明确规划实施保障机制和配套措施等作出了总体部署和统筹安排。

本规划是开展乡域内国土空间保护开发活动、编制村庄规划、指导和约束乡级专项规划的法定依据。





目 录

C O N T A N T S

01 规划总则

02 规划目标和战略

03 总体格局和结构

04 全域空间布局

05 历史文化保护与城乡风貌塑造

06 国土空间支撑体系构建

07 乡政府驻地规划

08 实施保障体系



1.1 规划背景

建立国土空间规划体系并监督实施，将主体功能区规划、土地利用规划、城乡规划等空间规划融合为统一的国土空间规划，实现“多规合一”，是党中央、国务院作出的重大部署。国土空间规划在国家规划体系中具有基础性作用，为经济社会高质量发展提供空间保障，对其他规划涉及的开发保护活动提供指导和约束。

为全面贯彻党的二十大精神，深入贯彻落实习近平总书记对山西工作的重要讲话重要指示精神，紧紧围绕统筹推进“五位一体”总体布局和协调推进“四个全面”战略布局，坚持创新、协调、绿色、开放、共享的新发展理念，着力推动高质量发展路径与高水平治理途径，统筹发展和安全、开发和保护，构建安全韧性、绿色高效、节约集约的国土空间新格局，特编制《临县玉坪乡国土空间总体规划（2021-2035年）》（以下简称“本规划”）。

本规划是对《临县国土空间总体规划（2021-2035年）》的落实和深化，是玉坪乡空间发展的指南、可持续发展的蓝图，是保护、开发、利用、修复和指导各类建设的行动纲领。

1.2 规划原则

坚持底线约束，绿色发展。

坚持以人为本，品质提升。

坚持全域管控，适度集约。

坚持上下结合，强化实施。

坚持因地制宜，突出特色。

坚持公众参与，开放共享。

1.3规划范围和期限

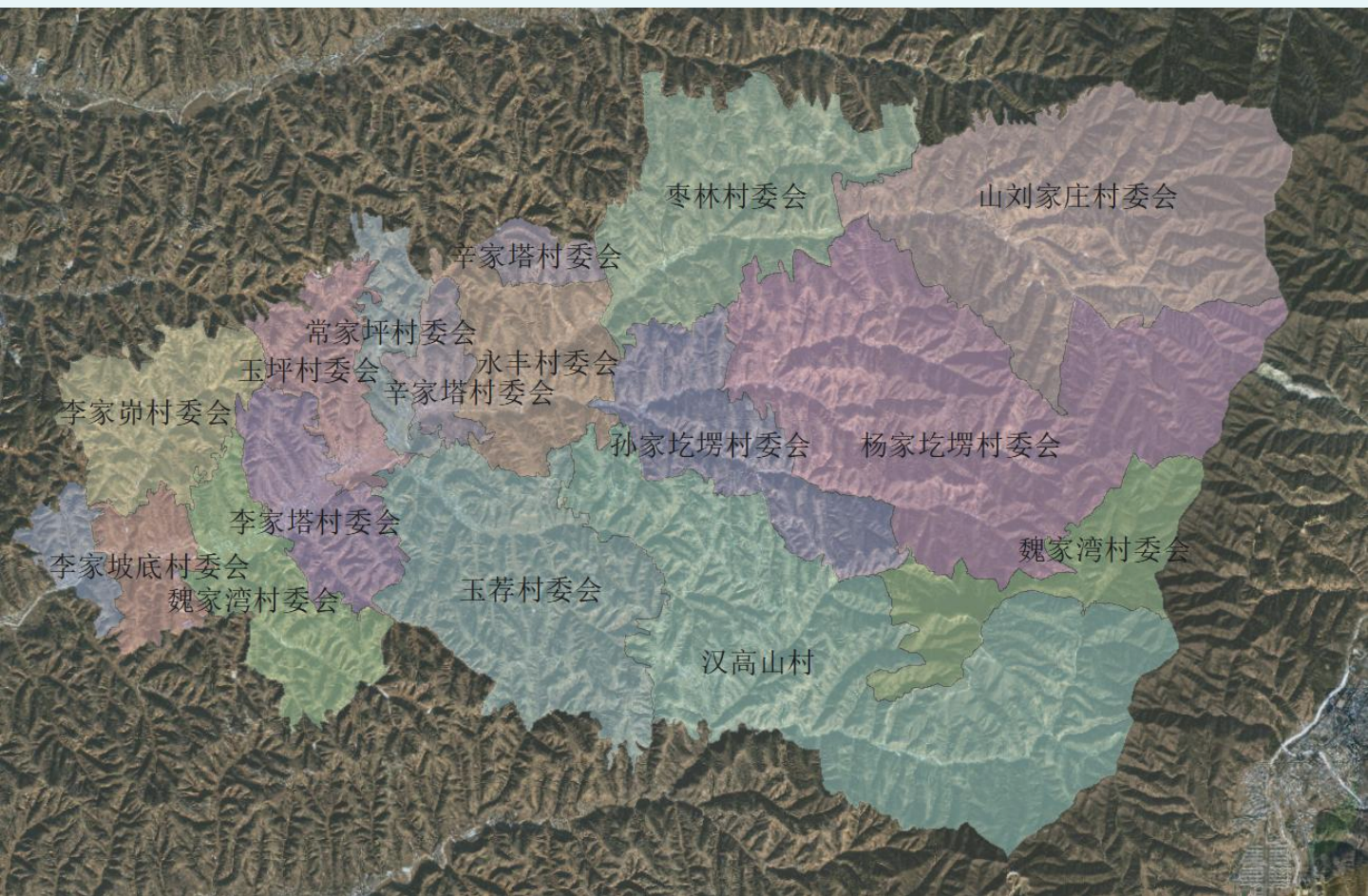
规划范围

本规划层级包含乡域和乡政府驻地两个层级。

乡域范围：玉坪乡行政辖区内全部国土空间，面积130.87平方千米，包括常家坪村、汉高山村、李家峁村、李家坡底村、李家塔村、山刘家庄村、石塘会村、孙家圪塆村、魏家湾村、辛家塔村、杨家圪塆村、永丰村、玉荐村、玉坪村、枣林村15个行政村。镇区范围：乡政府驻地集中连片区域，面积17.85公顷。

规划期限

2021年至2035年。规划基期年为2020年，规划近期年为2025年，目标年为2035年。



2.1 规划定位

以生态保护为坚实基础，以特色农业为重要支撑，以文旅融合为强大动力，将玉坪乡打造成为：

生态种植养殖示范乡

特色林果产业乡

康养旅游特色乡

2.2 规划目标

规划到2035年，玉坪乡耕地保护目标不低于2320.18公顷，永久基本农田保护面积不低于1902.92公顷，生态保护红线面积不低于292.87公顷。森林、湿地等自然生态系统稳定性和生态功能大幅提升。现代农业产业（蛋鸡、核桃）特色鲜明，资源节约集约利用水平不断提高。民生福祉不断增进，城乡生活圈全面覆盖，基本公共服务均等化水平全面提高，人居环境品质全面提高。国土空间开发保护制度全面建立，基本实现国土空间治理能力现代化。

2.3发展战略

生态文明建设战略

严守生态底线，构建全域共治保育体系，锚定县域“一屏两带三区多点”生态保育格局，以吕梁山生态屏障保护为核心，实施“三线管控、系统修复、循环治理”三大行动，筑牢黄河流域生态安全防线。

区域协调发展战略

锚定节点定位，构建双向联动融合体系。依托“东接方山、西临主城”的地理优势，深度融入县域“一心一核两带三区多节点”格局，建立“融入县域主轴、联动跨县板块、共享区域资源”的协同机制。

高品质社会经济发展战略

划定立足资源禀赋，构建绿色高效产业体系，以“农业筑基、三产赋能、新兴补充”为导向，优化产业空间布局，推动从“单一生产”向“链式融合”转型，打造县域东部特色产业高地。

城乡融合发展战略

优化空间格局，构建均等共享发展体系，对接县域“一轴一带、一主三副一核心”城镇结构，以“集聚提升、分类指引、服务均等”为核心，完善城乡空间治理与要素流动机制。

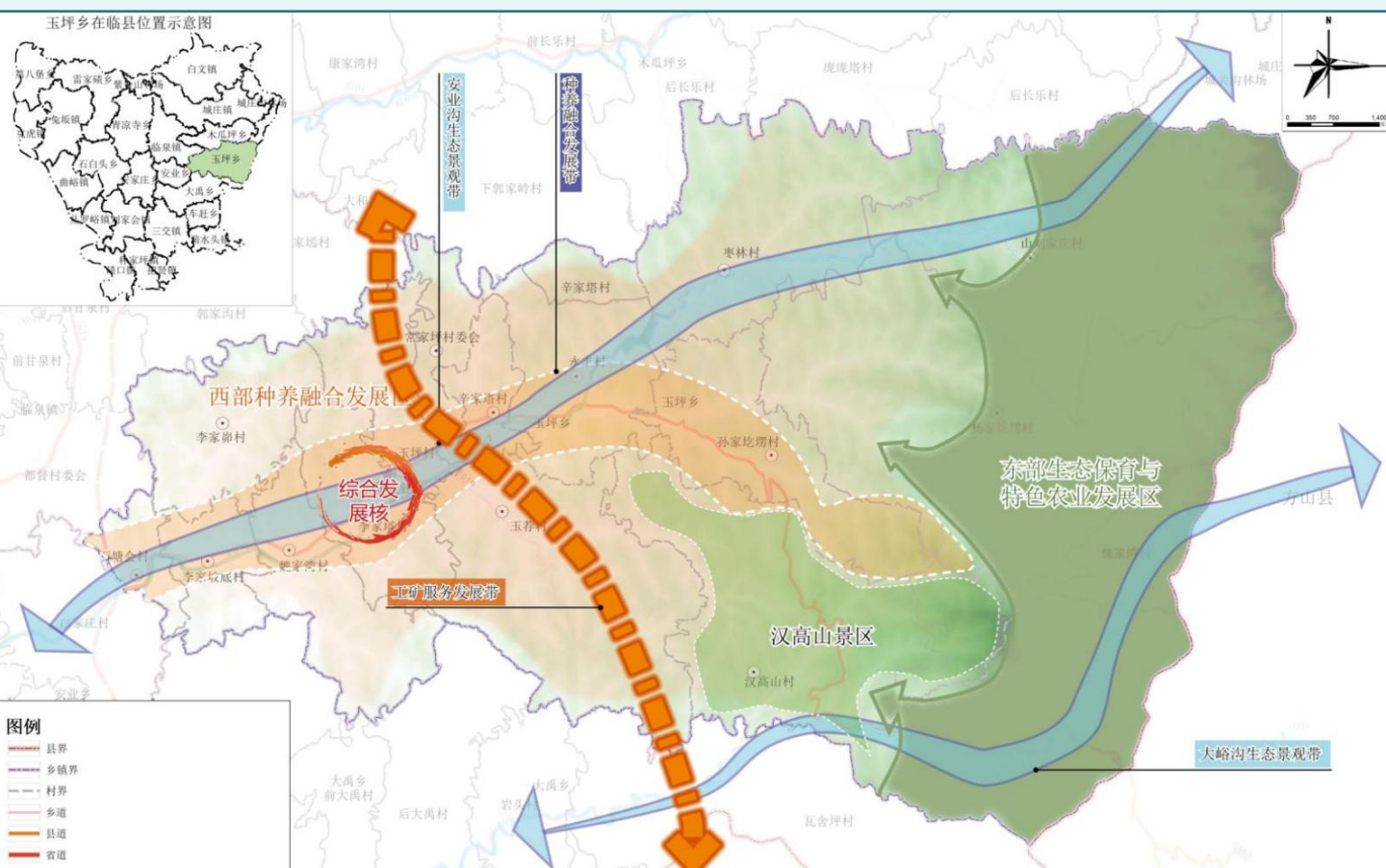
3.1 国土空间开发保护格局

构建“一核、两区、三带”的国土空间总体格局。

一核：乡政府驻地（玉坪村）综合发展核。是全乡政治、经济、文化服务中心。

两区：东部生态保育与特色农业发展，区西部种养融合发展区；

三带：安业沟生态景观带，种养融合发展带，工矿服务发展带



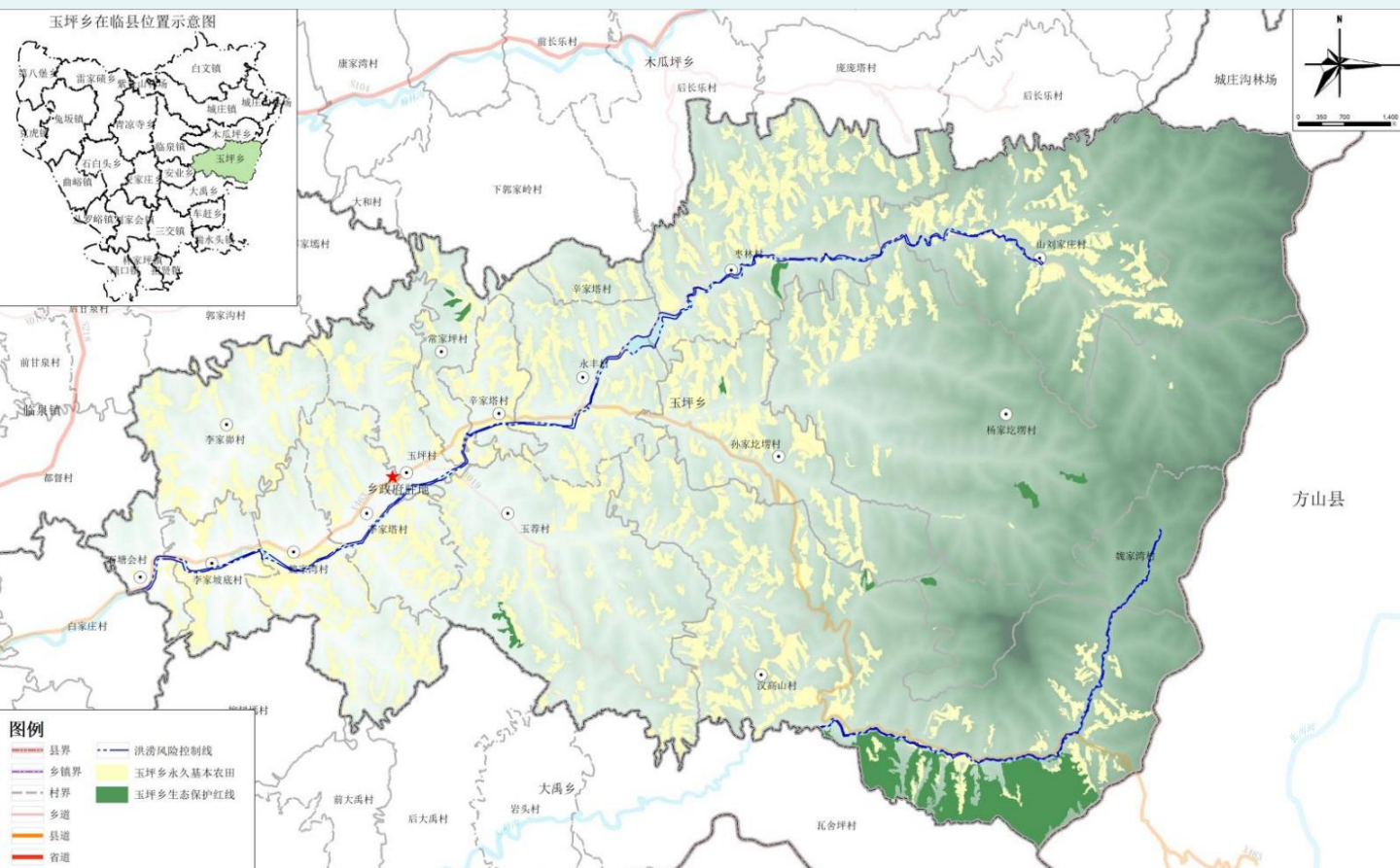
3.2底线约束

耕地和永久基本农田保护红线

落实临县国土空间总体规划成果要求，规划期内玉坪乡耕地保护目标不低于2320.18公顷，永久基本农田保护面积不低于1902.92公顷。

生态保护红线

落实临县国土空间总体规划生态红线划定成果，规划期内玉坪乡生态保护红线面积292.87公顷。主要位于东部山区重点林地等重要生态区域，生态红线名称为吕梁山中南南部水土保持生态保护红线，红线类型为水土保持。



3.3规划分区和管控

落实主体功能区定位，以实现全域全覆盖、强化资源保护和生态修复、优化空间结构和布局、促进国土资源节约集约利用为目的，将玉坪乡全域国土空间划分为农田保护区、生态保护区、生态控制区、乡村发展区和矿产能源发展区5个一级规划分区。其中，生态保护区细分为生态保护一般区1个二级规划分区，乡村发展区细分为村庄建设区、一般农业区、林业发展区和其他用地区4个二级规划分区。

农田保护区主要包括永久基本农田相对集中，需严格保护的区域。

生态保护区主要指具有特殊重要生态功能或生态敏感脆弱、必须强制性严格保护的陆地自然区域，包括生态保护红线集中划定的全部区域。

生态控制区主要指生态保护红线外，需要保留原貌、强化生态保育和生态建设、限制开发建设的自然区域，以及生态修复重点工程 and 项目所在区域。

乡村发展区主要指农田保护区外，为满足农林牧渔等农业发展以及农民集中生活和生产配套为主，允许涉及其他零星用地的区域。

矿产能源发展区是为适应国家能源安全与矿业发展的重要陆域采矿区、战略性矿产储量区等区域。

4.1 农业生产空间

强化耕地保护

强化耕地“三位一体”保护，确保耕地资源的可持续利用。

永久基本农田特殊保护

对永久基本农田实施特殊保护，保障国家粮食安全。

推动耕地质量提升

通过科技手段和管理措施，推动耕地质量持续提升。

落实耕地用途管制

严格执行耕地用途管制，防止耕地非农化。

优化农业生产格局

构建“一核引领、两辅协同”的农业发展格局

统筹推进土地综合整治

统筹推进土地综合整治，拓展耕地补充来源。

4.2生态保护空间

01 生态保护与资源管理

严格落实生态保护红线，通过划定生态保护红线，确保重要生态功能区得到有效保护，防止生态破坏。

02 强化水资源利用和保护

通过优化用水结构，合理分配水资源，完善供排水设施，提高水资源利用效率。

加强水源地保护，确保供水安全，防止水源污染。

划定河湖水系保护范围，强化管控要求，防止水体污染和生态破坏。

推进农业等重点领域节水，建设节水型社会，提高水资源利用效率。

03 加强林草资源保护和利用

落实林地资源生态保护修复；优化林地布局，提升林地质量，提高林地生态效益；加强林地资源保护与利用，确保林地资源的可持续利用。

04 实施生态修复工程

通过实施生态修复工程，恢复和改善生态环境，提升生态系统的稳定性和可持续性。

4.3 乡镇建设空间

1. 优化镇村体系机构

以“乡驻地+中心村+一般村”为框架，构建玉坪乡的镇村发展格局。镇域内将形成以乡驻地为中心，辐射李家峁村、李家坡底村、李家塔村、魏家湾村、永丰村、玉荐村6个中心村，带动其他8个一般村共同发展，形成定位科学、分工合理、层次清晰的镇村体系结构。

2. 科学优化村庄分类

落实上位规划，结合各个村庄的发展现状、区位条件、资源禀赋等，按照分类要求，玉坪乡村庄7个为集聚提升类，8个为暂不分类，规划推进乡村振兴，共涉及15个村庄。

3. 全面实施乡村振兴

全面实施乡村振兴战略，大力推进农业“特”“优”“新”战略，加快农业农村现代化，努力打造乡村振兴示范区。将玉坪乡乡村区域发展为农文旅融合发展示范区、特色农产品种植养殖基地，树立玉坪乡黄土高原丘陵山区农业现代化发展样板。

4. 保障乡村振兴战略用地需求

盘活农村存量建设用地，实行负面清单管理，优先保障乡村产业发展用地。规范开展城乡建设用地增减挂钩，将节余的农村集体建设用地优先用于乡村产业发展。

4.4产业发展布局

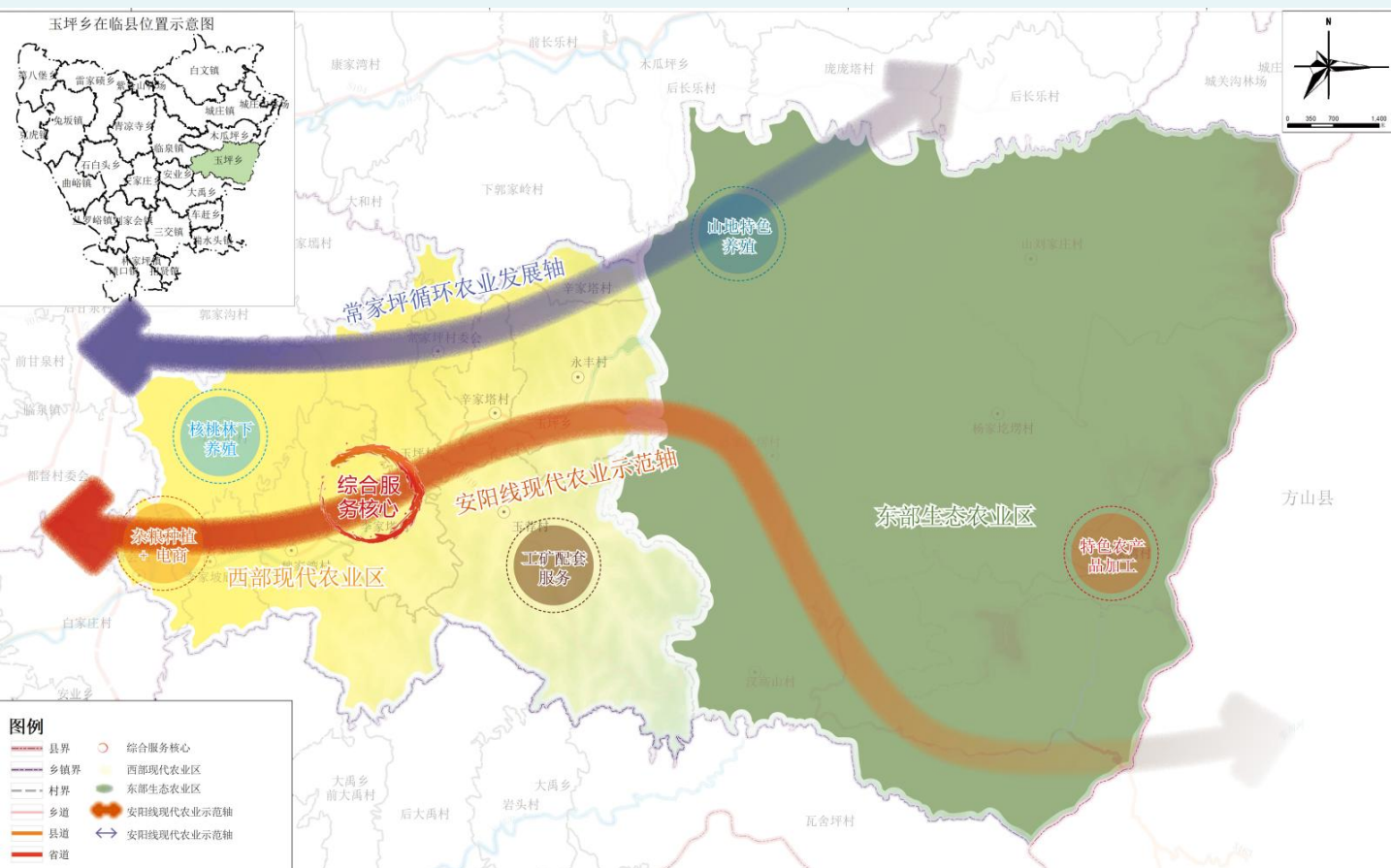
基于临县“四区七板块”农业格局与“一轴一带、一主三副一核心”城镇空间结构，结合玉坪乡发展实际及产业升级趋势与生态管控要求。玉坪乡构建“一心两轴两区多点”镇域产业空间格局。

一心：乡域综合服务核心（玉坪村-李家坡底村）

二轴：以交通路网为骨架，串联沿线产业资源，形成“轴向延伸、分段集聚”的发展脉络。

两区：东部生态农业区，西部现代农业区（玉坪村-魏家湾村-李家坡底村）

多点：特色产业激活节点，以“一村一特色”为原则，培育多个嵌入带轴的产业节点，填补发展空白。



5.1历史文化保护

立足黄土高原晋西地域文化基底，以“保护传承历史文脉、塑造特色空间风貌、推动文化赋能发展”为核心目标，统筹各类历史文化资源与国土空间开发保护活动。通过构建“全域覆盖、分级管控、活态传承、风貌协调”的规划体系，将历史文化保护与乡村振兴、生态保护、产业发展深度融合，助力打造“晋西文化乡愁地、山水田园宜居乡”，为全乡国土空间高质量利用提供文化支撑。

至 2035 年，构建“遗产保护有力、风貌特色鲜明、文化活力彰显”的历史文化与特色风貌体系建成“非遗传承 + 文旅融合 + 产业赋能”的文化发展模式，使玉坪乡成为临县东部文化保护与乡村振兴示范乡。



5.2景观风貌管控

1.历史遗存核心风貌区

建筑采用“传统窑洞+灰瓦坡檐”样式，禁止二层以上建设；墙体以砖石或土坯砌筑，色彩为青灰色或土黄色；拆除区域内彩钢板建筑，修复传统街巷石板路面；设置文化标识牌与解说系统。

2.传统村落风貌区

新建农房采用“新窑洞”形制，参考晋西风貌导则，院落围墙采用青砖或土坯砌筑；保留村庄现有街巷格局与老树种。

3.田园生态风貌区

保护梯田肌理与河谷水系，禁止化肥农药滥用；农业设施采用浅色涂层，与田园景观协调；在山体坡地实施造林绿化，修复破损山体，维护“山绿田整”的自然风貌。

6.1 综合交通

依托乡域交通体系发展现状，落实玉坪乡交通设施布局，优化乡域路网结构，推进县乡道路、交通设施等建设，构建设施齐全、外联内通的交通网络体系。规划至2035年，玉坪乡构建省道、县道、乡道为一体的综合交通体系。规划建设省道254线、省道330线临县境内白文至新舍窠段改扩建工程。

6.2 公共服务设施

聚焦民生关切，坚持政府、市场与社会协同发力，硬件与服务同步提升。我们将通过提升实施、完善政策，持续增加公共服务供给，致力让人民享有更丰富的文体生活、更优质的教育、更高水平的医养服务以及更可靠的社会保障。



6.3 公用设施

供水

加快城乡供水管网建设，着力推进城乡供水一体化，构建符合玉坪乡经济社会发展的城乡供水体系。

排水

推进城乡排水一体化工程建设，全面实施雨污分流，实现污水“全收集、全处理”的工作目标。

电力

加强城乡电力基础设施建设，提升供电服务和民生用电保障能力，助力经济高质量发展。

通信

推进通信网络基础建设，加大基站建设力度，搞好优化补点，通信全面发展5G 网络。

燃气

提高天然气清洁能源利用水平，强化多气源建设，优化能源结构，推动绿色低碳经济发展。

供热

完善城乡供热设施建设，积极构建绿色、节约、高效、协调的清洁供暖体系。

环卫

建立和完善城乡生活垃圾分类投放、收运、处理体系，实现生活垃圾“资源化、减量化、无害化”目标。

6.4安全韧性与综合防灾

防洪排涝

坚持防外洪与治内涝，防洪工程与市政建设联动，工程措施与非工程措施相结合的基本原则，因地制宜，综合治理。

消防

落实“预防为主、防消结合”的工作方针，组织专业消防队伍，加大消防宣传力度，提高全民防火意识和自救能力。

抗震防灾

提高城乡建设抗震水平，新建、扩建、改建建设工程达到抗震设防要求。

人防工程

按照“长期准备、重点建设、平战结合”的原则，建设强大巩固的现代人防体系。

地灾防治

提升地质灾害监测预警水平，推进实施地质灾害治理工程，加强地质灾害处置能力，逐步建立与经济可持续发展相适应的地质灾害防治体系。

7.1 乡驻地规划

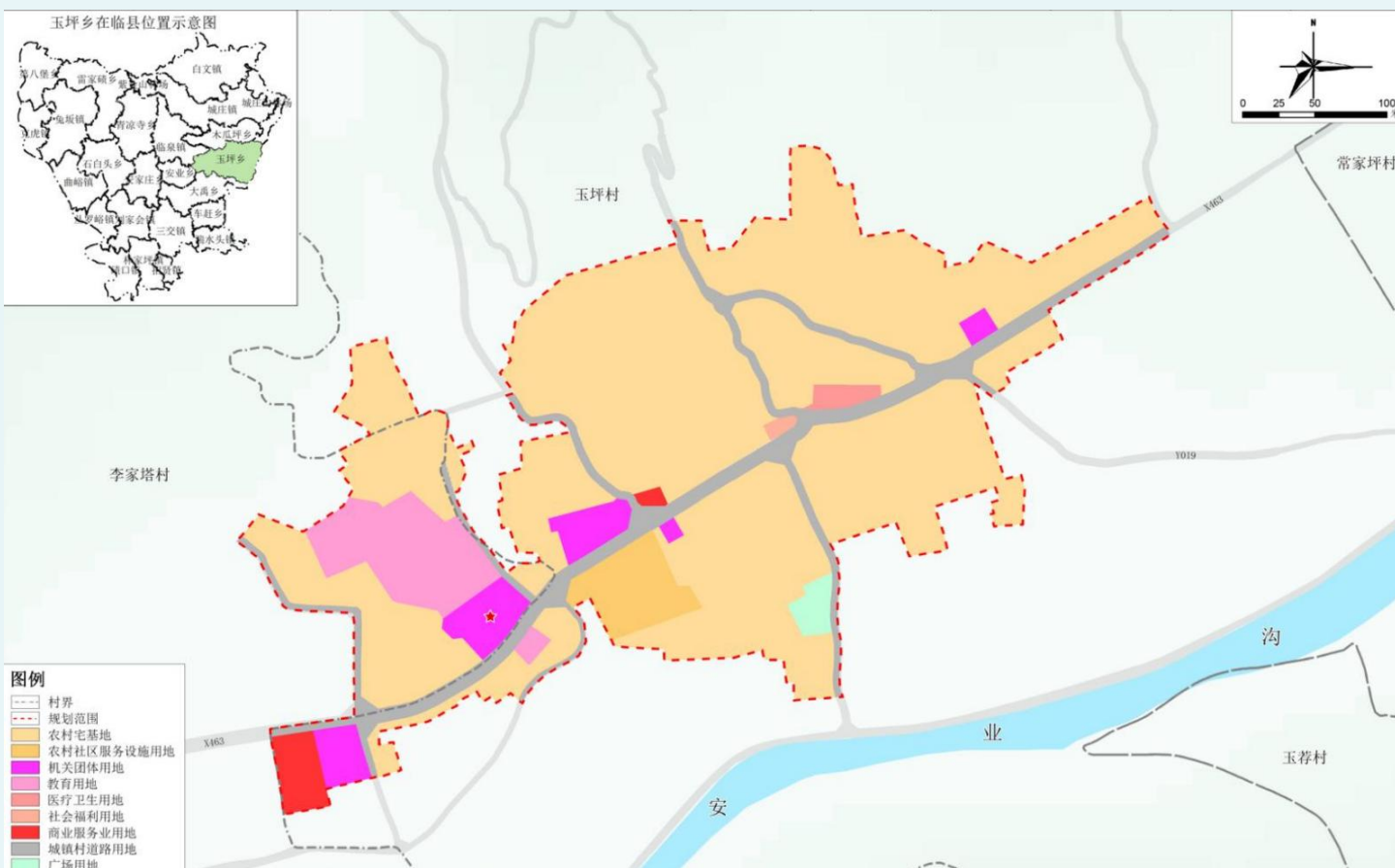
本次规划乡驻地的用地及布局结构为：一轴、两心、三区、一廊道。

“一轴”指以安阳公路为主的集镇对外联系主轴和功能分区轴，此轴为集镇重要发展轴带。

“两心”指形成“一主一次”两中心结构。“一个主中心”是指以乡政府、中学、小学和广场、小游园为核心形成的集镇综合主中心。“一个次中心”是指以东部新区形成的集镇副中心。

“三区”指中部居住片区、东部居住新区和西部产业发展片区。

“一廊道”指以安业沟形成的集镇南部河道生态绿化廊道。



8.1规划传导

01

落实上位规划

落实县级国土空间总体规划确定的职能定位、人口规模，耕地保有量、永久基本农田保护红线、生态保护红线、城镇开发边界等约束性指标；确保重大基础设施、生态廊道等空间布局的管控落地。

02

村庄规划传导

在城镇开发边界外，确定村庄布局优化和发展指导性要求，有序推进实用性村庄规划编制。根据编制单元划分成果，乡政府组织编制“多规合一”的实用性村庄规划，报上一级政府审批。

03

制定“通则式”村庄管控规则

结合村庄规划编制计划，针对近期不单独编制村庄规划的村庄，制定村庄“通则式”管控规定纳入本乡国土空间总体规划，对村庄提出空间底线、建设要求、自然灾害等方面的空间管控要求，为村庄范围内未来开展的建设项目提供规划依据。

8.2规划实施保障

■ 强化规划的法律地位

乡域内各项建设需严格遵守本规划的规模 and 标准，不能随意突破或修改。确需修改的，应按照规定程序制定规划修改方案，进行再次审批。

■ 加强政策保障

加大政策法规在保障规划实施中的力度，发挥规划和土地政策对空间管理的双调控作用。

■ 强化公众参与

坚持开门编规划，搭建全过程、全方位的公众参与平台，建立贯穿规划编制、实施、监督及国土空间治理全过程的公众参与机制。

■ 健全实施监督

建立健全规划监督、执法、问责联动机制，将规划评估作为规划实施监督考核的重要内容