

临县 **招贤镇** 国土空间总体规划

(2021-2035年)

公示稿

临县招贤镇人民政府

2025年11月

序言

临县招贤镇人民政府

《临县招贤镇国土空间总体规划（2021-2035年）》公示

建立“多规合一”的国土空间规划体系并监督实施，是党中央、国务院作出的重大部署。依据《中共中央国务院关于建立国土空间规划体系并监督实施的若干意见》，临县招贤镇人民政府组织编制《临县招贤镇国土空间总体规划（2021-2035年）》（以下简称《规划》）。

《规划》是对本行政辖区范围内国土空间保护、开发、利用、整治、修复作出的具体安排，是对《临县国土空间总体规划（2021-2035年）》以及专项规划的细化落实，是编制详细规划的依据、国土空间规划是国家空间发展的指南、可持续发展的空间蓝图，是各类开发保护建设活动的基本依据。

为进一步提高规划的科学性、可操作性，现对规划草案进行公示。欢迎广大市民和社会各界积极参与，提出您的宝贵意见和建议。

一、公示时间

2025年11月17日—12月16日

二、公众意见反馈途径

联系人：薛勇

联系电话：0358-4422006

电子邮箱：xzrzyj892@163.com

通讯地址：临县城内南关街 287 号

（邮件标题或信封封面请注明“招贤镇国土空间总体规划意见建议”字样）

特此公示

临县招贤镇人民政府

临县自然资源局

规划范围及期限

本规划分为镇域和镇政府驻地两个层次：

镇域规划范围：招贤镇下辖16个村庄，即双坪上村、水源村、工农庄村、渠家坡村、大井塔村、刘家庄村、立新庄村、贺家湾村、樊家山村、郝家山村、高家塆村、段家塔村、小塔则村、前后塔村、高岩头村、高家庄村，面积32.03平方公里。

镇政府驻地范围：招贤镇人民政府所在地的城镇和村庄建设用地，规划总面积70.79公顷，其中城镇建设用地28.48公顷，村庄建设用地面积42.31公顷。。

规划期限为2021年至2035年，基期年为2020年，近期至2025年，远期至2035年。



目 录

CONTENTS

- 
- 一、规划定位
 - 二、空间格局与规划分区
 - 三、自然资源保护与利用
 - 四、国土综合整治与生态修复
 - 五、乡村振兴和发展
 - 六、历史文化保护与景观风貌
 - 七、综合支撑体系
 - 八、规划传导

规划定位

三产融合的特色基地

文旅融合示范镇+生态保育重点镇

文旅融合示范镇：依托中国传统村落小塔则村、渠家坡村以及老爷庙、龙天庙、普照寺、贺家湾高氏宅院、招贤沟等资源建设文旅融合示范镇。

生态保育重点镇：在临县构建沿黄河流域重要的生态保护示范县的战略目标下，招贤镇积极践行生态保护与修复工作。一方面，在工业生产过程中，加强对矿产资源开采的监管，推进绿色矿山建设，减少对生态环境的破坏；另一方面，加大对镇域内沟壑、荒地等区域的生态修复力度，通过植树造林、水土保持工程等措施，改善生态环境质量，实现经济发展与生态保护的协调共进。

空间格局

国土空间管控底线

严守耕地保护红线

落实耕地保有量不低于4870.34公顷（7.31万亩），永久基本农田保护面积不低于3920.91公顷（5.88万亩）。

落实生态保护红线

招贤镇不涉及生态保护红线

落实城镇开发边界

落实招贤镇城镇开发边界，面积不低于260.91公顷。

村庄建设边界

划定村庄建设边界829.62公顷。

历史文化保护线

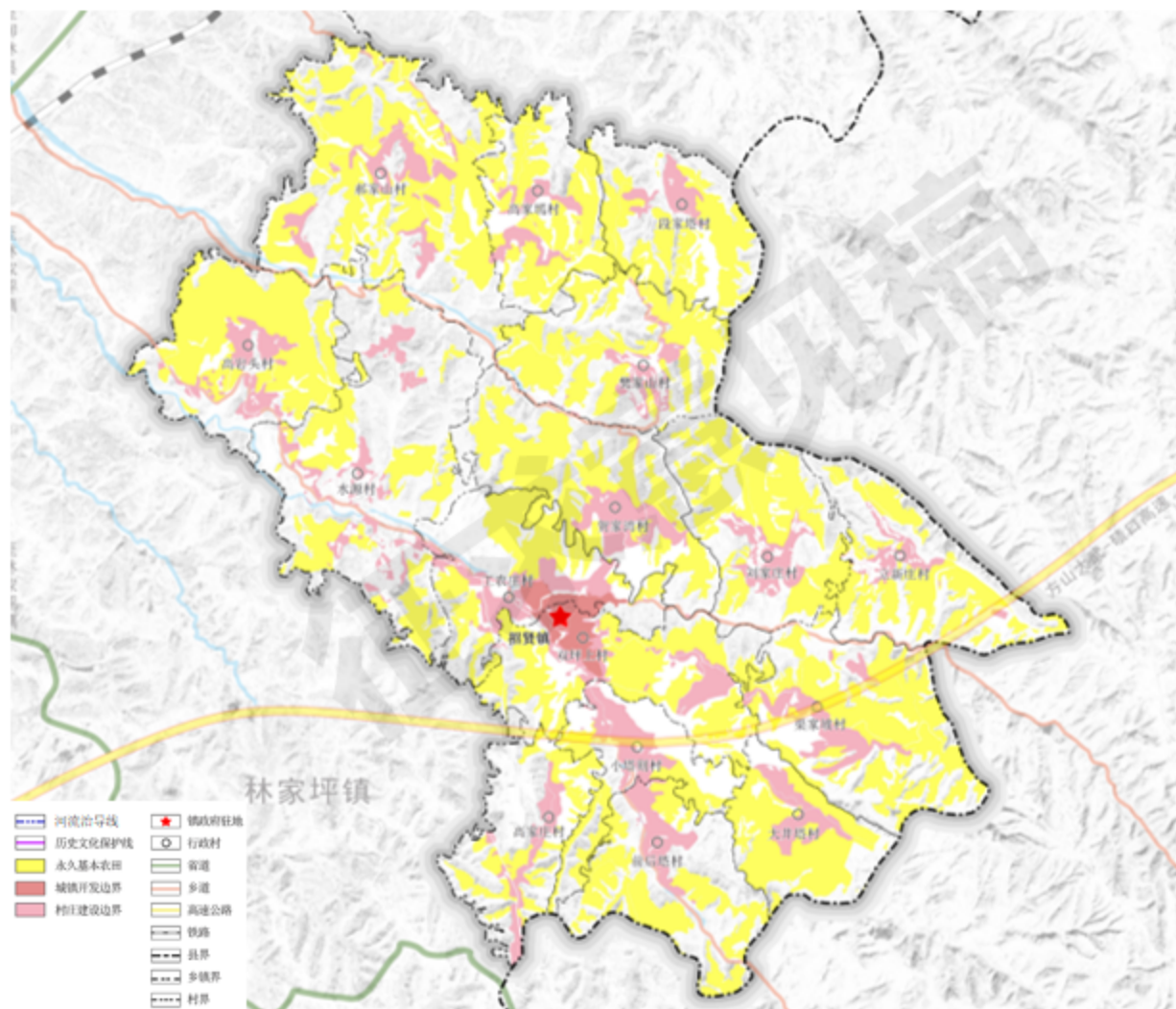
落实历史文化保护线24.34公顷。

洪涝风险控制线

落实洪涝风险控制线229.32公顷。

基础设施控制线

落实基础设施控制线63.56公顷。



空间格局

构建“一心两轴两区”的国土空间总体格局

“一心”

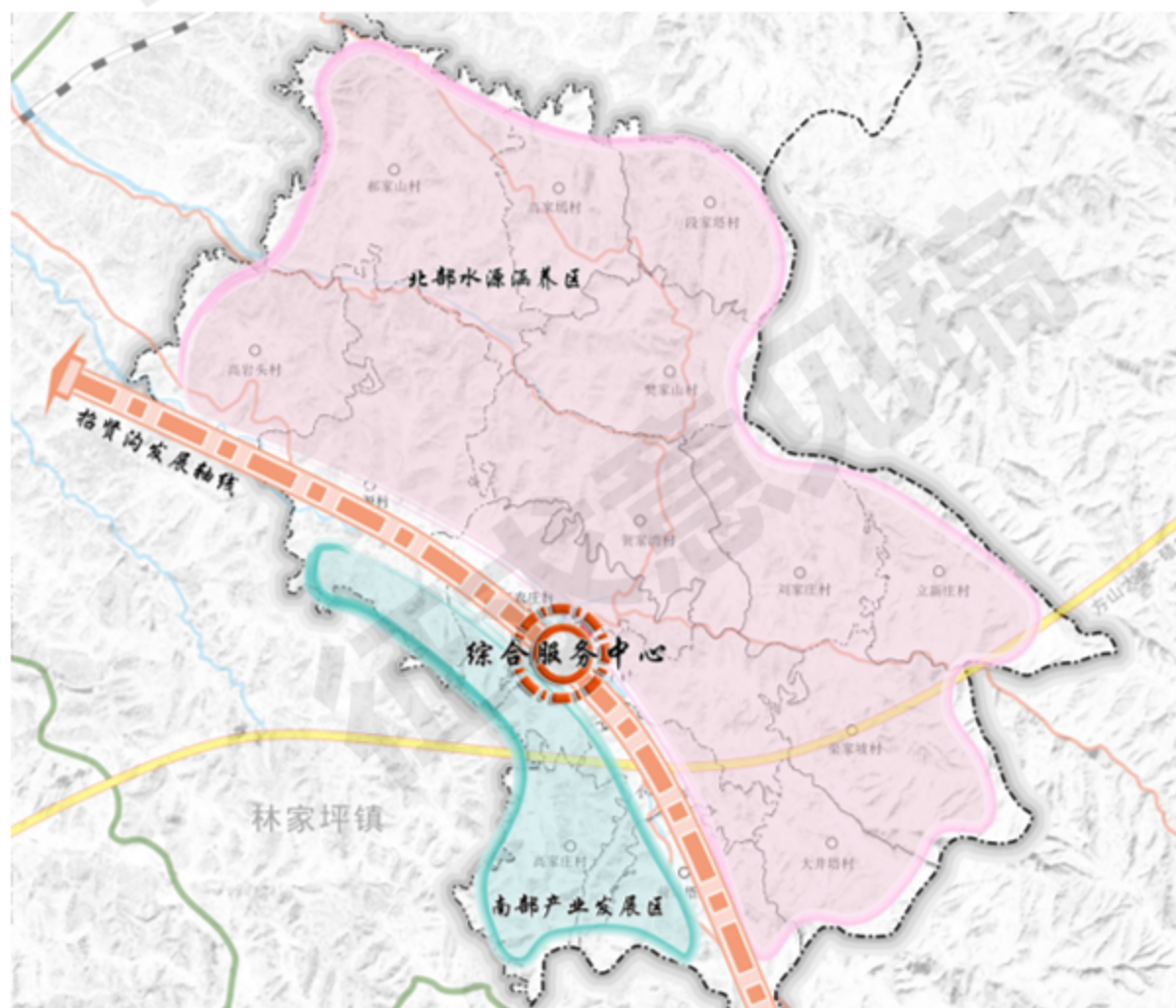
以镇政府驻地所在地为中心

“一轴”

依托020乡道形成主要轴线，起到乡镇形象展示作用

“两区”

北部林果产业发展区、南部休闲旅游发展区



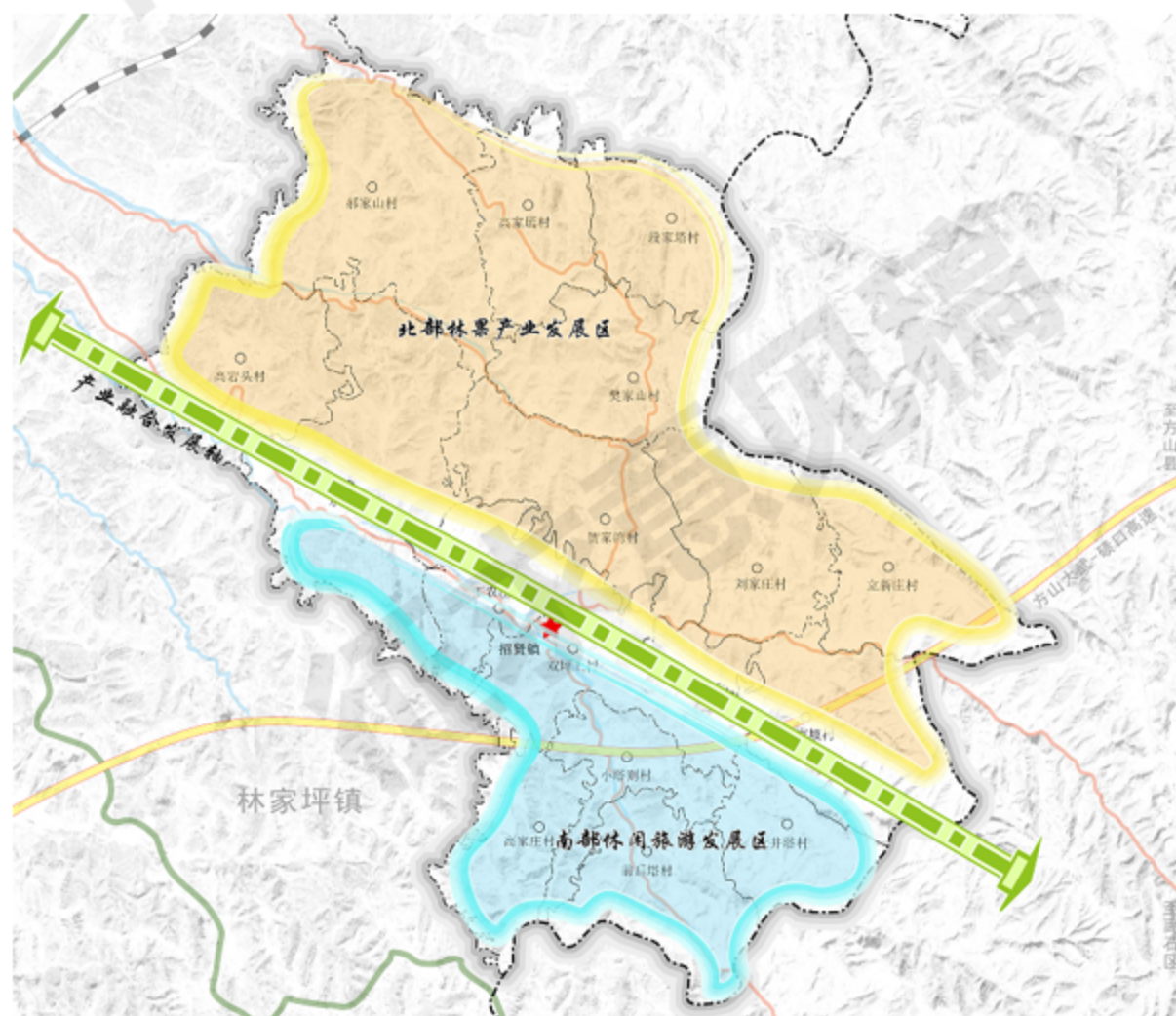
空间格局

构建“一心、一轴、两片区”的产业发展布局

一心：招贤镇综合服务中心

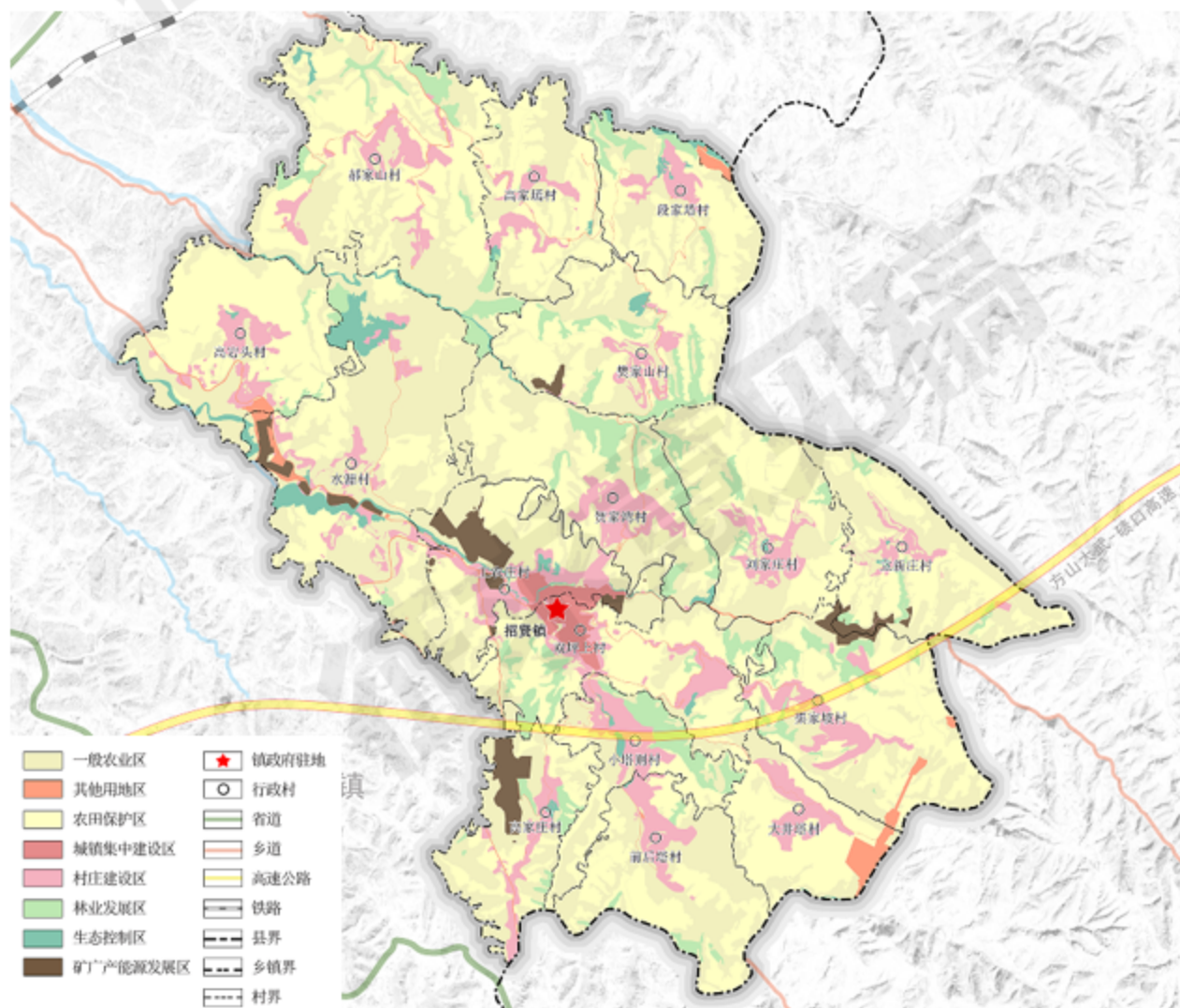
一轴：主要依托020乡道，工农庄村、双坪上村、渠家坡村等村的特色资源特征形成的重要轴线

两片区：北部林果产业发展区、南部休闲旅游发展区



规划分区

统筹建设空间和山水林田湖草非建设空间，遵循用途主导功能的原则，依据临县国土空间开发保护总体格局，落实主体功能区和空间治理要求，遵循全域全覆盖、不交叉、不重叠的原则，合理划分覆盖全域全类型的国土空间用途分区，严格落实国土空间用途管制制度。依据《市级国土空间总体规划编制指南》、《山西省县级国土空间总体规划编制指南》、《乡镇国土空间总体规划编制技术规程（DB14/T3117-2024）》、《临县国土空间总体规划（2021-2035年）》招贤镇共划定**农田保护区、生态控制区、城镇发展区、乡村发展区、矿产能源发展区**5类一级规划分区，其中，乡村发展区划分为**一般农业区、村庄建设区、林业发展区、其他用地区**4个二级分区。



自然资源保护与利用

耕地资源

确保到2035年，招贤镇耕地保有量不低于1358.29公顷，永久基本农田保护面积不低于1072.95公顷。落实耕地保护和粮食安全责任考核机制，明确保护责任主体，确保本行政区域内耕地保护责任目标全面落实。。

严格耕地占补平衡，以补定占、先补后占，占一补一、占优补优，确保全镇耕地动态平衡。

实施耕地种植用途管控，耕地主要用于粮食和棉、油、糖、蔬菜等农产品及饲草料生产，永久基本农田重点用于粮食生产。

水资源

加强水资源综合调度，充分利用本地地表水，进一步完善地表水供水系统。科学确定重点河流生态流量，发挥大水网骨干工程在河道生态补水、改善河流水环境中的作用。加大再生水、中水、矿井水、雨水等非常规水的利用力度。

林草资源

构建以招贤沟生态廊道为主，以林地绿化和农田防护林绿化等保障镇域生态系统安全的林地为辅的森林生态体系。推进增绿造林工程，巩固现有林地规模，提高绿量，适度增加路边、田边、水边林地规模，加强公益林保护。

矿产资源

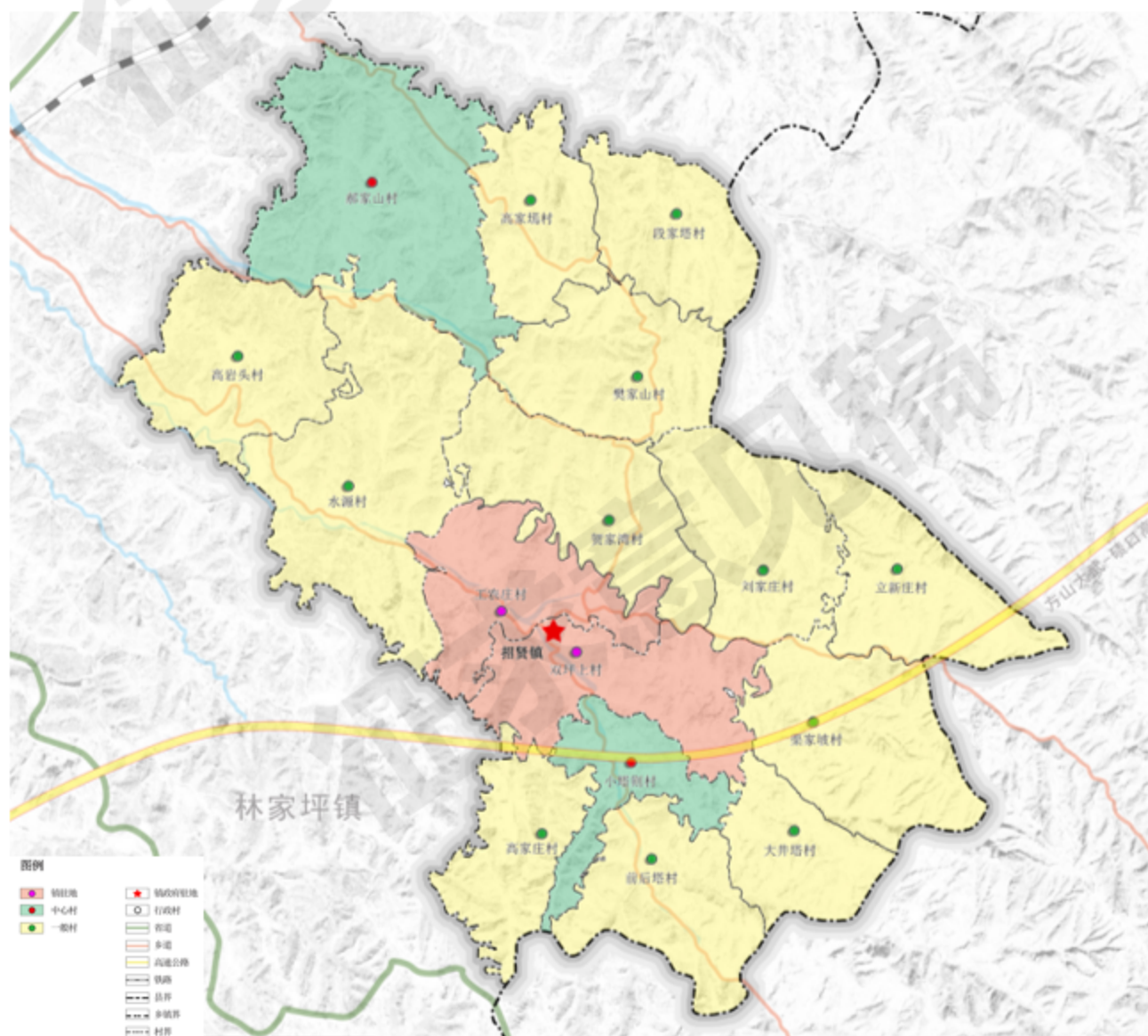
明确重点勘查区、重点规划矿区，开采规划区块及勘查规划区块，从空间上引导区域矿产资源开发利用方向，规范矿产资源开发秩序，促进矿产资源开发合理布局。

全面推进绿色矿山建设工作，坚持树立绿色发展理念，紧紧围绕生态文明建设总体发展要求；坚持树立山水林田湖生命共同体理念。

乡村振兴和发展

三类等级四类职能

等级类型	职能类型	村庄名称
镇政府驻地 (2个)	综合型	双坪上村
	工业型	工农庄村
中心村 (4个)	综合型	郝家山村、小塔则村
一般村 (18个)	农贸型	水源村、刘家庄村、立新庄村、贺家湾村、樊家山村、高家塬村、段家塔村、高岩头村、
	农旅型	渠家坡村、大井塔村、前后塔村、高家庄村



规划构建“一心一轴三片区”空间结构

“一心”：以镇政府为核心，作为镇区的综合服务中心。

“两轴”：指以020乡道为轴，形成镇政府驻地综合发展轴。

“三片”：现代生活居住区、城镇综合服务片区、工业发展片区。

行政办公设施：规划在原镇政府基础上翻新建设招贤镇人民政府，占地面积0.97公顷。

文化设施：规划新建文化活动中心1处，占地面积0.13公顷。

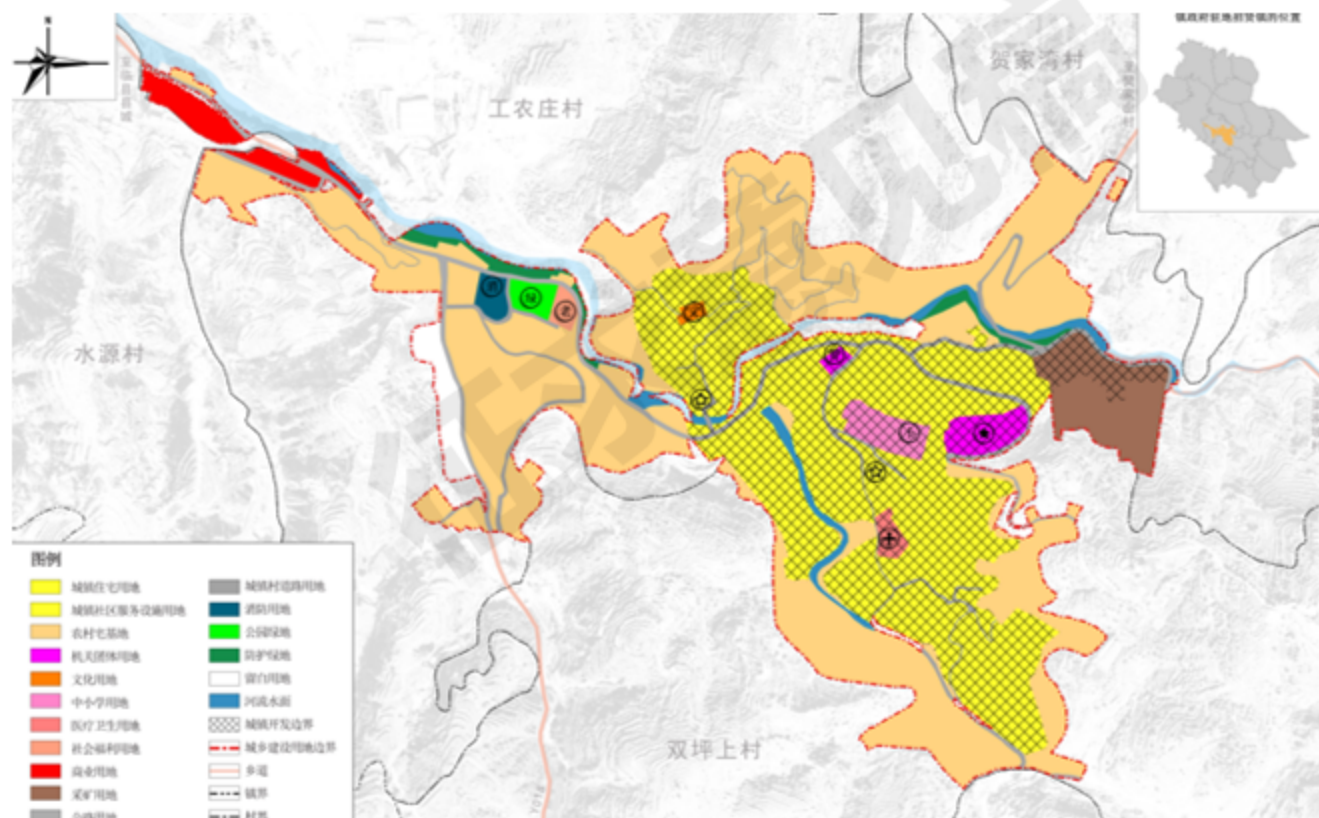
社会福利设施：规划新建养老院1处，位于工农庄村村委会东侧，占地面积0.25公顷。

绿地与开敞空间：规划于工农庄村西侧招贤沟南侧新建公园绿地1处，占地面积0.40公顷。

给水设施：对现状供水管网更新改造，水源接南侧供水站。

排水设施：规划建设污水收集管网，收集生活污水排至招贤镇污水处理站处理。

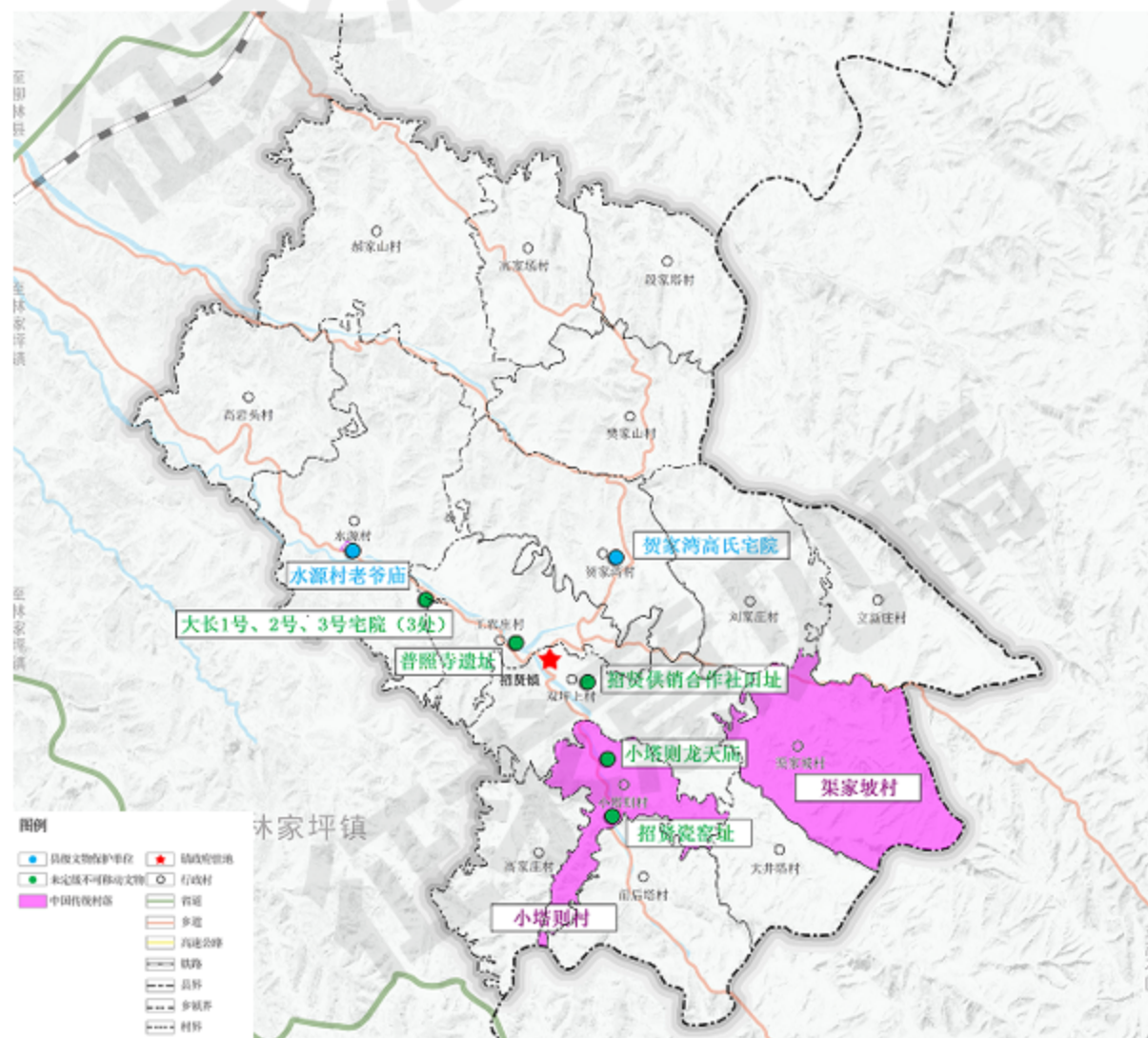
环卫设施：规划设置生活垃圾转运站1座、公厕3座。



历史文化保护与景观风貌

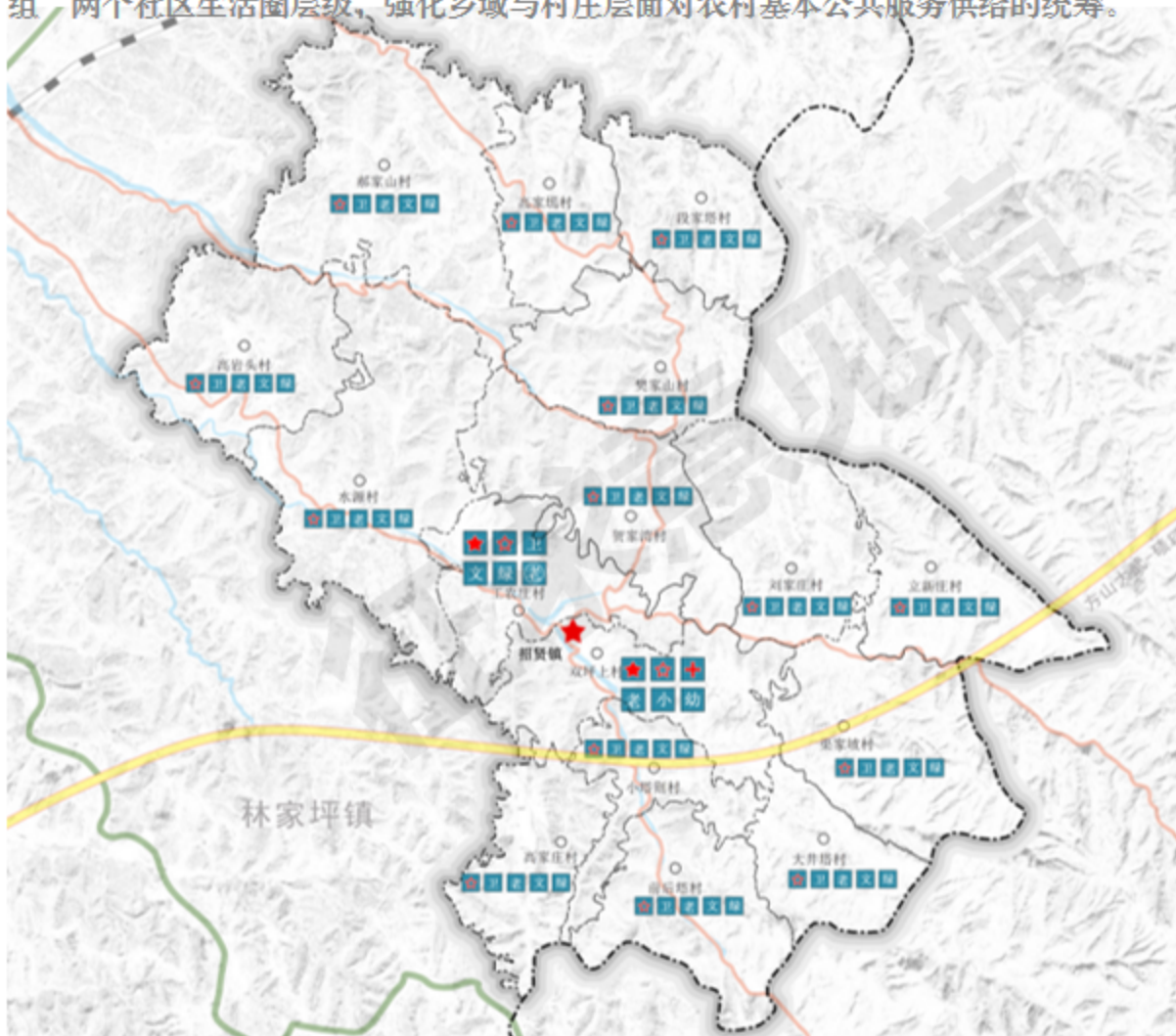
文物保护单位——招贤镇落实县级文物保护单位3处，未定级不可移动文物7处，其中古遗址2处，古建筑7处，近现代重要史迹及代表性建筑1处。

传统村落——小塔则村、渠家坡村。

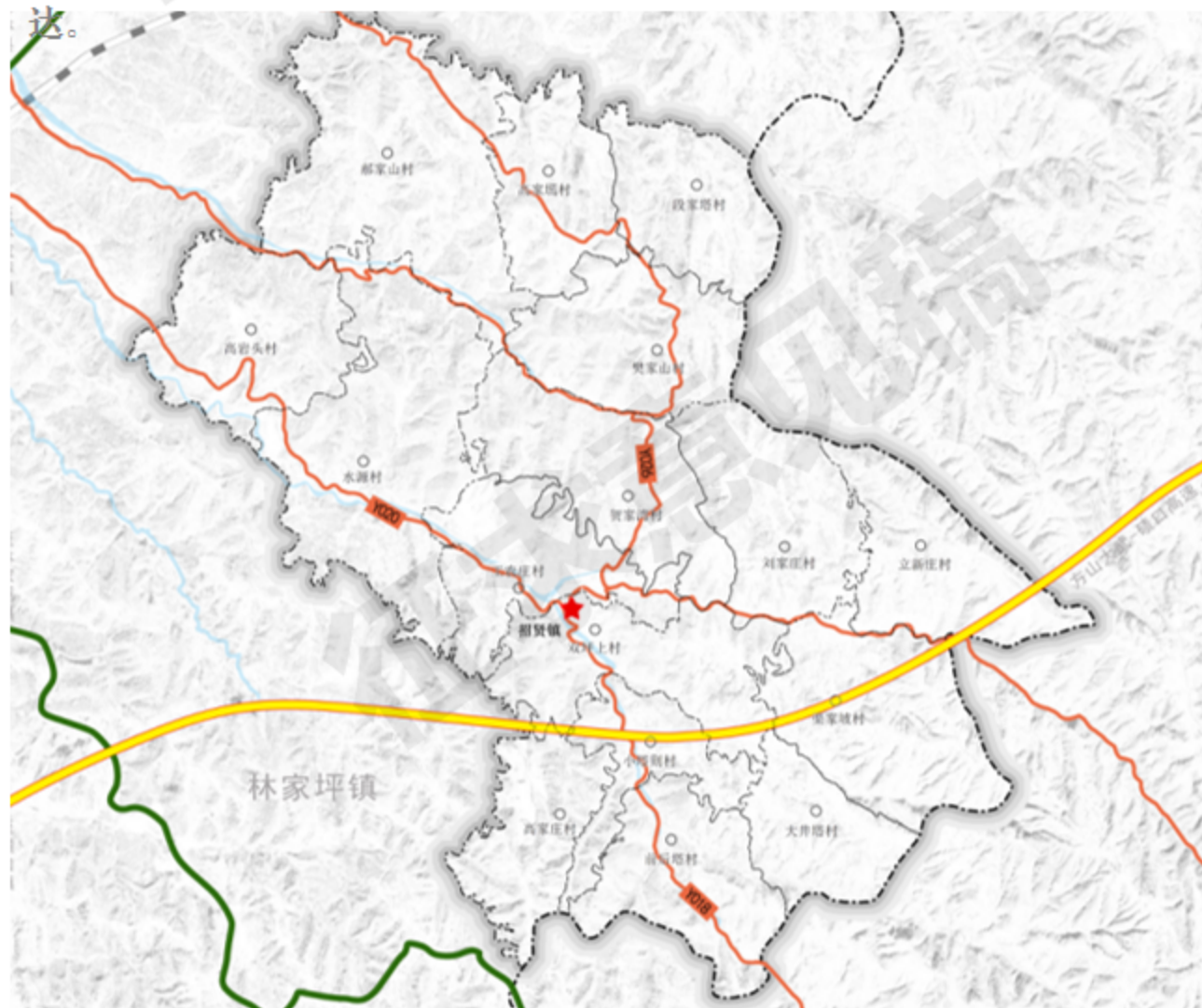


设施大类	设施分类	设施名称	建设面积 (m ²)	建设指标	现状	规划
社区服务	健康管理	卫生服务站	100-200	宜综合设置	○	
		老年活动室	200	宜综合设置	○	
	为老服务	老年人日间照料中心	300	宜综合设置	○	
		初中	-	应独立占地	○	
	终身教育	小学	-	应独立占地	○	
		幼儿园	-	应独立占地	○	
	文化活动	文化活动室	200	宜综合设置	○	
	体育健身	室外综合健身场地	400 (用地面积)	宜综合设置		√
	商业服务	菜市场	750-1500	可综合设置	○	
		邮政营业场所	-	可综合设置	○	
其他	生活垃圾中转站	每日人均垃圾量1kg/ 人计算	宜独立占地		√	
	公共厕所	30-80	可综合设置		√	
就业引导	-	农业服务中心	-	宜综合设置	○	
日常出行	-	集贸市场	-	宜独立占地	○	
	-	公交换乘车站	-	宜独立占地	○	

依据《社区生活圈技术指南》构建科学合理的乡村社区生活圈，布局“乡集镇-村/组”两个社区生活圈层级，强化乡域与村庄层面对农村基本公共服务供给的统筹。



- 对外交通：构建内畅外达的对外公路网体系，新建离石至临县碛口（晋陕界）高速公路和临县白文镇至碛口古镇一级公路，实现区域交通一体化。
- 构建“一高一纵两横”的公路网骨架。
 - 一高：离石至临县碛口（晋陕界）高速公路；
 - 一纵：黄河1号旅游公路；
 - 一横：省道349，省道248。
- 农村公路网规划：乡村道路全部改造为四级公路，路基宽度全部拓宽至5.5米，路面宽度全部拓宽至4.5米。
- 公共交通体系：构筑便捷畅达的镇域公交网，各村状均应设置公交乘降点，力争300米半径覆盖率达100%，加强与慢行交通衔接换乘，步行时间可达。



综合支撑体系

安全韧性 with 综合防灾

防洪规划

完善防洪设施建设，确定湫水河、陡泉河洪标准为20年一遇。各村庄边山支沟防洪标准为20年一遇，完成河道清淤。镇区内涝防治设计重现期为30年。

消防保障

规划建立二级乡镇专职消防队。其他镇消防站不能覆盖的村庄组建微型消防站，配备消防通信设备和灭火设施，增强消防安全保障能力。

抗震规划

招贤镇抗震设防基本烈度为VI度，一般工程和建、构筑物按VI度设防，重要的生命线工程提高1度设防。

公共安全

建立全镇协调统一的灾害监视、预测、预报、预警、指挥和救援等综合网络，完善综合防灾减灾规划和应急预案，保障应急物资储备与供应，全面提高减灾救援能力。

地质灾害防治

建立地质灾害巡回检查制度。以村委会为核心组成灾害巡回检查组，定期与不定期巡查村庄地质灾害易发区，发现潜在危险及时进行整治。

规划传导

规划传导用途管制

1 规划传导

约束性指标
控制线
一张图核对

- ▶ 明确各村庄永久基本农田保护面积、生态保护红线等约束性指标。
- ▶ 对永久基本农田保护线、生态保护红线、历史文化保护线、洪涝风险控制线等控制线进行严格管控。
- ▶ 各村庄规划应在编制和审查过程中加强与规划“一张图”核对，批复后纳入“一张图”。

2 农业地区

耕地管控
重点项目管控
其他管控

- ▶ 主要用于农业生产及配套设施建设，严格保护耕地特别是永久基本农田。
- ▶ 国家能源、交通、水利、国防等重点建设项目无法避开永久基本农田的，需经法定程序报批。
- ▶ 对重要水源地、文物等实行特殊保护制度，实行差别化管控，禁止在重要城镇下开采地下矿产资源。

3 生态地区

红线内管控
红线外管控

- ▶ 生态保护红线内原则按照禁止开发区域的要求进行管制。
- ▶ 生态控制区原则按限制开发区域的要求进行管制，严禁任何破坏生态功能的开发活动。

4 乡村地区

边界外管控

- ▶ 实行“详细规划+规划许可”和“约束指标+分区准入”的管制方式，依据乡镇国土空间规划或实用性村庄规划对村庄建设行为进行规划许可。