

为了贯彻落实《吕梁市国土空间总体规划(2021-2035年)》、《临县国土空间总体规划(2021-2035年)》以及《中共中央国务院关于建立国土空间规划体系并监督实施的若干意见》，适应新的发展要求，并向下指导未来详细规划调整与修编，体现全乡发展战略，突出公共利益和公共资源，统筹协调生态空间、公益性设施和文化风貌等底线型内容，强化空间引导和落地管控的管理平台，促进实现安业乡城乡融合发展，保障构建和谐社会总体目标的顺利实现，特编制《临县安业乡国土空间总体规划(2021-2035年)》。现将本规划征求意见稿予以公示，公示期为30日，欢迎社会各界和广大市民积极参与，提出宝贵意见和建议。

一、公示时间

2025年11月17日至2025年12月16日

二、公示意见和建议反馈方式

有关部门、社会各界、公众如有意见，可通过电子邮件、信函、传真等方式提出书面意见(署真实姓名、身份证号码、联系地址和通讯方式)，反馈至临县自然资源局。具体联系方式如下：

联系人：薛勇

电话：0358-4422006

电子邮箱：lxzrzyj892@163.com

通信地址：临县城内南关街287号

邮编：033200

三、公示内容

《临县安业乡国土空间总体规划(2021-2035年)》草案公示稿



临县 安业乡 国土空间总体规划

(2021-2035年)

草案公示稿
2025年12月

前言

安业乡，隶属于山西省吕梁市临县，地处临县南部，湫水河中游，东与玉坪乡相邻，南与大禹乡接壤，西与安家庄乡相连，北与临泉镇毗邻，距临县县城约5千米，区域总面积53.64平方千米。

规划基期年为 2020 年，规划期为2021 - 2035年，近期目标年为 2025 年，远期目标年为2035年。



目 录

- 01 目标与定位
- 02 总体格局
- 03 自然资源保护与利用
- 04 国土综合整治与生态修复
- 05 乡村振兴和发展
- 06 历史文化保护
- 07 支撑体系
- 08 乡政府驻地规划
- 09 规划传导与近期建设

01 目标与定位

□ 规划定位

临县城南交通集散支点 农文康旅创新融合发展示范区

□ 规划目标

到**2025年**，梳理乡村特色资源，以乡村e镇为平台，推动乡村数字化转型。

到**2035年**，生态资源进一步转化，提供高品质的生活环境和高质量的公共服务，三产融合发展进一步加速，文化要素深入乡村振兴、康养休闲、城乡建设，实现生态保护、产业发展、文旅创新与康养服务的系统协同。

02 总体格局

□ 底线管控

耕地与永久基本农田保护红线

严格落实耕地和永久基本农田保护目标，坚决守住耕地红线，采取“长牙齿”的措施保证耕地、永农的目标规模和稳定性。

规划至2035年，

全乡耕地面积不低于1975.21公顷。

永久基本农田保护面积不低于1403.76公顷。

城镇开发边界

落实临县城镇开发边界划定成果，安业乡城镇开发边界面积83.42公顷。

历史文化保护线

落实历史文化保护控制线8.82公顷，对历史文化遗产及其整体环境实施严格保护和管控。

村庄建设边界

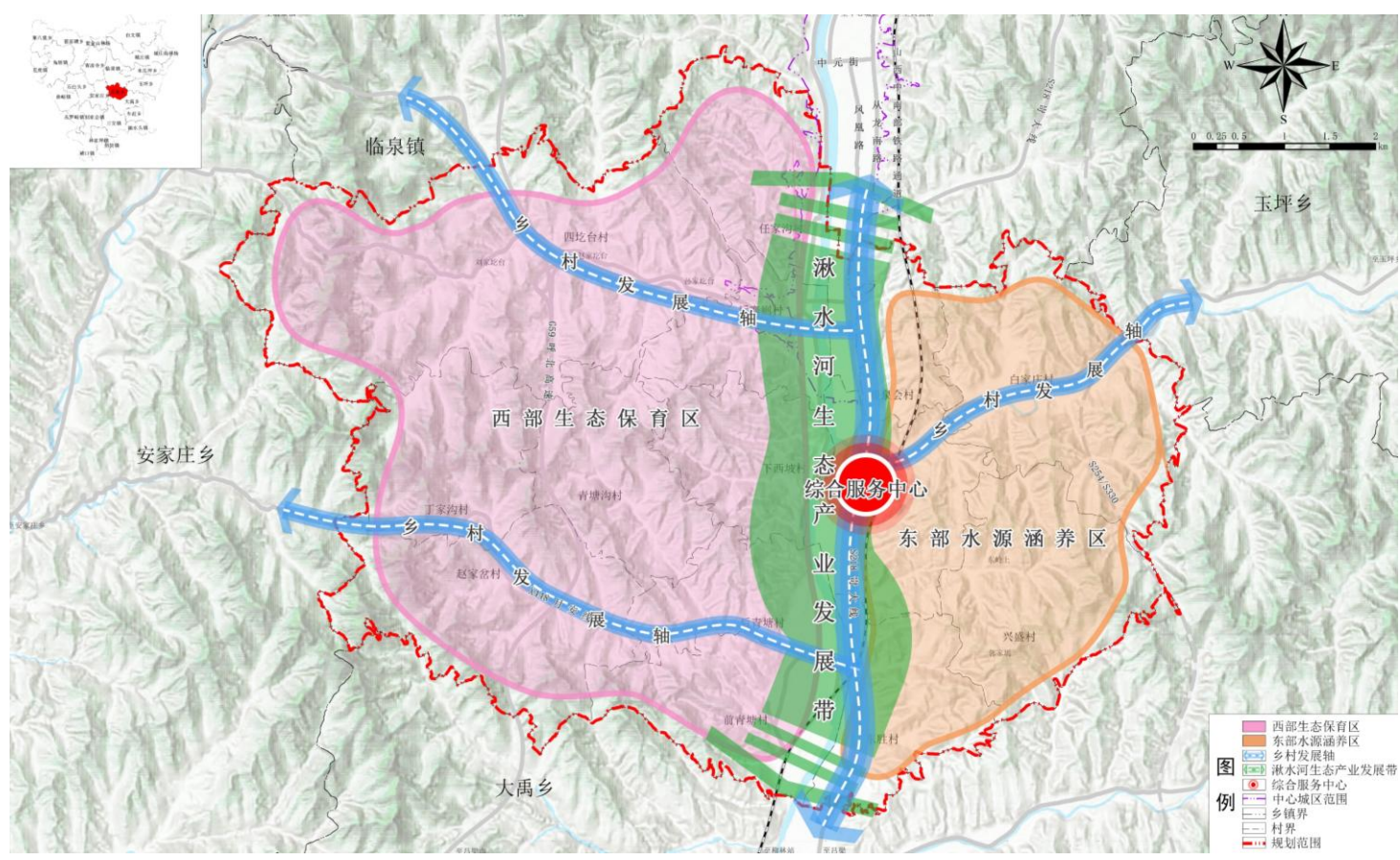
在上位规划下达的城乡建设用地规模约束下，结合上位规划需要在本区域落实的项目，确定未来用地规划布局，划定村庄建设边界。

02 总体格局

□ 总体格局

以资源环境承载能力和国土空间开发适宜性评价、国土空间开发保护底线为基础，统筹“山水林田草”等保护类要素和城乡、产业、交通等发展类要素布局，空间上构建“一心一带三轴两区”的总体格局：

- 一心：乡政府驻地综合服务中心。
- 一带：湫水河生态产业发展带。
- 三轴：沿省道S218、县道X448等形成的乡村发展轴。
- 两区：东部水源涵养区和西部生态保育区。



03 自然资源保护与利用

□ 耕地资源

以确保粮食安全和生态安全为目标，坚持耕地保护优先，数量、质量与生态并重，实行最严格的耕地保护制度，严格控制耕地转为非耕地。落实永久基本农田保护任务，对优质耕地从严保护。在永久基本农田集中连片区域，完善农业基础设施，提高耕地质量和产能，强化高标准农田建设，引导适度规模化经营。

□ 林草资源

全面保护林地。按照发展现代林业和建设生态文明社会的要求，严格实施林地用途管制，切实保护现有林地，以本土和名优树种为主，构建生态防护林、景观生态林等林网体系，有效补充林地数量，引导节约使用林地，确保林地资源稳定。

□ 湿地资源

禁止下列破坏湿地及其生态功能的行为：开（围）垦、排干自然湿地，永久性截断自然湿地水源；擅自填埋自然湿地，擅自采砂、采矿、取土；排放不符合水污染物排放标准的工业废水、生活污水及其他污染湿地的废水、污水，倾倒、堆放、丢弃、遗撒固体废物；过度放牧或者滥采野生植物，过度捕捞或者灭绝式捕捞，过度施肥、投药、投放饵料等污染湿地的种植养殖行为。

□ 水资源

严格地下水利用管控，不断优化水资源配置，农业灌溉逐步减少地下水开采，改以地表引水为主，大力推行节水灌溉技术；再生水用于灌溉农田、洗车、绿化、洒水降尘等，逐步建成节水型经济。加强农村饮用水水源地规范化建设，稳步推进农村饮用水水源保护工作。

04 国土综合整治与生态修复

□ 国土综合整治

农村建设用地整治

遵循“宜林则林、宜耕则耕、宜草则草”的原则，因地制宜、大力推进闲置、低效农村宅基地、废弃地的复垦利用，盘活农村居民点低效利用土地。

高标准农田建设

规划至2035年，永久基本农田全部建设成为高标准农田。

□ 生态修复

矿山生态修复

按照“边开采、边修复”的原则，做到生态保护与矿产资源开采的有序实施。新建矿山严格按照绿色矿山标准设计建设。

国土造林绿化

以生态敏感、脆弱地区为重点，本着因地制宜、适地适树的原则，开展防护林体系综合修复和治理，实施造林绿化工程。



05 乡村振兴和发展

□ 村镇体系

立足城乡融合发展，坚持中心集聚、轴线拓展、点线带面、协调发展的原则，综合考虑乡域内城乡村分布与规模，构建1个中心城区、1个乡政府驻地、1个中心村和10个一般村的镇村等级结构。

中心城区

任家沟村、暖泉会村、后寨则村、下西坡村、安业村、四圪台村等村的部分区域。

乡政府驻地

安业村。

中心村

前青塘村。

一般村

白家庄村、后青塘村、丁家沟村、东胜村、暖泉会村、青塘沟村、四圪台村、下西坡村、兴盛村、赵家岔村。

□ 村庄分类

规划全乡村庄分为城郊融合类、集聚提升类、特色保护类3种类型。

城郊融合类

后寨则村、暖泉会村、任家沟村。

集聚提升类

安业村、白家庄村、东胜村、后青塘村、四圪台村、下西坡村、丁家沟村、青塘沟村、兴盛村、赵家岔村。

特色保护类

前青塘村。

05 乡村振兴和发展

□ 产业发展

第一产业

推进粮食生产优质增效。通过高标准农田建设，推广良种使用、平衡施肥、精量播种、合理密植等先进有机旱作农业种植技术，提高科技推广普及率，实现有机无机结合、农机农艺配套，辐射带动全乡粮食生产。

第二产业

深耕“青塘粽子”特色食品加工产业，丰富杂粮、蜂蜜加工等农副产品加工。依托现有醋业及红枣种植基础，开发枣醋、枣酒、养生果醋饮品、醋基调味料包，满足多元化需求，构建差异化发展路径。利用苇田资源，开发苇席、苇帘、装饰品等，发展手工业与工艺品制造产业。

第三产业

提升特色农产品生产经营水平，充分利用现有产业基础及历史文化资源，发展文旅康养休闲产业。开展智慧民宿、乡村体验、农耕文化、田园景观、民俗传承等活动，打造康养社区、精品示范基地，有机家庭农场，现代化的设施农业、蔬菜工厂，青少年自然郊野等活动空间，形成“非遗传承+现代农业+文旅康养”产业生态圈，实现乡村振兴。

06 历史文化保护

□ 历史文化保护

保护历史文化名村、传统村落、各级文物保护单位等各类物质和非物质文化遗产。遵循“整体性保护”的原则，保护历史遗存的真实载体和历史信息。

中国历史文化名村和中国传统村落

重点保护体现名村和传统村落历史格局的文物、历史建筑、传统风貌建筑、历史街巷、古树名木、古桥、古井及传统路面铺装等要素，保护传统风貌和空间尺度、相互依存的农田、林地和水网等体现农耕文化的景观环境。

物质文化遗产

在文物保护单位的保护范围内不得进行文物保护工程以外的其他建设工程或者爆破、钻探、挖掘等作业；因特殊情况需要进行的，必须保证文物保护单位的安全。

在文物保护单位的建设控制地带内进行建设工程，不得破坏文物保护单位的历史风貌。

建设工程选址应当尽可能避开不可移动文物，因特殊情况不能避开的，应当尽可能实施原址保护。

非物质文化遗产

对其代表性传承人和代表性传承单位，鼓励和支持其开展传承活动。

07 支撑体系

□ 综合交通

➤ 铁路规划

现状山西中南部铁路通道及临县站。

➤ 公路网规划

高速公路：现状G59呼北高速及临县南高速出入口。

省道： S218。

县道： X448等。

乡道：乡域内多条乡道。

农村公路：开展农村公路升级改造工程，实现建制村通双车道公路，优化农村公路网络，推进较大人口规模自然村组通硬化路建设。

□ 公共服务设施

➤ 城镇层级

构建活力便捷的集镇中心，文化、体育、医疗、教育等服务要素宜临近生活性街道、交通节点、公园水系等布局，形成功能复合、便捷可达、环境宜人的集镇公共活动中心。

➤ 村/组层级

引导要素适度集聚，打造生活生产生态融合、服务要素适度集中、空间尺度舒适宜人的空间格局。村/组层级应当配置公共服务设施村卫生室、老年活动室、文化活动室、农家书屋、便民农家店、村务室、物流配送点。

07 支撑体系

□ 市政基础设施

供水

加快城乡供水管网建设，着力推进城乡供水一体化，构建符合安业乡经济社会发展的城乡供水体系。

排水

推进城乡排水一体化工程建设，全面实施雨污分流，实现污水“全收集、全处理”的工作目标。

电力

加强城乡电力基础设施建设，提升供电服务和民生用电保障能力，助力经济高质量发展。

通信

推进通信网络基础建设，加大基站建设力度，搞好优化补点，通信全面发展5G 网络。

燃气

提高天然气清洁能源利用水平，强化多气源建设，优化能源结构，推动绿色低碳经济发展。

供热

完善城乡供热设施建设，积极构建绿色、节约、高效、协调的清洁供暖体系。

环卫

建立和完善城乡生活垃圾分类投放、收运、处理体系，实现生活垃圾“资源化、减量化、无害化”目标。

07 支撑体系

□ 安全韧性与综合防灾

防洪排涝

坚持防外洪与治内涝，防洪工程与市政建设联动，工程措施与非工程措施相结合的基本原则，因地制宜，综合治理。

消防

落实“预防为主、防消结合”的工作方针，组织专业消防队伍，加大消防宣传力度，提高全民防火意识和自救能力。

抗震防灾

提高城乡建设抗震水平，新建、扩建、改建建设工程达到抗震设防要求。

人防工程

按照“长期准备、重点建设、平战结合”的原则，建设强大巩固的现代人防体系。

地灾防治

提升地质灾害监测预警水平，推进实施地质灾害治理工程，加强地质灾害处置能力，逐步建立与经济社会发展相适应的地质灾害防治体系。

08 乡政府驻地规划

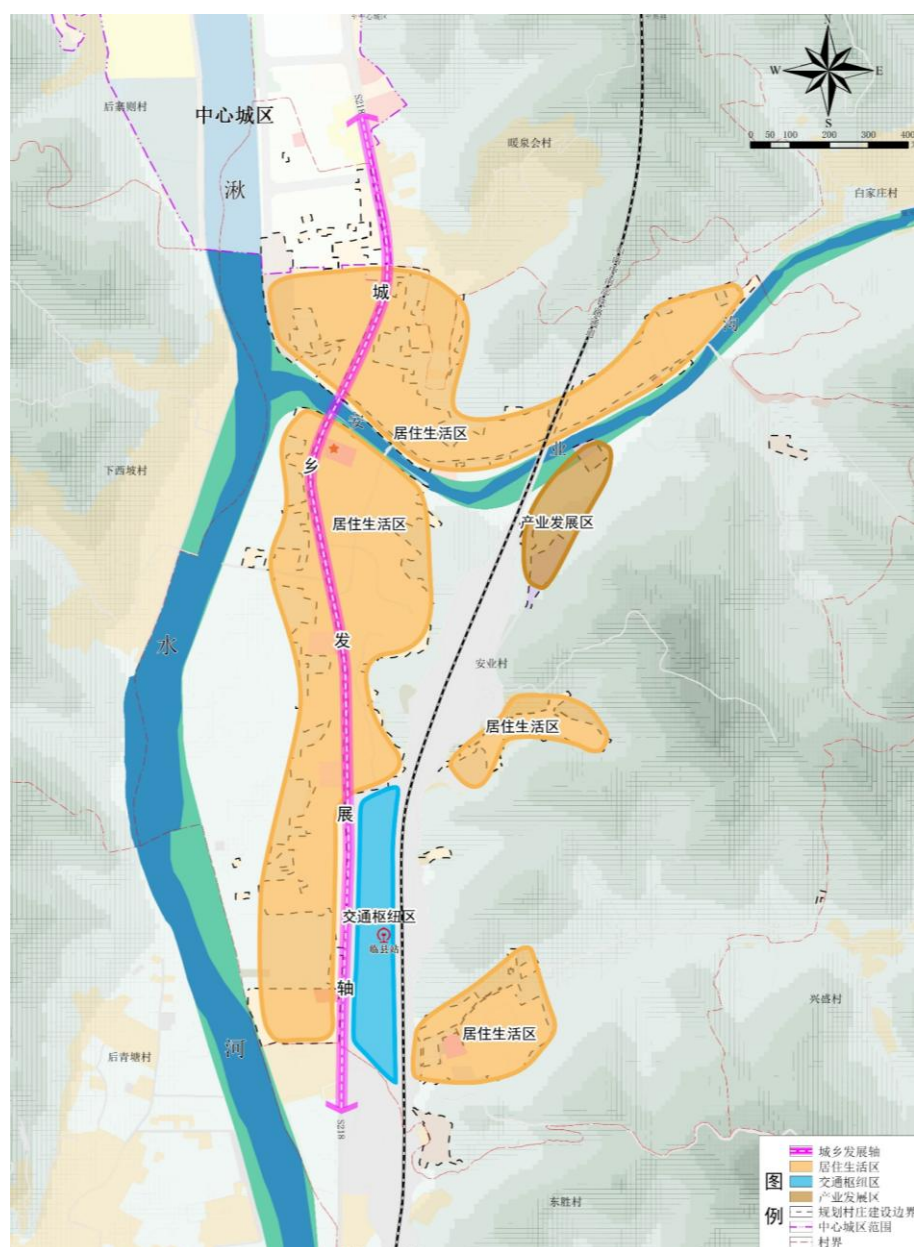
□ 空间结构

基于乡政府驻地发展现状和空间形态布局的分析，统筹中心城区功能布局，结合现状场地条件，以省道S218为依托，规划形成“一心一轴三区”的空间结构。

一心：以乡政府为核心的公共服务中心。

一轴：以省道S218形成的城乡发展轴。

三区：居住生活区、交通枢纽区、产业发展区。



09 规划传导与近期建设

▣ 村庄发展指引

居民点体系等级结构表

行政单位 序号及名称	等级	人口规模	职能分工	备注
1 安业村	乡政府驻地	1000-5000人	全乡的政治、经济、文化、公共服务中心，城镇化型、农贸型	
2 白家庄村	一般村	500-1000人		农贸型
3 丁家沟村	一般村	500人以下		农贸型
4 东胜村	一般村	1000-5000人		农贸型
5 后青塘村	一般村	1000-5000人		农贸型
6 后寨则村	中心城区	1000-5000人		城镇化型、农贸型
7 暖泉会村	一般村	1000-5000人		城镇化型、农贸型
8 前青塘村	中心村	1000-5000人		农贸型
9 青塘沟村	一般村	500人以下		农贸型
10 任家沟村	中心城区	1000-5000人		城镇化型、农贸型
11 四圪台村	一般村	1000-5000人		农贸型
12 下西坡村	一般村	500-1000人		农贸型
13 兴盛村	一般村	500人以下		农贸型
14 赵家岔村	一般村	500人以下		农贸型

村庄规划编制单元分类统计表

编制单元类别	涉及行政村名称	涉及行政村个数
单独编制	安业村、白家庄村、丁家沟村、东胜村、后青塘村、暖泉会村、前青塘村、青塘沟村、四圪台村、下西坡村、兴盛村、赵家岔村	12
与乡镇级规划合并编制	—	0
相邻行政村合并编制	—	0
暂无条件编制	—	0
不编制	任家沟村、后寨则村	2

09 规划传导与近期建设

□ 近期建设

以重大工程和重点建设项目为抓手，统筹管控边界和管控要求，对近期的国土开发、保护、整治项目及用地安排制定近期实施规划，重点针对交通、电力、水利、旅游、民生教育等项目进行建设安排。

□ 实施保障

积极引导公众参与

充分利用各种媒介、乡政府、村集体宣传栏等向社会公布和宣传安业乡国土空间规划，建立规划宣传和交流互动机制，将规划核心内容及时公示公告，征求公众意见，确保规划好用、管用和实用。提高全社会对国土空间规划及实施重要性的认识，增强规划意识，提高维护和执行规划的自觉性，推进规划的实施。

强化规划权威性

规划一经批复，任何部门和个人不得擅自修改、违规变更，因国家重大战略调整、重大项目建设或行政区划调整等确需修改规划的，须先经规划审批机关同意后，方可按法定程序进行修改。对国土空间规划编制和实施过程中的违规违纪违法行为，要严肃追究责任。