

临县八堡乡 国土空间规划

(2021—2035年)

【 草案公示 】



前言

为构建新时代科学适度有序的国土空间布局体系，统筹推进国土空间开发利用，全面提升国土空间治理能力，大力推动高质量建设，贯彻《中共中央国务院关于建立国土空间规划体系并监督实施的若干意见》（中发〔2019〕18号）等文件精神，按照国家及省市相关要求，八堡乡政府组织编制了《八堡乡国土空间规划（2021-2035年）》（以下简称《规划》）。

《规划》是对八堡乡全域国土空间开发、资源环境保护、国土综合整治和保障体系建设等做出总体部署与统筹安排，是强化国土空间用途管制、优化宏观调控和资源配置的重要公共政策与管理手段，是编制相关专项规划、详细规划和进行各项建设活动的法定依据，是协调人口资源环境与社会经济发展的战略性、基础性和综合性规划。

《规划》目前已形成草案，为广泛凝聚社会共识，现面向社会公众公开征询意见，征询意见公示期为一个月。

目录

1. 总则

指导思想
规划范围
规划层次
规划期限

2. 目标与定位

规划目标
总体定位

3. 国土空间格局

总体格局
底线约束
规划分区

4. 自然资源保护和利用

耕地资源
水资源
林草资源

5. 国土综合整治与生态修复

高标准农田建设
农村建设用地整治工程
宜耕地后备资源开发复垦
工矿用地复垦
黄河流域临县段赶支流生态修复综合治理项目
沿黄沟壑区（临县段）植被恢复与退化草地修复项目
黄河流域（临县段）生态修复项目

6. 乡村布局与产业

镇村体系
村庄分类
产业规划

7. 历史文化与景观风貌

历史文化保护与传承
景观风貌

8. 国土空间支撑体系

综合交通
基础设施

9. 乡政府驻地

乡政府驻地公共设施
乡政府驻地空间形态与景观风貌
道路系统

10. 实施保障机制

明确规划落实与传导
制定近期实施计划
完善规划实施保障机制

总则

八堡乡 (2021—2035)

- 指导思想
- 规划范围
- 规划层次
- 规划期限

1.1指导思想

以习近平新时代中国特色社会主义思想为指导，全面贯彻党的二十大精神，深入落实习近平总书记四次视察山西重要讲话精神，统筹推进“五位一体”总体布局，协调推进“四个全面”战略布局，围绕八堡乡社会经济发展总体部署，以人民为中心，实施乡村振兴战略，面向绿色发展与新旧动能转换等发展需求，充分发挥八堡乡综合服务中心的辐射带动能力。以2020年国土变更调查成果为基础，落实耕地和永久基本农田保护线、生态保护红线、城乡开发边界三条控制线，优化国土空间开发保护格局，加快转变国土开发利用方式，高效统筹山水林田湖草等自然资源，全面提升国土开发质量和效率，推进国土空间治理体系和能力现代化，为开创临县高质量发展新局面提供有力支撑和保障。

1.2 规划范围与期限

■ 规划范围

规划范围为临县八堡乡行政辖区范围，包含八堡村、曹家沟村、柴段咀村、地林山村、雷家沟村、李家洼村、马家湾村、桃堡洼村、武家庄村、西洼村、新庄则村、枣树塬村、周家沟村13个行政村，国土面积12686.15公顷。

■ 规划层次

临县八堡乡国土空间总体规划包括乡域和乡政府驻地两个层次。

乡域层面突出国土空间格局、空间用途管制、三条控制线、乡村体系、综合支撑体系、区域协同、资源要素保护与利用等内容。

乡政府驻地层面突出用地布局、住房建设、设施安排和特色风貌引导等内容。

■ 规划期限

本次规划期限为 2021 年—2035 年。

近期：2021—2025 年；

远期：2026—2035 年。

目标 与 定位

八堡乡 (2021—2035)

- 规划目标
- 总体定位



目标与定位

目标与定位

2.1规划目标

总体目标

以习近平新时代中国特色社会主义思想为指引，深入贯彻落实习近平总书记视察山西重要讲话重要指示，认真落实中央和省市县镇党委工作会议精神，立足新发展阶段，贯彻新发展理念，融入新发展格局，以乡村振兴为总抓手，坚持党建统领，，将八堡乡打造为“**生态优先、三宝兴乡、文旅赋能**”的生态保育型特色产业强乡。

分项目标

到2025年，村级集体经济振兴发展，三产融合发展明显提升，乡风文明程度明显提高，法治建设深入推进，社会治理能力现代化水平不断增强，人民生活水平明显改善，人民群众获得感和幸福感进一步增强。

到2035年，过构建“种植养殖—精深加工—品牌文旅”全产业链体系，推动产业结构从原料输出向高附加值跃升；同步强化“八堡三宝”区域品牌建设，以农文旅融合为抓手，依托电商赋能，实现生态保护、产业增值与富民增收的协同发展。

2.2总体定位

**依托黄河一号旅游公路，
以现有的红枣、羊肉、手工挂面
等产业为基础，打造
“生态优先、三宝兴乡、文旅赋能”的
生态保育型特色产业强乡**

——突出特色产业优势、高质量转型示范带动

国土空间格局

八堡乡 (2021—2035)

- 总体格局
- 底线约束
- 规划分区



3.1总体格局

构建**一心、一带、两轴、三区**乡域国土空间开发保护格局

“一心”，乡域综合服务中心，即八堡乡驻地乡镇发展主核心；

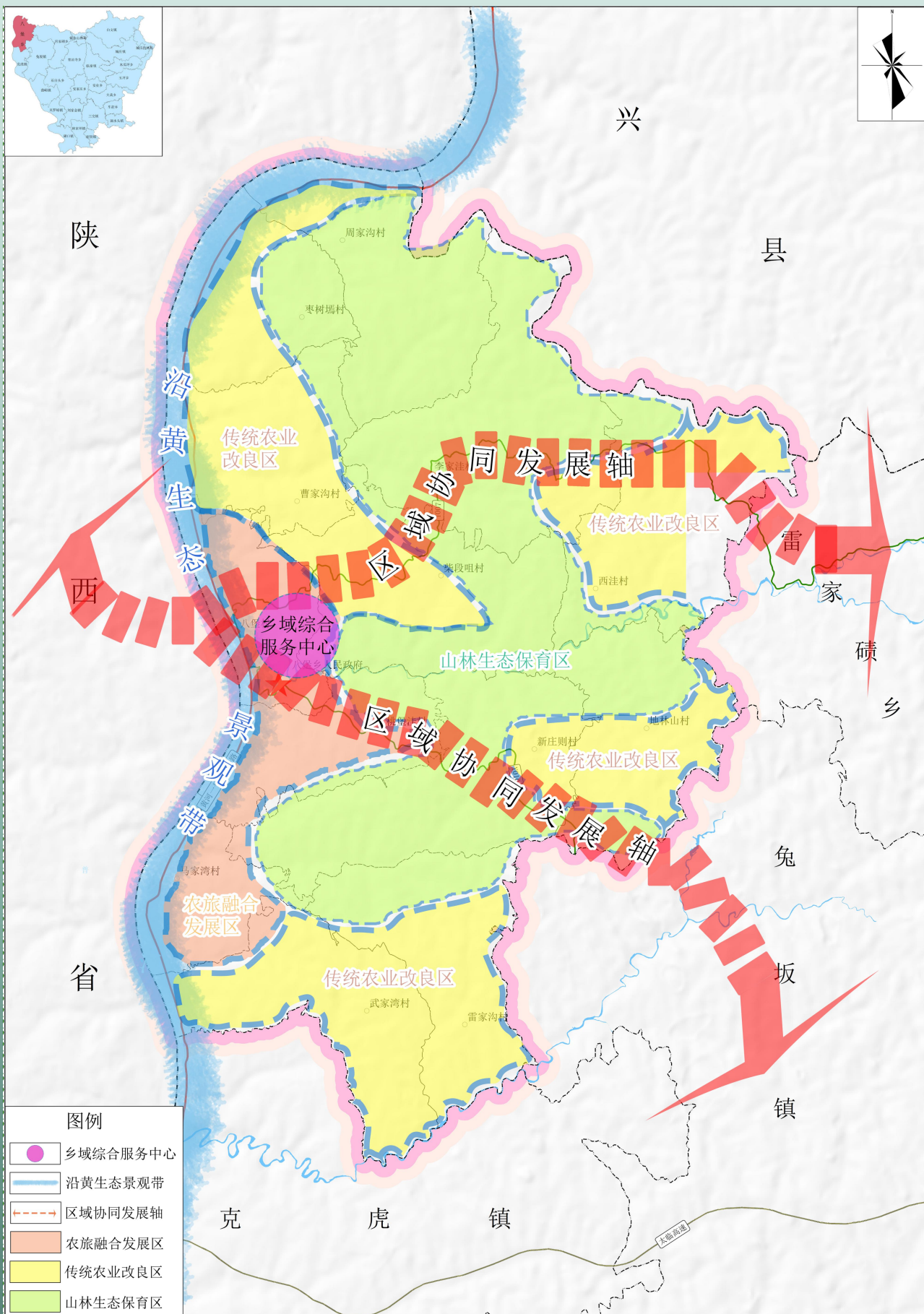
“一带”，八堡乡乡域内黄河及周边湿地构成沿黄生态景观带；

“两轴”，乡域内010、007乡道为与其他乡镇联动发展的主要道路，构建区域协同发展轴；

“三区”，农旅融合发展区、山林生态保育区、传统农业改良区。

国土空间格局

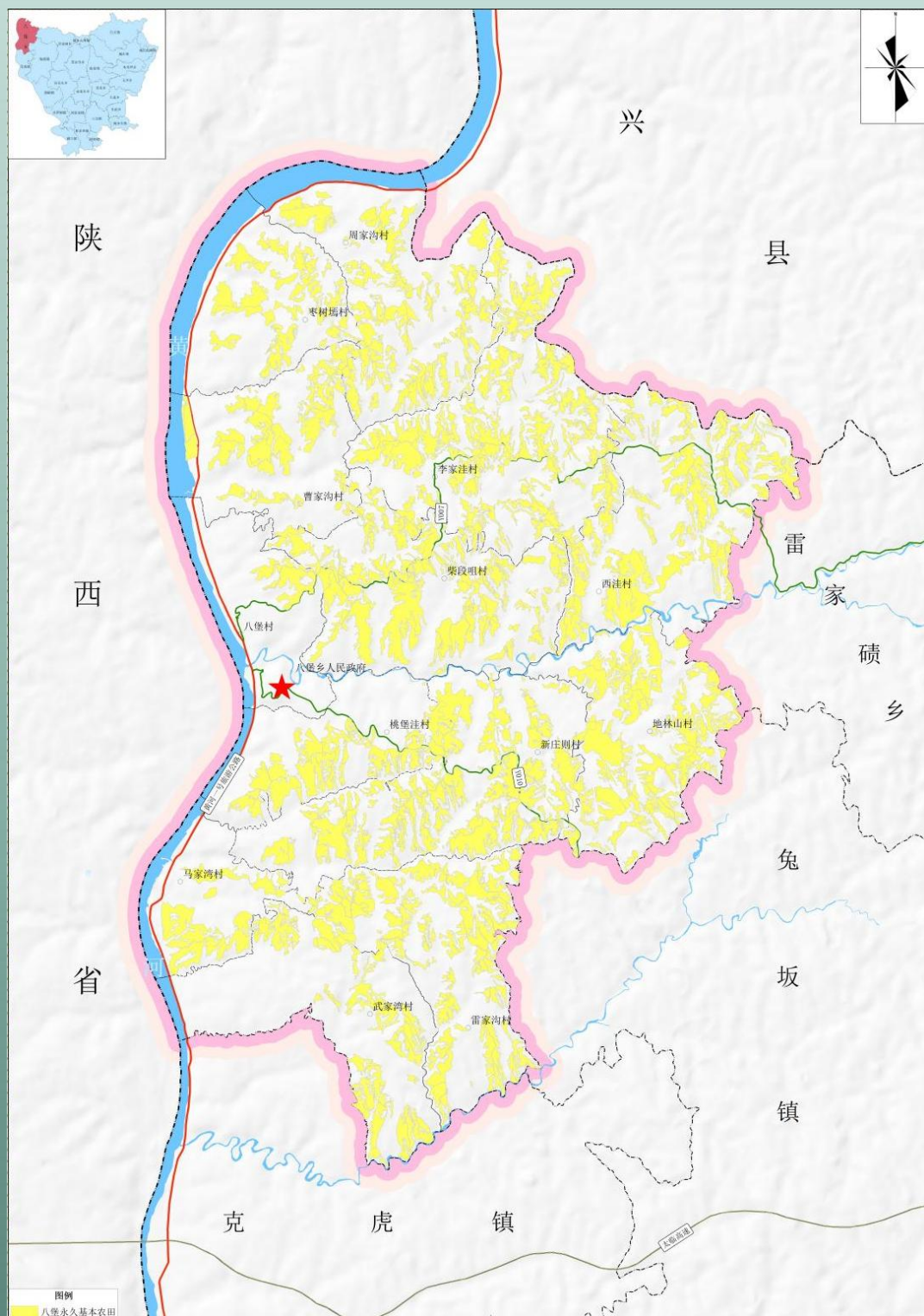
叁



3.2底线约束

永久基本农田

规划落实县级规划确定的永久基本农田3019.92公顷，占全域国土总面积27.40%，在各个村均有涉及。

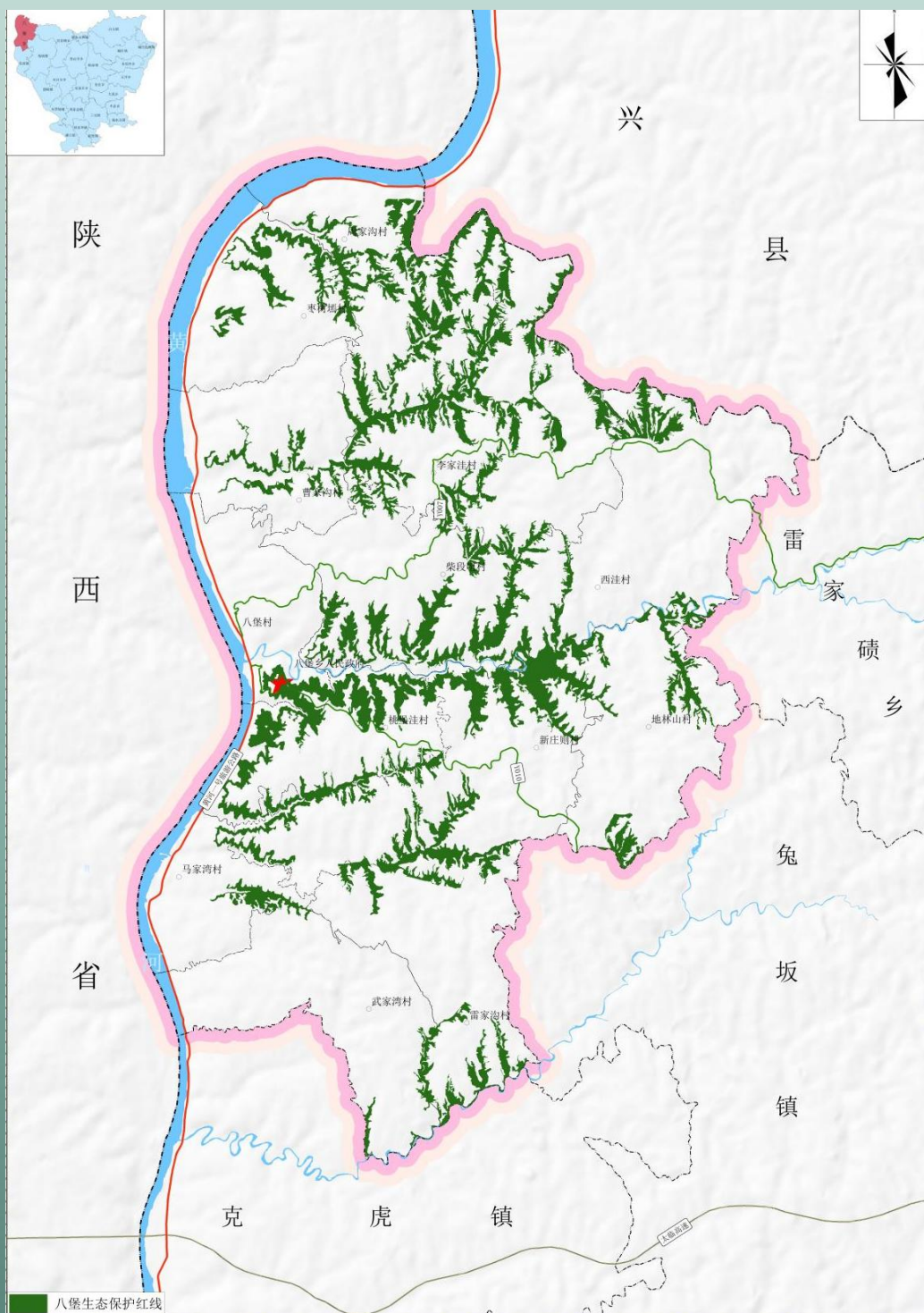


3.2底线约束

生态保护红线

规划至2035年 落实生态保护红线 **1917.40公顷**
占比15.11%

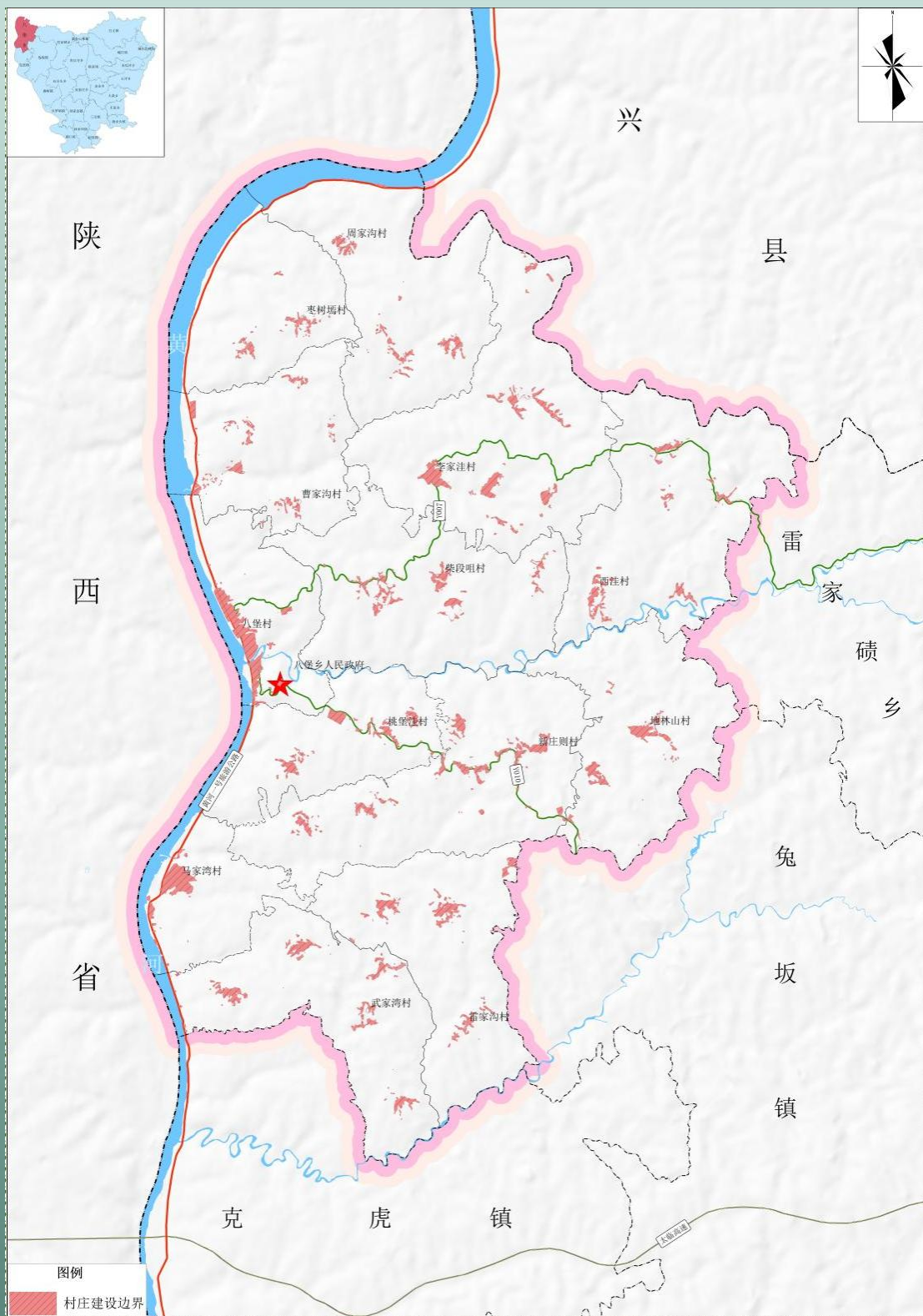
分布区域：主要位于八堡乡北部及中部区域。



3.2底线约束

村庄建设边界

八堡乡村庄建设边界为428.89公顷。占比3.38%。



3.2底线约束

历史文化保护线

八堡乡历史文化保护线面积为2.95公顷，其中保护区范围为1.28公顷、建设控制地带范围为1.67公顷。

3.2底线约束

洪涝风险控制线

八堡乡洪涝灾害控制线面积为51.50公顷，主要为八堡河。

管控要求：

严格管控水系岸线开发利用活动，各类建设活动不得非法侵占水域水系岸线，禁止影响防洪排涝和行洪安全的项目建设。在水域水系保护线内，禁止建房、开渠、打井、开采地下资源等活动。

3.3规划分区

农田保护区

——区内实行特殊保护，一般建设项目不得占用永久基本农田，重大建设项目选址确实难以避让的，要对占用的必要性、合理性和补划方案的可行性进行严格论证，按照“数量不减、质量不降、布局稳定”的要求进行补划。

生态保护区

——区内以自然生态保护为主要功能导向，实行最严格的准入标准，严禁任何不符合主体功能定位的开发活动，任何单位和个人不得占用或改变原国土用途。

生态控制区

——生态保护红线外，需要予以保留原貌、强化生态保育和生态建设、限制开发建设的自然区域。

乡村发展区

——区内重点加强基础设施建设，提升村庄公共服务水平，因地制宜发展村庄产业。严禁集中连片的城镇开发建设。坚决制止耕地“非农化”行为，禁止占用耕地建窑、建坟或者擅自在耕地上建房、挖砂采石、采矿、挖田造湖造景、超标准建设绿色通道。

矿产能源发展区

——严格矿产开发准入条件，强化矿产资源节约与综合利用，开展矿山地质环境治理与矿区土地复垦，发展矿业领域循环经济。因建设项目压覆地下矿产资源，需对压覆的矿产资源进行评估，报自然资源部门审批。

自然资源

保护和利用

八堡乡 (2021—2035)

■ 耕地资源

■ 水资源

■ 林草资源



自然资源保护和利用

4.1.1 耕地资源

耕地资源的分布情况

规划基期，八堡乡耕地为3883.64公顷，规划2035年全区耕地保有量目标为3476.05公顷。

永久基本农田保护目标情况

规划至2035年，八堡乡永久基本农田保护面积不低3198.06公顷。

4.1.2 耕地资源保护和利用措施

稳定优质耕地布局

严格落实3476.05公顷耕地保有量和3198.06公顷永久基本农田保护指标。健全耕地保护责任目标考核机制，八堡乡人民政府应明确耕地保护目标责任，层层分解落实耕地保有量和永久基本农田保护任务至管辖村庄，压实耕地保护主体责任。

推进耕地质量建设

积极推进土地综合整治、农田整治及高标准农田建设，不断提高耕地和永久基本农田质量，推动永久基本农田集中连片。

严格耕地占补平衡

按照“以补定占、先补后占、占优补优”的原则，全面落实建设单位法定耕地占补平衡义务和属地耕地保护责任，确保全乡耕地动态平衡。

4.2水资源

落实水源涵养区和重要河湖岸线

落实黄河八堡乡段及八堡河重点水源涵养区和重要河湖岸线。

水资源保护

地表水：做好乡域内黄河及八堡河水源治理工作，保水建林，减少入河的污染物，污水达标排放，污染物集中处理。

地下水：合理开采地下水，杜绝超采现象，禁止用水井和渗坑进行回灌等行为。

加强水资源利用治理

发展生态农业，控制化肥施用量，通过生物措施与工程措施相结合的方式减少土壤氮磷流失，减少对水域的氮磷污染。完善排水体制，建立完善的污水排放、处理系统。



4.3林草资源

加强林地管护

严格林地红线管理和实行林地分级管理制度。

遏制林地退化

对已经退化为灌丛、疏林地、荒山荒地的有林地，有针对性地规划和实施退化林地修复工程。

生态公益林建设

以生态林建设为重点，稳定生态公益林地面积，有目的地经营培育高质量、高密度、多树种、多层次的水源涵养林，优化区域森林群落结构和有林地树种结构，提高森林生态等级和林地的整体质量，使林地的水源涵养能力达到最佳，发挥最大的森林生态效益。

造林绿化空间

八堡乡造林绿化空间为452.19公顷。





国土综合整治与生态修复

八堡乡 (2021—2035)

- 高标准农田建设
- 农村建设用地整治工程
- 宜耕地后备资源开发复垦
- 工矿用地复垦
- 黄河流域临县段干支流生态修复综合治理项目
- 沿黄沟壑区（临县段）植被恢复与退化草地修复项目
- 黄河流域（临县段）生态修复项目

国土综合整治与生态修复

高标准农田建设

通过土地平整、土壤改良、灌溉与排水设施配套、田间道路修整、农田防护林建设等工程，全面提升农田质量，在八堡乡内构建土地平整、集中连片、设施完善、农电配套、土壤肥沃、生态良好、抗灾能力强的旱涝保收、高产稳产的耕地。

农村建设用地整治工程

八堡乡农村建设用地整治规模13.32公顷，补充耕地4.54公顷，实施区域涉及曹家沟村、柴段咀村、李家洼村、桃堡洼村、西洼村、新庄则村、周家沟村7个行政村。

宜耕地后备资源开发复垦

土地开发以宜农未利用地开发为主，因地制宜开垦宜耕未利用地，在开发未利用地的同时重视生态环境的保护，实现土地的多种用途共存以及人与自然的和谐共生。八堡乡全域宜耕后备土地资源开发133.61公顷，补充耕地30.85公顷。

工矿用地复垦

通过工矿用地复垦，有效增加八堡乡耕地资源储备，改善区域生态环境，为乡村产业发展提供新的空间载体。**八堡乡工矿用地复垦面积为2.07公顷，补充耕地0.95公顷，实施区域为桃堡洼村。**



国土综合整治与生态修复

黄河流域临县段干支流生态修复综合治理项目

涉及面积0.03公顷，位于八堡村。加强该区域的湿地与水域生态修复。

沿黄沟壑区（临县段）植被恢复与退化草地修复项目

八堡乡沿黄沟壑区（临县段）植被恢复与退化草地修复面积为1611.28公顷，通过低效林改造及退化草地修复等工程对该区域林草生态进行修复。

黄河流域（临县段）生态修复项目

以控制水土流失、恢复植被、改善环境为核心目的，重点实施该段淤地坝群防护、沟道治理等水土保持工程。



乡村布局

与产业

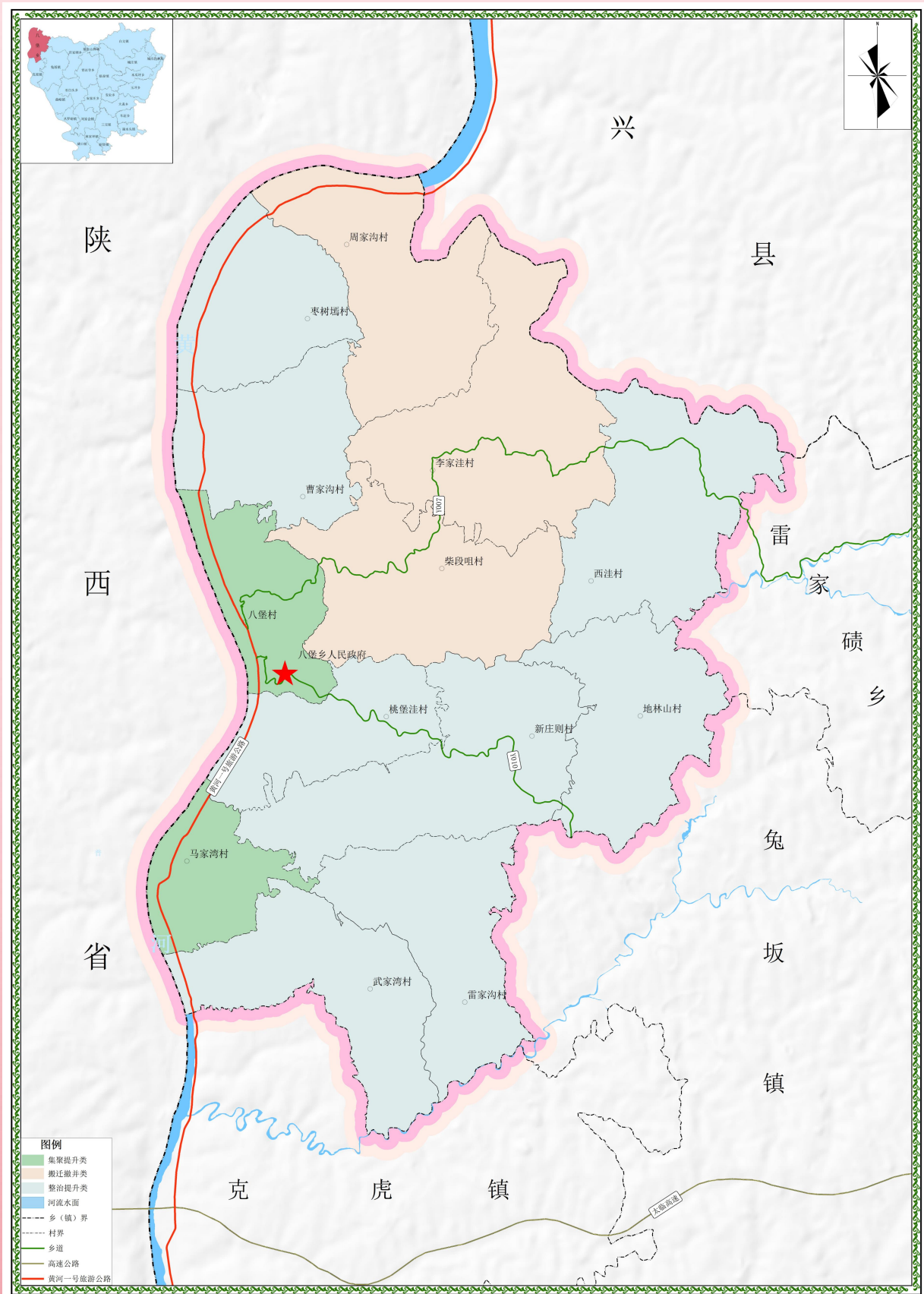
八堡乡 (2021—2035)

- 镇村体系
- 村庄分类
- 产业规划



村庄布局与产业

村庄布局与产业





6.1镇村体系

构建“1个乡政府驻地、1个中心村、 11个一般村”的等级。

镇村居民点体系规模结构一览表

镇村等级	行政村名称	数量
乡政府驻地	八堡村	1
中心村	马家湾村	1
一般村	曹家沟村、柴段咀村、地林山村、雷家沟村、李家洼村、桃堡洼村、武家庄村、西洼村、新庄则村、枣树塬村、周家沟村	11

注：上表标红村落已作村庄规划，其他村庄实行“通则式”管理。

6.2村庄分类

结合县域村庄布局和乡村振兴战略要求，将镇域13个行政村分为：集聚提升类、搬迁撤并类、 整治提升类。

村庄类型	村庄名称	数量
集聚提升类	八堡村、马家湾村	2
搬迁撤并类	柴段咀村、李家洼村、周家沟村	3
整治提升类	曹家沟村、地林山村、雷家沟村、桃堡洼村、武家庄村、西洼村、新庄则村、枣树塬村	8

6.3产业规划

“以特色农业为根基、绿色加工为引擎、黄河文旅为纽带，构建‘三产融合、双核驱动、全域联动’的产业体系”。

第一产业：夯实特色农业根基，打造绿色原料基地。红枣产业升级，推广抗裂果品种和节水灌溉技术，建设标准化枣园；在梯田区域扩大种植规模，形成集中连片生产基地。小杂粮与饲料种植，扩大高粱、荞麦、豆类等旱作小杂粮种植。生态养殖规模化，在非沿黄村庄建设标准化养殖场，推广“合作社+农户”模式。

第二产业：八堡村加工核心区建设，主要为红枣精深加工、手工挂面产业化、羊肉冷链分割与预制菜。

第三产业：（1）打造“黄河一号旅游公路”文旅经济带；（2）黄河主题旅游路线设计。

历史文化与景观风貌

八堡乡 (2021—2035)

- 历史文化保护与传承
- 景观风貌

7.1历史文化保护与传承

自然与历史文化资源统计表

历史文化资源类别	名录	级别	备注
文物保护单位	宿皇寺	省级	古建筑
文物保护单位	新庄则真武庙	省级	古建筑
文物保护单位	天王寺石窟	县级	古建筑

7.2 景观风貌

乡镇风貌定位：

八堡乡是以“黄河生态屏障为根基、旱作梯田肌理为脉络、窑洞村庄更新为载体”的晋西生态型山乡典范。通过构建四级管控分区，统筹生态安全与乡土风貌传承，形成“**黄河守护—梯田共生—村庄焕新—林牧涵养**”的晋西生态乡镇，实现生态安全峪乡土风貌的协同发展。

风貌管控分区与开发指引

（1）黄河生态核心保护区（Ⅰ级管控区）

西起黄河岸线，东延1公里带状区域，含悬崖、陡坡及台塬边缘。现状居民点逐步迁移；实施崖壁植生袋修复、退耕还草工程，拆除违建并保留古渡口遗址作为自然解说点，确保黄河生态廊道完整性。

（2）沟塬梯田农业风貌区（Ⅱ级管控区）

覆盖中部梁峁集中耕作区，以枣园、旱作梯田为主体。限低强度配套建设（密度 $\leq 8\%$ ，容积率 ≤ 0.1 ），禁止占用基本农田及 15° 以上陡坡。

（3）村庄更新与绿色产业区（Ⅲ级管控区）

聚焦八堡村、马家湾村沿旅游公路节点。八堡村作为综合服务中心允许中低强度开发（密度 $\leq 35\%$ ，容积率 ≤ 0.8 ），马家湾村作为旅游门户控制开发强度（密度 $\leq 25\%$ ，容积率 ≤ 0.5 ）。

（4）林牧融合生态涵养区（Ⅳ级管控区）

东部偏远村庄及生态林地，仅允许既有农房改造及必要养殖设施（密度 $\leq 5\%$ ，容积率 ≤ 0.05 ）。

国土空间 支撑体系

八堡乡 (2021—2035)

- 综合交通
- 基础设施

8.1综合交通

旅游公路

乡域范围内旅游公路：黄河一号旅游公路。

县乡道路

八堡乡乡域内现状乡道为010乡道、007乡道。

构建便捷高效的地方经济干线网络和普惠公平的乡村公路网络。推进“四好农村路”建设，升级改造县乡道路，打通断头路。

8.2基础设施



马家湾村、曹家沟村内设置水塔，实现管网入户；其他村设有深水井，均实现了管网入户。

供水



规划八堡乡新建1座污水处理站

雨污



规划八堡乡接兔坂35kv变电站作为供电电源点，电源经村庄10kv变压器降压后供应给用户。

电力



规划八堡乡实现集中供暖全覆盖，周边部分农村完成集中供暖、煤改气或煤改电工程，还有部分农村居民点主要依靠烧煤、烧柴的方式供暖。

供热



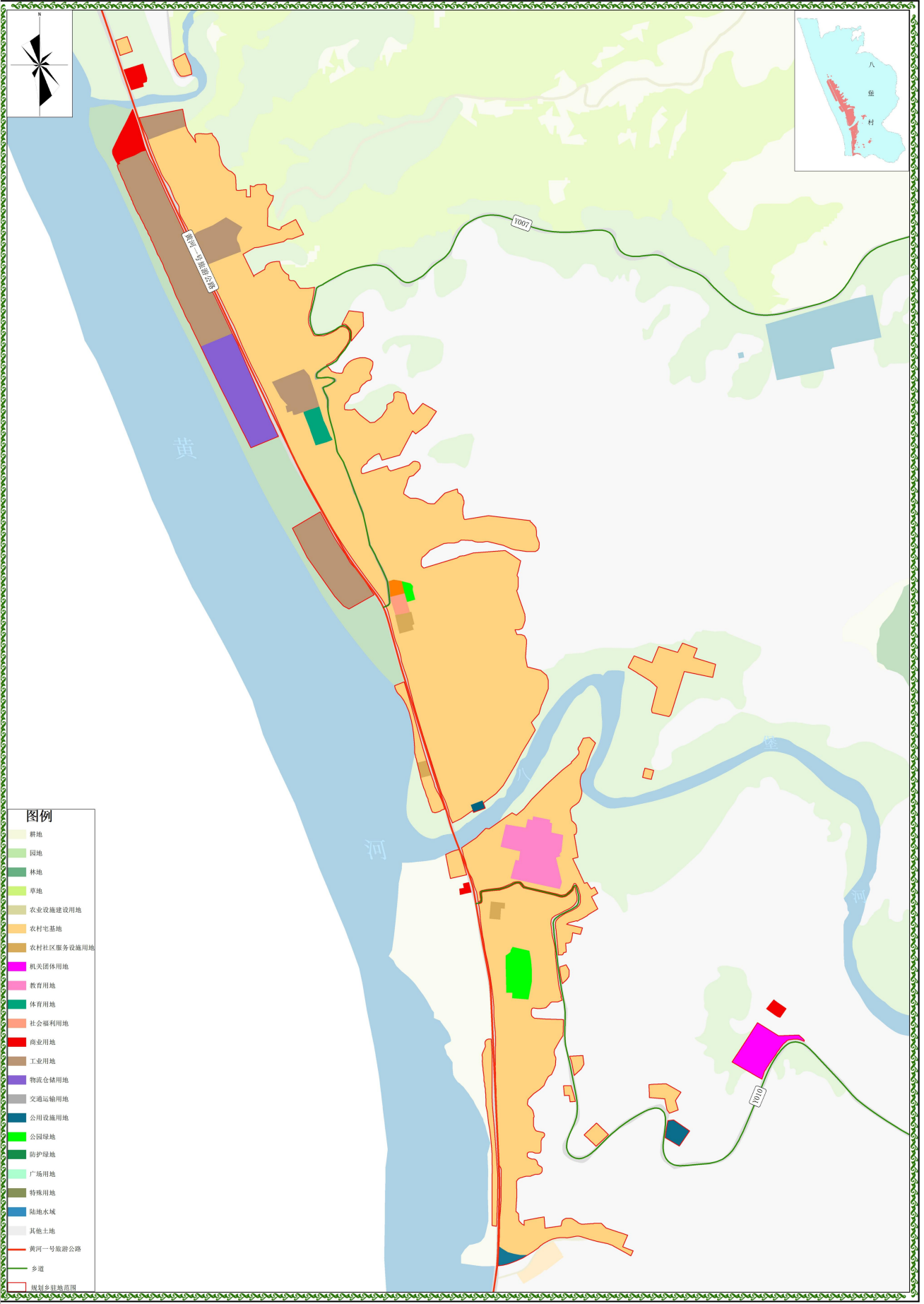
采用“户分类、村收集、镇转运、县处理”的模式，引导实行分类收集、分类转运、分类处理的总体思路。

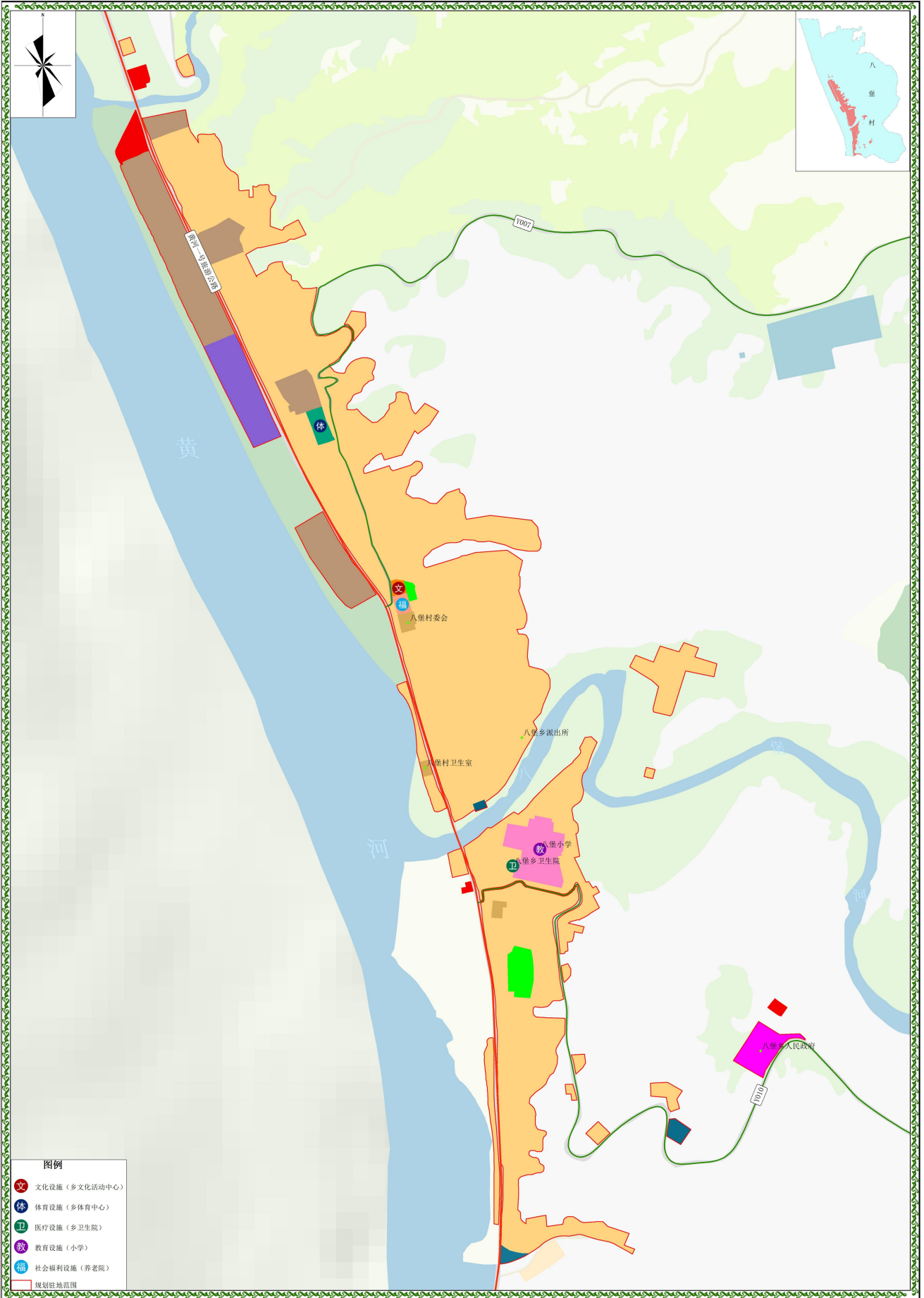
环卫

乡 政 府 驻 地

八堡乡 (2021—2035)

- 乡政府驻地公共设施
- 乡政府驻地空间形态与景观风貌
- 道路系统





9.1乡政府驻地公共设施

行政办公设施

规划保留乡政府办公用地，面积0.54公顷。

文化设施

乡政府驻地现状缺少文化设施，规划在村委会北侧新建文化活动中心，便于周边居民使用。

规划至2035年，规划文化用地0.07公顷。

教育设施

规划保留八堡小学，面积1.02公顷。

体育设施

规划建设1处体育活动中心，至2035年，规划体育用地0.20公顷。

医疗卫生设施

乡政府驻地现状有卫生院1所，即八堡乡卫生院，社区级医疗卫生服务设施完善八堡村卫生室。

社会福利设施

规划在村委会北侧新建养老院一座，至2035年，规划社会福利设施0.10公顷。

商业服务业设施

乡政府驻地现状有2处红枣加工和零售处，缺少服务乡村的集贸市场。

规划村南新建集贸市场1处，至2035年，规划商业服务业设施用地0.53公顷。

9.2乡政府驻地空间形态与景观风貌

立足资源禀赋与村庄建设现状，引导乡村建设与生态环境融合，形成“一轴、两廊、三组团”的空间结构。

一轴：沿黄河一号旅游公路为乡村发展主轴线；

两廊：乡道Y010和Y007两条交通廊道；

三组团：两条交通廊道将驻地划分为北部组团、中部组团、南部组团。

北部组团，以乡村振兴产业为目标，增补体育活动中心，提升公共空间场所感和标志性；打造红枣加工和零售产业街，激活街道活力；

中部组团，以打造驻地综合服务中心为主，规划居民社区中心、文化、福利、中心公园广场等功能，促进乡村公共服务设施集聚、混合布局，建立综合的乡村服务中心，集中展示乡村现代风貌；

南部组团，以提升教育卫生服务为主，改善居民基础设施和人居环境为目标，塑造沿黄典型民居风貌。

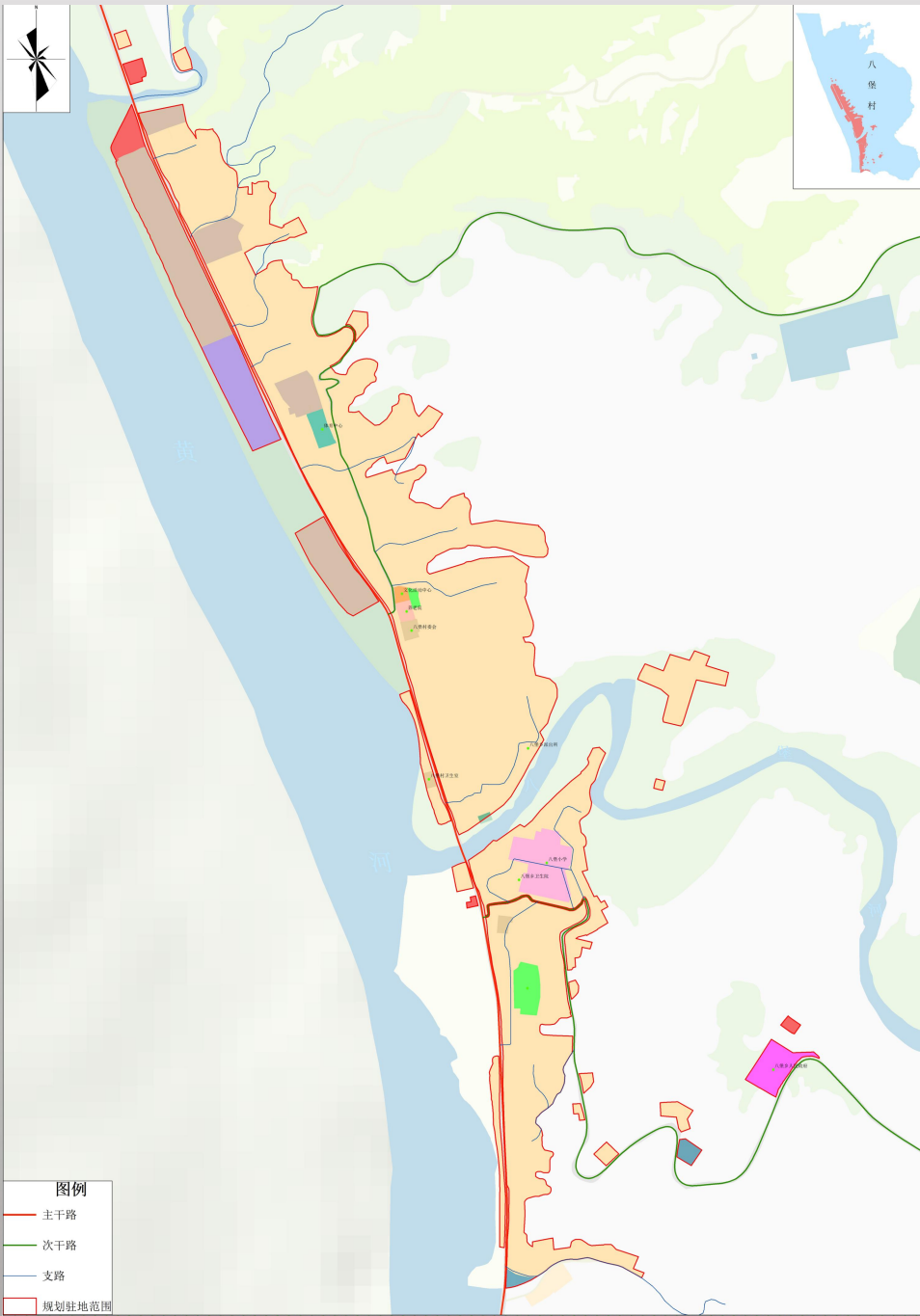
9.3道路系统

1) 对外交通道路规划

规划乡政府驻地的主要对外交通道路为黄河一号旅游公路兼具村庄主干路。

2) 村庄内部道路规划

规划利用乡道Y007和乡道Y010作为村庄次干路，以满足消防车通行需要；主干路宽度8米，次干路5米，支路（宅间路）宽度控制在3米，规划主要对现状破损的路面进行修缮维护。



实施保障机制

八堡乡 (2021—2035)

- 明确规划落实和传导
- 制定近期实施计划
- 完善规划实施保障机制



实施保障机制

实施保障机制

10.1明确规划落实和传导

落实
上位规划

传导
村庄规划

指引
详细规划

指导
专项规划

明确
强制内容

10.2制定近期实施计划

梳理项目清单

- 梳理八堡乡“十四五”重点项目清单，形成近期重点项目清单表。
- 摸底各部门重点建设需求，合理纳入国土空间总体规划。

项目分级分类

- 优先保障民生以及基础设施类项目。
- 按照项目类别及实施时间，对重点项目进行分类分级。

制定实施计划

- 根据项目选址范围或拟选址范围，保障重点项目建设需求。

10.2完善规划实施保障机制

加强国土空间规划“一张图”建设

建立国土空间用途管制制度

加强规划实施监测评估

公示意见反馈渠道

联系人：薛勇

联系电话：0358-4422006

邮箱：lxzrzyj892@163.com

通讯地址：临县城内南关街287号

公示时间

2025年11月17日——2025年12月16日

备注：本次公示的规划成果为规划草案，最终以经依法批准的规划方案为准，部分图片来源于网络，如涉及版权问题，请与我们联系