

GENERAL PLAN

城庄  
2035

# 临县城庄镇 国土空间总体规划

2021-2035年

【草案公示稿】





# 前言

PERFACE

将主体功能区规划、土地利用规划、城乡规划等空间规划融合为统一的国土空间规划，建立国土空间规划体系并监督实施，是党中央、国务院做出的重大部署。为全面贯彻习近平新时代中国特色社会主义思想，落实党的二十大精神，按照山西省、吕梁市和临县工作部署要求，城庄镇面向生态保护与高质量发展，组织编制《城庄镇国土空间总体规划（2021-2035年）》（以下简称《规划》）。

《规划》紧紧围绕统筹推进“五位一体”总体布局和协调推进“四个全面”战略布局，坚持新发展理念，坚持以人民为中心，坚持从城庄镇实际出发，按照高质量发展要求，做好国土空间规划设计，发挥国土空间规划在规划体系中的基础性作用，为发展规划落地实施提供空间保障。

《规划》是对《临县国土空间总体规划（2021—2035年）》提出的战略定位、空间管控及用地指标等目标要求的细化落实，确保刚性要求传导到乡镇国土空间规划中，规范规划建设和土地利用。是未来城庄镇国土空间保护、开发、利用、修复和指导各类建设的行动纲领，是编制详细规划、村庄规划的基本依据。



# 目录

## CONTENTS

### 第一章 规划定位与目标

城镇性质  
规划定位  
规划目标

### 第二章 总体格局与结构

国土空间格局  
底线约束  
规划分区与用途管制

### 第三章 优化全域布局

农业生产空间  
生态保护空间  
乡镇建设空间  
产业发展布局

### 第四章 综合支撑体系

综合交通  
公用设施  
安全韧性与综合防灾

### 第五章 镇政府驻地规划

总体结构  
各类用地结构与布局  
基础设施建设

### 第六章 规划传导与实施保障

落实上位规划  
村庄规划编制单元  
近期建设  
实施保障措施



# 1

## 规划定位与目标

PLANNING POSITIONING AND OBJECTIVES

- 城镇性质
- 规划定位
- 规划目标

城庄  
2035



# 第一章 规划定位与目标

## □ 城镇性质

根据《临县国土空间总体规划（2021-2035年）》，城庄镇为国家级重点生态功能区，结合城庄镇的地理环境、资源禀赋和经济产业发展条件等综合分析，城庄镇位于东部水源涵养区，属重点生态功能区，确定城庄镇为综合发展型乡镇。

## □ 规划定位

立足于城庄镇资源本底和区域发展态势，托紫金山、大度山、城庄沟林场发展生态旅游项目，并以特色农业、养殖为核心，做好食用菌产业链项目，物流商贸等，打造以现代特色农业为主导的综合发展型乡镇。规划将城庄镇发展定位为：

**全国枣木香菇产业重镇**  
**特色生态休闲度假康养胜地**  
**生态宜居美镇**

## □ 规划目标

至2025年，城庄镇更具连通性和系统性的国土空间保护格局基本奠定，更具可持续性的耕地布局基本形成。

至2035年，全面建成临县中部生态宜居美镇，基本形成生产空间集约高效、生活空间宜居适度、生态空间山清水秀、安全和谐、富有竞争力和可持续发展的国土空间格局。



# 2

## 总体格局

Overall Pattern

- 国土空间格局
- 底线约束
- 规划分区与用途管制

城庄  
2035



# 第二章 总体格局

## 国土空间格局

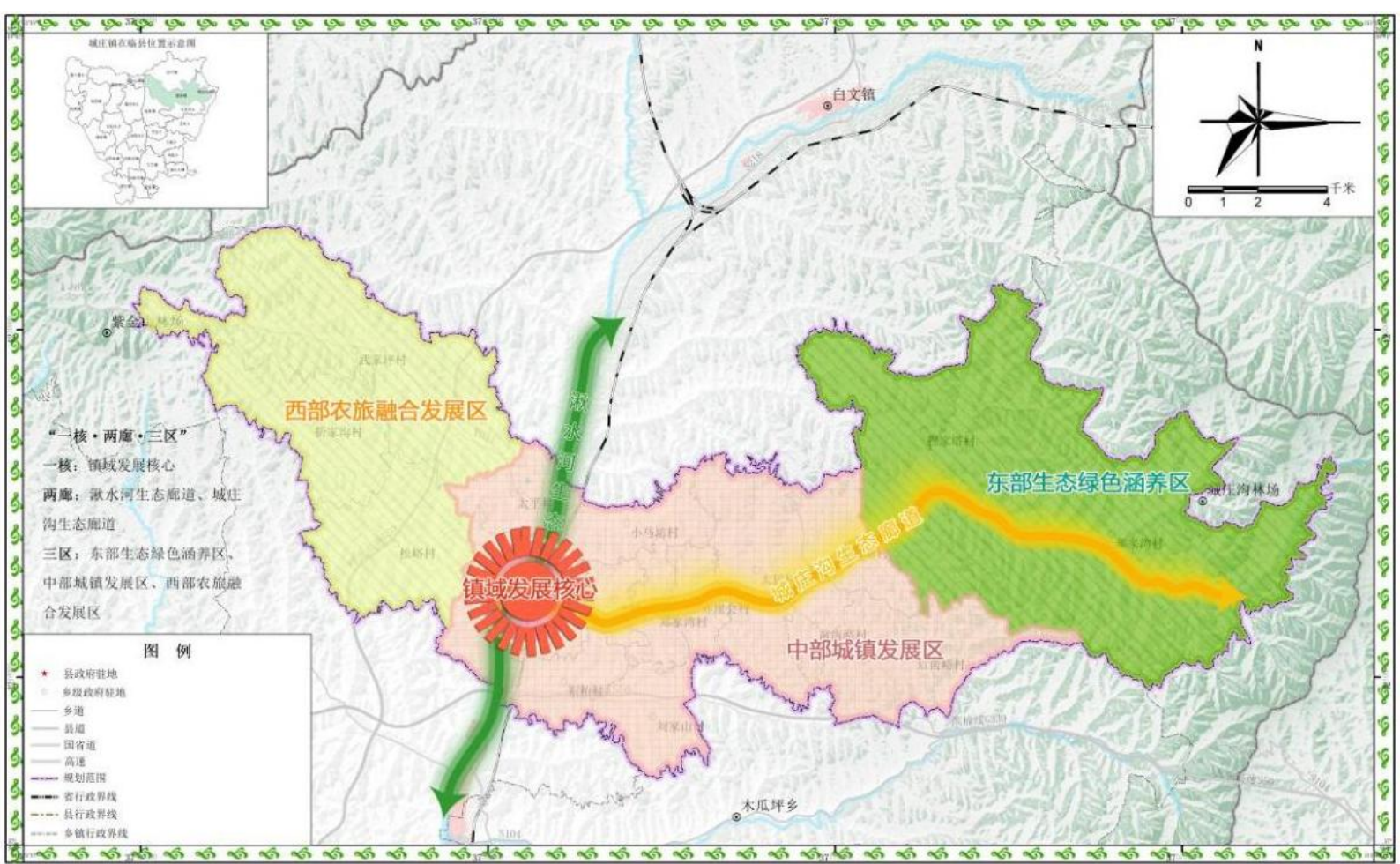
以国土空间开发保护底线为基础，统筹“山水林田湖草”等保护类要素和城乡、产业、交通等发展类要素布局，分为生态空间、农业空间和建设空间。

构建“一核两廊三区”格局，以镇驻地为核心，强化中心作用；两廊为湫水河与城庄沟生态廊道，构成水域生态骨架；三区包括西部农旅融合、中部城镇发展、东部生态绿色涵养区。

一核。以镇驻地为核心，辐射集聚周边村庄，强化中心带动作用。

两廊。湫水河生态廊道和城庄沟生态廊道，形成城庄镇水域生态肌理，提供气候调节、城镇发展、休闲游憩等功能。

三区。西部农旅融合发展区、中部城镇发展区、东部生态绿色涵养区。





# 第二章 总体格局

## □ 底线约束

### 落实生态保护红线

落实生态保护红线，确保面积不少于4928.69公顷，严禁开发性生产活动，仅允许有限活动且需报国务院批准，武家坪、程家塔等村占比较高，共守生态底线。

### 耕地和永久基本农田

到2035年，确保城庄镇耕地保护目标不低于4901.65公顷，永久基本农田不低于3314.28公顷，实施严格保护与管控，遏制“非农化”、“非粮化”，确保耕地红线。

### 城镇开发边界

城庄镇落实城镇开发边界43.98公顷，占全县2.85%，涉及城庄、东柏、赤崖会村，实行严格用途管制，原则上不得调整，除非国家重大战略调整或项目建设等，按程序报批。

### 划定村庄建设边界

村庄建设边界划定涵盖宅基地、公共设施等，管控规则以现状为基础，控制用地规模，优先利用空闲地，引导集中布局，防止无序扩张。

### 其他控制线

包括洪涝风险控制线、历史文化保护线及重大基础设施廊道控制线。河道控线内禁填埋、挖沙等；历史文化控线内建修需合规；基础设施廊道按标准落实，确保安全间距。



# 第二章 总体格局

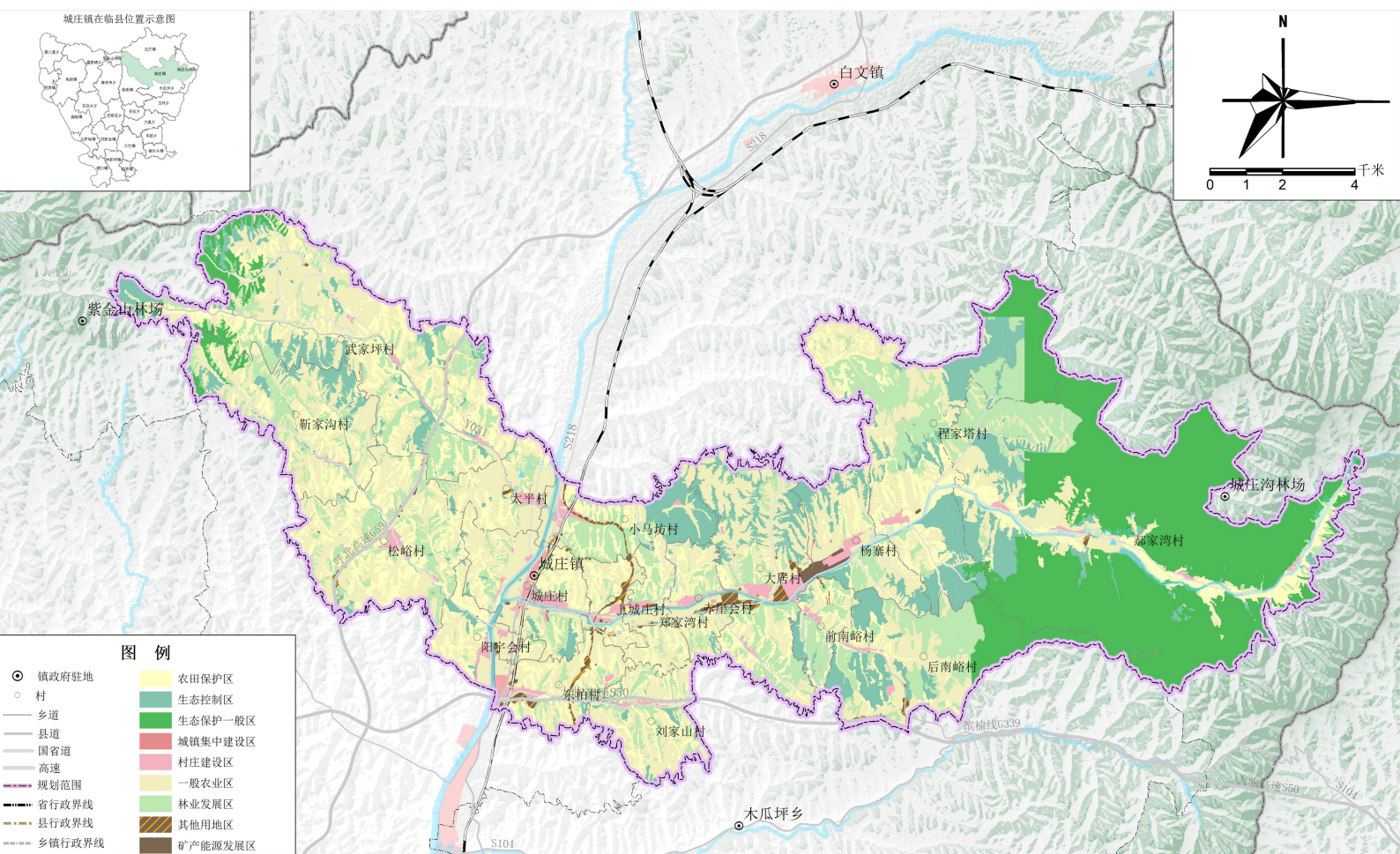
## □ 规划分区与用途管制

### ● 规划分区

本次规划分区遵循全域全覆盖、不交叉、不重叠，分为生态保护区、生态控制区、农田保护区、城镇发展区、乡村发展区及矿产能源发展区六个区域。各区域面积总和覆盖全域，形成全域规划分区格局。

### ● 用途管制

农田保护区强化永久基本农田保护，生态保护区严守自然保护红线，城镇发展区精细管理促集约，乡村发展区控建设保农业，确保土地合理利用，矿产能源发展区作为国家能源安全的陆域采矿与战略矿产储备区，确保能源资源稳定供给。





# 3

## 优化全域布局

Optimize Overall Layout

- 农业生产空间
- 生态保护空间
- 乡镇建设空间
- 产业发展布局

城庄  
2035



# 第三章 优化全域布局

## □ 农业生产空间

### ● 耕地资源

落实耕地资源保护目标，上级下达城庄镇耕地保护目标4901.65公顷，积极推进高标准农田建设。

### ● 国土综合整治

通过建设农田用水节水与防洪措施，提高种植灌溉与排水效率，减少水涝灾害对农用地的影响。大力建设集中连片、地块平整、设施完善、布局合理、耕地质量和地力等级提高、科技服务能力加强、生态修复能力提升的高标准农田。统筹推进周边社区居住用地综合整治和有机更新，继续推进社区棚户改造，提高土地供给质量和利用效率。稳步推进“城市化的农村居民点整治”，采取宅基地置换到城镇模式，实现居住向城镇集中、农民向市民转化。





## 第三章 优化全域布局

### □ 生态保护空间

#### ● 安全格局构建

加强水资源保护，推动水源污染防治和沿河湖排污口优化和整治，实施森林资源整体保护。改善林分树种和布局，提升森林质量，筑牢生态屏障。严格湿地管控制度。加快实施湫水河人工湿地水质把关工程。

#### ● 生态修复

严守生态红线，保护生态安全，建立严格的生态保护红线管控体系，加强河湖水域岸线保护。建立完善水土保持制度体系，改善当地生态环境，夯实农业生产条件。推进历史遗留矿山修复工程，推进山水林田湖草沙一体化保护和系统治理，规划至2025年，完成临县黄河干流北段林草高质量发展示范工程。





# 第三章 优化全域布局

## □ 乡镇建设空间

### ● 人口预测

规划至2035年，镇域总人口32383人，镇区总人口4390人。

### ● 镇村体系规划

至2035年规划范围内居民点体系将形成1个镇驻地、4个中心村、13个基层村的结构等级；将村庄发展方向划分城郊融合类、集聚提升类、整治提升类等分类进行引导。

### ● 配置城乡生活圈

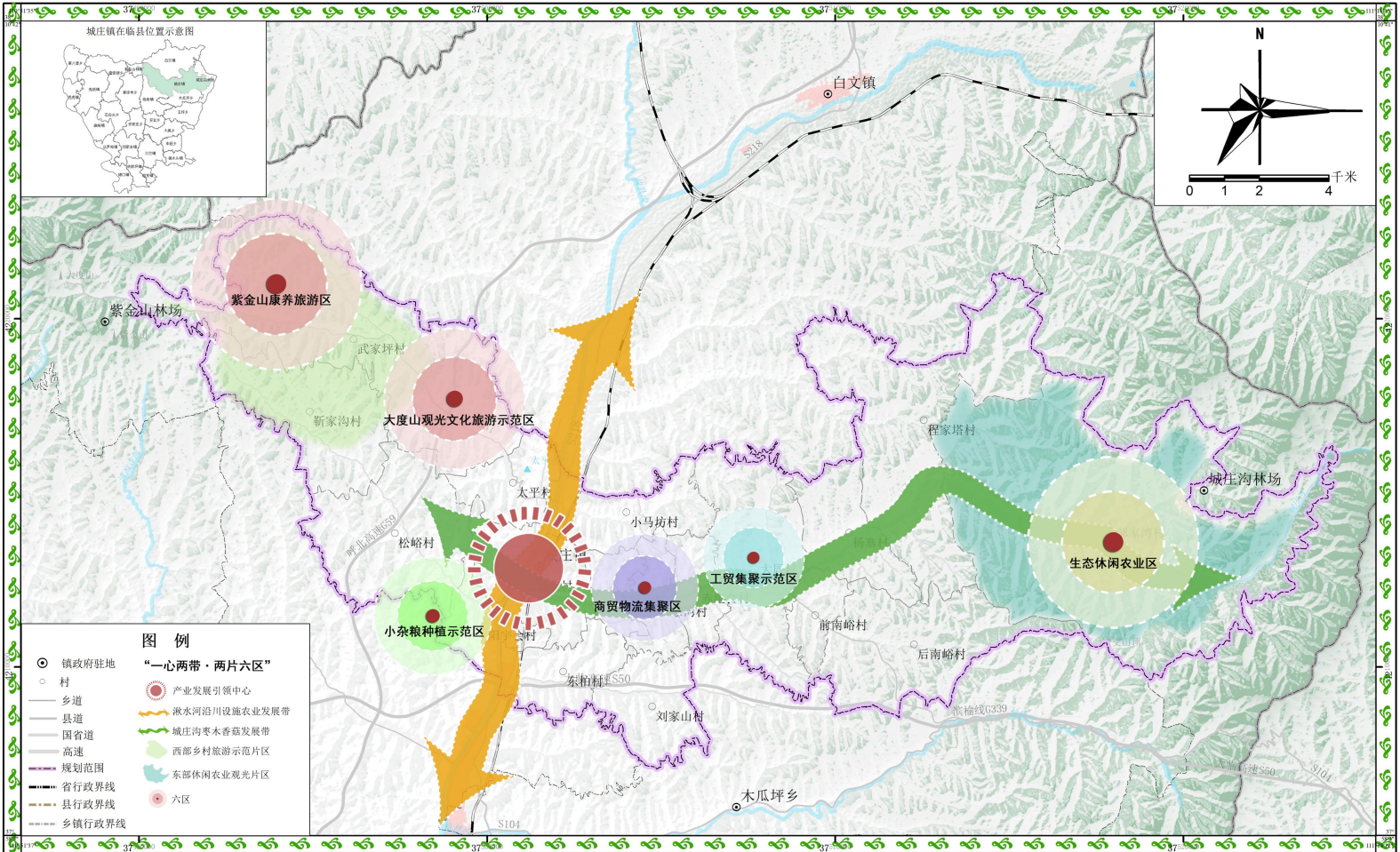
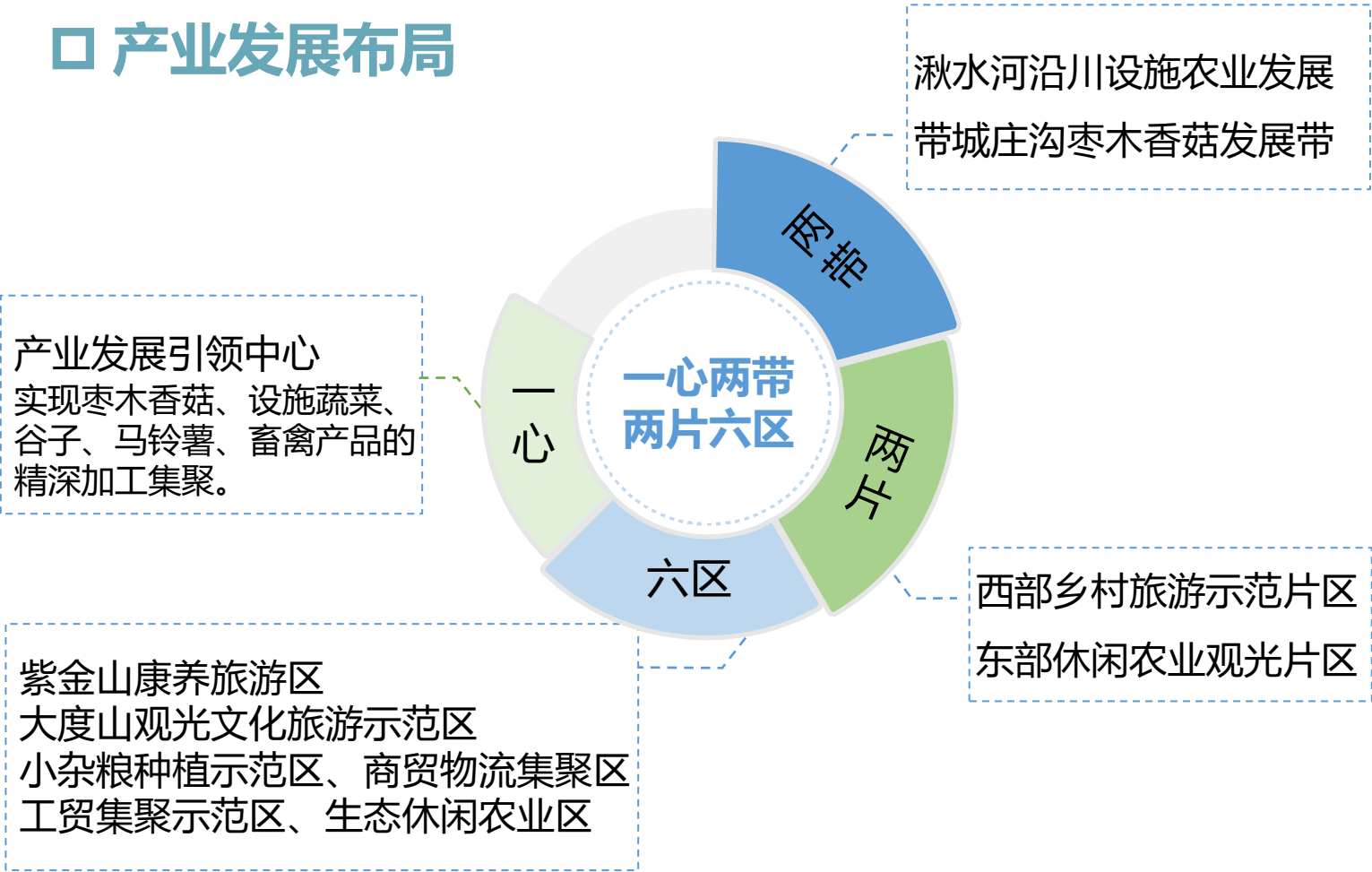
规划结合城庄镇实际，配置基本生活圈、中心村生活圈。根据生活圈服务半径的设置，结合实际，在城区形成覆盖文化、体育、养老全方位的县级公共服务设施；中心村和一般村配套老年日间照料中心、卫生所的基础上，增加幼儿园、小学配套。





# 第三章 优化全域布局

## 产业发展布局





# 4

## 综合支撑体系

Comprehensive Support System

- 综合交通
- 公用设施
- 安全韧性与综合防灾

城庄  
2035



# 第四章 综合支撑体系

## 综合交通

### 对外交通规划

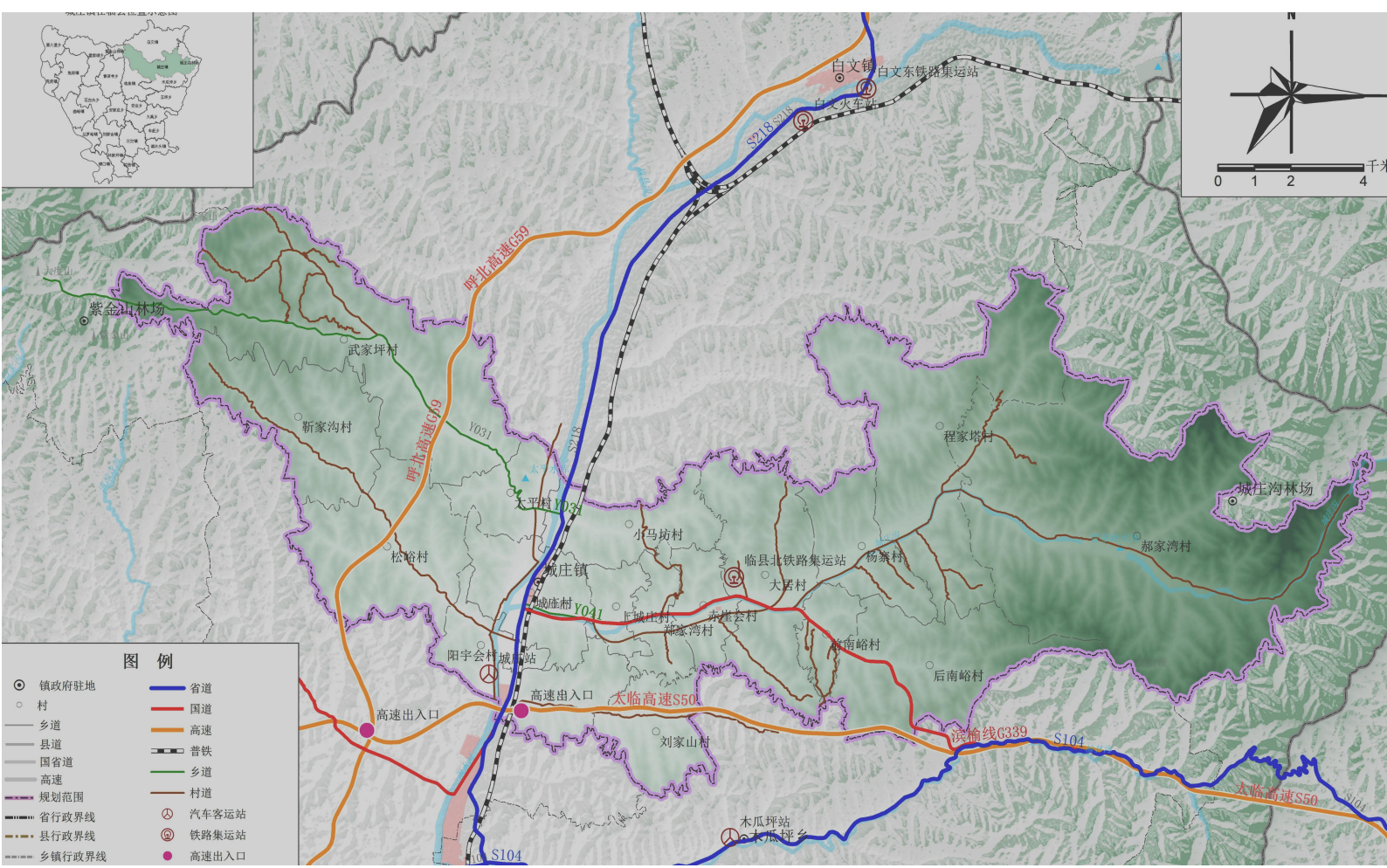
铁路。中南部铁路纵通南北，该铁路自2014年12月正式开通运营以来，使镇域的煤炭运输更加便捷。

公路。镇域内现有高速公路呼北高速、太临高速；国道G339（滨榆线）和省道S218（苛大线）；及太坪至紫金山旅游公路。

### 其他交通体系规划

站场系统。镇域内有临县北铁路集运站和城庄客运站。

公交系统。优化客运场站和镇域公共交通枢纽布局，鼓励同站布设，加强与县域交通系统有效衔接。推动新建综合客运枢纽布局立体换乘设施，鼓励同台换乘，实施既有枢纽换乘设施便捷化改造，推动主要运输方式间便捷换乘。





# 第四章 综合支撑体系

## 公用设施

|    |   |
|----|---|
| 给水 | 乡镇及农村地区结合集中与分散供水方式，扩大集中供水设施服务范围，提高公共供水安全保障；因地制宜统筹农村饮水安全工程布局，确保水源科学合理、水质达标。      |
| 排水 | 采用雨污分流制，加强雨污分流系统改造，提升污水收集效能；至2035年，镇域污水总量为3200立方米/日，城庄镇将建1座污水处理厂，实现污水洁净环保、循环利用。 |
| 电力 | 保留现有变电站，规划落实风光储一体化项目和500千伏输变电工程；镇域内有京能电厂，充分利用风能资源，推进风电、光伏能源开发，促进能源清洁发展。         |
| 通信 | 扩大通信信号覆盖面，提升网络质量，促进信息化应用；加强基站、光纤宽带、移动通信网络建设，推动信息化应用普及和发展，实现镇域全面覆盖。              |
| 燃气 | 保留陕京三线及碛口-白文输气管道；规划临临线省级输气干线；推动农村能源消费结构调整，鼓励以气代煤和应用生物质能燃料替代散煤，加快发展工业化沼气和生物天然气。  |
| 供热 | 改造京能吕临电厂为集中供热基础热源；未覆盖区遵循宜热则热等原则，优先纳入城镇集中供热；推行“煤改气”“煤改电”工程；支持新能源供热发展，实施清洁供暖改造。   |
| 环卫 | 全面推行垃圾分类，至2035年，镇域生活垃圾无害化处理率达100%；设置垃圾转运站、收集点，废物箱按间距设置；实现城乡垃圾收集、中转覆盖率100%。      |



# 第四章 综合支撑体系

## □ 安全韧性与综合防灾



防洪规划

以人为本，与流域、区域防洪规划相协调，统筹兼顾防治结合；城庄镇防洪标准为50年一遇，农居点为20年一遇，农田为10年一遇，镇驻地内涝防治设计重现期为30年。



抗震规划

城庄镇设防烈度为Ⅵ度，生命线工程提高一度设防；规划抗震疏散通道和避震疏散场地，加强绿地、广场建设；建立防震减灾指挥中心，确保开敞空间不被占用。



消防规划

消防设施规划包括新建消防站、训练场地和物资储备仓库；消防供水利用水塔、自备井和河流；消防通信以有线广播和电信局公众网为主；消防通道结合城镇干道网设置。



人防规划

依据人民防空法，结合镇驻地公园广场建设地下防空室，居民区利用建筑地下室等人防工程；平时自营或转让租赁，战时迅速提供有关部门和单位使用。



地质灾害防治规划

全镇地质灾害分为高、中、低风险区，共有21个灾害点；防治措施坚持预防为主、安全第一，完善群测群防体系，加强部门合作及汛期前调查排查。



防疫规划

加强乡镇卫生院基础设施建设和健康教育宣传，提升专业素养和服务能力；完善公共卫生信息系统和防疫设施建设，强化基层网格化健康服务基础。





# 镇政府驻地规划

Town Government Headquarters Planning

- 总体结构
- 各类用地结构与布局
- 基础设施建设

城庄  
2035



# 第五章 镇政府驻地规划

## □ 总体结构

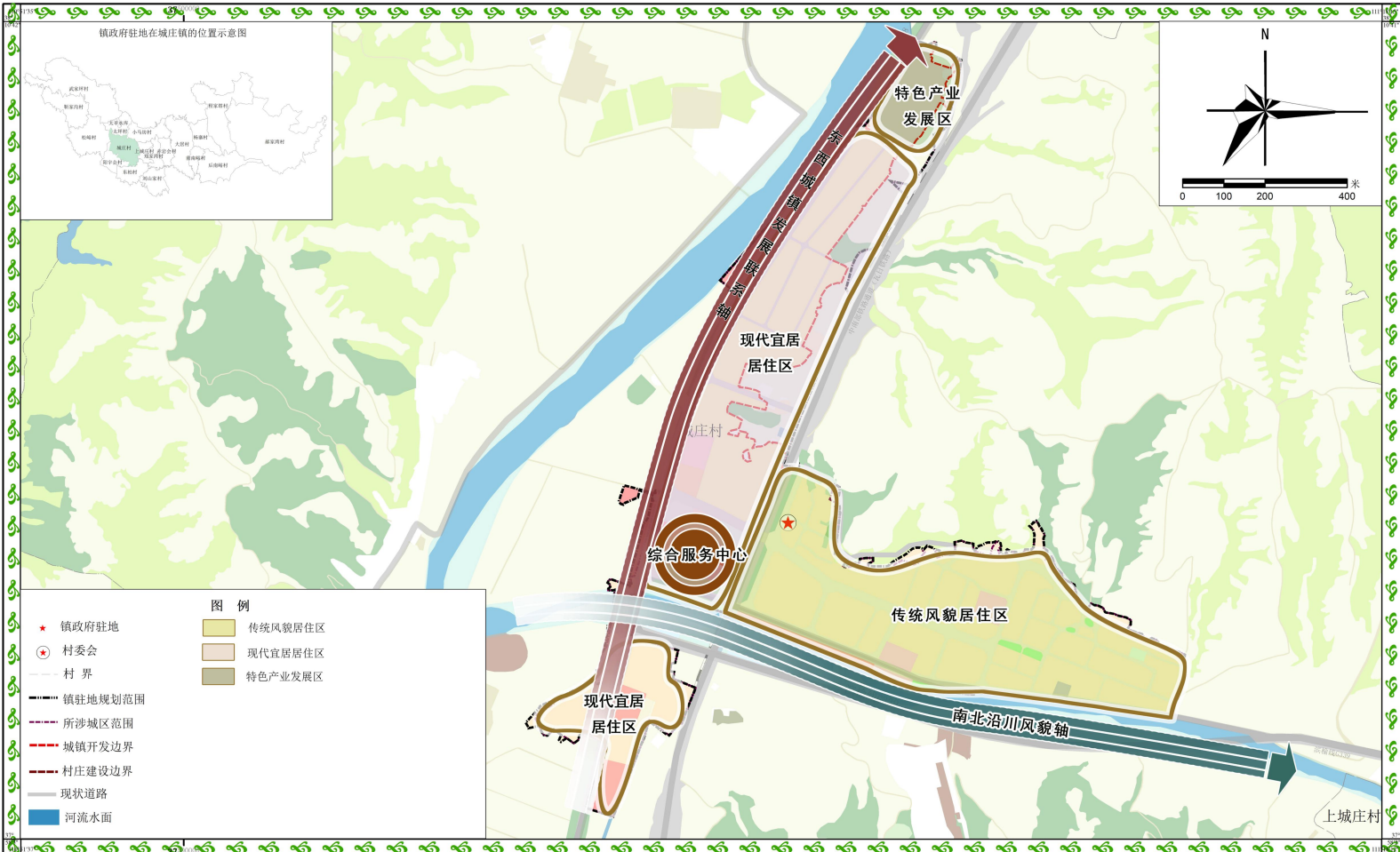
综合地形、交通和产业等因素，确定了“一心、两轴、三区”的镇政府驻地用地结构，旨在优化功能布局，促进产城融合发展。

**“一心”**：综合服务中心，是以镇政府为中心，结合政治中心、教育服务设施、文化体育设施共同构成公共服务中心。

**“两轴”**：南北城镇发展联系轴：沿南北向省道218形成的空间发展轴，利用此轴将镇驻地空间序列逐步展开，紧密联系镇驻地各个功能片区；

东西沿川风貌轴：沿城庄沟展开，塑造风貌与自然环境相协调的城镇风貌发展轴；

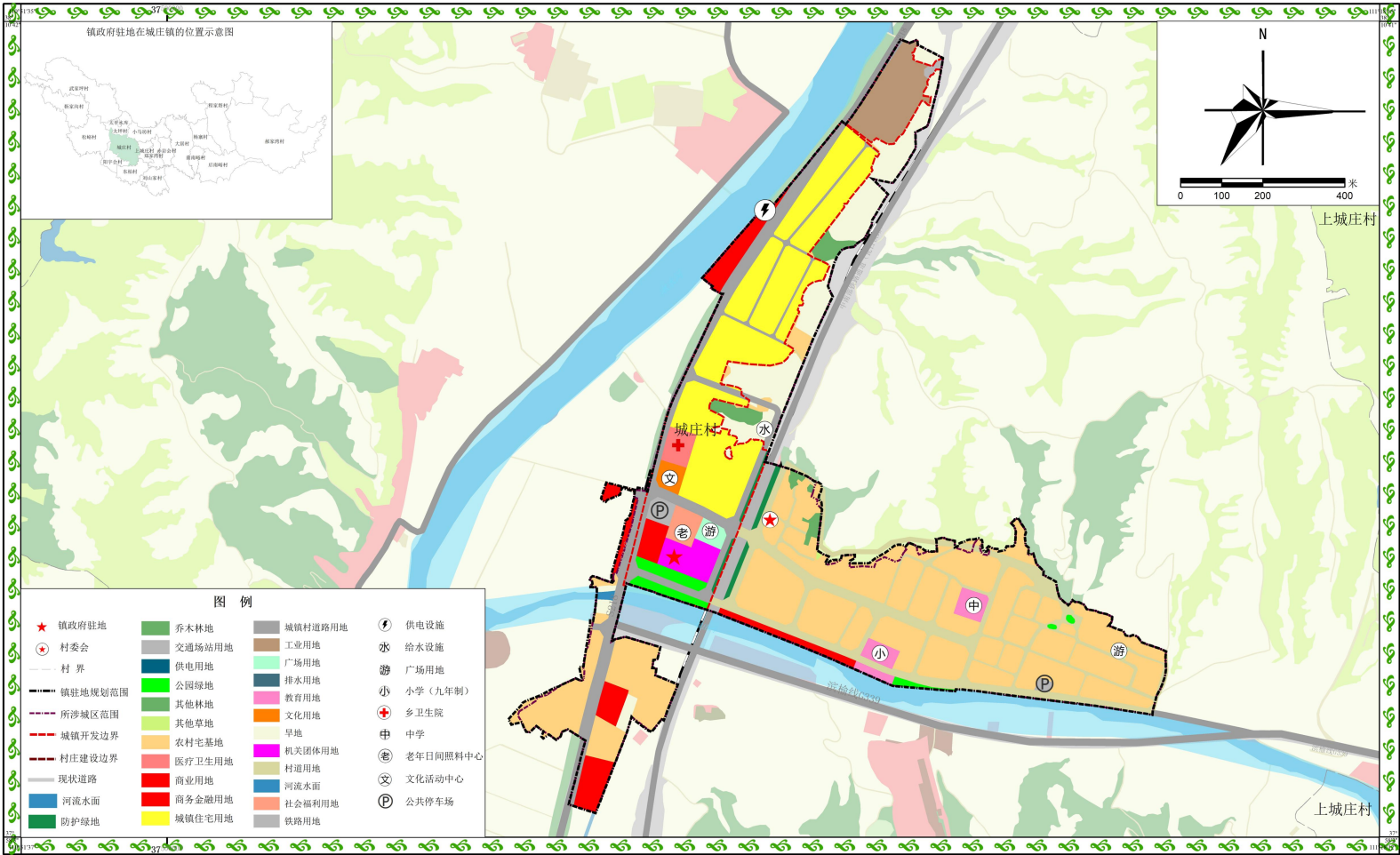
**“三区”**：现代宜居居住区、传统风貌居住区、特色产业发展区，现代宜居居住区、传统风貌居住区，以住宅整治为主，东侧为移民安置区五和居，以新建住宅为主。依托一心两轴，完善服务设施配套，推动人居环境整治提升，促进产城融合发展。





# 第五章 镇政府驻地规划

## □ 各类用地结构与布局



镇政府驻地规划秉持集约高效、功能协同的原则，严格管控土地，确保居住与产业、公共服务联动发展；布局上以人为本、生态优先，为满足镇区合理的住房需求并促进产、住、设施协同发展，新建住宅将严格实施土地用途管控与集约用地，落实“一户一宅”政策并逐步调整到位。公共服务设施保留并整合现有行政、文化教育及医疗卫生资源，新增日间照料中心以缓解养老压力，同时结合绿地与开敞空间新建健身广场，提升居民生活品质。商业服务以沿街商铺为主，依托主干路与河道构建绿色景观带，并通过广场、公园等节点点缀，优化镇区人居环境。



# 第五章 镇政府驻地规划

## □ 基础设施建设

### ■ 给水工程规划

水源地升级水质保障，规划环状管网系统，选用高质量PE管材，确保供水安全高效。预测日用水量总计约724.35立方米，包含居民生活、未预见及管网漏失水量，保障供水稳定充足。

### ■ 排水工程规划

污水量预测总计637.43立方米/天，采用雨污分流制排水系统，新建污水处理设施及广泛污水管道网络，确保污水有效收集与处理。

### ■ 电力工程规划

电力规划全面评估负荷需求，预测2035年镇驻地用电负荷为8816千瓦；电网建设强化设备更新与扩容，确保供电稳定安全，同时规划电缆直埋与架空结合的供电线路系统。

### ■ 通信工程规划

电信规划依托县城资源，预测需求量约1700门，并通过主入口设置通信电缆交接箱及光缆网覆盖；同时加快宽带业务发展，增设营业网点，实现无线网络全覆盖。

### ■ 供热工程规划

热源规划依托县城集中供热系统，采用一二次热水系统，通过环状枝状结合布置，直埋敷设，确保供热稳定；同时管道规划穿越负荷中心区，分期实施，节约投资。

### ■ 环卫设施规划

垃圾量预测日产生量约5.27吨，规划固定垃圾收集点与分类垃圾桶，设置垃圾转运站，实现垃圾无害化、减量化和资源化处理；同时公共建筑和绿地布局公厕。



# 6

## 规划传导与近期建设

Planning Guidance and Recent Construction

- 落实上位规划
- 村庄规划编制单元
- 近期建设
- 实施保障措施

城庄  
2035



# 第六章 规划传导与近期建设

## □ 落实上位规划

落实市县规划确定的职能定位、人口和建设用地规模，生态保护红线面积、耕地保有量、永久基本农田保护面积、城乡建设用地规模等约束性指标，以及“三区三线”和重大基础设施、生态廊道等空间布局。

## □ 村庄规划编制单元

城庄镇结合“三区三线”划定成果和村庄的现状情况进行单元划分，其中单独编制类包括城庄村、太平村、小马坊村、东柏村、阳宇会村、上城庄村、郑家湾村、赤崖会村、刘家山村、大居村、武家坪村、程家塔村、郝家湾村、松峪村、后南峪村、靳家沟村、杨寨村、前南峪村共需编制18个实用性村庄规划。

明确各村庄永久基本农田、耕地保有量、建设用地规模、村庄建设用地规模等约束性指标，对生态保护红线、永久基本农田、村庄建设边界线、历史文化保护线等控制线进行严格管控。





# 第六章 规划传导与近期建设

## □ 近期建设

### 实施近期建设行动计划

到2025年，制定生态保护修复、乡村振兴、产业转型、基础设施提升等行动计划。

**生态保护行动。**加大生态环境保护修复建设力度，推进临县黄河干流北段林草高质量发展示范工程。

**乡村振兴行动。**扎实推进农村人居环境整治，全面提升农村

**人居环境质量。**加快推动乡村基础设施提档升级，培育乡村新产业新业态，推动农村一二三产业融合发展，推进实施城庄镇城庄村安置单人户住宅安置项目、城庄镇前南峪豆制品加工项目等。

### 落实重大工程与重点建设项目

衔接上位规划，结合城庄镇实际对近期规划作出统筹安排，落实重大基础设施项目建设、生态修复和国土综合整治等工程及时序安排。城庄镇落实重点实施项目29个。





# 第六章 规划传导与近期建设

## □ 实施保障措施

### 开展信息化建设

逐步建立全县统一的数据库标准体系，集成各部门与国土空间相关的现状数据、规划数据、管理数据和经济社会数据，统合覆盖全县、地上地下的国土空间数据资源目录，整合分析形成国土资源环境承载力评价、国土空间开发适宜性评价、矿产资源分布等国土空间数据产品数据集，整体提升国土空间规划的数据赋能。

### 构建规划监测指标体系

利用国土空间信息平台，设计构建横向协调、纵向联动的规划实施监测评估指标体系，建立监测预警长效机制。建立多层次评估机制。远期规划实施评估是对规划全面综合系统的评估，涵盖总体规划实施评估的全部内容。近期建设实施评估的重点内容应当对规划的用地、人口、产业、交通、市政、生态等核心内容，以及规划实施的机制进行专题评估。

### 切实落实公众参与

推进公众参与的法治化和制度化。让公众通过法定的程序和渠道有效地参与规划实施的决策和监督。加强对总体规划的宣传，将公众参与引入规划编制和管理的各个阶段。提高全社会对总体规划实施重要性的认识，增强规划意识，提高维护和执行规划的自觉性，推进规划的实施。



# 城庄

## 2035

为了贯彻落实《吕梁市国土空间总体规划(2021-2035年)》、《临县国土空间总体规划(2021-2035年)》以及《中共中央国务院关于建立国土空间规划体系并监督实施的若干意见》，适应新的发展要求，并向下指导未来详细规划调整与修编，体现全乡发展战略，突出公共利益和公共资源，统筹协调生态空间、公益性设施和文化风貌的底线型内容，强化空间引导和落地管控的管理平台，促进实现城庄镇城乡融合发展，保障构建和谐社会总体目标的顺利实现，特编制《临县城庄镇国土空间总体规划(2021-2035年)》。现将本规划征求意见稿予以公示，公示期为30日，欢迎社会各界和广大市民积极参与，提出宝贵意见和建议。

### 一、公示时间

2025年11月17日至2025年12月16日

### 二、公示意见和建议反馈方式

有关部门、社会各界、公众如有意见，可通过电子邮件、信函、传真等方式提出书面意见（署真实姓名、身份证号码、联系地址和通讯方式），反馈至临县自然资源局。

具体联系方式如下：

联系人：薛勇

电话：0358-4422006

电子邮箱：lxzrzyj892@163.com

通信地址：临县城内南关街287号

邮编：033200

### 三、公示内容

《临县城庄镇国土空间总体规划（2021—2035年）》草案公示稿

本规划所有数据和内容以最终批复为准  
部分图片来源于网络，如涉版权问题，请联系我们