

The background of the entire page is a vibrant, high-resolution landscape photograph. It depicts a deep mountain valley. In the foreground, a steep hillside is covered in lush green trees and features terraced agricultural fields. A small cluster of traditional Chinese-style houses with dark roofs is nestled on the slope. The middle ground shows a wide valley floor with a winding river or path, more terraced fields, and a larger village. The background is composed of multiple layers of blue-toned mountains, creating a sense of depth and vastness under a bright blue sky with scattered white clouds.

雷家碛乡

国土空间规划

2021-2035年

(草案公示)

前言

- 为构建新时代科学适度有序的国土空间布局体系，统筹推进国土空间开发利用，全面提升国土空间治理能力，大力推动高质量发展，贯彻《中共中央国务院关于建立国土空间规划体系并监督实施的若干意见》（中发〔2019〕18号）等文件精神，按照国家及省市相关要求，雷家碛乡人民政府组织编制了《雷家碛乡国土空间总体规划（2021-2035年）》（以下简称《规划》）。
- 《规划》是对雷家碛乡全域国土空间开发、资源环境保护、国土综合整治和保障体系建设等做出总体部署与统筹安排，是强化国土空间用途管制、优化宏观调控和资源配置的重要公共政策与管理手段，是编制相关专项规划、详细规划和进行各项建设活动的法定依据，是协调人口资源环境与社会经济发展的战略性、基础性和综合性规划。
- 《规划》目前已形成草案，为广泛凝聚社会共识，现面向社会公众公开征询意见，征询意见公示期为一个月。

注：本次公示成果为阶段性成果，最终规划成果以批复为准。

目录

· 1. 规划总则

· 2. 目标战略

· 3. 总体格局

· 4. 要素支撑

· 5. 国土综合整治与生态修复

· 6. 乡政府驻地规划

· 7. 保障机制

壹

百

规划总则

1.1 指导思想

1.2 规划原则

1.3 规划范围与期限

1.1指导思想

- 以习近平新时代中国特色社会主义思想为指导，全面贯彻党的二十大精神，深入贯彻落实习近平总书记考察调研山西的重要讲话和重要指示批示精神，立足新发展阶段，贯彻新发展理念，坚持以人民为中心，坚持一切从实际出发，服务和融入新发展格局，聚焦乡村振兴战略，按照《山西省乡镇级国土空间总体规划制图规范（试行）》和《临县国土空间总体规划（2021-2035年）》等上位规划要求，做好国土空间规划顶层设计，发挥国土空间规划在国家规划体系中的基础性作用，为国家发展规划落地实施提供空间保障。健全国土空间开发保护制度，体现战略性、提高科学性、强化权威性、加强协调性、注重操作性，实现国土空间开发保护更高质量、更有效率、更加公平、更可持续。

1.2规划原则

- 底线约束，绿色发展
- 统筹协调，系统规划
- 以人为本，品质提升
- 因地制宜，突出特色
- 公众参与，开放共享

1.3规划范围与期限

• 规划期限

本次规划期限为2021年—2035年。

近期：2021—2025年；

远期：2026—2035年。

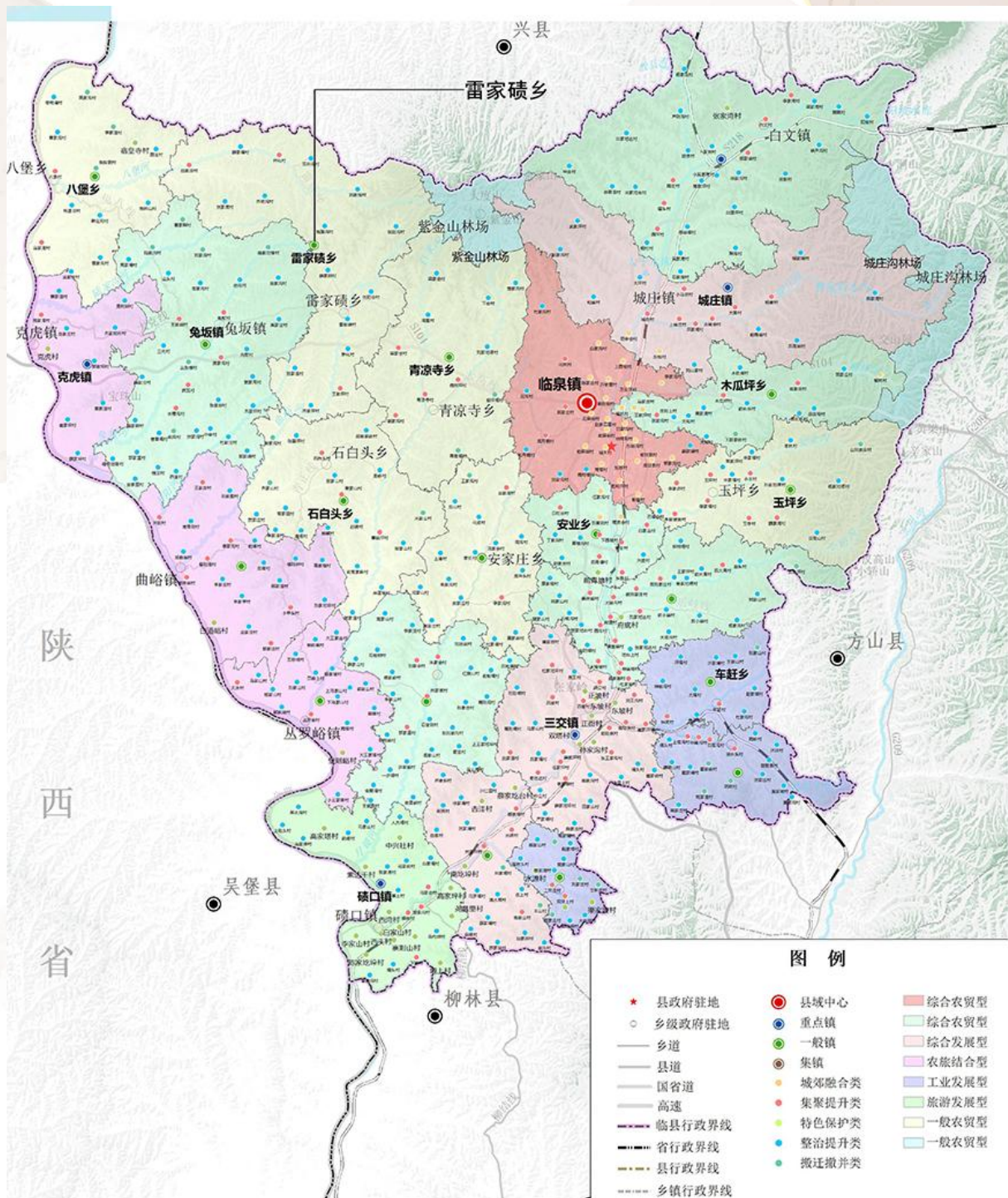
• 规划范围

规划范围为临县雷家碛乡行政辖区范围，包含雷家碛村、白家庄村、开化村、王家坪村、独路沟村、贺家洼村、刘家塔村、乔坊沟村、乔家坪村、双井沟村、新化村、薛家峁村、薛家塔村、张家湾村、张阳沟村、张阳会村16个行政村，面积202.69平方千米。

• 规划层次

本规划包括乡镇域和乡政府驻地两个层次。乡域层面突出国土空间格局、空间用途管制、三条控制线、镇村体系、综合支撑体系、区域协同、资源要素保护与利用等内容；乡政府驻地层面突出用地布局、住房建设、设施安排和特色风貌引导等内容。

雷家碛乡区位



贰

贰

目标战略

2.1 总体定位

2.2 发展目标

2.3 发展战略

2.1 总体定位

- 构建雷家碛乡省级重点生态功能区，鼓励乡村发展特色种植、生态养殖、休闲农业和观光旅游，将雷家碛乡打造成“生态屏障+特色农业示范乡”。

2.2 发展目标

- 规划至2025年，优化国土空间布局，推进土地综合整治，提升乡镇能级，全面推进基础设施、公共服务、经济产业、人文环境、综合治理等现代化建设。强化雷家碛乡生态资源优势，以山水田园风光为基础，基本实现人口、资源、环境与经济社会协调发展，积蓄后发优势。
- 规划至2035年，基本实现国土空间治理体系和治理能力现代化，形成生产空间集约高效、生活空间宜居适度、生态空间山清水秀，安全和谐、开放高效、魅力品质的国土空间格局。

2.3 发展战略

• 1. 生态修复战略

保护生态本底：严格保护吕梁山中南部水土保持生态保护红线等生态重点地区，维护良好生态本底。

优化生态格局：依托八堡河、曲峪河等河流建设具有区域意义的生态廊道。采取廊道、绿心、生态节点等多种模式，完善生态安全格局。

构建生态景观系统：建设遵循自然，采取与地形地貌、生态环境相适应的建设模式，构建适合山地地区的多样化的生态景观系统。

维护水生态系统可持续发展：通过开源与节流并举、源头与末端同治、工程与生态结合的思路，保障八堡河、曲峪河等河流量、水系安全。

• 2. 农业升级战略

整合雷家碛乡梯田资源与山地林地，打造“梯田小米+山地核桃”特色产业带，推广“坡改梯”工程，配套滴灌设施，减少水土流失。

叁

总体格局

3.1 底线约束

3.2 国土空间开发保护格局

3.3 规划分区

3.1 底线约束

落实永久基本农田

规划落实县级规划确定的永久基本农田3502.09公顷，占全域国土总面积17.28%，全域范围内均有分布，但碎片化较严重。

生态保护红线

规划落实县级规划确定的生态保护红线面积1435.77公顷，主要是吕梁山中南部水土保持生态保护红线，不涉及自然保护地，地域分布集中在全域西北部及东部。

耕地保护目标

规划落实县级规划确定的耕地保有量4735.82公顷，占全域国土总面积的23.36%，耕地平均质量等别为11.89等，全域内均有分布。

3.2国土空间开发保护格局

雷家碛乡规划构建“一核、两轴、三区”的国土空间格局。

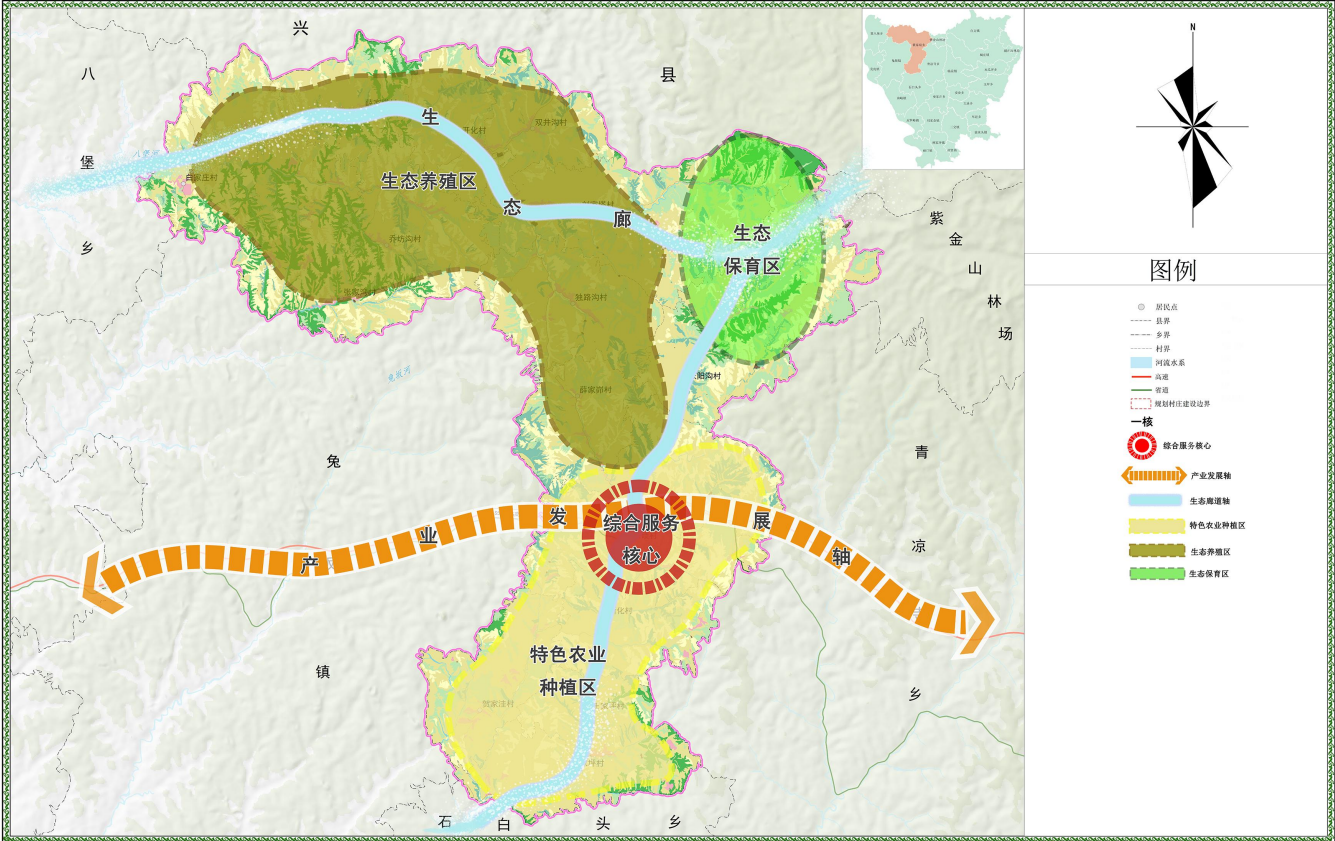
“一核”：以乡政府驻地为中心，强化政治、经济、文化中心作用。

“两轴”：沿省道S104、S50太临高速的产业发展轴及沿八堡河、曲峪河的生态廊道轴。

“三区”：包括西北部的生态养殖区、西部的生态保育区以及南部的特色农业种植区。

临县雷家碛乡国土空间规划（2021-2035年）

国土空间总体格局图



2000国家大地坐标系
1985国家高程基准

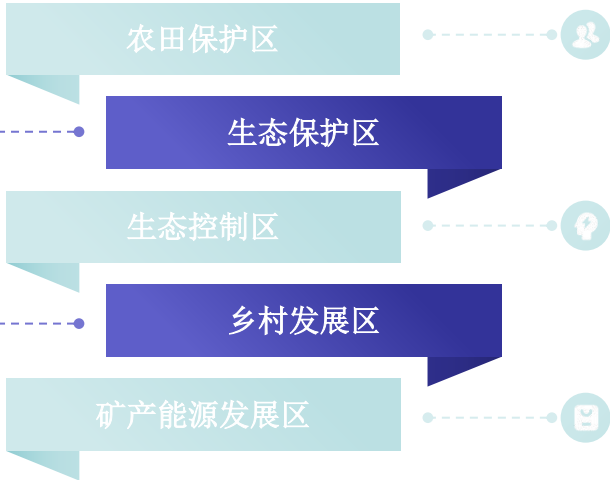
1:25000

雷家碛乡人民政府 编制

3.3规划分区

具有特殊重要生态功能或生态环境敏感脆弱、必须强制性严格保护的自然资源，包括生态保护红线集中划定的区域。

农田保护区外以满足农林牧渔等农业发展及农民集中生活和生产配套为主，允许涉及其他零星用地的区域。



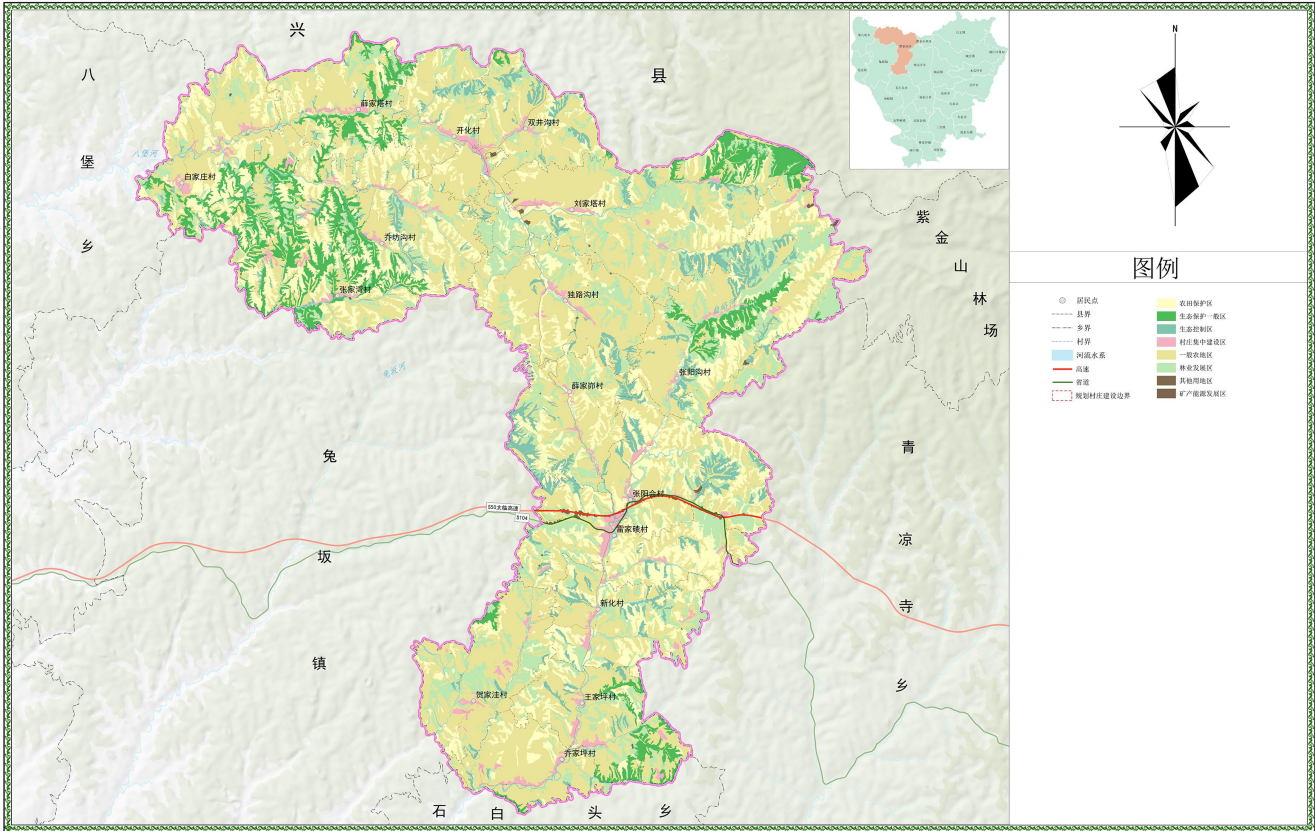
为了维护国家粮食安全，切实保护耕地，促进农业生产和社会经济的可持续发展，划定农田保护区。

生态保护红线外，需要予以保留原貌、强化生态保育和生态建设、限制开发建设的自然区域。

为适应国家能源安全与矿业发展的重要陆域采矿区、战略性矿产储量区等区域。

临县雷家碛乡国土空间规划（2021-2035年）

国土空间规划分区图



肆

第

要素支撑

4.1 推动产业发展

4.2 构建高效交通

4.3 共享公服设施

4.4 建设基础设施



4.1 推动产业发展

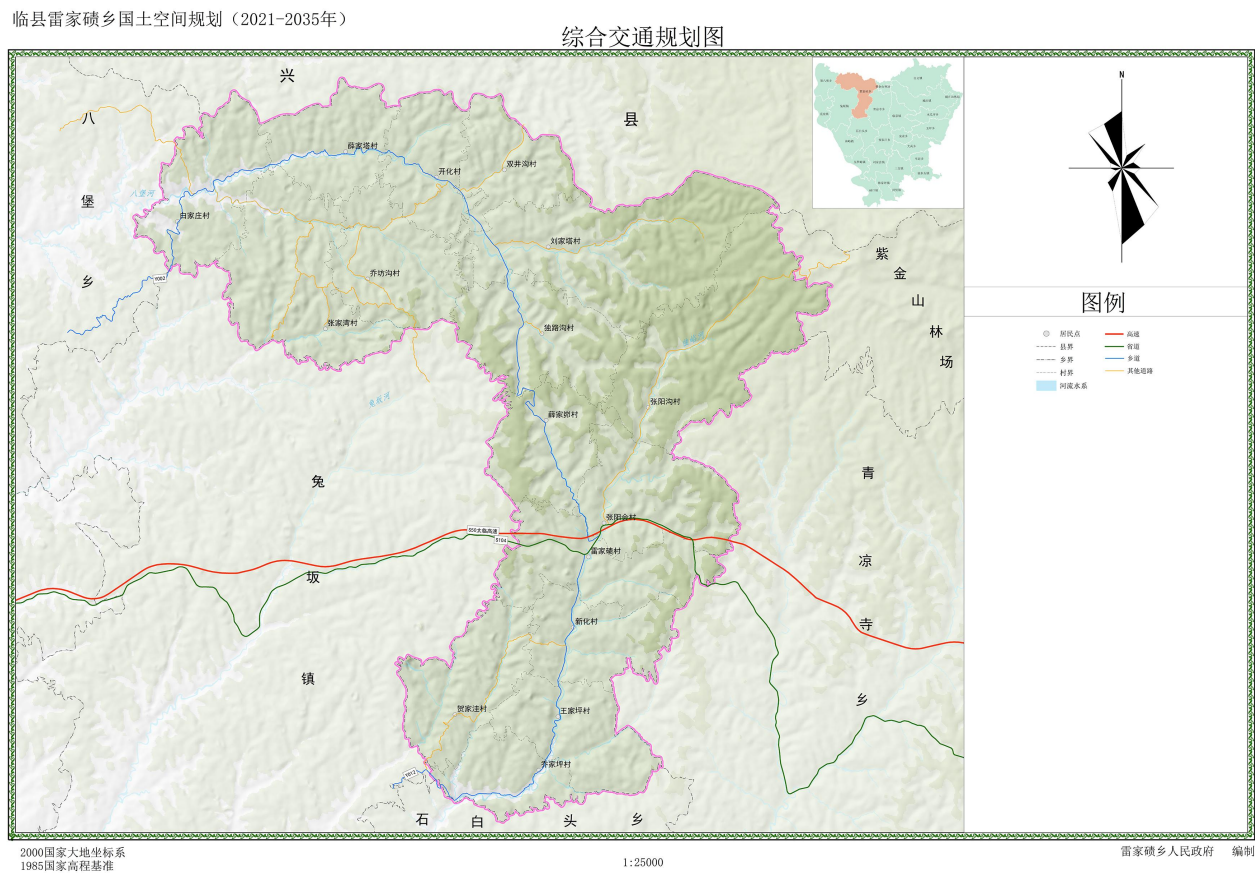
产业发展策略

- 扩展“梯田小米+山地核桃”产业生产空间：在雷家碛村、张阳沟村等中部沟谷缓坡地带种植“晋谷21号”等本地优质小米，保留传统农耕文化，推广“坡改梯”工程，配套滴灌设施，减少水土流失。在西部及北部海拔800-1200米山地种植“晋龙1号”“辽核1号”等抗旱高产品种的核桃。
- 扩大畜牧业生产空间：以开化村、薛家塔村、双井沟村、乔坊沟村为重点，建设畜牧业重点生产区，合理划定放牧区域、合理制定放牧时间，合理配置畜群数量、实行畜群流转制度，维护生态环境、保障农牧民利益、促进村庄经济发展。



4.2构建高效交通

推进乡村主干道升级，优化农村路网布局，打通断头路、拓宽瓶颈路，提升道路通行能力；完善公交站点、停车设施等配套建设，推广智慧交通管理，打造乡域内到中心城区30分钟内到达；相邻乡镇驻地车行交通时间不超过10分钟；行政村及自然村通硬化路的区域交通便捷、高效的“外联内通”的路网。



4.3共享公服设施



教育

着力提高农村教育质量，多渠道增加教育资源供给。



医疗卫生

健全农村卫生服务网络，改善硬件设施，保证农民就近获得较高质量的医疗卫生服务。



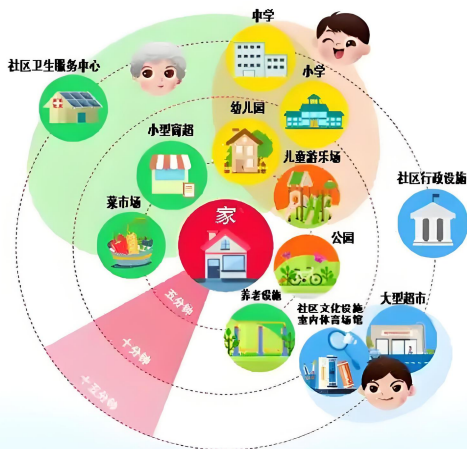
文化体育

统筹建设全民健身场地设施, 打造全民共享公用的健身场所。



社会福利设施

以社区服务为依托，形成配置合理、层次齐全、服务到位的社会福利设施体系。



城镇地区构建“5公里-10分钟-5分钟”三个层级生活圈，以乡镇驻地为核心分级配置住房保障、就业指导、社区服务、绿色出行、生态低碳、公共安全等基本服务功能与公共活动空间。

农村地区构建“3公里-10分钟”两个层级生活圈，结合行政村集中居民点，重点配置中小型生活生产服务要素，满足乡村居民就近服务的基本需求。

4.4建设基础设施



给水：完善供水网络，优化供水管网，各村完善和扩建集中供水设施，供水普及率达到100%。



排水：规划雷家碛乡排水体制采用雨、污分流制，铺设污水管道，排入乡镇规划的污水处理厂，出水水质满足《污水综合排放标准》（DB14/1928-2019）及相关流域水污染治理相关政策法规要求。



电力：进一步加大新能源项目规划、开发、建设工作力度，用足用好新增可再生能源不纳入能源消费总量控制政策，不断增强“绿电自发自用”能力和条件，将可再生能源电力供应优势转化为招商引资优势条件，储备一批风电发电项目，并逐年有序开发建设。



供热：规划雷家碛乡实行煤改电工程，到2035年，集中供暖率达100%。



通信：规划全面提升乡域移动通信网络发展水平，规划在保留现状的基础上，加快5G基站建设，实现5G及下一代无线宽带网络城乡全覆盖。



环卫：加快完善生活垃圾分类收集和分类运输体系，全面推进城市生活垃圾分类收集、分类运输设施建设。

伍

国土综合整治与生态修复

5.1 国土综合整治

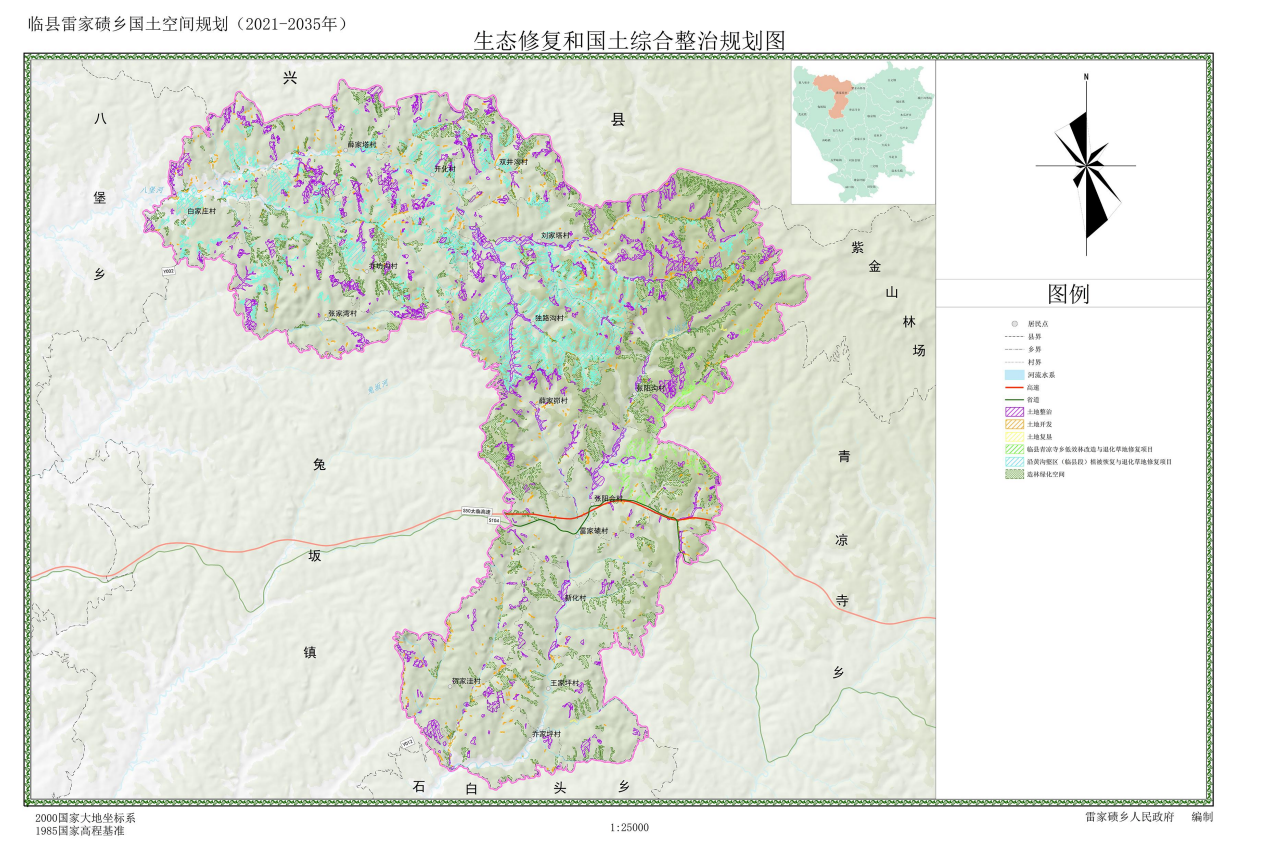
5.2 国土空间生态修复

5.1国土综合整治

- 将全域山水林田湖草沙等全要素作为实施对象，推进农用地整理、农村建设用地整理、土地复垦和宜耕后备土地资源开发，优化农村生产、生活和生态空间格局，保障农村一二三产业融合发展用地，促进农村生态环境改善，助力乡村振兴。

5.2国土空间生态修复

- 落实生态文明建设要求，切实加强生态修复力度，基础性生态用地比重逐步提高，“三生空间”更趋合理，土地生态环境质量明显改善，实现国土空间功能布局合理、土地利用与生态保护良性循环。



陆

陆

乡政府驻地规划

6.1 土地利用规划

6.2 综合交通规划

6.3 综合防灾减灾

6.1 土地利用规划

布局结构

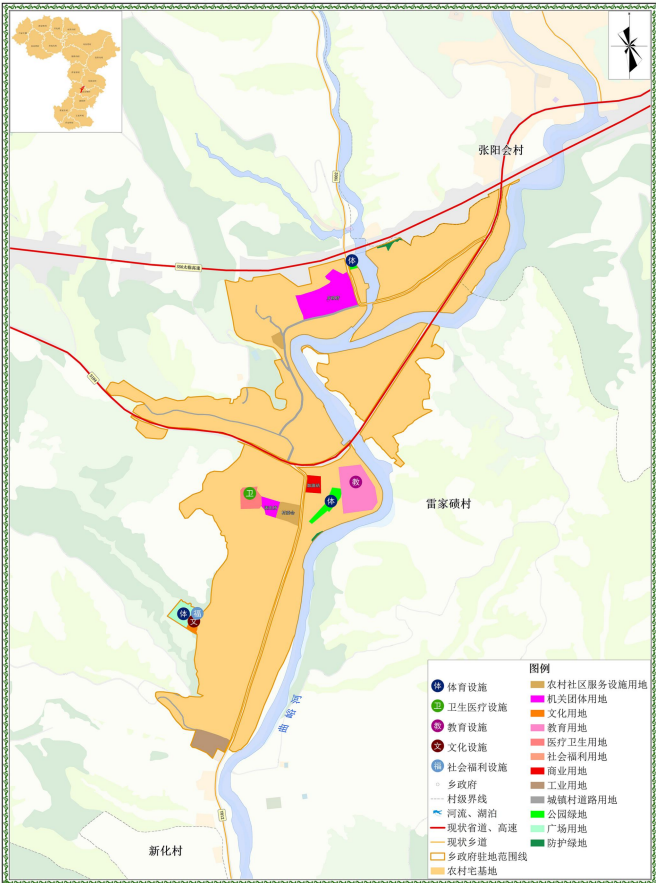
规划乡政府驻地建设用地立足自然禀赋与建设现状，引导建设与生态环境融合，形成“一心、一带、多点”的用地布局。

一心：乡镇综合服务中心，即乡政府驻地；

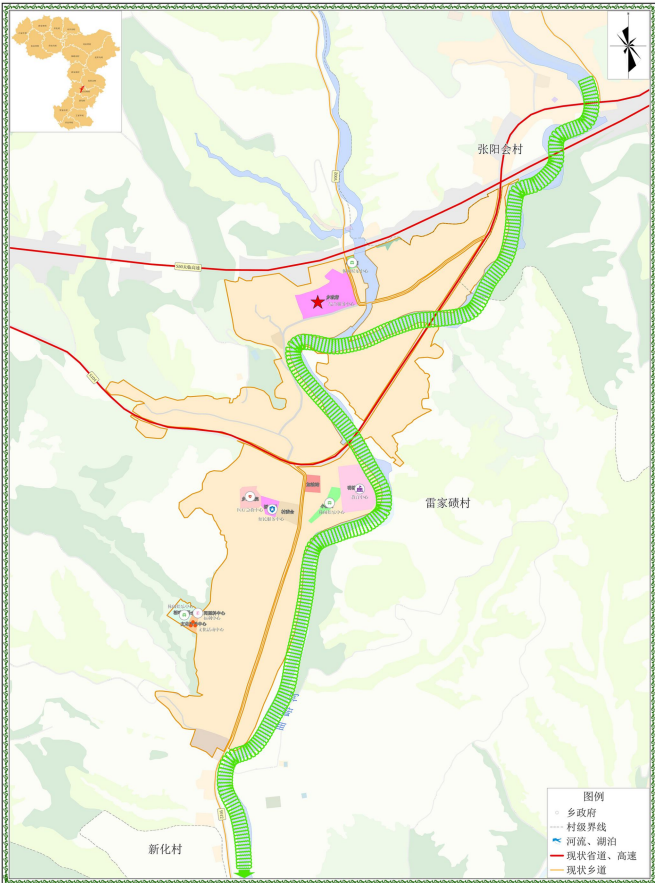
一带：曲峪河沿河景观带；

多点：服务点—雷家碛村委会、派出所、老年日间照料中心；文化点—文化活动室；休闲点—广场、小游园。

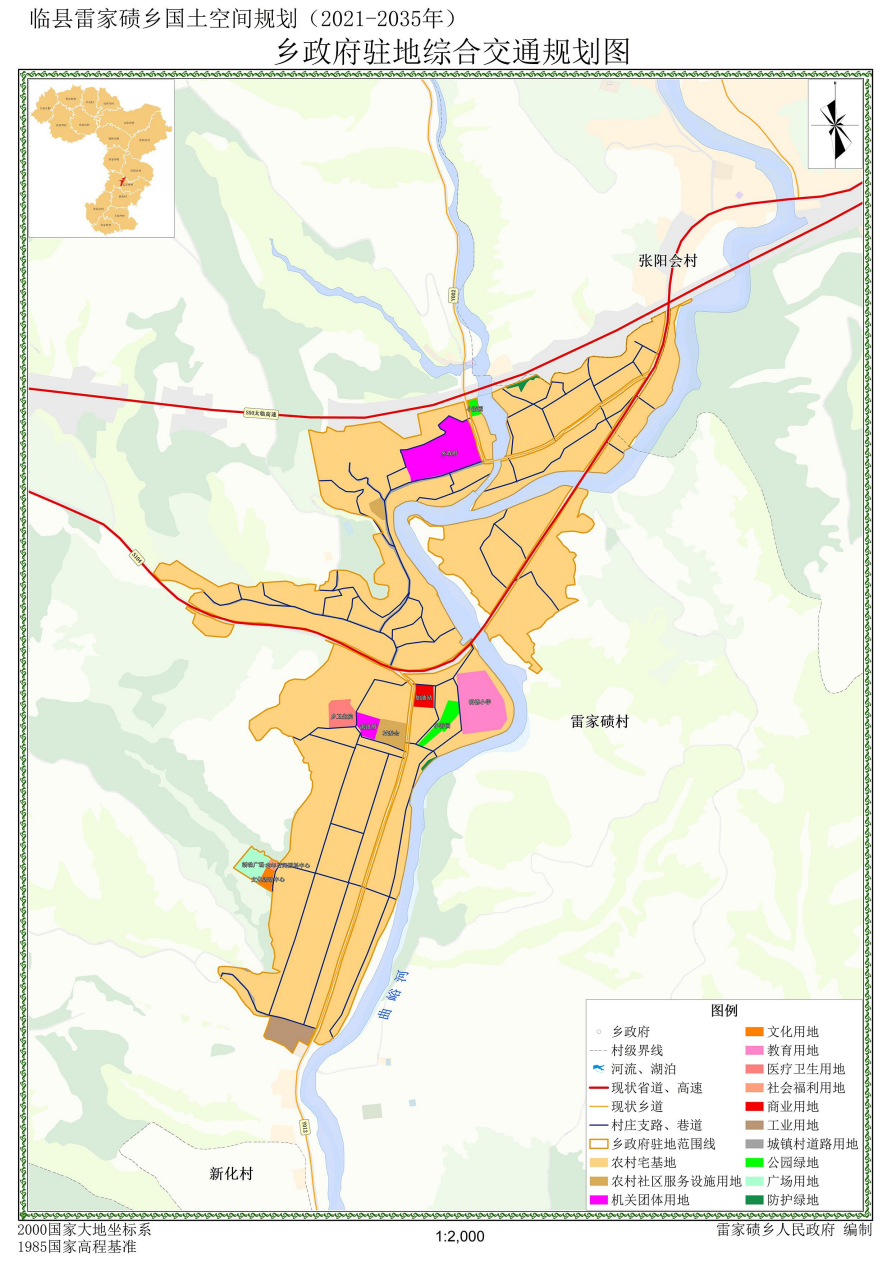
临县雷家碛乡国土空间规划（2021-2035年）
乡政府驻地公共服务设施规划图



临县雷家碛乡国土空间规划（2021-2035年）
乡政府驻地国土空间格局图



6.2综合交通规划



以现状道路为基础，构建“内部连通，外部畅通”的综合交通体系。以S50太临高速和省道S104，结合县乡公路补充建设的交通网络结构，完善道路体系。村道用地与村庄次要道路及以上道路连接处，应设置简易警示柱、标线以及安全防护设施。村庄道路红线范围内不宜堆放各类杂物、垃圾、晾晒粮食、作物等。

6.3综合防灾减灾规划

健全综合防灾体制机制，加强基础设施建设，统筹灾害管理和综合减灾措施，全面提高灾害监测预警、风险分析、综合研判、应急救援、灾后重建等能力。

全面开展隐患排查和动态巡查，确保及时发现险情、及时发出预警。在地质灾害高易发区内进行工程建设，要严格按照规定开展地质灾害危险性评估，严防人为活动诱发地质灾害。

利用公园、绿地、广场、学校操场等空地以及大型人防工程为应急避难场所，并建立显著避震标志，避震疏散场所附近应建设应急水源、取暖、照明等设施。人均紧急避难场所面积不小于2.2平方米。



柒

保障机制

7.1 强化规划传导

7.2 指定近期建设计划

7.3 保障规划实施

7.1 强化规划传导

边界详细规划传导：

依据临县国土空间总体规划，城镇开发边界内编制详细规划，城镇开发边界外编制村庄规划，指导乡村地区发展建设城镇开发边界外点状的国有建设用地，可依据村庄规划核发建设工程规划许可详细规划编制不得突破总体规划强制性内容要求。

根据上位规划的引导，落实详细规划编制单元及管控要求，细化和明确各单元主导功能、用地面积、建设用地面积、设施配建要求等内容。

村庄规划指引：

结合现有的村庄规划，综合考虑各个村庄的现状条件及发展需求，确定村庄规划编制单元，明确村庄规划编制数量和名单；对村庄规划提出等级类型、发展方向等引导，划定村庄建设用地边界；将生态保护红线、永久基本农田等底线管控的指标规模和空间布局传导至村庄。

编制村庄规划的应严格落实建设用地、耕地保有量和永久基本农田规模。本次规划中涉及的约束性指标分别传导至各行政村。

7.2指定近期建设计划

针对近期国土开发、保护、整治项目及用地安排，制定近期实施规划，优先安排生态和农业保护项目，提出历史文化遗产保护、乡村生态环境建设与治理措施，明确重要基础设施和公共服务设施选址。

7.3保障规划实施

衔接国土空间规划“一张图”

加强规划实施监测评估

公示意见反馈途径：

联系人：薛勇

联系电话：0358-4422006

邮箱：lxzrzyj892@163.com

通讯地址：临县城内南关街287号

公示时间：2025年11月17日-2025年12月16日

本次公示的规划成果为规划草案，最终以经依法批准的规划方案为准
部分图片来源于网络，如涉及版权问题，请与我们联系