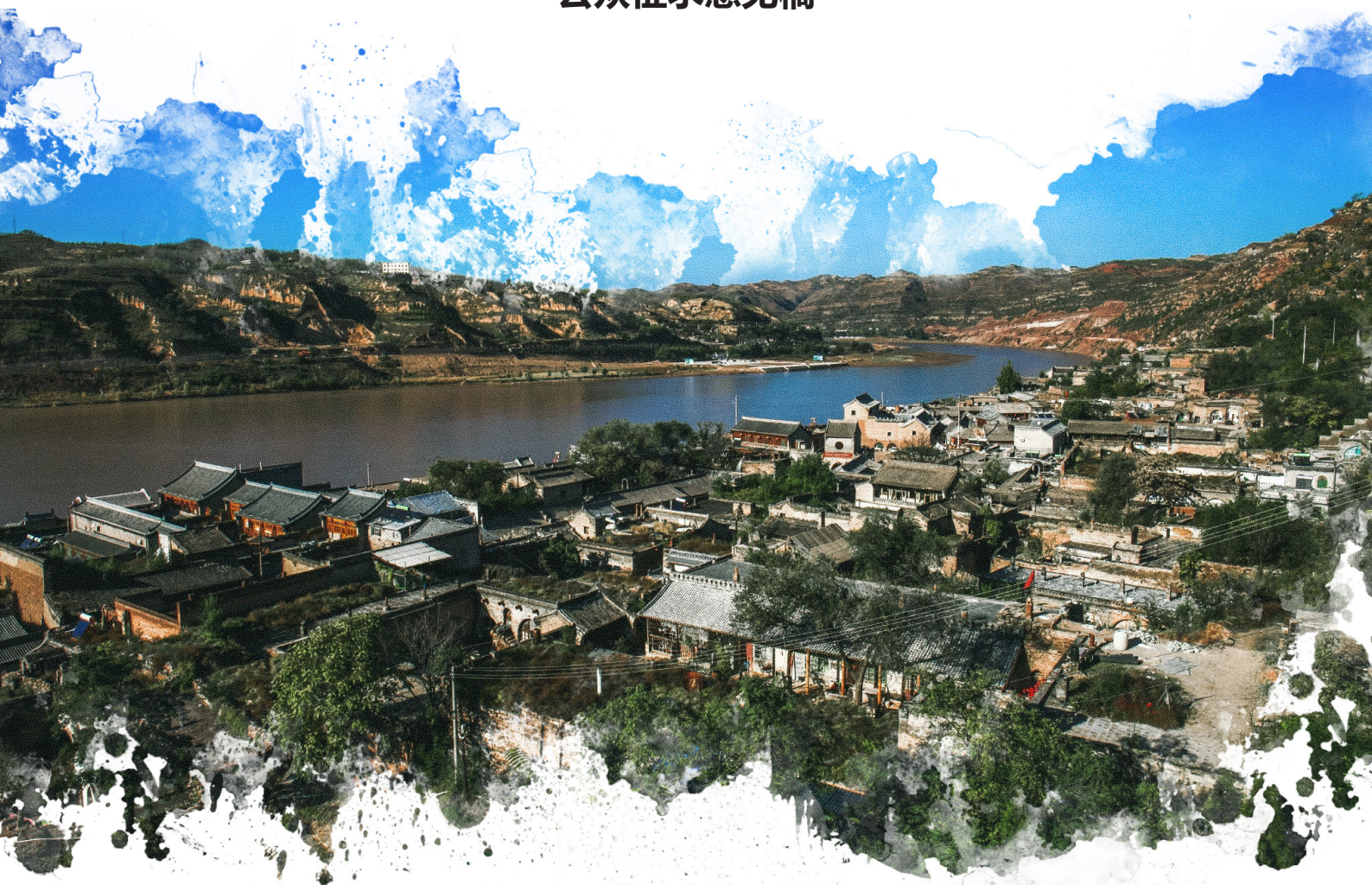


# 临县国土空间总体规划

## (2021-2035 年)

公众征求意见稿



二〇二三年五月

# 前言

preface

2019年5月，《中共中央国务院关于建立国土空间规划体系并监督实施的若干意见》对国土空间规划工作做出重大部署，将主体功能区规划、土地利用规划、城乡规划等空间规划融合为统一的国土空间规划，实现“多规合一”。确定国土空间规划是空间发展的指南，可持续发展的空间蓝图，是各类开发保护建设活动的基本依据，按照国家、省市相关要求，临县人民政府组织编制了《临县国土空间总体规划（2021-2035年）》。

县级国土空间总体规划是城市落实新发展理念，实施高效能空间治理，促进高质量发展和高品质生活的空间政策，是县域国土空间保护、开发、利用、修复和指导各类建设的行动纲领。高标准编制《临县国土空间总体规划（2021-2035年）》是临县未来国土空间蓝图和战略部署，是编制县级专项、乡镇级国土空间总体规划、详细规划和实施国土空间用途管制的基本依据。是提高国土空间综合治理能力，增强全县人民获得感、幸福感、安全感的重大举措。





# 目录

CONTENTS

- 01 规划总则
- 02 落实战略定位、明确发展目标
- 03 构建总体格局、落实底线管控
- 04 实施整治修复、统筹资源保护
- 05 城乡统筹与乡村振兴
- 06 历史文化保护与传承
- 07 提升空间品质、建设中心城区
- 08 强化基础保障、提升安全韧性
- 09 规划传导与实施保障



01

# 规划总则

指导思想  
规划原则  
规划范围与期限



## 1.1 指导思想

以习近平新时代中国特色社会主义思想为指导，认真落实党中央国务院决策部署，立足新发展阶段，全面贯彻新发展理念，加快构建新发展格局，推动高质量发展，全面落实习近平总书记视察山西省重要讲话精神，坚持以人民为中心的发展思想，优化国土空间开发保护格局，提升国土开发效率和品质，健全国土空间治理体系，细化落实省市级国土空间总体规划中的要求，以黄河流域生态保护和高质量发展为引领，加快推进县域现代化转型发展新道路，全方位推进临县高质量发展。

## 1.2 规划原则



强化底线、绿色发展



战略引领、全域统筹



传承文化、彰显特色



集约节约、存量更新



人民为本、品质提升

## 1.3 规划范围与期限

### 规划范围

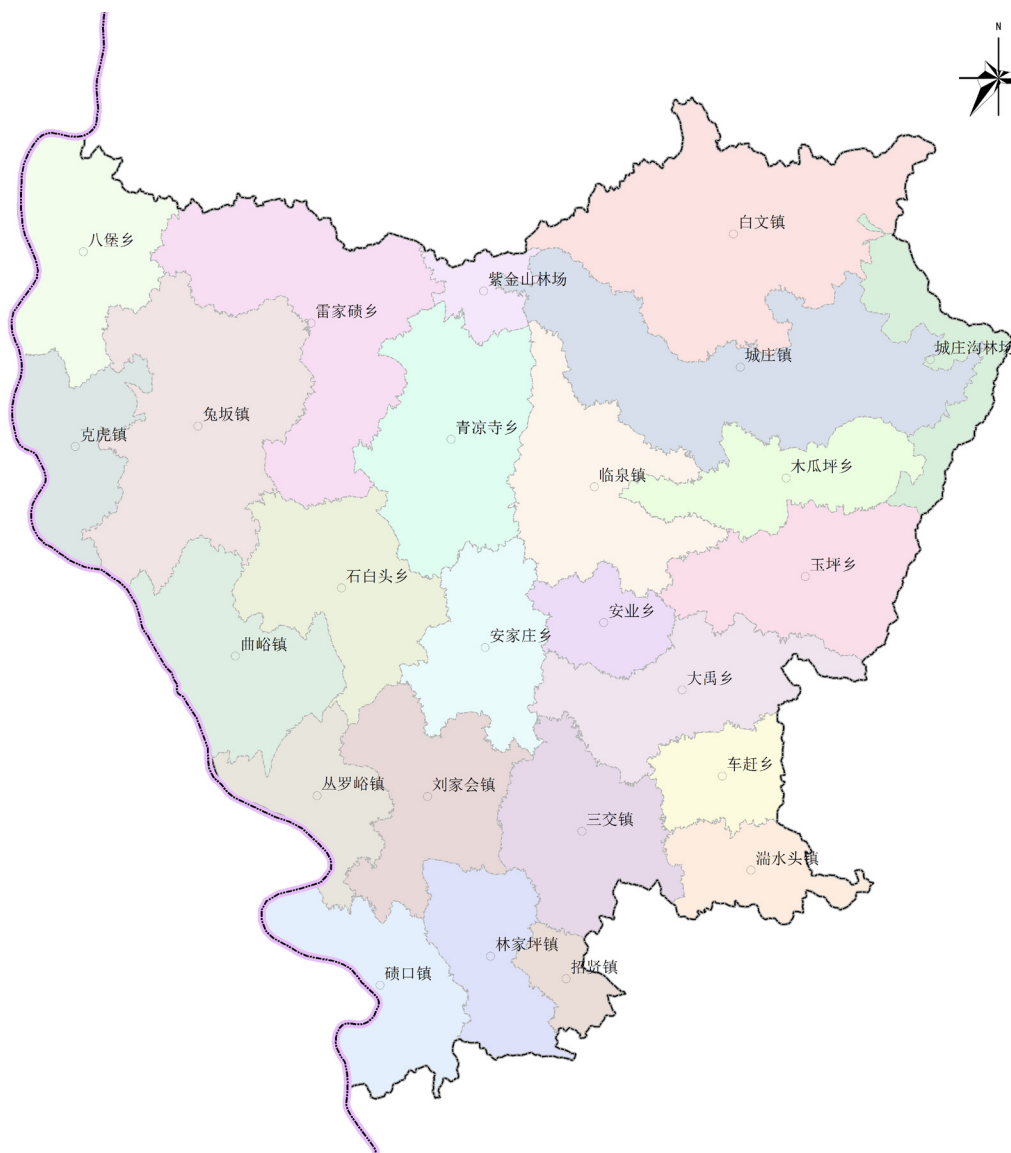
规划范围为临县县域，**总面积 2976.47 平方公里**，涉及 23 个乡镇 2 个林场；

乡镇包括：临泉镇、城庄镇、白文镇、克虎镇、兔坂镇、曲峪镇、丛罗峪镇、碛口镇、三交镇、湫水头镇、林家坪镇、招贤镇、刘家会镇、八堡乡、安家庄乡、雷家碛乡、青凉寺乡、木瓜坪乡、玉坪乡、安业乡、大禹乡、车赶乡、石白头乡。

林场包括：紫金山林场、城庄沟林场。

### 规划期限

规划期限为 2021 年至 2035 年，规划基期年为 2020 年，规划目标年为 2035 年，近期目标年为 2025 年，远期展望至 2050 年。



## 1.4 国土空间现状概况



### 人口

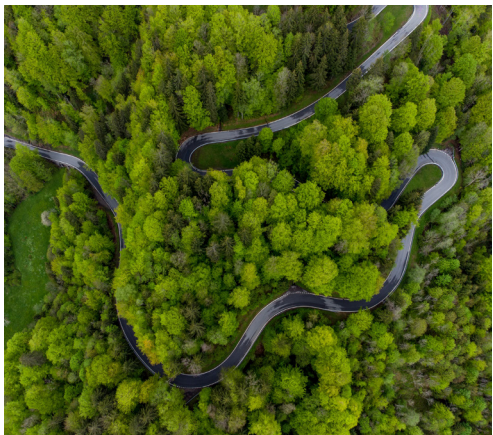
根据《临县第七次全国人口普查》(以下简称“七普”)数据,全县户籍人口为 65.94 万人,常住人口为 39.47 万人,全县常住人口与户籍人口比值为 0.599。其中,城镇常住人口为 13.34 万人,农村常住人口为 26.13 万人,常住人口城镇化率为 33.80%。(数据来源于:临县第六、第七次全国人口普查公报)

### 经济

根据近六年临县统计年鉴(2015—2020 年)数据分析,截止至 2020 年,临县在经济发展方面整体呈现上升趋势,全县 GDP 由 43.48 亿元增长到 102.34 亿元,近五年来年度增长速率分别为 0.7%、5%、20.1%、18.8%、-0.2% 和 3.0%,年度平均 GDP 增长速率为 7.9%。(数据来源于:临县 2015-2020 年国民经济和社会发展统计公报)



### 国土



临县国土总面积为 297647.2598 公顷,耕地面积比重最大,面积 99158.0223 公顷;林地面积 54283.1413 公顷;园地面积 25459.3757 公顷;草地面积 67743.7644 公顷;湿地面积 779.9259 公顷;农业设施建设用地 1294.9271 公顷,城乡建设用地面积 17421.6235 公顷;区域基础设施用地面积 2584.8291 公顷;其他建设用地 691.6366 公顷,陆地水域 4257.9207 公顷,其他土地 27248.5590 公顷。

(数据来源于:临县 2020 年度第三次国土变更调查同口径数据库)



02

# 落实战略定位 明确发展目标

发展定位  
目标愿景  
发展战略  
区域协同





### 2.1 发展定位

生态临县

沿黄河流域重要的生态保护示范县。

文旅临县

吕梁西部黄河文化旅游核心区。

产业临县

以现代化农业、清洁能源、数字经济为主的综合产业基地。

### 2.2 目标愿景

近期

2025年

以建设黄河流域生态保护和高质量发展示范县为战略目标，建成吕梁西部清洁能源示范区、现代化农业示范区、数字经济示范园、黄河文化旅游核心区，国土空间结构效率和空间品质稳步提升。

远期

2035年

全面建成黄河流域生态保护和高质量发展示范县、黄土高原生态宜居城市。区域服务能力、基础设施支撑能力进一步加强，国土空间结构效率和人居环境品质大幅提升，美丽国土空间格局全面形成，成为吕梁西部黄河流域地区重要的生态保护和高质量发展示范县。

远景

2050年

全域建成美丽国土，实现高质量发展、高品质生活、高水平治理目标，成为富强民主、文明和谐、充满活力的美丽家园。



### 2.3 发展战略

以黄河流域生态保护和高质量发展为主线，构建基于“绿色发展”的新实践。

#### 区域赋能

大区域合作，高品质发展

#### 产业提质

资源依赖走向多元驱动，清洁能源、多元产业

#### 强城优乡

强化地区中心，聚焦共同发展

#### 特色营造

传承本土文化，塑造特色旅游品牌

### 2.4 区域协同

#### 推动黄河流域生态保护和高质量发展

推动黄河流域生态保护

支撑呼北城镇发展轴、山西中部城市群建设

强化交通市政廊道互联互通

强化区域协调机制

#### 推进临县国土空间格局和品质提升

推进生态环境协同治理

推动“三产”协调发展

完善基础设施建设

打造沿黄河流域文旅核心区



03

# 构建总体格局 落实底线管控

构建国土空间开发保护总体格局  
底线划定与约束  
规划分区与管控  
用途结构优化



## 3.1 构建国土空间开发保护总体格局

构建安全、和谐、开放、协调，多中心、网络化，富有竞争力和可持续发展的“一心、一核、两带、三区、多节点”的县域国土空间开发保护格局。

- 一心** 城镇综合服务中心；
- 一核** 打造碛口黄河文化旅游核心；
- 两带** 黄河生态修复治理带和湫水河城镇发展经济带；
- 三区** 黄河生态保育区、沿川综合经济区、吕梁山水源涵养区；
- 多节点** 即白文镇、三交镇、城庄镇、克虎镇 4 乡镇。



### 3.1 构建国土空间开发保护总体格局

#### 保障农业空间

构建“**四区、七板块**”的农业发展格局。

**四区**：沿川绿色蔬菜产业区、西部黄河滩枣种植加工产业区、东部万亩优质核桃产业区、西北部优质杂粮种植产业区。

**七板块**：优质粮油生产板块、绿色蔬菜板块、中药材种植板块、健康规模养殖板块、农产品物流加工板块、休闲观光农旅板块、电商产业板块



坚守耕地保护红线、推进高标准农田建设

严格落实耕地占补平衡、进出平衡制度

充分挖掘耕地后备资源潜力

全面推行田长制、严格耕地保护

### 3.1 构建国土空间开发保护总体格局

#### 保护生态空间


构建“**一屏、两带、三区、多点**”为主体的生态保育战略安全格局。

**一屏**：即吕梁山生态屏障

**两带**：即黄河生态治理带、湫水河沿河景观带

**三区**：指水源涵养与水土保持生态区、能源开发与环境保护区、山地丘陵生态涵养区

**多点**：包括境内紫金山省级自然公园、城庄沟森林自然公园、西山森林自然公园、东山森林自然公园、碛口省级地质自然公园 5 个自然公园



科学构建自然保护地体系、健全湿地保护体系

落实严格水资源管理制度、构建森林保护体系

### 3.1 构建国土空间开发保护总体格局

#### 》 优化城乡发展空间

根据城镇空间格局分析，构建“**一轴一带、一主三副一核心**”的城镇空间结构。

**一轴**：指湫水河发展轴，规划以湫水河为骨架的城市发展主轴线；

**一带**：指沿黄旅游发展带，规划以沿黄河城镇特色景观、形成旅游发展带；

**一主**：指中心城区，是城市经济产业、社会发展的中心，也是带动城市经济发展的极核；

**三副**：为城市发展副中心，位于城市北部城庄镇、南部三交镇，西部克虎镇，承担临县的发展服务中心职能，形成经济发展的“黄金三角区”；

**一核心**：以碛口景区为核心，充分发挥碛口古镇的枢纽作用，辐射带动周边区域发展。





## 3.2 底线划定与约束

### 永久基本农田

全县划定永久基本农田面积 **59866.8132** 公顷，占县域总面积的 **20.11%**。

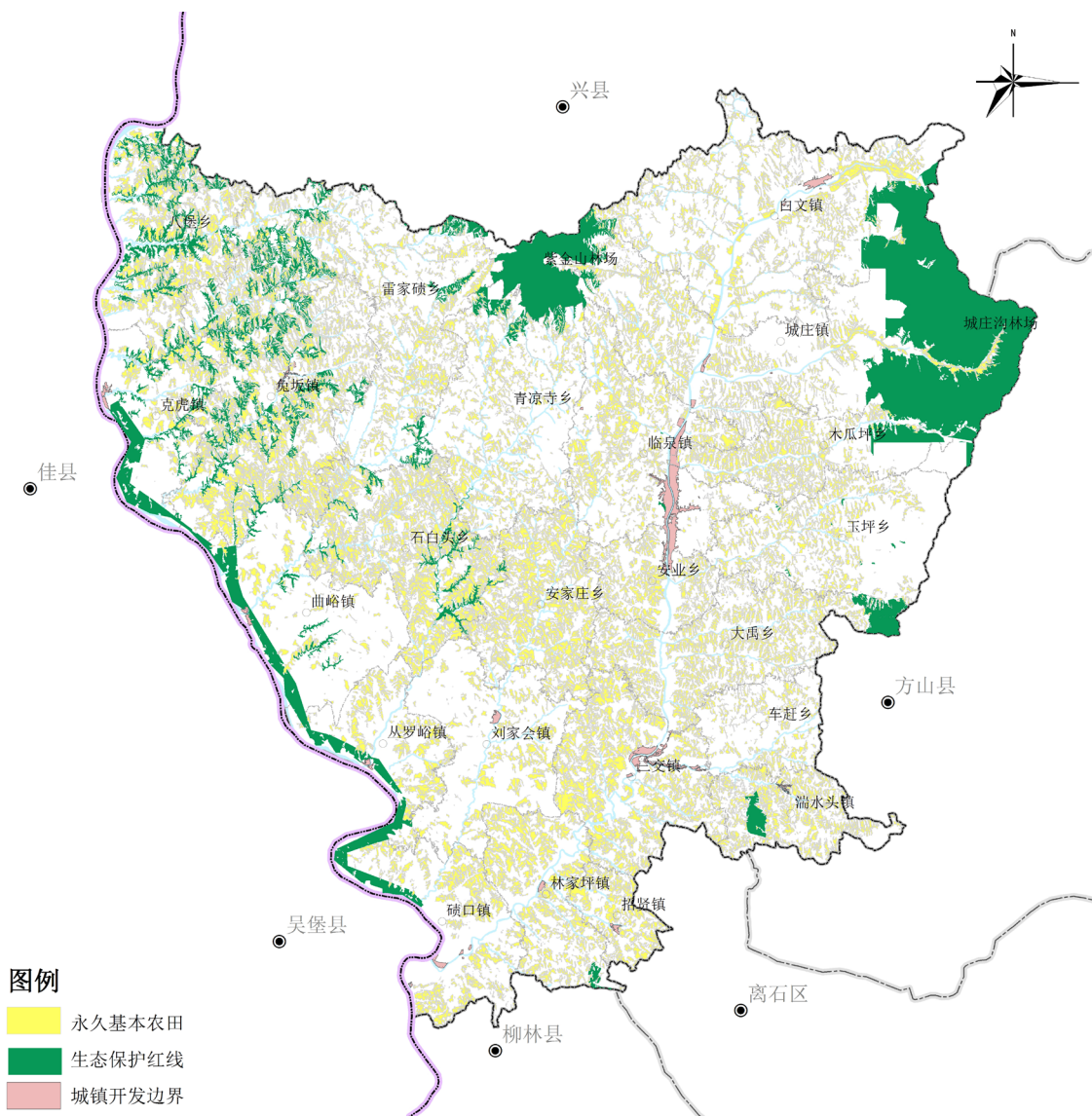
### 生态保护红线

全县划定生态保护红线面积 **30183.5408** 公顷，占县域总面积的 **10.14%**。

主要包括吕梁山省级森林自然公园以及其他具有特殊重要生态功能的区域。

### 城镇开发边界

全县划定城镇开发边界规模为 **1543.5793** 公顷，占县域总面积的 **0.52%**。



### 3.3 规划分区与管控

依据国土空间保护开发总体格局，按照主体功能定位，结合地域特征和经济社会发展水平，划分一级分区，落实和强化规划分区管控。

#### ✓ 农田保护区

永久基本农田相对集中，需严格保护的区域。各乡镇要加强对永久基本农田的保护和管理，实现耕地数量、质量、生态“三位一体”保护。

#### ✓ 生态保护区

具有特殊重要生态功能或生态敏感脆弱、必须强制性严格保护的自然区域，包括生态保护红线集中划定的区域。该区原则上禁止人为活动，其他区域严格禁止不符合分区主导功能定位的开发性、生产性建设活动。

#### ✓ 生态控制区

生态保护红线外，需要予以保留原貌、强化生态保育和生态建设、限制开发建设的自然区域。生态控制区以生态保护与修复为主导用途，原则上应予以保留原貌、强化生态保育和生态建设、限制开发建设。

#### ✓ 城镇发展区

城镇开发边界围合的范围，是城镇集中开发建设并可满足城镇生产、生活需要的区域。城镇集中建设区各类城镇建设用途的准入应符合国土空间规划和其他相关规划，优先使用存量建设用地。

#### ✓ 乡村发展区

农田保护区外，为满足农业发展以及农民集中生活和生产配套为主的区域以及农田储备区。乡村发展区以促进农业和乡村特色产业发展、改善农民生产生活条件为导向，根据具体土地用途类型进行管理。

#### ✓ 其他用地区

城镇开发边界外，相对独立且规模较大，依据土地现状用途，难以对应纳入其他分区的区域。主要包括矿产能源发展区、独立工业园区、区域基础设施集中区、风景名胜与文化遗产保护区、特殊用地集中区。

### 3.4 用途结构优化

落实上位规划控制指标，结合国土空间布局优化，坚持保护优先、节约优先，统筹各类资源要素保护和开发利用，统筹安排农业用地需求、满足生态用地需求、协调基础设施用地、优化城镇工矿用地、拓展景观空间用地，严格控制各类建设占用农业和生态用地，确定耕地、园地、林地、草地、湿地、农业设施建设用地、城乡建设用地、区域基础设施用地、其他建设用地、陆地水域和其他土地等主要用地的规模和比例。

明确国土空间结构调整和优化的重点、方向及时序安排，确定国土空间用途结构调整情况。





04

# 实施整治修复 统筹资源保护

国土综合整治  
生态修复  
自然资源保护与利用



## 4.1 构建国土空间整治修复分区

### 临县中西部农业综合治理区

涉及雷家碛乡、青凉寺乡、石白头乡、安家庄乡、刘家会镇 4 个乡镇 140 个村，面积为 651.21 平方公里，占全县国土面积的 21.88%。重点开展农用地综合整治，提升耕地质量，推进治沟造地工程建设，实施耕地细碎化问题整治，进行低效园林地改造。

### 吕梁水土保持与水源涵养区

涉及紫金山林场、城庄沟林场、白文镇、城庄镇、玉坪乡、大禹乡 4 个乡镇 2 个林场 17 个村，面积为 258.20 平方公里，占全县国土面积的 8.67%。重点以生物多样性保护和生态系统修复为重点，维护珍稀野生动植物生活环境，加大森林生态抚育，恢复受损水源涵养功能。



### 黄河流域综合整治修复区

涉及八堡乡、雷家碛乡、克虎镇、兔坂镇、曲峪镇、丛罗峪镇、碛口镇 7 个乡镇 181 个村，面积为 816.52 平方公里，占全县国土面积的 27.43%。重点在西部、南部的黄河流域实施植被恢复和水土流失综合治理，中部、东部以及北部的黄土丘陵区进行治沟造地与植被恢复。

### 湫水河流域综合整治修复区

涉及城庄镇、临泉镇（城区）、木瓜坪乡、玉坪乡、安业乡、大禹乡、车赶乡、三交镇、湫水头镇、林家坪镇以及招贤镇 11 个乡镇 262 个村 1 个林场 1 个良种场，面积为 1023.61 平方公里，占全县国土面积的 34.39%。重点开展、矿山生态修复、黄土塬土地综合整治和湫水河流域的生态涵养提升，推进固沟保塬和林草重点工程建设，改善农村生产条件和人居环境。

### 4.2 推进全域国土综合整治



#### 推进土地综合治理

通过实施土地开发、农田基础设施提升改造，提高耕地质量；控制村庄建设用地总量，提高宅基地利用效率。

#### 推进低效用地再开发

盘活存量低效用地，切实提高土地利用效率，开展工矿用地功能置换，将工矿用地转型为居住或者商服用地。

#### 开展人居环境综合治理

加快城镇公园绿地建设，提高城市绿化覆盖率；加强农村公用设施建设布局，推进农村环境治理。

#### 统筹推进城市更新

全面推进旧工业、旧村庄、旧城镇实施综合更新、有机更新；提升风貌环境，注重活化利用。

### 4.3 开展国土空间生态修复

#### 加强森林生态功能保护修复

在林业区，采取植被恢复、自然保护地修复等措施，实施退化林地的修复治理工程，推进森林质量精准提升工程，完成自然保护地优化整合，基本形成布局合理、结构优化、功能完善的森林资源保护和发展体系。

#### 实施水土流失防治修复

针对生态脆弱区，采取自然恢复为主，人工辅助干预为辅的策略开展生态修复，针对水土流失严重、植被稀疏，难以自然恢复的区域，采用人工辅助修复为主的策略。

#### 强化水生态环境修复整治

抢抓黄河流域生态保护和高质量发展的契机，构筑黄河绿色生态屏障，加快湫水河、月镜河临县段全流域水体综合治理，全面推进水污染治理，完善河湖长制组织体系，保障饮水环境安全，健全节约用水制度。

#### 推进废弃矿山生态修复

开展矿山污染治理，对于历史遗留矿山修复与绿色矿山建设，选择合理的生态修复方向和修复技术，实现对矿山修复最优化治理。全面恢复绿水青山，恢复良好生态，打造人与自然和谐相处的矿山生态环境。

#### 加强地质灾害隐患点修复

根据临县地质灾害发育特征及分布规律，地质灾害多为不稳定边坡、地面塌陷。防治措施以避让、生物措施、工程措施并举。

### 4.4 强化自然资源保护与利用

#### 耕地资源

坚持最严格的耕地保护制度，划定永久基本农田，从严控制各类建设占用耕地，全面推行建设占用耕地耕作层土壤剥离再利用和实施耕地质量保护与提升行动，逐步建立耕地保护补偿机制，加快建立耕地保护基金。落实耕地占补平衡，实行先补后占，严禁占优补劣，确保耕地保有量不减少，提高耕地质量。

#### 水资源

优化用水结构，提高工业用水利用率，多渠道开发水资源，加强水资源管理，控制工业污染，加强城市污水处理设施建设，提高水环境容量和水体自净能力的工程措施等，建立比较完善的管理体系以及监测监督系统，实现水资源的可持续利用。

#### 林地资源

加快国土绿化，推进生态环境修复治理，精准提升森林质量，推动现代林业高质量发展。加强保护森林资源，维护森林资源多样安全。充分利用我县林地资源，加强对天然林和公益林的管护，加强自然封育、中幼林抚育、退化林修复力度，全面保护天然林。强化森林经营，实施以森林培育、保护、利用为主的森林质量精准提升工程，加大森林抚育、退化林修复、人工纯林改造力度，培育复层异龄混交林，建设国家储备林。

#### 湿地资源

注重湿地保护修复，修复河道自然形态，恢复两河生态，以流域治理、水源涵养及水土保持为重点，构建沿河湿地公园，保护和恢复湿地与河湖生态系统。

#### 矿产资源

强化矿产资源勘查开采与三条控制线的协调管控。明确矿产资源保护开发重点区域。严格控制开采力度，推进绿色矿山建设，实现矿产资源可持续发展。





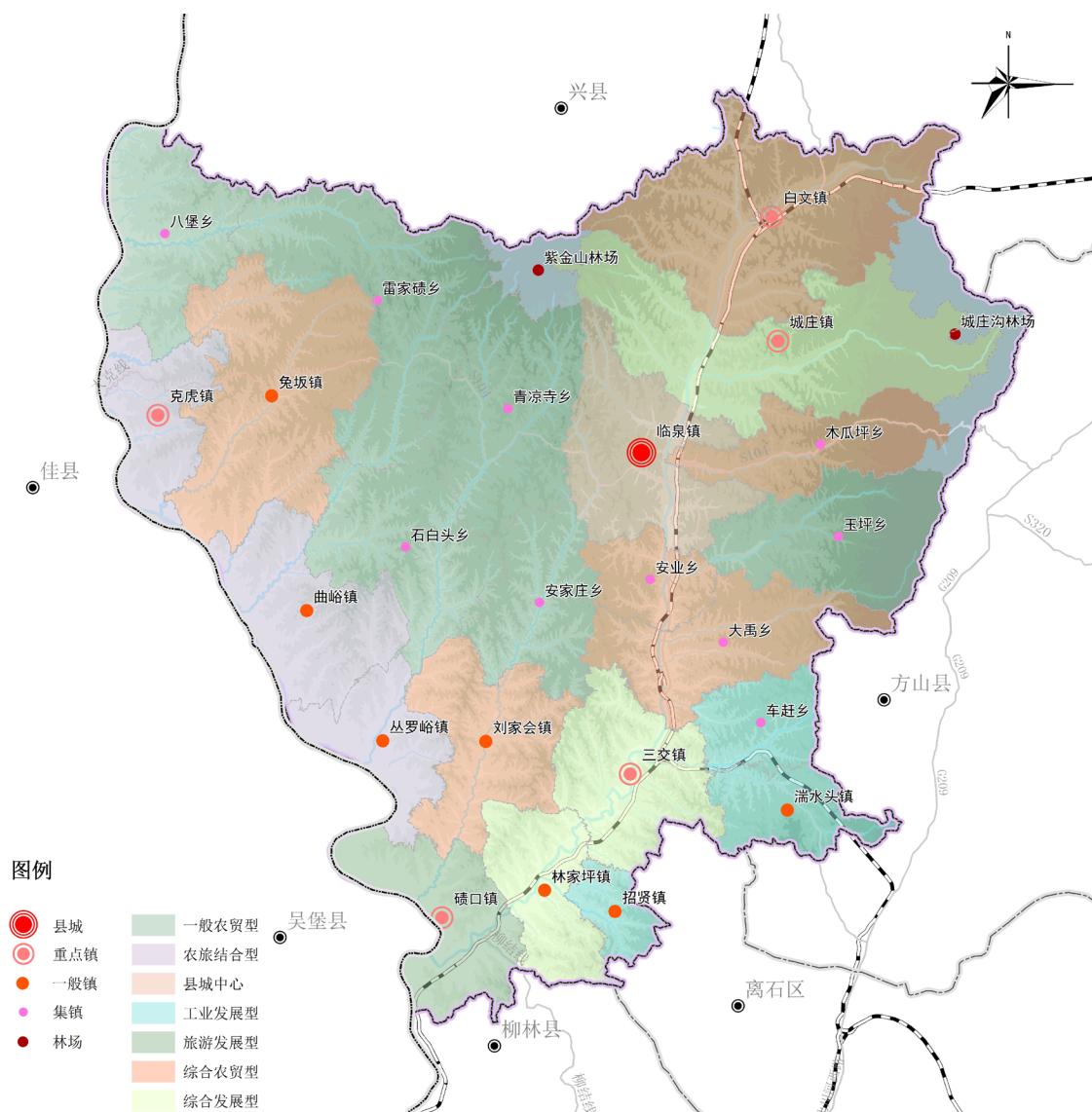
# 城乡统筹与乡村振兴

城镇体系  
乡村振兴

## 5.1 城镇体系

规划构建“1+5+7+10”的新型城镇化结构

城镇等级	个数	城镇名称
县城	1	临泉镇
重点镇	5	白文镇、三交镇、克虎镇、碛口镇、城庄镇
一般镇	7	湍水头镇、招贤镇、刘家会镇、林家坪镇、曲峪镇、兔坂镇、丛罗峪镇
集镇	10	木瓜坪乡、安业乡、玉坪乡、青凉寺乡、石白头乡、雷家碛乡、八堡乡、大禹乡、车赶乡、安家庄乡



## 5.2 乡村振兴

### 乡村振兴发展策略

#### 分类引导魅力乡村发展

按集聚发展、城郊融合、特色保护、拆迁撤并等方式确定分类规则，引导村庄分类发展。

#### 推动乡村产业差异发展

结合村庄类型制定产业差异化发展策略，适度发展文化旅游、乡村旅游、保障三产融合发展空间。

#### 建设黄河沿岸美丽宜居乡村

统筹城乡公共服务与基础设施网络，塑造沿黄特色乡村景观风貌，加快乡村振兴示范带建设。

#### 统筹魅力乡村建设规划

明确乡村地区规划指引，合理安排建设用地规模、布局和配套设施，保障乡村发展用地需求。



## 5.2 乡村振兴

### 乡村类型引导

因地制宜、引导乡村差异化发展，分类有序推进乡村振兴。盘活乡村土地资源，推进集体经营性建设用地入市，为乡村振兴提供用地保障。

#### 集聚提升类 107 个

人口基数大，发展规模突出，区位交通条件较好，配套设施相对齐全，产业发展有一定基础，对周边村庄能够起到一定的辐射带动作用。

#### 城郊融合类 30 个

城市近郊区受城市（镇）地区较大辐射带动，能够承接城市（镇）外溢功能或共享城镇公用设施，具备向城镇地区转型潜力的村庄。

#### 特色保护类 31 个

具备申请历史文化名城和传统村落条件的村庄，以及具有一定重要历史文化价值的、自然景观保护价值的或具有其他保护价值的村庄。

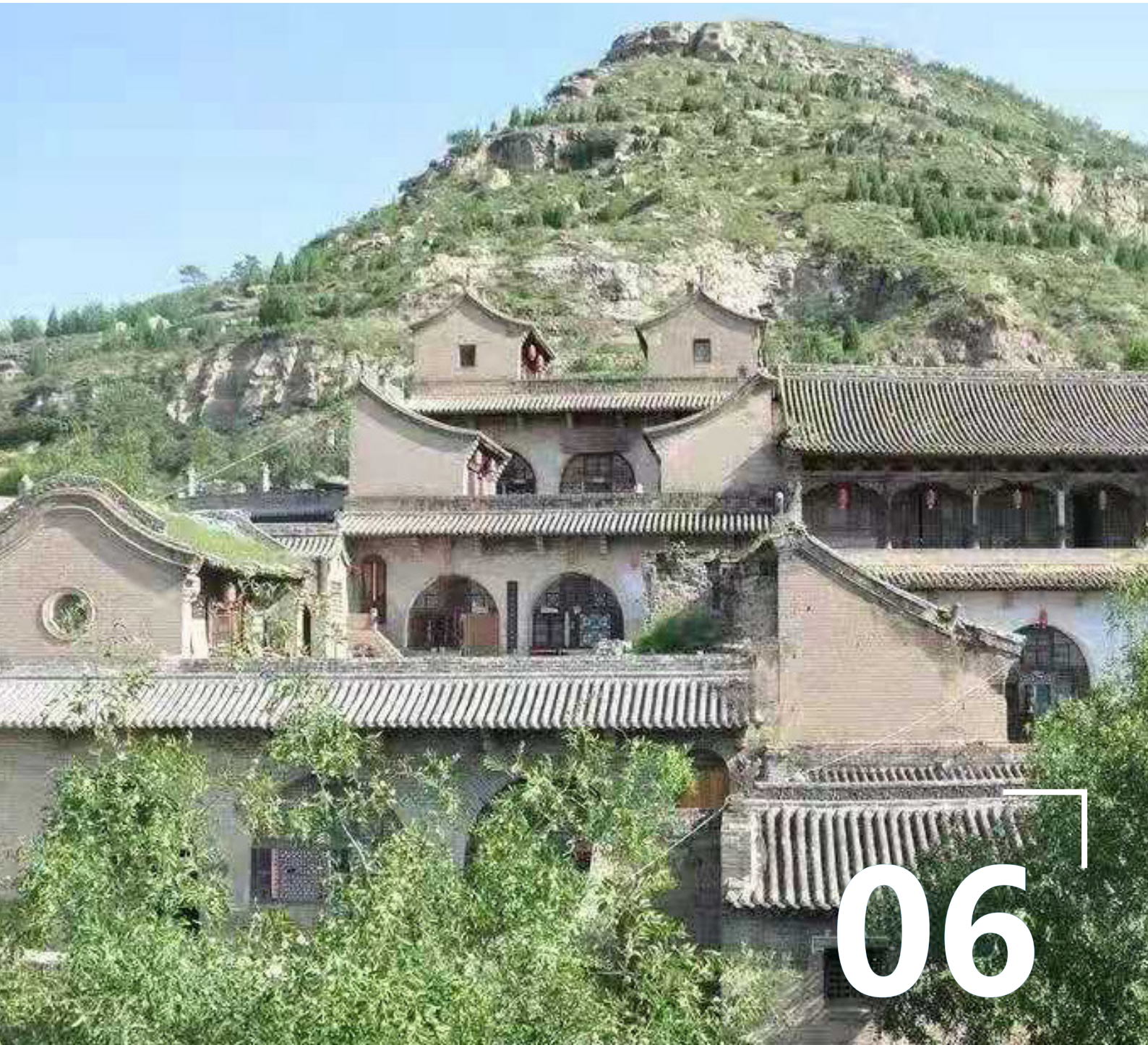
#### 拆迁撤并类 29 个

大部分或全部位于交通不便、设施匮乏、饮水困难等生存条件恶劣的自然村，或生态环境脆弱、自然灾害频发地区的自然村，或因文物保护需要局部搬迁的居民点，或人口流失严重的村庄。

#### 其他类 275 个

村庄人口规模较小、产业发展基础薄弱、目前无法明确发展前景、仍将保存较长时间的村庄。



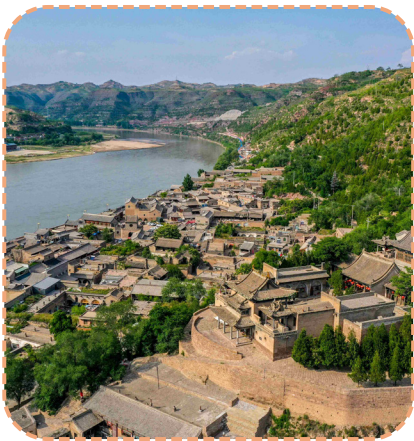


# 历史文化保护与传承

历史文化保护与传承



### 6.1 历史文化保护与传承



#### 保护活化历史文化名镇名村、传统村落

临县有着丰富的国家级历史文化名镇名村和国家级传统村落，目前共有 1 个国家级历史文化名镇、4 个国家级历史文化名村、2 个省级历史文化名村、13 个国家级传统村落、2 个省级传统村落，以碛口古镇为代表的古村落群形成黄土高原上独具特色的聚落景观，在坚持“保护为主、合理利用、改善环境、有效管理”的基础上，促进碛口历史文化名镇的可持续发展。保持传统建筑、村落以及周边环境的整体空间形态，推进传统村落整体保护与有机更新。

#### 保护修缮文物保护单位

目前临县共登记不可移动文物总量为 470 处，经国家终审核定的总量为 450 处。其中国家级文物保护单位 5 处，省级文物保护单位 7 处，市级文物保护单位 3 处，县级文物保护单位 153 处，根据不同文物保护单位的类别、规模、内容及周围环境的历史和现实情况，合理划定保护范围和不同等级的控制地带，执行不同等级的保护规定。



#### 保护传承非物质文化遗产

临县现有各级非物质文化遗产代表性项目 49 项，其中国家级非遗项目 3 项，省级非遗项目 3 项，市级 4 项，县级 39 项，涵盖民间文学、民间习俗、传统音乐、传统舞蹈、传统戏剧、传统美术、民间手工艺等各个类别，非遗文化内容丰富、特色鲜明，具有典型的黄土高原风情。根据非物质文化遗产保护现状，采用分类保护措施，加强资源调查摸底，促进非遗传承人研培。





07

# 提升空间品质 建设中心城区

优化山环水绕的城市格局  
构建高品质互联互通的道路交通体系  
完善公共服务体系，建设全龄友好县城  
布局城市蓝绿网络，建设自然交融城市

## 7.1 优化山环水绕的城市格局

### 一核

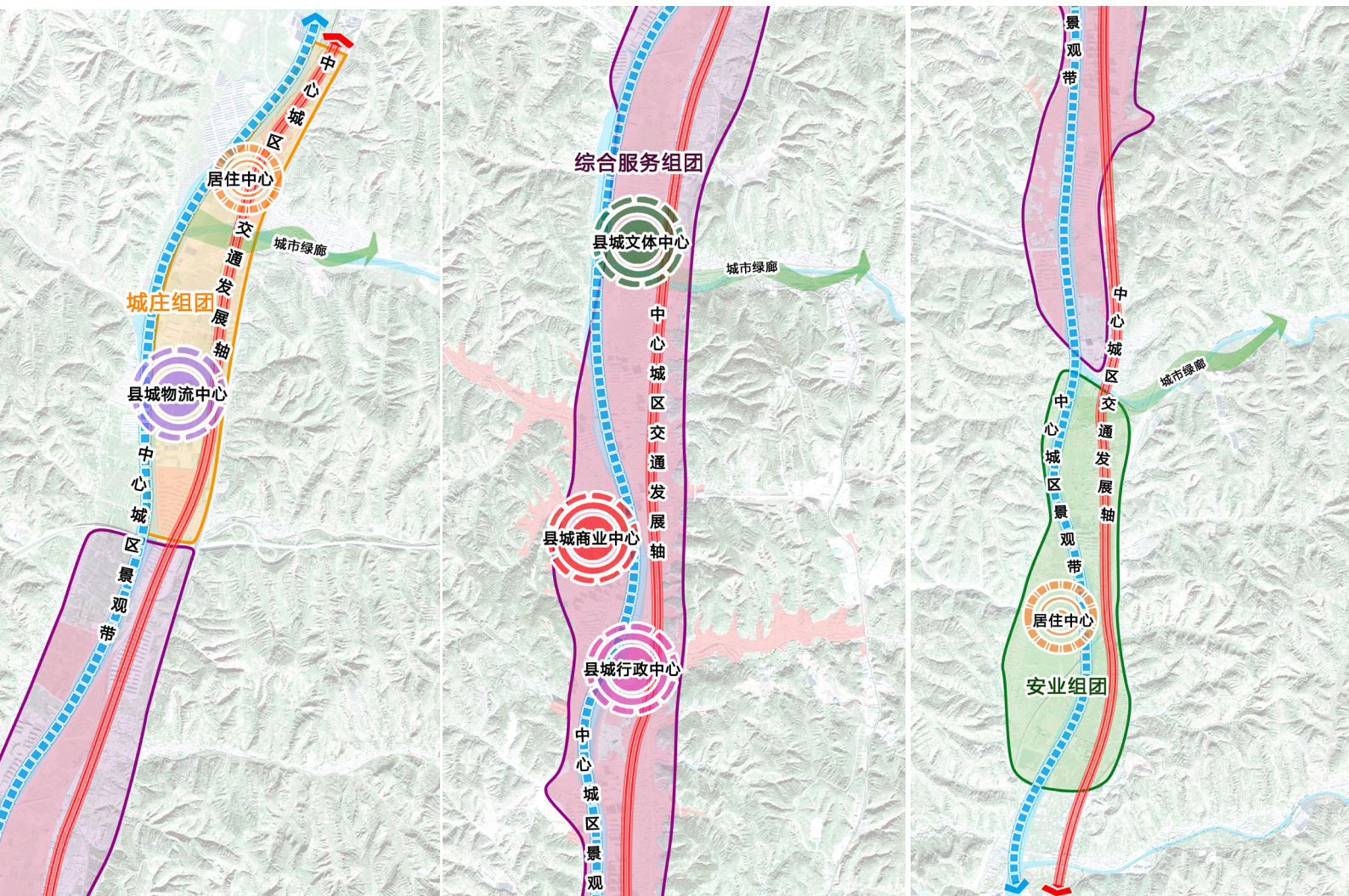
以县政府驻地行政办公、商贸、公共服务等为主的发展核心区。

一条为沿湫水河的中心城区景观轴；一条为沿迎宾大道的中心城区交通发展轴。

### 两轴

### 三组团

北部的城庄组团、南部的安业组团及中部的综合服务组团。





## 7.2 构建高品质互联互通的道路交通体系

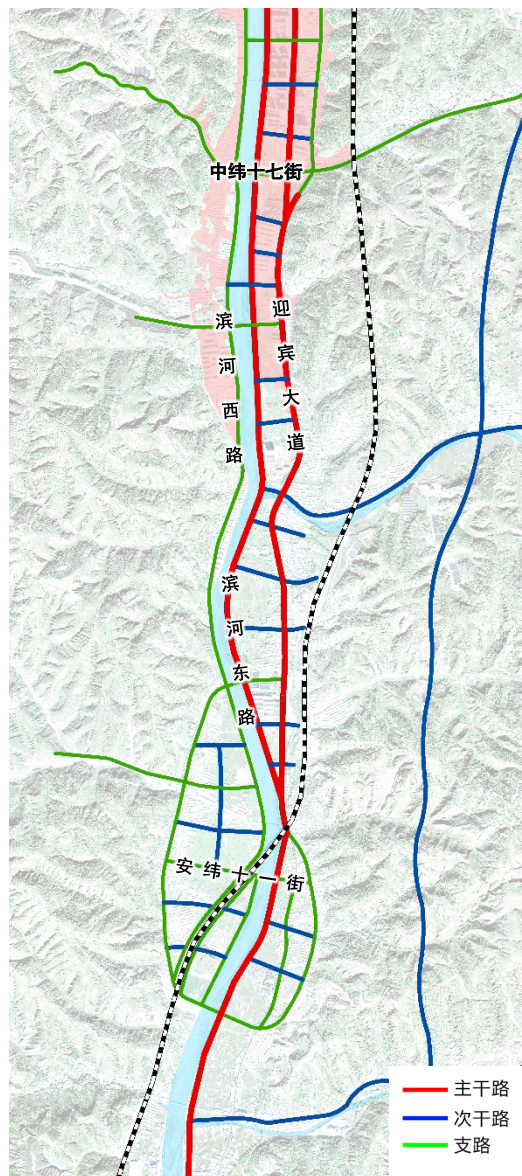
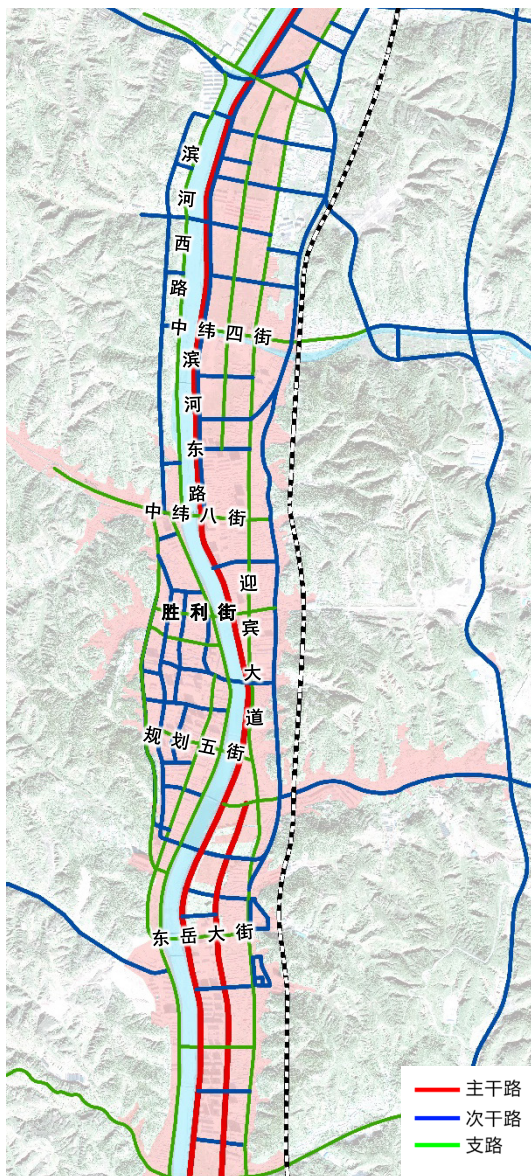
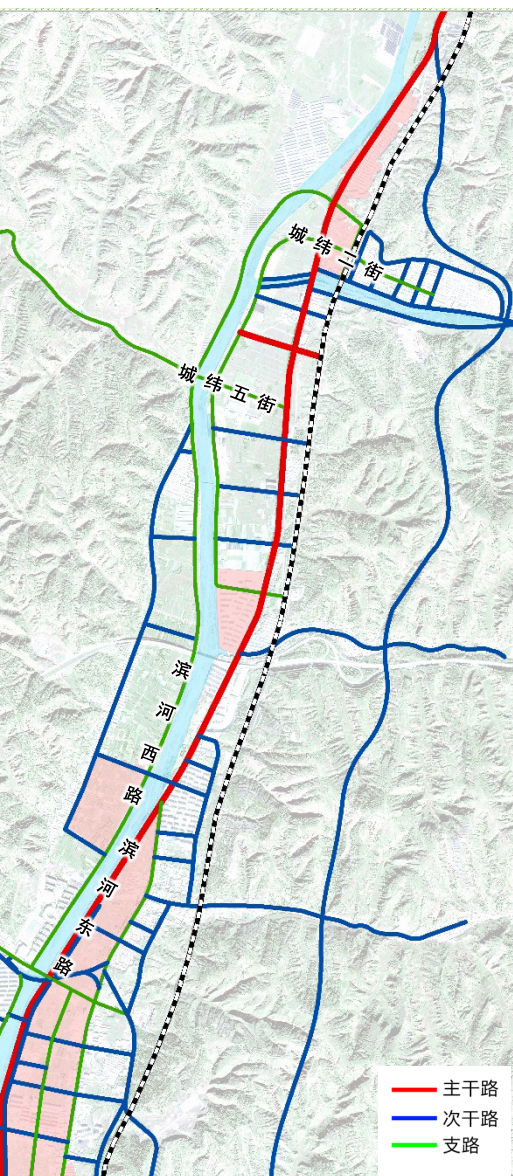
建成同城市社会经济发展相适应、布局合理、快速畅通的道路系统和完备的现代化交通设施；促进城市交通与土地利用协调发展，保持和增强现有城区的活力，保障城市规划功能的实现；保证良好的交通环境。

完善“**两纵、九横、一线**”的城市交通体系

**两纵：**滨河西路、迎宾大道

**九横：**城纬二街、城纬五街、中纬四街、中纬八街、胜利街  
规划五街、东岳大街、中纬十七街、安纬十一街

**一线：**滨河东路快速路



## 7.3 完善公共服务体系，建设全龄友好县城

构建“中心城区—重点镇—一般镇—中心村”分级公共服务中心体系，构筑全龄友好的社区生活圈：

### 中心城区

重点提升现有设施配置标准和服务能力，形成具有现代化服务水平、体现文化特色的县级公共设施。

### 重点镇

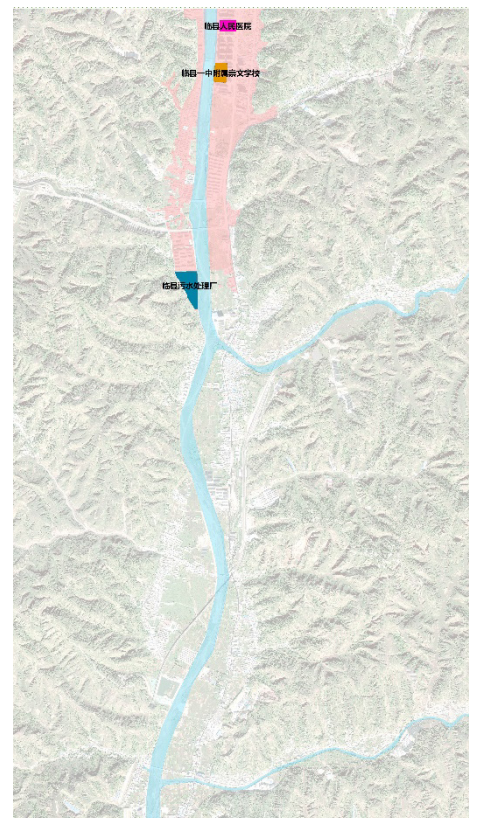
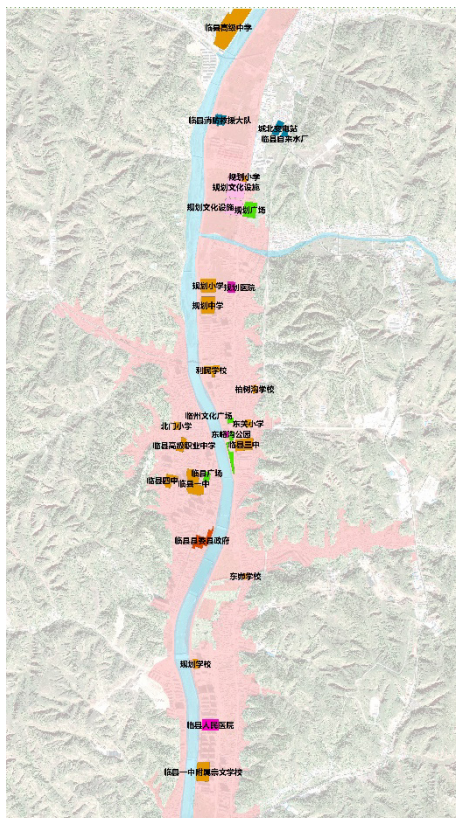
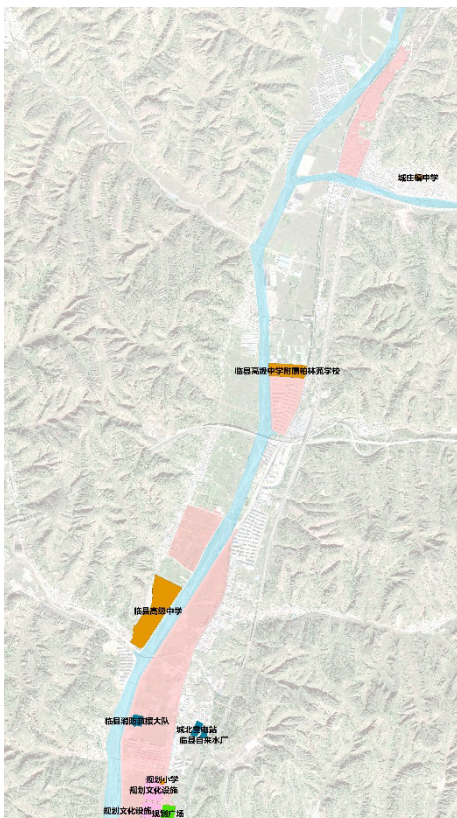
重点提升医疗卫生、文体活动等设施配置，形成辐射周边乡镇的特色公共服务中心。

### 一般镇

加强民生设施配置，以大众型的活动设施为主。

### 中心村

形成社区（村）级公共服务中心，丰富农村公共物品供给内容，提升农村公共服务供给质量。



### 7.4 布局城市蓝绿网络，建设自然交融城市

融入自然生态网络，挖掘城区山水资源特色，构建“一带一廊、多园缀城”的蓝绿开敞空间。

**一带**

湫水河水体景观带

**一廊**

沿湫水河滨水休闲绿廊

**多园**

以清风临韵公园、东峪沟公园为景观核心的城市公园





08

# 强化基础保障 提升安全韧性

构建内外畅通的综合交通体系  
建设城乡一体的市政基础设施  
完善安全韧性的综合防灾体系

## 8.1 构建内外畅通的综合交通体系

临县未来道路发展规划主要以补齐短板，提高服务为重点，促进形成对内衔接，对外联通的综合立体交通网骨架。

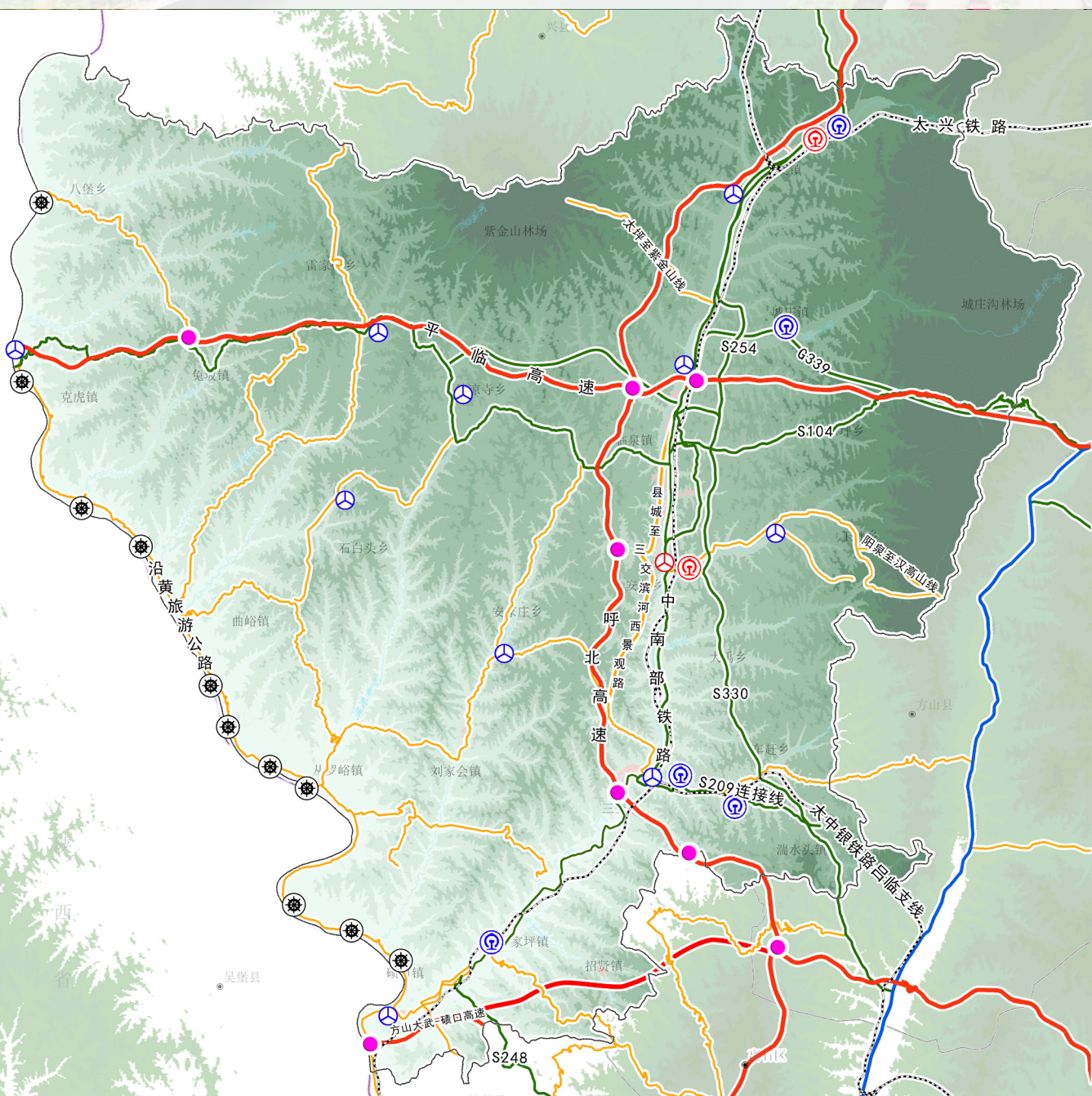
**10 条铁路** 太兴铁路、中南部铁路、太中银铁路吕临支线、霍州煤电吕临铁路专用线、三交一号矿铁路专用线、白文东铁路集运站铁路专用线、车赶铁路集运站铁路专用线、林家坪铁路集运站铁路专用线、山西昌泰能源有限公司三交东铁路专线、白文铁路专线。

**3 条高速** 呼北高速、平临高速、方山大武 - 碛口高速。

**1 条区域性快速路** 城庄 - 太克线快速路。

**5 条国省道** S104、S209、S254、S330、G339。

**4 条旅游公路** 沿黄旅游公路、县城至三交滨河西景观路、阳泉至汉高山线、太坪至紫金山线。



### 8.2 建设城乡一体的市政基础设施

#### 供水

- 加快城乡供水管网建设，着力推进城乡供水一体化，构建符合临县经济社会发展的城乡供水体系。

#### 排水

- 推进城乡排水一体化工程建设，全面实施城镇雨污分流，实现城区雨污分流、污水“全收集、全处理”的工作目标。

#### 电力

- 加强城乡电力基础设施建设，提升供电服务和民生用电保障能力，助力临县经济高质量发展。

#### 通信

- 推进通信网络基础建设，加大基站建设力度，搞好优化补点，全面发展5G网络。

#### 燃气

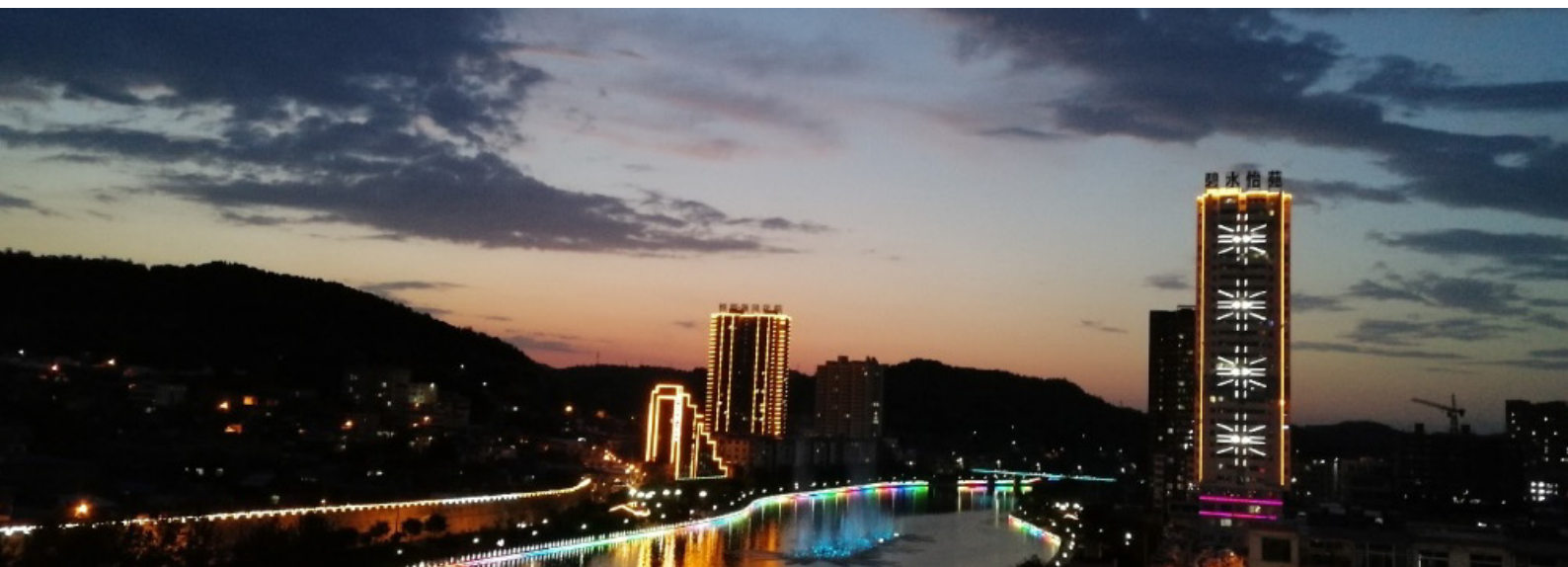
- 提高天然气清洁能源利用水平，强化多气源建设，优化能源结构，推动绿色低碳经济发展。

#### 供热

- 完善县城供热设施建设，积极构建绿色、节约、高效、协调的清洁供暖体系。

#### 环卫

- 建立和完善城乡生活垃圾分类投放、收运、处理体系，实现生活垃圾“资源化、减量化、无害化”目标。



### 8.3 完善安全韧性的综合防灾体系

#### 防洪排涝

- 坚持防外洪与治内涝，防洪工程与市政建设联动，工程措施与非工程措施相结合的基本原则，因地制宜，综合治理。

#### 城市消防

- 落实“预防为主、防消结合”的工作方针，组织专业消防队伍，加大消防宣传力度，提高全民防火意识和自救能力。

#### 抗震防灾

- 提高城乡建设抗震水平，新建、扩建、改建建设工程达到抗震设防要求。

#### 人防工程

- 按照“长期准备、重点建设、平战结合”的原则，建设强大巩固的现代人防体系。

#### 地灾防治

- 提升地质灾害监测预警水平，推进实施地质灾害治理工程，加强地质灾害处置能力，逐步建立与临县经济可持续发展相适应的地质灾害防治体系。





09

# 规划传导与实施保障

健全规划传导体系  
制定近期目标计划  
完善实施保障措施





## 9.1 健全规划传导体系



### 乡镇级国土空间规划传导

落实国土空间总体规划提出的传导要求，制定乡镇的约束性指标分解方案，落实重要控制线管控要求。

### 详细规划传导

城镇开发边界内编制详细规划，城镇开发边界外编制村庄规划。

### 专项规划传导

以国土空间总体规划为依据，编制各类专项规划，对空间开发保护利用做出专项安排。

## 9.2 制定近期目标计划

结合上位规划的近期实施要求和“十四五”规划，对近期规划做出统筹安排



梳理重点项目清单，落实重大项目和重点工程，了解各部门重点建设诉求，合理纳入国土空间总体规划。



根据项目选址或拟选址制定近期项目计划，保障重点项目建设诉求。



按照项目类型、实施时间等项目分级分类。确保民生工程、基础设施类重点项目按计划实施。

## 9.3 完善实施保障措施

1

加强党的领导

2

健全法规标准和政策协调保障

3

强化规划传导与管控体系

4

建立统一的国土空间基础信息平台

5

实施规划全周期管理

## 公示渠道

临县人民政府门户网站  
<http://www.linxian.gov.cn/>

## 公众意见提交方式

电子邮箱：lxrzyjkjghg@163.com  
邮寄地址：临县自然资源局（临县城内南关街 287 号、邮编：033200）  
所有反馈意见请注明“临县国土空间总体规划意见”字样  
咨询电话：0358 - 4422006