

# 山西省临县传统村落文物保护利用示范区 建设实施方案（2021-2024年）

临县人民政府  
2021年3月

山西省文物局关于吕梁市临县传统村落文物保护利用示范区建设实施方案意见的函（晋文物函〔2024〕441号）

# 山西省文物局

晋文物函〔2024〕441号

## 山西省文物局关于 吕梁市临县传统村落文物保护利用示范区 建设实施方案意见的函

吕梁市文物局、临县人民政府：

《吕梁市临县传统村落文物保护利用示范区建设实施方案》收悉，经研究，我局原则同意所报方案。临县人民政府要切实履行主体责任，及时公布《吕梁市临县传统村落文物保护利用示范区建设实施方案》，确保各项创建任务落地，探索总结区域保护利用活化经验模式，推动创建工作取得实效。吕梁市文物局要加强工作协同，切实帮助解决创建过程中遇到的困难问题，对创建工作做好指导落实。


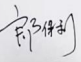
专此函。





2024年7月1日




# 专家意见表

机制创新及政策制度设计	<ol style="list-style-type: none"> <li>1. 贯彻落实习近平总书记关于文物工作的重要指示批示精神</li> <li>2. 优化管理体制</li> <li>3. 将传统村落文物保护利用要求纳入相关规划</li> <li>4. 编制传统村落文物保护利用管理导则</li> <li>5. 落实社会力量参与文物保护利用制度</li> </ol>		
图版	<p>(结合建设实施方案, 设计相应示意图, 能够清晰展示示范区创建定位、目标、主要任务、重点项目等工作内容)</p> 	结论	同意本方案。
专家意见	<p>本方案, 区划范围划定不够合理, 建议以泮水河和黄河河滩和河口区划片, 唐齐和油坊村保护区扩大, 可以划入人居环境保护区。本方案, 中政府责任不明确, 要明确二年期内的政府承诺。方案中相关事项项目需要进一步明确功能目标。将各项项目之间有机联系进一步深化。</p>	专家签字	 2023.11.7.

机制创新及政策制度设计	<ol style="list-style-type: none"> <li>1. 贯彻落实习近平总书记关于文物工作的重要指示批示精神</li> <li>2. 优化管理体制</li> <li>3. 将传统村落文物保护利用要求纳入相关规划</li> <li>4. 编制传统村落文物保护利用管理导则</li> <li>5. 落实社会力量参与文物保护利用制度</li> </ol>		
图版	<p>(结合建设实施方案, 设计相应示意图, 能够清晰展示示范区创建定位、目标、主要任务、重点项目等工作内容)</p> 	结论	通过。
专家意见	<p>一、创建目标明确清晰。                  二、<del>规划</del>内容能进一步优化, 提炼亮点, 突出传统村落“传统村落”“传统村落”的特点, 既有项目也有发展。                  三、如根据当地产权属林地的制定村规民约, 使口窑保持修缮得到延续。</p>	专家签字	

# 专家意见表

<p>机制创新及政策制度设计</p>	<ol style="list-style-type: none"> <li>1. 贯彻落实习近平总书记关于文物工作的重要指示批示精神</li> <li>2. 优化管理体制</li> <li>3. 将传统村落文物保护利用要求纳入相关规划</li> <li>4. 编制传统村落文物保护利用管理导则</li> <li>5. 落实社会力量参与文物保护利用制度</li> </ol>	<p>四、结合县政府“十四五”发展规划，梳理示范展示，游经村相关内容，提高示范项目建设落实的实操指导性</p>
<p>图版</p>	<p>(结合建设实施方案，设计相应示意图，能够清晰展示示范区创建定位、目标、主要任务、重点项目等工作内容)</p> 	<p>结论 通过</p>
<p>专家意见</p>	<p>一、建设示范不在范围缩小，应以2条主要村庄西岸传统村落为核心，结合黄河滨水休闲带建设传统村落，先行梳理文化和生态资源范围。          二、方案中应以传统村落保护和利用相结合发展为主线，重视梳理工作图则，创建实施。          三、村社会、民众参与和村社公建设进一同步进行，由此带动传统村落保护和利用，创新模式。</p>	<p>专家签字 刘宝兰</p>

## 专家意见补充修改说明

根据专家评审意见，逐条分析研究，对实施方案进行了认真修改，作补充说明如下：

**（一）本方案区划范围划定不够合理，建议以湫水河和黄河二线和磧口一区划分，康养和文物保护关系不大，可以改称人居环境体验区。**

依据专家意见，将本实施方案创建范围缩小为至以磧口为中心，沿湫水河、黄河二线分布的村镇，共涉及 10 个乡镇，分别为临泉镇、玉坪乡、安业乡、大禹乡、三交镇、招贤镇、林家坪镇、磧口镇、丛罗峪镇、曲峪镇，共计 1007.46 平方公里。

（详见方案第 5 页 三、创建范围）

依据专家意见，将民俗民宿康养片区改称为人居环境体验区。（详见方案第 10 页 2.人居环境体验片区）

**（二）本方案中政府责任不明确，要明确三年期内政府的投入承诺。**

依据专家的建议和指导，临县相关部门近期将举行相关会议制定三年期内政府投入方案，我方将持续跟进，根据会议结果将政府投入方案纳入到本实施方案当中，确保方案的顺利实施和达成预期目标。

**（三）方案中相关的重点项目需要进一步明确功能目标。将各项目之间的有机联合进一步深化。**

依据专家意见，重新梳理了实施方案中重点项目的具体功能目标，以期目标与当地政府战略目标相一致。

本案重点文物保护利用项目为孙家沟村、前青塘村、磻口汽车站旧址、汉高山文物建筑群、南圪垛村中的文物保护单位。本次的创建目标一是打造出文物保护利用精品样板工程，二是建设出文物保护利用的创新试验区域，三是打造为传统村落文物游的知名旅游目的地，四是打造为具有全县文旅产业发展的驱动引擎。充分发挥区位优势，依托传统村落文化带上的文物与景区资源，建立有效的合作发展机制。（详见方案第3页二、创建目标）

**（四）项目内容应进一步优化、提炼、充实，紧紧围绕“传统村落文物保护”的特点，展开项目任务。**

依据专家意见，围绕“传统村落文物保护”进一步优化、提炼、充实了重点项目内容。（详见方案第27页附件一：重点项目统计表）

**（五）根据当地产权属性制定村规民约，使日常保养维护得到延续。**

依据专家意见，提出了推进文物保护利用模式建立的任务，编制传统村落文物保护利用管理办法，制定传统村落村规民约，界定保护行为边界，为保护责任人提供维护指引，兼顾保护与民生改善，明确管控底线。（详见第14页4.推进文物保护利

用模式建立)

(六) 建议将示范范围缩小, 应以磻口、李家山、西湾传统村落为核心, 结合黄河、湫水河周边传统村落, 重新梳理文物示范区范围。

依据专家意见, 将本实施方案创建范围缩小为至以磻口为中心, 沿湫水河、黄河二线分布的村镇, 共涉及 10 个乡镇, 分别为临泉镇、玉坪乡、安业乡、大禹乡、三交镇、招贤镇、林家坪镇、磻口镇、丛罗峪镇、曲峪镇, 共计 1007.46 平方公里。(详见方案第 5 页 三、创建范围)

(七) 方案中应以传统村落保护利用融合发展为主线, 重新梳理工作目标, 创建定位。

依据专家意见, 重新梳理了实施方案中工作目标及创建定位, 以传统村落文物保护利用为契机, 推动全县文旅融合发展, 逐步形成区域红色游、文化游、乡村游、沿黄游、康养游等为主的全域文旅格局, 提升文物旅游的知名度和美誉度。(详见方案第 3 页 二、创建目标)

(八) 社会、民众对参与文物保护的模式进一步细化, 由此体现文物保护利用的创新模式。

依据专家意见, 创新文物资源利用模式, 落实社会力量参与文物保护利用制度, 社会、民众对参与文物保护的模式。以传统村落中县级及以下文物保护单位为试点, 公开发布社会力

量参与文物保护单位的项目清单，引导社会力量参与文物保护单位。探索政府主导，社会公益基金参与，企业、组织、个人认养运营的模式，探索“传统村落文物+展馆、民宿、康养、商贸”结合的文物保护单位示范模式，让文物融入城乡发展，融入百姓生产生活。（详见方案第18页 14.创新利用模式和途径）

2023年11月

## 目 录

一、指导思想和建设原则 .....	1
二、创建目标 .....	3
三、创建范围 .....	5
四、文物资源 .....	6
五、整体布局 .....	7
六、主要任务和重点项目 .....	13
七、实施步骤 .....	23
八、保障措施 .....	24
附件一：重点项目统计表 .....	27
附件二：分期实施计划 .....	33
附件三：临县传统村落情况 .....	43
附件四：临县传统村落文物保护单位统计表 .....	52
附件五：临县文物资源、自然资源、民俗文化资源、旅游景区情况 .....	56
附图： .....	65

为全面贯彻习近平总书记关于文物工作重要论述和重要指示批示精神，认真落实中共中央办公厅、国务院办公厅《关于加强文物保护利用改革的若干意见》，根据国家文物局《国家文物保护利用示范区创建管理办法（试行）》和山西省文物局《山西省文物局关于公布第一批省级文物保护利用示范区创建名单的通知》（晋文物函〔2020〕459号）的要求，临县结合实际，特编制本实施方案。

## **一、指导思想和建设原则**

### **（一）指导思想**

坚持以习近平新时代中国特色社会主义思想为指导，全面贯彻落实党的十九大、十九届二中、三中、四中全会和二十大精神，全面践行习近平总书记关于文物工作重要论述和视察山西重要讲话重要指示，认真落实省委、省政府关于文物保护利用工作的安排部署。坚持中央关于“坚定文化自信，推动社会主义文化繁荣兴盛”重大决策部署，统筹推进“五位一体”总体布局，协调推进“四个全面”战略布局。

坚持“保护第一、加强管理、挖掘价值、有效利用、让文物活起来”的新时代文物工作方针，切实加大临县文物保护工作力度，强化技术支撑，引导社会力量参与，积极拓展思路、创新方法，探索文物保护利用新机制，推动文物价值阐释与传播，向公众展示中华文明发展脉络，将地区传统村落文物打造



为独具特色的临县名片，使文物保护利用成果更多惠及人民群众，为临县悠久文化的传承、地域文化特色的延续提供保障，为社会主义文化强国建设留下丰厚的文化资源和精神财富。

## （二）建设原则

——综合统筹，合理利用。综合考虑文化内涵、历史意义、文物价值等因素，系统保护、利用临县历史文化遗产，做好文物资源保护利用与区域城乡发展规划以及其他专项规划的衔接。以传统村落文物保护利用为契机，推动全县文旅融合发展，逐步形成区域红色游、文化游、乡村游、沿黄游、康养游等为主的全域文旅格局。

——守正笃实，应保尽保。树立正确的文化遗产资源观，在传统村落文物的保护利用中，要最大限度地保护文物本体及其自然环境、村落格局和文化生态，确保其所承载的历史信息的真实性和完整性。

——创新发展，深入研究。坚持改革创新，创新文物保护技术手段，探索文物合理利用方式，优化文物管理运营模式，深入挖掘文物价值，新理念、新技术、新手段、新媒体广泛运用，推动保护利用机制改革，让文物保护利用成果更加深入人心，更好服务经济社会发展。

——完善机制，持续保护。制定出台规范性文件、技术指导导则、认养、扶助政策，建立分类管理制度、监管制度、保

养制度，充实管理队伍，完善文物保护利用政策体制机制，处理好保护利用与建设发展的关系，增强文物在经济社会发展中的生机与活力，促进历史文化遗产资源的有效保护与永续利用。

——合作共赢，助推发展。加强传统村落文物保护利用与乡村振兴结合，发展文化创意和休闲旅游产业，改善基础设施和公共服务保障，使文物保护利用成果融入人民生活，惠及人民群众，探索实现文物保护利用与乡村振兴发展的双赢之路，助推传统村落的宜居宜业宜游。

## 二、创建目标

依托临县密集分布的传统村落及文物，使创建区域内的所有文物都得到有效保护和合理利用，创立起相对完善、安全、富有地域特色的文物保护利用示范区，推动区域性文旅资源整合发展，探索出具有借鉴意义的传统村落文物保护利用的新道路。

### （一）建设传统村落文物保护利用的样板工程

立足临县传统村落、文物、文化、自然等资源，进一步夯实文物保护基础工作，落实文物保护“四有”工作，系统开展文物保护工程，使文物本体保存状况全面改观，改善文物赋存村落环境，使文物得到有效利用，文物管护防范水平切实加强，文物与传统村落文化、历史、价值的整理研究和阐释清晰，打造出文物保护利用精品样板工程，打造出具有借鉴意义的传统

村落文物保护利用示范区。

## （二）建设文物保护利用的创新试验区域

——创新文物资源利用途径。运用新理念、新技术、新手段、新媒体，探索“传统村落文物+展馆、民宿、康养、商贸”结合的文物保护利用示范模式。立足临县种类丰富的文物资源，通过建设博物馆、教育基地、民宿、民俗体验中心、研学基地等不同方式，活态展示遗产资源，让临县红色文化、晋商文化、民俗文化、黄河文化、生态文化成为能够体验的鲜活资源，形成保护和发展良性循环。

——创新文物资源利用体制。探索文物保护利用的政策性改革，处理好文物所有权与管理使用权的关系、文物保护与利用的关系、文物保护理念和社会发展的关系，建设出一套行之有效的管理、使用规范和激励机制，健全社会参与机制，为文物保护利用的推广实施形成可以有效利用的模式。

——创新文物资源利用模式。引导社会力量参与文物保护利用工作，细化操作程序，委托企业主导运营，依托临县已经成熟的文化旅游、生态旅游及康养旅游等产品公司或其他知名公司，发掘文物资源的潜在价值，推动“旅游+文物”产品开发，促进文旅产业发展，探索市场主体运营模式，形成多元化投资机制。

## （三）打造传统村落文物游的知名旅游目的地

以临县传统村落中的文物为核心，红色资源、晋商文化、乡村民俗、黄河风光、自然风貌展示相结合，不断丰富旅游业态，强化各传统村落的联动，推进集中连片文旅产业发展格局，打造出传统村落文物游的知名旅游目的地。

#### （四）打造为具有全县文旅产业发展的驱动引擎

依托山西省政府“三大板块”中黄河板块的旅游开发战略布局，协调处理好所有文旅资源的关系。充分发挥区位优势，强化各个资源的联动，建立有效的合作发展机制，以黄河、碛口、义居寺等强吸引力的核心知名景点为主吸引核，适度开发周边传统村落文物为旅游副吸引核，有效承连游客，实现景区互动、依附发展。带动全域旅游，促进县域整体经济发展，带动乡村振兴。

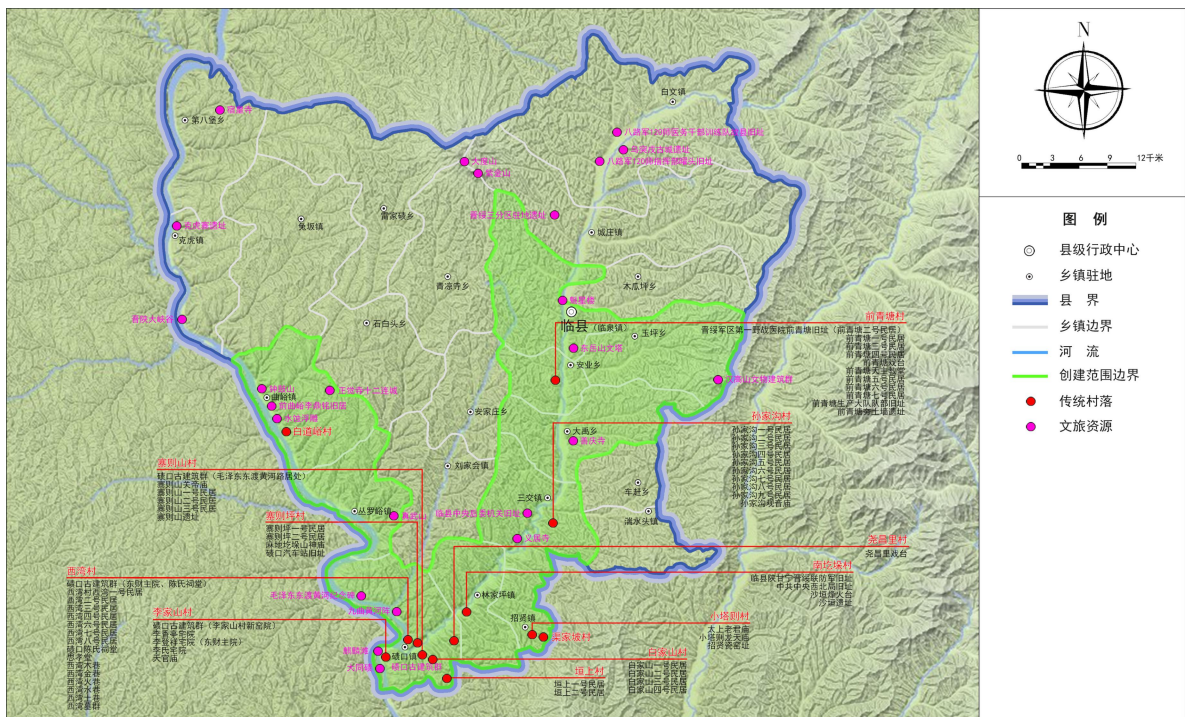
### 三、创建范围

本实施方案旨在以碛口为中心，沿湫水河、黄河二线富集的传统村落为重点，通过文物的保护利用，推动文旅融合发展。示范区创建范围涉及 10 个乡镇，分别为临泉镇、玉坪乡、安业乡、大禹乡、三交镇、招贤镇、林家坪镇、碛口镇、丛罗峪镇、曲峪镇，共计 1007.46 平方公里。

核心范围为山西省吕梁市临县已公布的 13 处中国传统村落，各传统村落沿湫水河及黄河呈带状分布，在两河交汇处的碛口镇最为密集。13 处传统村落分别为：碛口镇李家山村、碛

口镇西湾村、三交镇孙家沟村、安业乡前青塘村、林家坪镇南圪垛村（含沙垣组）、招贤镇渠家坡村、碛口镇寨则山村、碛口镇寨则坪村、招贤镇小塔则村、碛口镇尧昌里村、碛口镇白家山村、碛口镇垣上村、曲峪镇白道峪村。

本实施方案保护对象为经过各级文物主管部门认定公布的各级文物保护单位文物本体，以及其他与文物本体直接关联的传统村落的景观风貌和生态环境。



创建范围图

#### 四、文物资源

临县文物资源丰富，区域内登记造册 450 处文物古迹，其中全国重点文物保护单位 5 处，省级文物保护单位 7 处，市县级文物保护单位 181 处，未核定保护级别文物保护单位 257 处。

自 2012 年传统村落评定以来，临县有 13 处村落被列入中国传统村落名录，该 13 处中国传统村落中含各级文物保护单位 67 处，其中全国重点文物保护单位 5 处，省级文物保护单位 2 处，市县级文物保护单位 42 处，未定级文物保护单位 18 处。

## 五、整体布局

紧密围绕“临县 13 处传统村落文物”主体，依托临县全县的红色基因、晋商文化、乡村民俗、黄河风光、自然风貌与历史、地理空间格局，形成全域文旅发展的宏观格局。充分挖掘临县文物资源优势，合理利用文物开展文化旅游，统筹规划、分步实施，逐步完善体系，改善基础服务设施，全面提升临县全域文物保护利用水平，打造好临县传统村落文物保护利用示范区。构建“一核双线四片区”的发展格局。

### （一）一核

一核就是碛口文化体验核心。

碛口古镇是中国历史文化名镇，自古就是山蒙、晋陕商道水陆交通的中心点，是重要的商贸重镇，留下了灿烂的文化，享有“九曲黄河第一镇”之美誉。碛口镇下辖 7 处传统村落，拥有浓厚的黄河文明、黄土风情、古镇风采和晋商文化，整体资源品味高，独占性强，并且近年黄河一号旅游公路临县段建成通车，碛口景区综合开发取得了显著进展，推出了实景剧《如梦碛口》，连续成功举办中国·碛口“枣儿红了”红枣旅游文

化节，旅游品牌影响力持续增强，文化旅游产业发展迅猛。

以碛口古镇为文化体验核心，对于碛口融入全省三大旅游板块中的黄河板块旅游圈，融入大晋商文化旅游圈，创建5A级景区具有推动的积极意义。依托碛口特色文化资源的认知度，可以推动县域文化旅游产业深度融合发展，串点成线、连线成片，通过文物保护利用带动旅游产业发展，通过旅游产业发展再带动文物保护利用，形成良好的文旅发展态势。

## （二）双线

双线是以碛口文化体验核心为中心，沿黄河、湫水河建设临县文化旅游线路，以沿线集中分布的文物建筑、传统村落、红色遗址、自然风光为核心吸引，构建文化体验与休闲旅游的发展长廊。聚焦十三个传统村落中的文物资源，以线路辐射带动发展为主导，促进周边乡村地区的文物保护利用和旅游节点建设，推进文旅产业发展的格局。

### 1.黄河文化旅游线路

黄河文化旅游线路是以黄河旅游公路为沿线，南自碛口始，北至曲峪镇。以沿线文物建筑、黄河景观、红色遗址、沿黄乡村风情为吸引物，形成沿黄文物保护利用廊道，重点发展沿黄河旅游，促进周边区域文旅发展。文物建筑有开阳关帝庙、钟鼓山真武庙、丛罗峪真武庙等，黄河景观有大同碛、麒麟滩、水蚀浮雕等，红色遗址有毛主席东渡黄河纪念碑、中共中央西

北局商行旧址、西北局生产科旧址等，沿黄乡村有丛罗峪镇、曲峪镇、白道峪村等。

## 2. 湫水河文化旅游线路

湫水河文化旅游线路是以临县县城为综合集散中心，向南至碛口。以沿线文物建筑、传统村落、红色遗址、自然风光为吸引物，形成文物保护利用廊道，促进周边区域文旅发展。文物建筑资源有东岳山文塔、善庆寺、义居寺等，传统村落资源有前青塘村、孙家沟村、南圪垛村等，红色遗址资源有临县中央后委机关旧址、临县陕甘宁晋绥联防军旧址、中共中央西北局旧址等，自然风光有汉高山、佛堂峪沟、岳山坪等。

### （三）三片区

根据临县县域不同区域特点将创建范围划分为三个重点展示体验片区。

#### 1. 综合文化体验片区

依托碛口古镇的知名度、富集的文旅资源及已成规模的文旅景区，继续深化完善配套服务设施和公益设施，培育以文物保护单位、红色旧址、非物质文化遗产、传统村落等多个主题的综合文化体验片区。

该区域周边乡村各种文旅资源富集，文物资源有碛口古建筑群、碛口汽车站旧址、传统民居等，红色资源有临县陕甘宁晋绥联防军旧址、中共中央西北局旧址、毛泽东东渡黄河纪念



碑等，自然旅游资源有大同碛、麒麟滩、岳山坪等，碛口镇及相邻乡镇有 10 处传统村落，分别为李家山村、西湾村、寨则山村、寨则坪村、尧昌里村、白家山村、垣上村、南圪垛村、小塔则村、渠家坡村。

## 2.人居环境体验片区

该片区以前青塘的粽叶及红色文化、汉高山森林自然资源、孙家沟村的村落景观为吸引，打造人居环境体验片区。

前青塘村为传统村落，也是中国历史文化名村。1943-1948 年间，晋绥军区第一野战医院曾在此驻扎，村内有多处医院旧址。前青塘村以芦苇为依托，发展粽子产业、芦苇工艺品，同时还建设了鱼塘、水上乐园、农家乐、采摘园等新兴产业，其粽子被吕梁市评定为非物质文化遗产，成功举办青塘粽叶香民俗文化节。孙家沟村为传统村落，也是中国历史文化名村。村落由小溪分为阳坡、背坡两个建筑群，明清古建筑均有修缮，布局集中、错落有致，尤为壮观。现有中央后委、军委三局处旧址等红色遗址，建设了谢永增孙家沟艺术馆、青少年爱国主义教育基地，发展了农家乐等民俗产业。汉高山为临县三山之一，为县东最高峰，山体阳面草灌丛生，背面乔木茂密，辛家山、石骆驼群山耸立，森林资源丰富，空气质量好，负氧离子浓度高，春有丁香外绕，夏有青松，秋赏枫叶，东有雪花，是养身养心的好地方。汉高山因高祖驻蹕此山而得名，山上有汉

高山文物建筑群，有高祖斩蟒、姑姑化羽等美丽传说，文化底蕴深厚。该片区还有义居寺、善庆寺、东岳山文塔、临县中央后委机关旧址等文物建筑及红色旧址。

依托前青塘村及孙家沟村现有的文化、景观及旅游资源，以村落为板块，通过文物建筑及红色旧址彰显文化底蕴，依托民俗特色打造特色旅游品牌，利用当地窑洞发展高品质特色民宿。依托汉高山森林资源及适宜的气温环境，建设森林康体养生场所，以汉高山高祖文化为依托，开发人居环境文化旅游。

### 3.自然风光体验片区

打造以黄河风景及土林地貌为主体的自然风光体验片区。

依托黄河一号旅游公路，以碛口古镇大同碛、麒麟滩、毛主席东渡黄河纪念碑、丛罗峪真武庙、水蚀浮雕、钟鼓山真武庙、正觉寺十二连城、晋陕大峡谷等黄河风光和文物古迹为主体，站位中华文明和黄河文化全局，充分利用黄河文化资源，发挥该片区区位和生态资源优势，弘扬临县黄河文化，融入全省黄河文旅板块，建设自然风光体验片区。

#### （四）各体验片区核心资源表

序号	体验片区	核心资源
1	人居环境 体验片区	前青塘村（晋绥军区第一野战医院手术室旧址（前青塘1号民居）、晋绥军区第一野战医院

		前青塘旧址（前青塘2号民居）、前青塘3号民居、晋绥军区第一野战医院病房旧址（前青塘4号民居）、前青塘生产大队队部旧址、前青塘戏台、前青塘天主教堂）、孙家沟村（孙家沟民居）、汉高山文物建筑群、善庆寺、临县中央后委机关旧址、义居寺
2	综合文化体验片区	南圪垛村（临县陕甘宁晋绥联防军旧址、中共中央西北址局旧）、寨则坪村（碛口汽车站旧址）、西湾村（东财主院、陈氏祠堂、西湾民居）、李家山村（新窑院、李家山民居）、碛口古镇、毛泽东东渡黄河纪念碑、大同碛、麒麟滩
3	自然风光体验片区	水蚀浮雕、晋陕大峡谷、正觉寺十二连城、丛罗峪真武庙、钟鼓山真武庙

### （五）线路规划

临县传统村落、文物建筑、旅游景区、自然风光主要沿湫水河及黄河呈带状分布，根据“一核双线三片区”的发展格局，为尽可能串联更多的文物、文化、风景点，以县城为主要集散地，沿湫水河向南至两河交汇处，之后顺黄河向北至曲峪镇，完整串联三个片区。将线路中传统村落文物作为重要展示区，沿线两侧的文物点、景点作为辅助游览区，发挥传统村落文物

保护利用区对整个县域范围文旅资源的辐射作用。

主要线路：临县县城——安业乡——大禹乡——三交镇——林家坪镇——碛口镇——丛罗峪镇——曲峪镇

体验线路：临县县城——东岳山文塔——前青塘村——汉高山——善庆寺——临县中央后委机关旧址——孙家沟村——义居寺——小塔则村——渠家坡村——南圪垛村——尧昌里村——寨则坪村——寨则山村——白家山村——垣上村——西湾村——碛口古镇——李家山村——大同碛——麒麟滩——九曲黄河阵——毛主席东渡黄河纪念碑——丛罗峪真武庙——曲峪岩窑上水蚀浮雕——钟鼓山真武庙——晋陕大峡谷

## 六、主要任务和重点项目

### （一）完善体制机制

**1.贯彻落实习近平总书记关于文物工作的重要指示批示精神。**临县各级党委政府要紧扣学习宣传贯彻党的二十大精神主线，将学习习近平总书记关于文物工作的重要论述和重要指示批示精神作为地方党委中心组学习重要内容，与学习贯彻习近平新时代中国特色社会主义思想相结合，切实提高政治站位、增强政治自觉，以党的二十大精神开展示范区建设的各项工作。

**2.优化管理体制。**临县县政府承担示范区创建主体责任，持续强化临县文化和旅游局职能职责，增加文物机构编制，完善人才激励机制，加强基层文物管理、保护、研究和执法四支

队伍建设,确保文物保护管理力量与其承担的职责任务相适应,保护好、管理好文物保护单位。

**3.统筹规划衔接。**坚持立法先行,加强规划编制和引领,促进传统村落文物资源整体保护。将传统村落文物保护利用要求纳入地方“十四五”相关发展规划和乡村振兴规划、旅游产业发展规划、传统村落发展规划等规划体系,加强顶层设计,实现国土空间开发与传统村落文物保护利用“一张图”。

**4.推进文物保护利用模式建立。**编制传统村落文物保护利用管理办法,制定传统村落村规民约,界定保护行为边界,为保护责任人提供维护指引,兼顾保护与民生改善,明确管控底线。探索全社会资金筹措机制,细化程序,完善私有产权文物保护单位流转、征收措施,为社会资本参与示范区的文物保护利用、产业发展、宣传推广、文创开发、教育实践等项目提供模式样板,激活一切有利于文物保护利用的社会资源。

## (二) 加大不可移动文物保护力度

**5.完善“四有”工作。**示范区内的文物保护单位和一般不可移动文物全部树立保护标志和说明牌、设置管理机构(人员)、编制记录档案。县级及以上文物保护单位全部划定并公布保护范围和建设控制地带。

**6.推进文物预防性保护。**建立文物安全长效机制,健全文物防灾减灾体系,提升重点文物监测预警水平,强化文物执法

督察，坚决守住文物安全底线。开展示范区内县级及以上文物保护单位不可移动文物检查，加强已修缮文物保护单位的日常维护保养，推动由抢救性保护为主向抢救性与预防性保护并重转变，注重与周边环境相协调，重视岁修，减少大修，防止因维修不当造成损坏，严禁擅自迁移或拆除不可移动文物。统筹协调好城乡建设与文物保护的关系，加强管控各级文物保护单位周边建设。

**7.推进文物修缮保护。**坚持保护第一，全面开展传统村落文物保护单位的保护修缮工作，对存在重大险情的文物保护单位及时开展抢救性保护。坚持修旧如旧、原址保护、价值优先、质量第一原则，最大限度地保护文物建筑、传统建筑，以及其所承载的历史信息的真实性，保护村落整体风貌和格局，保护历史风貌的完整性、文化的延续性，不搞过度修缮、过度开发，更多采用“微改造”的“绣花”功夫，在城乡建设中树立和突出中华文化符号和中华民族特征。

**8.加强文物保护单位周边环境整治。**逐步开展已修缮文物保护单位的周边环境整治工作，更好地呈现文物资源价值，为有效利用做好准备工作。文物与其所生存的传统村落是密不可分的一个整体，只有在特定的村落环境条件下才能反映文物的真实性，才能反映出村落整体风貌和格局的完整性，所以必须保护好文物建筑实物遗存周边的村落巷道、山形水系、自然植

被、生态环境。建筑与环境相结合，共同营造出文物和谐的环境。

**9.加强文物安全管理。**建立健全文物安全防范制度，落实文物管理使用责任制，文物部门与使用人之间要签订文物安全责任书，明确责任目标，逐级落实文物安全责任。加强文物安全设施建设，推进文物安防、消防、防雷工程建设，逐步实现全覆盖。推动文物保护科技信息建设，建立不可移动文物保护管理巡查系统，实现远程监管、消防物联网监控和文物安全监管人员智能巡检，建设完善文物安全监管平台。

### （三）加强文物合理利用和管理

**10.促进文旅融合发展。**以创建碛口 5A 级景区和省级生态文化旅游开发区为抓手，促进文物保护与创新旅游开发，深入推进“旅游+”多产业融合发展，全力打造红色游、晋商文化体验游、传统村落民俗游、沿黄游、康养游、研学游等旅游品牌，规划红色文化、晋商文化、民俗文化、黄河文化、生态文化等旅游线路，提升文物旅游的知名度和美誉度。

**11.增强文物展馆的社会教育功能。**结合文物保护修缮工程的实施，有计划推进重点文物保护单位的对外开放。着力推进文保单位基础设施建设和提升，重点抓好中共中央西北址局旧址、临县陕甘宁晋绥联防军旧址、孙家沟艺术馆、前青塘晋绥军区第一野战医院的展馆建设项目。明确开放使用职责，充分

发挥博物馆收藏、保护、展示历史文化资源的优势，打造研究教育基地，与中小学建立参观研学长效机制，推进“文物进校园”活动，鼓励学校结合课程设置和教学计划，组织学生到博物馆和重点文物保护单位开展学习实践活动。推动文物保护单位、文博场馆与学校、社区、企业等开展共建共享，既有效满足人民群众的精神文化需要，又以文化人、以文育人、以文培元。

**12.提升文物展馆的展陈水平和管理能力。**深入挖掘、研究文物价值内涵，充分发挥文物在弘扬中华优秀传统文化、引领社会文明风尚、塑造社会主义核心价值观等方面的独特作用，推出一批具有鲜明教育作用、彰显社会主义核心价值观的陈列展览。全面梳理馆藏展品和展词内容，不断完善提升陈列和展览水平，利用高科技手段创新展陈形式，讲好故事，强化教育功能和旅游服务。同时，切实改善文物保护管理的环境和能力，做好文物本体安全维护、博物馆防震减灾和消防安全管理；争取条件，进一步整合示范区内文物资源，利用现代信息技术，建立博物馆展陈内容数据库和信息监控手段，提高文物预防性保护能力。

**13.借力媒体传播。**以文物为素材，以传统村落为支撑，实施红色、民俗等文艺精品创作工程，提升《如梦碛口》《梦回南圪垛》等实景剧目质量，提升“枣儿红了红枣旅游文化节”、



“青塘粽叶香民俗文化节”影响力，编排具有地方特色的实景剧、舞剧等，借助实景演艺平台，增加体验式旅游项目。广泛应用互联网、人工智能、大数据等先进技术手段，推进“互联网+”平台建设，完成文物故事微视频拍摄。利用县融媒体中心平台，加强互联网传播，进行全景式、立体式、延伸式展示宣传，打造临县传统村落文物品牌，推动传统村落、文物保护单位、展馆成为特色旅游目的地。

**14.创新利用模式和途径。**以传统村落中县级及以下文物保护单位为试点，支持公民、法人和其他组织通过认领认养等形式参与不可移动文物的保护利用，文物部门要面向社会公开征集保护利用方案和实施主体，涉及审批事项的应依法履行报批程序。支持文博单位与社会力量深度合作，建立优势互补、互利共赢的合作机制，推广政府和社会资本合作（PPP）模式，明确参与范围、参与方法、参与程序。及时公开发布社会力量参与文物保护利用的项目清单，探索政府主导进行标准化管理，社会公益基金参与，企业、组织、个人认养运营的模式，探索“传统村落文物+展馆、民宿、康养、商贸”结合的文物保护利用示范模式，为社会力量广泛参与研发、生产、经营等活动提供便利条件。推动文物有效利用，充分发挥其引领风尚、教育人民、服务社会、推动发展、培育社会主义核心价值观的作用，让文物融入城乡发展，融入百姓生产生活，保护成果更多

惠及人民，让文物在新时代绽放出新的光彩。

#### （四）重点文物保护利用项目

##### **15.孙家沟村文物保护单位保护修缮项目与场馆建设项目。**

孙家沟历史悠久，建于明清年间。整个村四面环山，中间形成一个盆地，四季长流的小河从中间流过把村一分为二，形成南北两部，村内保留不少明清民居古建筑。2014年11月被评选为第三批中国传统村落。2019年1月被评选为第七批中国历史文化名村。孙家沟一号民居、孙家沟二号民居、孙家沟三号民居、孙家沟四号民居、孙家沟五号民居、孙家沟六号民居、孙家沟七号民居、孙家沟八号民居、孙家沟九号民居、孙家沟观音庙等阳坡、背坡全部明清建筑均被合并公布为第五批县级文物保护单位孙家沟村民居。

配合城建部门传统村落的建设，全面开展孙家沟文物本体的保护修缮和环境整治。以孙家沟2号民居为场所，建设孙家沟艺术馆，并定期举办展览，以孙家沟乡村风光为主题开展写生培训，助推乡村文化繁荣。以孙家沟4号民居为场所，建设村史博物馆，通过对村落历史发展的历史轨迹的描述，反映村落的发展变化，深入挖掘和弘扬村落的民俗文化，为更好地保护传统村落做出一些贡献。以孙家沟5号民居为场所建设县乡廉政文化实践中心，针对村俗文化特点，推动基层廉政文化建设取得实效。

## **16.前青塘村文物保护单位保护修缮项目与场馆建设项目。**

前青塘村位于临县县城南 8 公里处，交通方便，自然条件优越。前青塘村明代建筑多建于山上，沿着山体的走势而建，山脚下到主街多是清代建筑，在村中央还有一座建于 1912 年的天主教堂。前青塘村山上的空间顺应地形变化，建筑群依附山体形态的变化交错生长，形成了独特的空间形态。2014 年 11 月被评选为第三批中国传统村落。2019 年 1 月被评选为第七批中国历史文化名村。前青塘一号民居、前青塘二号民居、前青塘三号民居、前青塘四号民居、前青塘戏台、前青塘天主教堂被公布为第六批县级文物保护单位。前青塘五号民居、前青塘六号民居、前青塘七号民居、前青塘生产大队队部旧址、前青塘夯土墙遗址为未定级文物保护单位。

全面开展前青塘村文物本体的保护修缮和环境整治，确保文物安全。进一步提升前青塘生产大队部旧址、晋绥军区第一野战医院前青塘旧址（前青塘 2 号民居）的展示利用水平，以晋绥军区第一野战医院病房旧址（前青塘 4 号民居）为场所，建设晋绥军区第一野战医院相关展馆。

## **17.碛口汽车站旧址保护修缮与场馆建设项目。**

碛口汽车站旧址位于碛口镇寨则坪村中心，离碛线路东，坐落于碛口旅游线路必经之路上。1958 年山西省运输公司汾阳公司为改变村民出门靠步行的落后状况建设此站。旧址坐东朝

西，东西长 52 米，南北长 43.4 米，占地面积约 2257 平方米。现存主体建筑为砖混结构，面宽七间，进深一间，前檐中部上方为三角形，屋顶使用水刷石造交通标志和“磧口汽车站”字样，时代特征明显。磧口汽车站曾在社会主义建设时期，对当地的交通、生产发展发挥过重要作用。2022 年，磧口汽车站旧址被临县人民政府公布为县级文物保护单位。

以磧口汽车站历史价值为依托，采取本体保护修缮与周边环境整治，并且于汽车站建设临县近现代历史博物馆，一是对临县近现代的社会建设和社会事业发展的各项成就进行展示，二是对 1949 年至现今临县人民生活情况及城市变迁历史照片进行展示，呈现新中国发展历程，展示临县记忆，唤起临县人的乡愁。

### **18.林家坪南圪垛村（含沙垣组）场馆建设项目。**

南圪垛村历史悠久，古村建筑保存良好，在解放战争期间，中共中央西北局、晋绥联防军司令部在该村驻扎，贺龙、习仲勋、林伯渠等领导人曾在此居住过，现村内有多处红色遗址，保存完整。临县陕甘宁晋绥联防军旧址为第八批全国重点文物保护单位，中共中央西北局旧址被公布为第五批省级文物保护单位。

临县陕甘宁晋绥联防军旧址、中共中央西北局旧址是见证历史、继承和弘扬革命精神的一处重要爱国主义教育基地，在

不破坏原有设施并尽量保持原真性的情况下，结合两处文保单位不同文化价值内涵，建设革命事件或者革命领导人的住所为主题的展览馆，完善红色革命文化价值的内涵展示。

### **19.汉高山文物建筑群保护修缮与场馆建设项目。**

临县汉高山文物建筑群位于临县玉坪乡汉高山村汉高山巅。汉高山文物建筑群坐北朝南，始建年代不详，据清嘉庆六年(1801)、嘉庆八年(1803)重修。另有碑载：民国二十二年(1933)也有过修缮。兴县蔡家崖现存两块碑记载，在1942年抗日战争时期，汉高山曾被入侵临县的日寇占领作为据点，修筑了碉堡，后八路军游击队、武工队与民兵配合攻克汉高山，战役中，山上大部分文物古迹毁于战火，现仅有遗址尚存，《中国共产党临县革命简史读本（1926-1949）》对此次夺取汉高山战役也有记载。汉高山文物建筑群是临县重要的革命文物遗存，是传承红色基因的重要载体，同时也是一处具有悠久历史的文物建筑群，虽然建筑均毁，但汉高山仍具有非常高的革命价值及文物价值。2000年，汉高山文物建筑群被临县人民政府公布为县级文物保护单位。

开展汉高山文物建筑群保护修缮工作，以临县汉高山的历史传说及历史发展脉络，以及临县军民在抗日战争时期的拔除汉高山据点的历史事件为内容，建设展览场馆，以展示出临县历史文化的厚重和悠久，以及我国军民抗日战争期间顽强战斗，

留下的闪烁业绩和英雄故事。

## 七、实施步骤

### 1. 前期准备阶段（2021年6月至2021年7月）

完成临县传统村落文物保护利用示范区创建工作方案，内容包括：工作目标、示范区域、保护措施、利用计划等。

### 2. 创建实施阶段（2021年8月至2024年4月）

完善文物队伍建设；贯彻学习重要指示批示精神；加强规划衔接；编制临县传统村落文物保护利用管理导则；落实社会力量参与文物保护利用制度。

完善创建区域内文物“四有”工作；建立文物巡查制度；落实文物保护单位检查及日常维护保养制度；完成重点推进的高质量文物保护利用项目的实施工作，包括保护修缮、环境整治、三防工程；建立文物安全防范制度；推动文物保护科技信息化建设。

实施重点文物展示利用项目；推进中小学、社区、企业参观研学活动；编排地方特色实景剧；建立互联网及县融媒体中心平台宣传模式。

### 3. 总结验收阶段（2024年5月至2024年6月）

对实施方案各项计划部署进行全面查漏补缺，完善提升重点文物保护利用项目的管理、开放、运营水平，增强服务、教育功能。进一步对照省、市的要求，对创建期间各项工作任务

进行全面自查，查找不足，加强整改，总结经验，形成创建资料档案，编印创建成果图文、影视资料。进一步统筹利用文物保护建设成果，促进文旅融合发展。

## 八、保障措施

### （一）加强组织领导

进一步完善传统村落中文物保护示范区建设管理机构，充实人员力量，成立临县传统村落文物保护利用示范区建设领导小组，全面负责示范区建设的各项事宜，构建党委领导、政府负责、部门协同、社会参与的工作格局。领导小组应紧紧围绕示范区创建主题、发展目标，扎实推进示范区建设的各项具体任务，并统筹协调各方，切实协调解决推进过程中遇到的困难和问题，确保工作扎实有效推进。

### （二）健全政策保障

做好文物资源保护利用与区域城乡发展规划以及其他专项规划的衔接，梳理整合相关政策，将项目、资金、要素等资源条件向传统村落倾斜。统筹利用各部门资源，积极协调各部门发挥职能作用，落实部门责任，实现政策综合效应。健全示范区建设法治保障，编制临县传统村落文物保护利用管理导则。

### （三）优化管理制度

各级依法履行文物保护主体责任，明确各级负责文物保护管理的机构及职能权限。落实文物保护责任清单，规范文物部

门的行业监管责任，强化管理使用单位的直接责任。发挥基层文物保护队伍作用，深化文物保护网格化的管理模式，建立县、乡、村三级联动管理保护机制，形成“纵向到底、横向到边、辐射全县”的文物管理新格局。落实相关激励政策，建立科研奖励机制，充分发挥古建专业保护技术人员的能动性、创新性，最大限度调动技术人员的学术积极性，对在文物考古、古建筑研究、文物科技等方面有特殊贡献及突出表现的专业技术人员实施奖励。

#### （四）强化资金保障

健全文物保护利用多元投入体系，积极引导社会资金注入，多层面、多渠道保障示范区创建工作。争取省级、市级对文物保护利用示范区的有利政策和资金支持，优先考量示范区建设项目。进一步简化项目行政审批流程，拓宽文物保护利用项目投融资渠道。以传统村落文物保护利用为抓手，结合城乡发展和历史氛围营造，有效整合各部门各类项目资金，打破部门界限，聚力实施示范区建设项目，实现文物保护利用与民生工程的有机结合。

#### （五）加强队伍建设

加强管理队伍建设，健全人才引进、选拔、培训制度，优化人才队伍结构提升示范区创建工作的质量标准。加大对文化遗产领域领军人才、中青年创新人才的培养力度。广泛吸纳文



物保护、文博管理等相关专业的优秀人才，参与到示范区建设工作中。对于现有团队，应定期开展文物保护、本体修缮、博物馆管理、文物执法等专业培训，做好文物保护、展示利用等业务骨干的培训工作。定期开展基层文保人员政策及专业知识的培训，以保障基层保护利用工作顺利进行。

#### （六）强化督促落实

上级政府及文物行政部门，应切实强化督促落实工作，建立动态监测、节点管理、协调调度、进度评估机制。临县应切实履行主体责任，细化分解实施方案重点工作任务，明确时间表和路线图，做好组织实施工作。把示范区创建任务纳入年度综合考核工作。定期对重点工程进行跟踪评估，及时总结规划实施情况，发现问题及时报告。

## 附件一：重点项目统计表

### （一）完善机制体制任务清单

序号	任务名称	任务内容
1	贯彻落实习近平总书记关于文物工作的重要指示批示精神	临县各级党委政府要紧扣学习宣传贯彻党的二十大精神主线，将习近平总书记关于文物工作的重要论述和重要指示批示精神作为地方党委中心组学习重要内容，定期组织学习。
2	优化管理体制	增加文物机构编制，加强基层文物管理、保护、研究和执法四支队伍建设。
3	将传统村落文物保护利用要求纳入相关规划	将传统村落文物保护利用要求纳入地方“十四五”相关发展规划和乡村振兴规划、旅游产业发展规划、传统村落发展规划等规划体系。
4	编制传统村落文物保护利用管理导则，制定传统村落村规民约	界定保护行为边界，为保护责任人提供维护指引，兼顾保护与民生改善，明确管控底线，

		为传统村落文物保护利用示范区创建打好基础。
5	落实社会力量参与文物保护利用制度	明确社会力量参与文物保护利用的方式，如社会公益基金、全额出资、与政府合作等，指导社会力量为文物建筑引入匹配的业态，明确政府和社会力量的权责关系，制定保护利用协议范本，以及管理、事中检查评估制度，为社会资本参与示范区的文物保护利用、产业发展、宣传推广、文创开发、教育实践等项目提供模式样板，激活一切有利于文物保护利用的社会资源。

## (二) 文物保护工作任务清单

序号	任务名称	任务内容
1	完善创建区域内文物“四有”工作	文物保护单位和一般不可移动文物全部树立保护标志和说明牌、设置管理机构（人员）、编制记录档案。县级及

		以上文物保护单位全部有划定并公布保护范围和建设控制地带。
2	建立文物巡查制度	强化文物执法督察，定期开展文物巡查活动，及时排除文物保护单位存在的安全隐患。
3	落实文物保护单位检查及日常维护保养制度	定期对已修缮文物保护单位进行检查，加强日常维护保养，加强管控各级文物保护单位周边建设。
4	完成重点推进的高质量文物保护利用项目的实施工作（包括保护修缮、环境整治、三防工程。最大限度地保护文物建筑、传统建筑，以及其所承载的历史信息的真实性，保护村落整体风貌和格局，保护历史风貌的完整性、文化的延续性）	孙家沟村（孙家沟1号民居、孙家沟2号民居、孙家沟3号民居、孙家沟4号民居、孙家沟5号民居、孙家沟6号民居、孙家沟7号民居、孙家沟8号民居、孙家沟9号民居、孙家沟观音庙）； 前青塘村（前青塘天主教堂、晋绥军区第一野战医院手术室旧址（前青塘1号民居）、前青塘3号民居、晋绥军区第

		一野战医院病房旧址（前青塘4号民居）、前青塘5号民居、前青塘6号民居、前青塘7号民居）
		寨则坪村（磧口汽车站旧址）
		汉高山文物建筑群
6	建立文物安全防范制度	落实文物管理使用责任制，加强文物安全设施建设。
7	推动文物保护科技信息建设	建立不可移动文物保护管理巡查系统，建设完善文物安全监管平台。

### （三）文物利用工作任务清单

序号	任务名称	任务内容
1	重点文物展示利用项目	孙家沟村（孙家沟艺术馆（孙家沟2号民居）、村史博物馆（孙家沟4号民居）、县乡廉政文化实践中心（孙家沟5号民居））
		前青塘村（晋绥军区第一野战医院纪念馆（前青塘4号民居））

		南圪垛村（中共中央西北局展馆（中共中央西北局旧址）、临县陕甘宁晋绥联防军展馆（临县陕甘宁晋绥联防军旧址））
		寨则坪村（临县近现代发展历史展馆（碛口汽车站旧址））
2	推进中小学、社区、企业参观研学活动	县文化旅游局牵头与教育部门联合推进中小学参观研学教育基地建设，纳入学校教育计划。 县文化旅游局与社区、企业签订协议，推进社区、企业参观研学活动。
3	编排地方特色实景剧	渗入挖掘、研究传统村落文物价值内涵，结合孙家沟民俗文化、前青塘粽子文化编排特色实景剧。
4	建立互联网及县融媒体中心平台宣传模式	组建宣传小组，利用互联网、融媒体中心平台对临县传统村落文物保护利用进行宣传。

5	创新利用模式和途径	<p>以传统村落中县级及以下文物保护单位为试点，公开发布社会力量参与文物保护利用的项目清单，引导社会力量参与文物保护利用。探索政府主导，社会公益基金参与，企业、组织、个人认养运营的模式，探索“传统村落文物+展馆、民宿、康养、商贸”结合的文物保护利用示范模式，让文物融入城乡发展，融入百姓生产生活。</p>
---	-----------	--

## 附件二：文物保护利用工程分期实施计划

根据“统一计划，分期实施”的原则，坚持以保护为基础，先保护后发展，近期主要是积极筹划，全面启动，建立保护管理机制，探索保护模式，由点线及面，最终达到全面保护传统村落文物的目的。

### 2021 年实施项目：

三交镇孙家沟村				
序号	工程类型	实施内容	项目范围	实施期
1	保护修缮	文物保护单位保护修缮勘察设计编制、工程实施	孙家沟 1 号民居	2021.08(方案编制) ; 2021.09-2021.12 (工程实施)
2			孙家沟 2 号民居	
3			孙家沟 3 号民居	
4			孙家沟 4 号民居	
5			孙家沟 5 号民居	
6			孙家沟 6 号民居	
7			孙家沟 7 号民居	
8			孙家沟 8 号民居	
9			孙家沟 9 号民居	
10			孙家沟观音庙	
11	场馆建设	孙家沟艺术馆建设、	孙家沟 2 号民居	2021.09-2021.12



		基础设施 建设		
12		孙家沟艺术 馆展陈 布置(举办 展览)	孙家沟2号民居	2021.09-2021.12

林家坪镇南圪垛村(含沙垣组)				
序号	工程类型	实施内容	项目范围	实施期
1	场馆建设	文物建筑内展 陈体系建设工程	临县中共中央西 北局旧址	2021.09-20 21.12

**2022年实施项目:**

安业乡前青塘村				
序号	工程类型	实施内容	项目范围	实施期
1	保护修缮	文物保护单位 保护修缮勘察 设计方案编制、 工程实施	前青塘天主教 堂	2022.01-2022. 02(方案编制) ; 2022.03-2022.

				10( 工程实施 )
2			前青塘 4 号民居	2022.07-2022.11( 方案编制 )

三交镇孙家沟村				
序号	工程类型	实施内容	项目范围	实施期
1	场馆建设	孙家沟艺术馆展陈布置 ( 举办展览 )	孙家沟 2 号民居	2022.01-2022.12
2		文物价值陈述与保护宣传体系构建	所有文物保护单位	2022.07-2022.11( 方案编制 )
3		县乡廉政文化实践中心、村史博物馆展陈体系建设工程	孙家沟 4 号民居、孙家沟 5 号民居	2022.07-2022.12( 方案编制 )

其他文物点——汉高山文物建筑群				
序	工程类	实施内容	项目范围	实施期

号	型			
1	保护修缮	文物保护单位保护修缮勘察设计方案编制、工程实施	汉高山文物建筑群	2022.01-2022.02 (方案编制) ; 2022.03-2022.10(工程实施)

**2023 年实施项目:**

三交镇孙家沟村				
序号	工程类型	实施内容	项目范围	实施期
1	场馆建设	县乡廉政文化实践中心、村史博物馆展陈体系建设工程	孙家沟 4 号民居	2023.03-2023.10(工程实施)
2		语音解说系统及展示标识系统建设工程	所有文物保护单位	2023.01-2023.03 (方案编制) ; 2023.03-2023.10(工程实施)
3	展示服	配套设施建	所有文物保护	2023.06-2024.

	务	设计与专题展览举办、展示宣传品、纪念品研究工作	单位	12
--	---	-------------------------	----	----

安业乡前青塘村				
序号	工程类型	实施内容	项目范围	实施期
1	保护修缮	文物保护单位保护修缮勘察设计方案编制、工程实施	前青塘4号民居	2023.03-2023.10(工程实施)
2			前青塘1号民居、前青塘3号民居、前青塘5号民居、前青塘6号民居	2023.01-2023.03(方案编制)
3				2023.03-2023.10(工程实施)
4	环境整治	基础设施改造升级工程(给排水、电力电信、消防等)	晋绥军区第一野战医院前青塘旧址(前青塘2号民居)、前青塘4号民居、前青塘1号民	2023.01-2023.03(方案编制); 2023.04-2023.10(工程实施)

			居、前青塘3号民居、前青塘5号民居、前青塘6号民居、前青塘生产大队队部旧址、前青塘天主教堂、前青塘戏台	
		保护范围内环境综合治理工程方案编制、工程实施	前青塘所有文物保护单位	2023.01-2023.3(方案编制); 2023.04-2023.10(工程实施)
5	场馆建设	文物建筑内展陈体系建设工程	前青塘4号民居(晋绥军区第一野战医院病房旧址)	2023.06-2023.12(方案编制); 2024.04-2023.10(工程实施)
6	展示服务	配套设施建设与专题展览举办、展	-	2023.06-2023.12

		示宣传品、 纪念品研究 工作		
--	--	----------------------	--	--

磻口镇寨则坪村				
序号	工程类型	实施内容	项目范围	实施期
1	保护修缮	文物保护单位保护修缮勘察设计方 案编制、工 程实施	磻口汽车站旧 址	2023.01-2023. 03（方案编 制）； 2023.04-2023. 10（工程实施）
2	环境整治	保护范围内 环境综合治 理工程方案 编制、工程 实施	磻口汽车站旧 址	2023.01-2023. 03（方案编 制）； 2023.04-2023. 10（工程实施）

林家坪镇南圪垛村（含沙垣组）				
序号	工程类型	实施内容	项目范围	实施期

1	场馆建设	文物建筑内展陈体系建设工程	临县陕甘宁晋绥联防军旧址	2023.01-2023.03 (方案编制) ; 2023.04-2023.10 (工程实施)
---	------	---------------	--------------	--

其他文物点——汉高山文物建筑群				
序号	工程类型	实施内容	项目范围	实施期
1	环境整治	保护范围内环境综合治理工程	汉高山文物建筑群	2023.01-2023.03 (方案编制) ; 2023.03-2023.10 (工程实施)
2		基础设施改造升级工程 (给排水、电力电信、消防等)	汉高山文物建筑群	2023.01-2023.03 (方案编制) ; 2023.03-2023.10 (工程实施)

### 2024 年实施项目：

安业乡前青塘村				
序号	工程类型	实施内容	项目范围	实施期
1	保护修缮	文物保护单位保护修缮勘察设计方案编制、工程实施	前青塘7号民居	2024.01-2024.02（方案编制）； 2024.03-2024.6（工程实施）
2	环境整治	基础设施改造升级工程（给排水、电力电信、消防等）	前青塘7号民居	2024.01-2024.02（方案编制）； 2024.03-2024.6（工程实施）

碛口镇寨则坪村				
序号	工程类型	实施内容	项目范围	实施期
1	保护修缮	文物保护单位保护修缮勘察设计方案编制、工程实施	寨则坪2号民居	2024.01-2024.02（方案编制）； 2024.03-2024.6（工程实施）



		案编制、工程实施		(工程实施)
2	场馆建设	文物建筑内展陈体系建设工程	磻口汽车站旧址	2024.01(方案编制); 2024.02-2024.04(工程实施)
3	环境整治	基础设施改造升级工程(给排水、电力电信、消防等)	磻口汽车站旧址	2024.01(方案编制); 2024.02-2024.04(工程实施)

其他文物点——汉高山文物建筑群				
序号	工程类型	实施内容	项目范围	实施期
1	场馆建设	文物建筑内展陈体系建设工程	汉高山文物建筑群	2024.01-2024.03(方案编制); 2024.04-2024.10(工程实施)

### 附件三：临县传统村落情况

#### （一）碛口镇李家山村（第一批中国传统村落）

李家山村隶属于临县碛口镇，西北濒临黄河，李家山行政村由三部分组成，分别为李家山古村、李家山新村和河南坪。

李家山村坐落在碛口古镇东南方向两公里左右的黄土山坳里。明成化年间，碛口经商的李氏按不允许携带家眷的商业行规规定，将家属住地选择在了四面环山、西眺黄河的李家山，建成了高低九层、合计九十八院的古住宅群。古村现存院落七十余个，一处天官庙，多数修建于清代和民国时期，古村整体保留了清代的建筑风格，历史风貌较好。

2008年10月被评选为第四批中国历史文化名村。2012年12月被评选为第一批中国传统村落。

新密院为第六批全国重点文物保护单位碛口古建筑群中的建筑之一，其余李香亭宅院、李登祥宅院（东财主院）、李氏宅院等历史建筑均被合并公布为第三批县级文物保护单位李家山民居，天官庙被公布为第六批县级文物保护单位。

#### （二）碛口镇西湾村（第一批中国传统村落）

西湾村隶属于临县碛口镇，距离碛口镇一公里左右，临河而建，村中古宅院在河边的山坡上高低错落，层次分明，古宅精致华美，造工考究。

村落始建于明代末年，是依靠黄河船运发迹的陈氏家族历

经明末到民国 300 年历史逐步修建而成的，占地三万多平方米，依山面水、背风向阳，随势而上，如波涌浪卷，层次感极强，村内有两横五纵七条小巷均匀地把各处院落串联起来，现保存完好的有四十多处院落，院院相通、户户相连，楼房院墙不拘一格，样式多变，不同地势随行就势、错落有致，与周边环境十分和谐，防盗、防火、排水、泄洪的各种设施配置十分精妙，这里的一砖一石一木都洋溢着浓浓的传统文化气息，各种雕刻构思精巧，刻画细腻。

2003 年 10 月被评选为第一批中国历史文化名村。2012 年 12 月被评选为第一批中国传统村落。

东财主院（西湾五号民居）、陈氏祠堂为第六批全国重点文物保护单位磧口古建筑群中的建筑，其余西湾村西湾一号民居、西湾二号民居、西湾三号民居、西湾四号民居、西湾六号民居、西湾七号民居、西湾八号民居、磧口陈氏祠堂、思孝堂等历史建筑及西湾木巷、西湾金巷、西湾火巷、西湾水巷、西湾土巷均被合并公布为第三批县级文物保护单位西湾民居。西湾墓群为未定级文物保护单位。

### （三）三交镇孙家沟村（第三批中国传统村落）

孙家沟村为临县三交镇下辖村，在磧口镇东北 26 公里，三交镇东南 3 公里处，是黄河岸边的古老村落。明末清初，姓孙和姓王的两人到孙家沟开荒定居，姓孙的年长，所以就叫了孙

家沟。

孙家沟古民居以窑洞式建筑为主，一条清澈的小溪将村子分为阳坡、背坡两个建筑群。背坡王家的明清古建尤为壮观，十三个四合院连环套成一个大院，整体布局高低错落有致，号称“山西最大的四合院”。

2014年11月被评选为第三批中国传统村落。2019年1月被评选为第七批中国历史文化名村。

孙家沟一号民居、孙家沟二号民居、孙家沟三号民居、孙家沟四号民居、孙家沟五号民居、孙家沟六号民居、孙家沟七号民居、孙家沟八号民居、孙家沟九号民居、孙家沟观音庙等阳坡、背坡全部明清建筑均被合并公布为第五批县级文物保护单位孙家沟村民居。

#### （四）安业乡前青塘村（第三批中国传统村落）

前青塘村隶属于临县安业乡，位于临县县城南8公里处，处于临县的中心地段，交通方便，自然条件优越。

前青塘村坐西朝东，背山面水，西侧有群山环抱，东侧面朝千亩良田。村落沿南梁山、高高山、疙瘩山，由北到南、由上到下依次铺开。村落的主要街巷呈狭长的鱼骨状结构，村庄内有两南北向的主要街道，一新一旧，东西有三条主巷。村庄从山上到山下大致分为四个区域，其主要建筑分别为明代、清代、80年代及90年代后所建。前青塘村明代建筑多建于山

上，沿着山体的走势而建，山脚下到主街多是清代建筑。沿着正太街会进入清代建筑群，宅院多以四合院为主，主居坐北朝南，东、西、南房多为砖瓦房和石窑洞的组合而成。宅院名称有前楼院、后楼院、凤凰楼、义安堂、衍福居、九生堂、三义全、积福堂、聚龙号、颐和居等。在村中央有一座建于 1912 年的天主教堂。在街北牌楼西侧有一座已经废弃但是保存完整的古戏院。

前青塘村山上的空间顺应地形变化，建筑群依附山体形态的变化交错生长，呈阶梯状布局。地貌条件不仅控制了街巷的走势，也控制了建筑群落的剖面组织形式，形成了它独特的空间形态。山脚下的建筑街巷也依附与山体，形成自然舒适的空间形态。

2014 年 11 月被评选为第三批中国传统村落。2019 年 1 月被评选为第七批中国历史文化名村。

前青塘一号民居、前青塘二号民居、前青塘三号民居、前青塘四号民居、前青塘戏台、前青塘天主教堂被公布为第六批县级文物保护单位。前青塘五号民居、前青塘六号民居、前青塘七号民居、前青塘生产大队队部旧址、前青塘夯土墙遗址为未定级文物保护单位。

（五）林家坪镇南圪垛村（含沙垣组）（第四批中国传统村落）

南圪垛村为临县林家坪镇下辖村，地处林家坪镇政府所在地以南 2.5 公里，沿黄旅游扶贫公路穿村而过，同时又是古镇磧口、临县、离石三地的三岔分路处，交通极为便利。该行政村由南圪垛自然组、沙垣自然组、高家圪台自然组三个村合并而成。

该村为清朝时期由刘氏祖先迁徙而形成的村落，历史悠久，古村建筑保存良好。村内现有中共中央西北局旧址、临县陕甘宁晋绥联防军旧址、齐心旧居、一炷香窑洞等历史院落 39 处。在解放战争期间，中共中央西北局、晋绥联防军司令部在该村驻扎，贺龙、习仲勋、林伯渠等领导人曾在此居住过，现在旧址与旧居依旧保存完整。

2016 年 12 月被评选为第四批中国传统村落。

临县陕甘宁晋绥联防军旧址为第八批全国重点文物保护单位。中共中央西北局旧址被公布为第五批省级文物保护单位。沙垣烽火台、沙垣遗址为未定级文物保护单位。

#### （六）招贤镇渠家坡村（第四批中国传统村落）

渠家坡村为临县招贤镇下辖村。村落坐落在从西向东延绵的黄土梁上，独居一山，村落整体因天然地势而错落，房屋建筑格局清晰明朗，具有较好的景观环境和独特的生态环境。村中有渠氏祖宅、前院、后院等三十多处传统民居，是一处保存较为完好的传统村落。

2016年12月被评选为第四批中国传统村落。

#### （七）碛口镇寨则山村（第四批中国传统村落）

寨则山村为临县碛口镇下辖村，坐东向西，依山傍河，位于碛口古镇东1.5公里处，与碛口镇只有一桥之隔。明清至民国时期，碛口商业兴起，寨则山村受碛口经济力辐射影响，成为碛口商贾的生活区，建设了多处传统院落。村落西与黄河相望，前临湫水河，依后山而建房窑，山水呼应，具有浓郁的黄土高原特色，体现了人与环境的和谐统一。村中有陈家大院等古建筑，还有毛主席东渡黄河路居等红色遗址。

2016年12月被评选为第四批中国传统村落。

村中毛泽东东渡黄河路居处为第六批全国重点文物保护单位碛口古建筑群中的建筑之一。寨则山一号民居、寨则山二号民居、寨则山三号民居、寨则山关帝庙、寨则山遗址为未定级文物保护单位。

#### （八）碛口镇寨则坪村（第四批中国传统村落）

寨则坪村为临县碛口镇下辖村，与西湾村隔湫水河相望。坐北朝南，负阴抱阳，山环水绕。明清期间建村，素有“村是一座岛，环岛一山村”美称。

寨则坪村现存的明清建筑遗存非常丰富，其中环岛内传统建筑保存完整。目前仍保留着明清时期近20多处院落，有马号院、新窑院、还应院、友昌院等，院落错落有致，层次分明，

具有独特黄土文化和晋商文化民俗民风。还有娘娘庙、石拱窑洞、山神庙、石阶庙等公共建筑。

2016年12月被评选为第四批中国传统村落。

寨则坪一号民居、寨则坪二号民居为第六批县级文物保护单位。麻地圪垛山神庙、寨则坪关帝庙遗址为未定级文物保护单位。

#### （九）招贤镇小塔则村（第五批中国传统村落）

小塔则村为临县招贤镇下辖村，位于招贤镇的南部，处在两侧都是峭壁的峡谷之中，地理位置偏僻。该村曾经以盛产陶器而闻名，至今，整个村子仍然保留着原始的黄土高原村落的风貌。无处不在的瓦缸以及分散在各个角落的烧瓷窑，使这个小山村颇有特色。

2019年6月被评选为第五批中国传统村落。

太上老君庙、小塔则龙天庙、招贤瓷窑址为未定级文物保护单位。

#### （十）碛口镇尧昌里村（第五批中国传统村落）

尧昌里村为碛口镇下辖村，位于碛口古镇东北方向15华里处，西傍湫水河畔之三碛公路。祖先于明代世宗初年由今离石区坪头乡樊包头村迁居于此。据记载，初起名为“窑吃狼”村，同治四年本村进士薛文华进京赶考，村民因其不雅改为“尧昌里”村，从开始延续起至今已约500年。



村落坐北向南，依山而建，村内民居院落主体建筑以窑洞为主，现存明清时期民居 20 余处，虽然年久失修，但其巍峨壮观之势犹存。大部分房屋依山就势而建，高低叠置，错落有序，砖、木、石雕及匾额内容丰富、造型精致，有较高的文物价值，蕴含着黄土民俗和黄河文化。

2019 年 6 月被评选为第五批中国传统村落。

尧昌里戏台被公布为第七批县级文物保护单位。

#### （十一）碛口镇白家山村（第五批中国传统村落）

白家山村为临县碛口镇下辖村，位于碛口东 4 公里的山坡上，村落西望黄河，大同碛近在咫尺，麒麟滩尽收眼底。

村落坐落于东西走向的虎腰崖、龙哩沟所夹凤凰脊梁骨中央，建筑自西北向东南依次排开，老院多集中于南侧，屋舍古朴，与周围的黄土高原融为一体。白家山村现存古院落 10 余座，保存较为完整，其中以白家七兄弟的五处院落最为典型。

2019 年 6 月被评选为第五批中国传统村落。

村中白家山一号民居、白家山二号民居、白家山三号民居、白家山四号民居清代民居被合并公布为第五批县级文物保护单位白家山村民居。

#### （十二）碛口镇垣上村（第五批中国传统村落）

垣上村为临县碛口镇下辖村，村中有保存的明清民居建筑院落约 20 多个，是一处保存较为完好的传统村落。

垣上村现状民居建筑在东西向山坡上沿坡而建，坐北向南，西、南、北三面环山，南、西两面临水，村内建筑布置错落有致，层层叠叠，集中成片，依山就势，构成了窑上房、窑上院的景致格局，整体风貌良好。

2019年6月被评选为第五批中国传统村落。

村中垣上一号民居、垣上二号民居为未定级文物保护单位。

### （十三）曲峪镇白道峪村（第五批中国传统村落）

白道峪村为临县曲峪镇下辖村，位于曲峪镇的南面，交通相对便利，是一处保存较为完好的传统村落。

村落依山面水而建，九十九眼半窑院（又名贺家大院）坐落于南、北、东三面山上，规模宏大，气势不凡，为黄河沿岸最宏大的窑院。大院的主人是贺财主，始建于清康熙年间，逐次扩建，最终在清中叶形成一大院套九小院的格局。即是碛口水运线上最大的物资存贮中转地，同时又是和财主及其子孙的居所大院。

2019年6月被评选为第五批中国传统村落。

附件四：临县传统村落文物保护单位统计表

序号	村落名称	文物保护单位名称	保护级别
1	李家山村	碛口古建筑群（李家山村新窑院）	全国重点文物保护单位
		李家山民居（李香亭宅院、李登祥宅院（东财主院、李氏宅院）	市级文物保护单位
		天官庙	县级文物保护单位
2	西湾村	碛口古建筑群（东财主院（西湾5号民居）、陈氏祠堂）	全国重点文物保护单位
		西湾民居（西湾1号民居、西湾2号民居、西湾3号民居、西湾4号民居、西湾6号民居、西湾7号民居、西湾8号民居、思孝堂、西湾木巷、西湾金巷、西湾火巷、西湾水巷、西湾土巷）	县级文物保护单位
		西湾墓群	未定级文物保护单位

3	孙家沟村	孙家沟村民居（孙家沟1号民居、孙家沟2号民居、孙家沟3号民居、孙家沟4号民居、孙家沟5号民居、孙家沟6号民居、孙家沟7号民居、孙家沟8号民居、孙家沟9号民居）、孙家沟观音庙	县级文物保护单位
4	前青塘村	晋绥军区第一野战医院前青塘旧址（前青塘2号民居）	省级文物保护单位
		晋绥军区第一野战医院手术室旧址（前青塘1号民居）、前青塘3号民居、晋绥军区第一野战医院病房旧址（前青塘4号民居）、前青塘戏台、前青塘天主教堂	县级文物保护单位
		前青塘5号民居、前青塘6号民居、前青塘7号民居、前青塘生产大队队部旧址、前青塘夯土墙遗址	未定级文物保护单位
5	南圪垛村	临县陕甘宁晋绥联防军旧址	全国重点文物保护单位
		中共中央西北局旧址	省级文物保护单位
		沙垣烽火台、沙垣遗址	未定级文

			物保护单位
6	渠家坡村	-	-
7	寨则山村	磧口古建筑群（毛泽东东渡黄河路居处）	全国重点文物保护单位
		寨则山关帝庙	县级文物保护单位
		寨则山1号民居、寨则山2号民居、寨则山3号民居、寨则山遗址	未定级文物保护单位
8	寨则坪村	寨则坪1号民居、寨则坪2号民居、麻地圪垛山神庙、磧口汽车站旧址	县级文物保护单位
		寨则坪关帝庙遗址	未定级文物保护单位
9	小塔则村	太上老君庙、小塔则龙天庙、招贤瓷窑址	未定级文物保护单位
10	尧昌里	尧昌里戏台	县级文物

	村		保护单位
11	白家山村	白家山村民居（白家山 1 号民居、白家山 2 号民居、白家山 3 号民居、白家山 4 号民居）	县级文物保护单位
12	垣上村	垣上 1 号民居、垣上 2 号民居	未定级文物保护单位
13	白道峪村	-	-
合计		67 处文物保护单位（全国重点文物保护单位 5 处；省级文物保护单位 2 处；市县级文物保护单位 42 处；未定级文物保护单位 18 处）	

## 附件五：临县文物资源、自然资源、民俗文化资源、旅游景区情况

### （一）文物资源

临县文物资源众多，本次对与本实施方案有关的文物资源进行简要介绍。

#### 1.义居寺

义居寺旧称佛堂寺，位于山西省吕梁市临县三交镇枣圪塔村，距碛口古镇 10 公里，临县古十三官寺之一，属天官寺下院，创建于宋代，几经重修。该寺坐西向东，现存建筑占地 5981 平方米。正殿为元代遗构，山门、前殿为明代建筑，藏经楼重修于清康熙五十二年(1713 年)，万佛洞石窟为唐代遗存。集精巧的建筑结构和精湛的雕刻艺术于一身，充分显于了古代劳动人民的聪明才智和艺术创造力，是我国古代建筑的杰作。2006 年被国务院公布为全国重点文物保护单位。

#### 2.善庆寺

善庆寺，创建于隋开皇三年(583 年)，古称善训府。寺院坐北朝南，依山而建，总面积为 1200 平方米。主要建筑山门(复建)、大雄宝殿、诸佛殿依中轴线排列，殿宇前后层叠，错落有致。东西配殿，左右对峙，井然有序。正殿为大雄宝殿，面阔五间，进深八椽，悬山顶建筑形式，斗拱为五踩单翘单昂。规模宏伟，气势壮观。主尊释迦牟尼，旁立阿难、迦叶两大弟子。

东佛药师，西佛阿弥陀佛，释迦牟尼背后，塑观音座像一尊。正殿之下东西两廊，东有七佛殿。西有菩萨殿，主尊地藏王菩萨。寺中正殿及东西配殿，为琉璃瓦盖顶，堆花脊饰，色彩纯正，花饰生动，隔山远眺，满目生辉，诚为元代遗风。整体建筑布局合理，结构严谨，其中正殿主体建筑运用了元代典型的减柱造的营造法式。2006年被国务院公布为全国重点文物保护单位。

### 3. 碛口古建筑群

碛口东依吕梁山，西临黄河水，古为军事要冲，在明清至民国年间凭黄河水运一跃成为我国北方重要的商贸重镇，西接陕、甘、宁、蒙，东连太原、京、津，为东西经济、文化之枢纽，享有“九曲黄河第一镇”之美誉，是晋商发祥地之一。碛口古建筑群保存有七处基本完好的明清民居建筑群：西湾村、碛口、高家坪、自家山、垣上、寨子山、李家山。碛口古镇从清初大规模修建，形成了由三条主街道和众多民居、商号、店铺、客栈、寺庙等组成的格局。素有“五里长街”之誉的碛口老街，曲曲折折，青石铺砌。街上店铺林立，明清风格的四合院错落有致，名人题写的商铺字号、建筑的飞檐、斗拱、砖石雕刻，使古镇处处流淌着文化，荡漾着艺术。碛口古镇是黄河中游清代至民国年间重要的水运码头，其周边相关古村落和古商道是黄土高原人与自然和谐的人居文化典型，具有杰出的世界性文



化与历史价值。

2016年被国务院公布为全国重点文物保护单位，文物构成  
为荣光店、新华商行和贸易局、天聚隆、永顺店、广生源、十  
义镖局、长兴店、祥记烟草、兴胜韩、洋火店和义记美孚、当  
铺、黑龙庙、东财主院、陈氏祠堂、新窑院、毛泽东东渡路居  
处。

#### 4.临县中央后委机关旧址

中央后委机关旧址位于临县三交镇双塔村，包括7处院落，  
分别为：中央外事组旧址、作战部旧址、中央书记特别会计室  
旧址与邓颖超旧居、毛泽东路居、杨尚昆旧居、叶剑英旧居、  
粮草院旧址。

1947年初，随着党中央撤离延安的战略转移，中央后方委  
员会应运而生，中央前委、工委、后委成为党中央指挥全国解  
放战争的三个工作中心。1947年3月，从延安撤离的中央机关  
和军委机关3000余人陆续到达临县。由叶剑英、杨尚昆组成的  
中央后方委员会、后委机关驻扎在双塔村，其他人员驻扎在双  
塔及湫水河沿岸的40多个村庄。中央后委机关是当时收集情报  
的机构，是中央前委、工委和全国各方面的联络中心，是人员  
和物资的中转站，并负责城工、对外宣传和出版外事资料等。  
一直持续至1948年4月转移至西柏坡与中央前委、工委合并，  
时间长达一年之久。毛泽东1948年3月经吕梁赴西柏坡时曾路

居于此。

2019年10月被国务院公布为全国重点文物保护单位。

### 5. 汉高山文物建筑群

临县汉高山文物建筑群位于临县玉坪乡汉高山村汉高山巅。据《史记》载,汉高祖刘邦大破匈奴左、右贤王后,追至离石,驻蹕此山,故名。汉高山文物建筑群坐北朝南,始建年代不详,据清嘉庆六年(1801)、嘉庆八年(1803)重修汉高山正殿真武及列圣碑记载:汉高山先后建有姑姑塔,仙姑庙、千佛殿、龙王庙、高祖庙、真武庙,以及经堂等十余座庙宇。元至大元年(1308)、明天顺二年(1458)、正德乙亥年(1515)、清康熙三十八年(1699)、乾隆十九年(1754)、嘉庆四年(1799)均有重修、维修。另有碑载:民国二十二年(1933)也有过修缮。兴县蔡家崖现存两块碑记载,在1942年抗日战争时期,汉高山曾被入侵临县的日寇占领作为据点,修筑了碉堡,后八路军游击队、武工队与民兵配合攻克汉高山,战役中,山上大部分文物古迹毁于战火,现仅有遗址尚存,《中国共产党临县革命简史读本(1926-1949)》对此次夺取汉高山战役也有记载。

汉高山文物建筑群是临县重要的革命文物遗存,是传承红色基因的重要载体,同时也是一处具有悠久历史的文物建筑群,虽然建筑均毁,但汉高山仍具有非常高的革命价值及文物价值。

2000年,汉高山文物建筑群被临县人民政府公布为县级文

物保护单位。

## 6. 碛口汽车站旧址

碛口汽车站旧址位于碛口镇寨则坪村中心，离碛线路东。1958年山西省运输公司汾阳公司为改变村民出门靠步行的落后状况建设此站。旧址坐东朝西，东西长52米，南北长43.4米，占地面积约2257平方米。现存主体建筑为砖混结构，面宽七间，进深一间，前檐中部上方为三角形，屋顶使用水刷石造交通标志和“碛口汽车站”字样，时代特征明显。碛口汽车站曾在社会主义建设时期，对当地的交通、生产发展发挥过重要作用。

2022年，碛口汽车站旧址被临县人民政府公布为县级文物保护单位。

## （二）自然资源情况

### 1. 山水景观资源

临县位于黄河中游晋西黄土高原吕梁山的西面，境内大部分为低矮的黄土丘陵，知名的山峰有大度山、汉高山、紫金山等。大度山位于临县北部地区，海拔高1882m，整个森林覆盖率为72%，距离临县县城约30km，山上各类飞禽鸟兽20余种，各类珍贵草药40余种。这里的草、木、水、土、山、石奇异独特，多年朝觐采摘草药的游客纷至沓来。汉高山位于临县东部，海拔近2000m，相传当年汉高祖刘邦曾驻蹕此山，汉高

山因此而得名。汉高山三峰相连,一峰盖过一峰。紫金山坐落于临县北部,距县城 22 km,主峰海拔高 1757 m。山峰陡峻,峭壁如屏,夏季清凉无炎暑,冬季寒冷常积雪。峰顶处有庙宇,其名为大王庙,也称石勒祠,元至正十一年(1351年)建。如今寺庙已毁,神像皆已搬空,剩余几孔窑洞处于顶峰。三山植被茂盛,观景效果良好,适合开展森林康养类旅游产品和项目。依托良好的生态、浓郁的文化、独特的视野,利用后发优势,配套休闲度假,打造区域名山。

临县县域主要水域为湫水河,起源于兴县的白龙山南面山脚,自东北方向阳坡村流入,经南面碛口融入黄河,流经 90km,河道两侧大小支流 26 条,都是山地河流,夏日水流涨幅较大;西侧黄河从北向南由县域流经 102 km。可因地制宜,适当开发,融入临县大旅游产品体系中。例如,湫水河上游阳坡水库连接黑茶山、四八烈士纪念馆,沿线香菇基地、蔬菜基地、设施大棚等现代农业具有一定的基础,可以此为依托打造湫水河沿岸农业公园,提高湫水河川谷地的土地利用效率,旅游助力品牌塑造,产业升级乡村振兴。

## 2.沿黄资源

临县地处黄土高原地区,有着独特的黄土高原风土形态,区域大小冲沟聚积,山体支离破碎,包含了最全的黄土高原地貌特征——塬、峁、梁、沟以及优质丰富的黄土地物产。各式

窑洞、土林风貌、滩枣、传统民俗文化、工艺文化等无不体现着深厚的黄土文化内涵，植根于人民生活之中。在临县旅游开发过程中，应将黄土资源与民俗文化资源、黄河文化资源等结合起来开发，作为临县旅游产品体系的重要支撑。

黄河分界晋陕，流经临县西部边缘，沿线留下了丰富多样的自然、文化资源，被称为集国内外建筑、雕刻、绘画、书法艺术于一体的百里画廊。以碛口古镇为龙头的沿黄旅游资源应作为开发重点与核心，与附近的传统村落、田园、民俗等结合起来开发旅游项目，打造临县龙头景区，实现临县文旅突破，推动全县旅游全域化进程，同时借势沿黄河旅游带的打造与周边的偏关老牛湾、壶口瀑布等知名景区相衔接，联合发展。

### 3.民俗文化资源

在历史长河中，临县人民群众创造了丰富多彩的民俗文化，涵盖了民间文艺、民间书法、民间艺术、民间习俗与节庆等方面，拥有由民间说唱演化形成的戏剧种类——道情戏，其演化形式和进程对了解戏剧的产生和发展、戏剧音乐的更替有着重要的意义。此外，临县响工、剪纸、三弦书、转九曲、锣鼓等传统文化元素绚丽多彩。临县民俗文化旅游资源可作为临县旅游的重要支撑产品进行开发，丰富多彩的民俗文化可以为临县旅游发展提供众多有特色的素材和元素，营造浓郁的传统文化氛围，而旅游活动也有助于民俗文化活动的传承。

### （三）临县旅游景区情况

临县有碛口风景名胜区、临县中共中央后方委员会旧址、义居寺、吕梁市中共中央西北局旧址、善庆寺、晋陕黄河大峡谷等旅游景区。目前临县景区正加快融入全省“黄河”文旅板块，“黄河一号”旅游公路临县段已建成通车，碛口景区综合开发取得显著进展，推出了实景剧《如梦碛口》，义居寺创建4A景区进展顺利，大力发展紫金山、大度山、汉高山等康养旅游，连续成功举办中国碛口“枣儿红了”红枣旅游文化节，临县旅游品牌影响力持续增强，文化旅游产业发展迅猛，对转型的支撑作用逐步显现。

### （四）临县传统村落价值

#### 1.经济价值

临县传统村落的自然资源、山水格局以及主体部分的空间形态都具有其地域特色，这些都成为传统村落特色农业、旅游业、林业等产业发展的良好基础。

在自然构建的基础上，村落内的居民为自身的生存、生产构筑出的人工环境，与村落所处地域自然环境之间不断的交互，形成了每个传统村落特定的聚落格局和风貌。

临县传统村落的街巷是临县村落时代变迁的见证，其固化的形象蕴含着历史沉淀下来的临县人民文化和生产生活需求的特质。从一条古老街巷所蕴含的历史渊源、独有的文化内涵及

特定的一些社会功能，我们可以看到这个传统村落内居民生活的场景和舞台。这种交织的复杂空间为我们提供了一个沟通古今的平台，当人们行走其中，感受街巷尺度，阅读空间，感受村落发展的脉络。

## 2. 学术研究价值

临县传统村落将临县人民的社会生活活动与其传承的文化一起固化，是我们研究临县家族起源及传承、经济发展、聚落变迁、生产生活等学术问题的真实样本。同时为多学科的交叉型研究提供了平台，推动未来文化学、建筑学、历史学、规划学、地理学、旅游学、环保生态学、经济学等学科的学术发展。

## 3. 文化传承价值

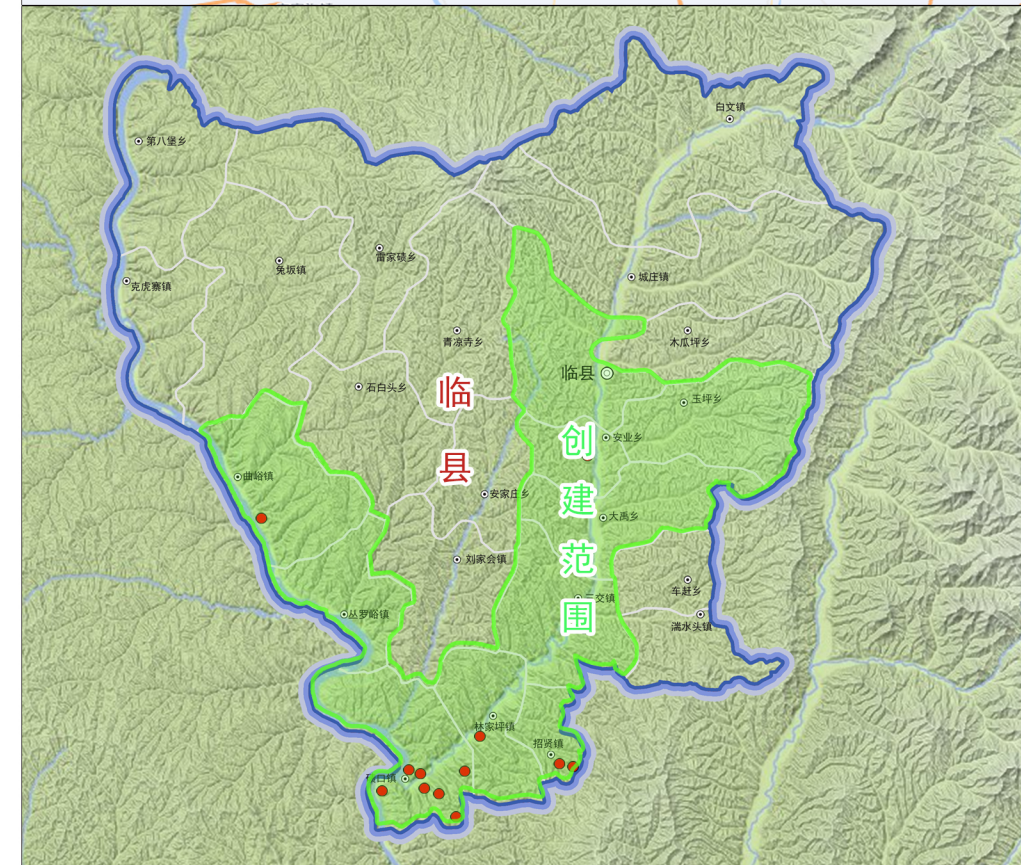
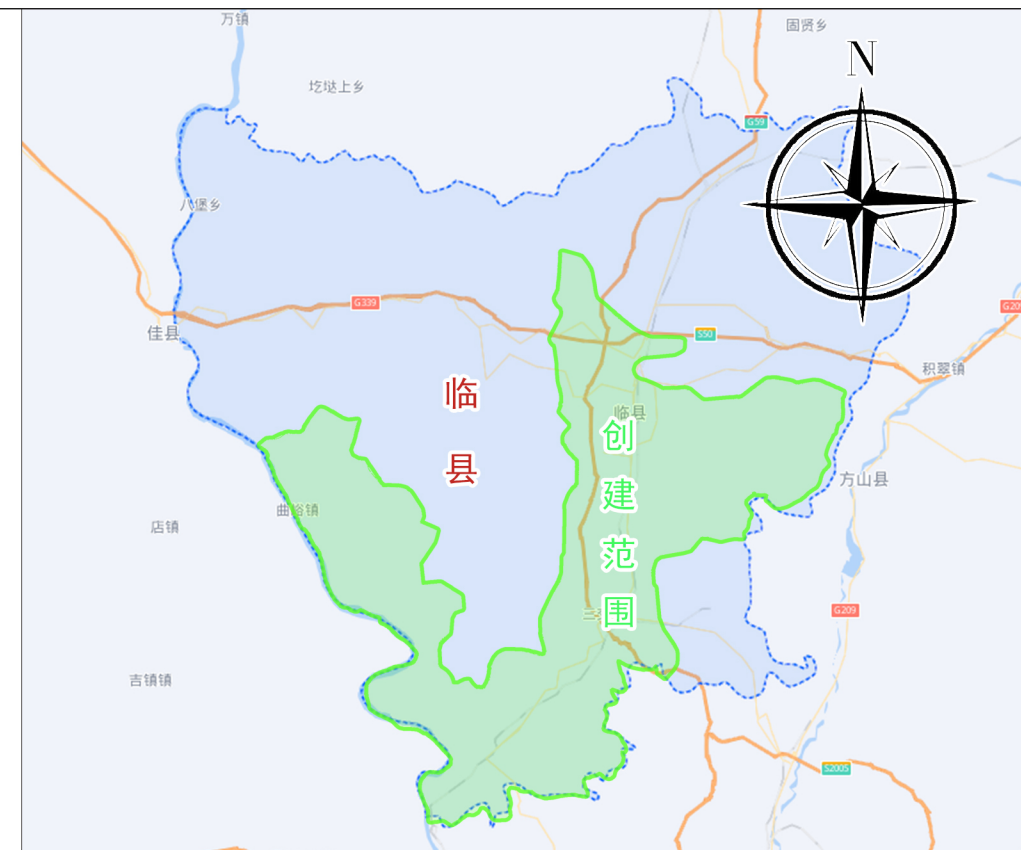
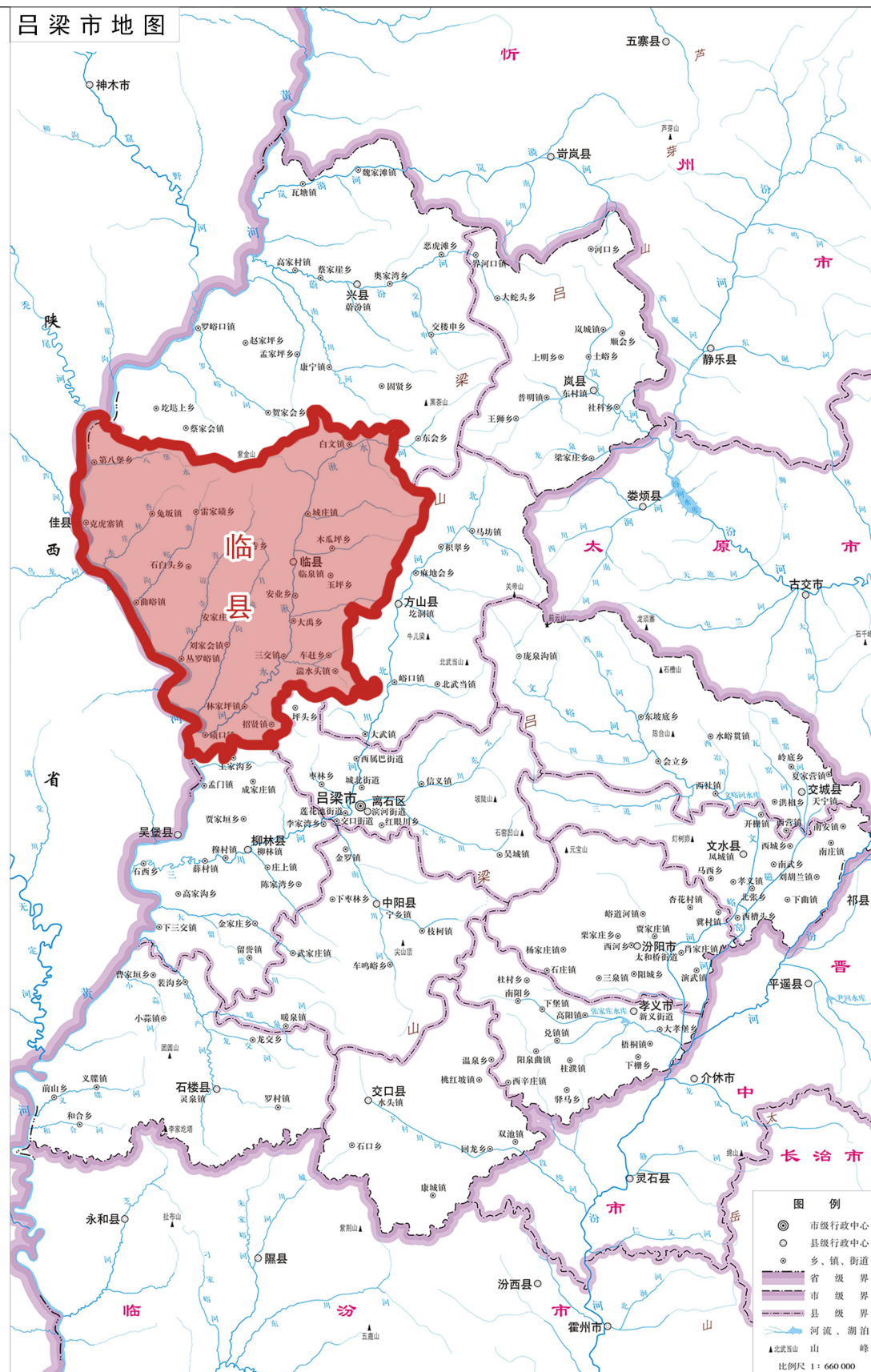
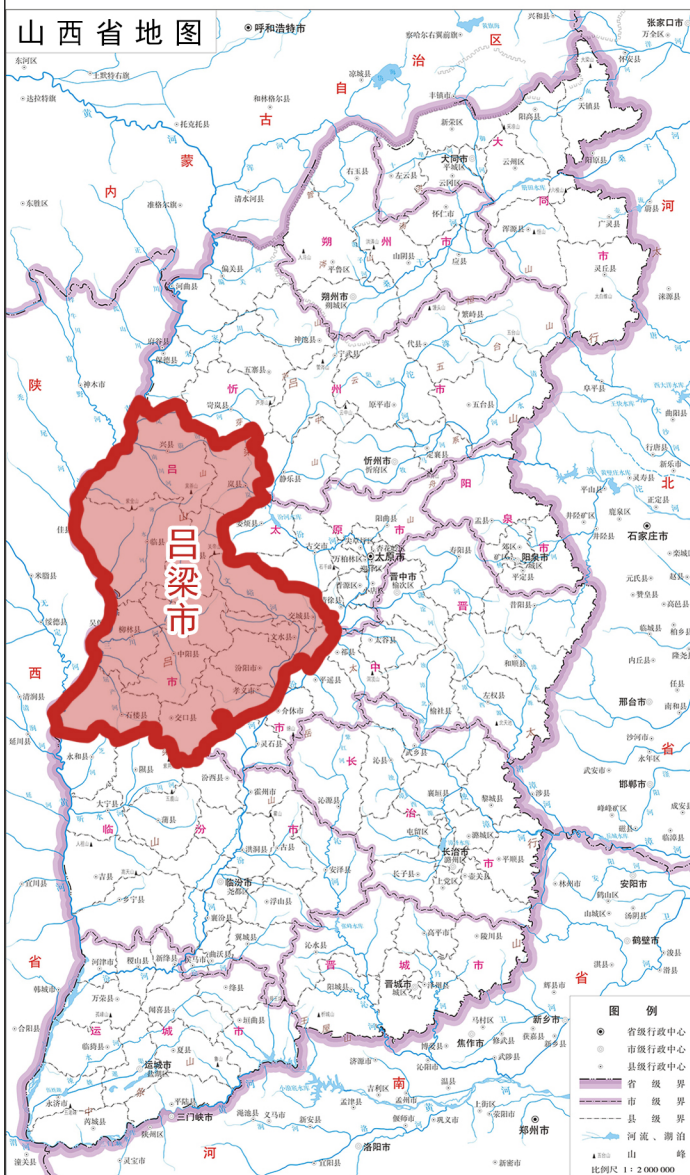
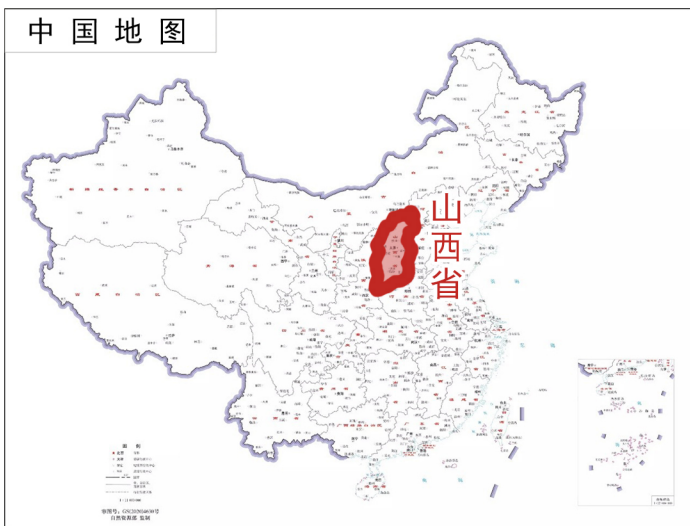
传统村落是基于人们生产、生活、生存、交往等几个方面的需求而形成的，对周边的环境、人、事物的发展和变迁有着很强的包容性。传统村落的聚落空间、街巷尺度和民居建筑、公共建筑等，都反应了一个时代一个群体的文化意识和文化内涵，同时也是其现实生活的反应。

临县独特的地理位置，复杂多样的地形地貌，造就了临县传统村落民俗文化原始而厚重的基本特征。在居住文化、农耕文化、信仰习俗、礼仪习俗、方言俚语等方面，保留着大量的我国古代文化习俗，保留了许多古文化的因素，具有极大的文化传承的价值。

**附图：**

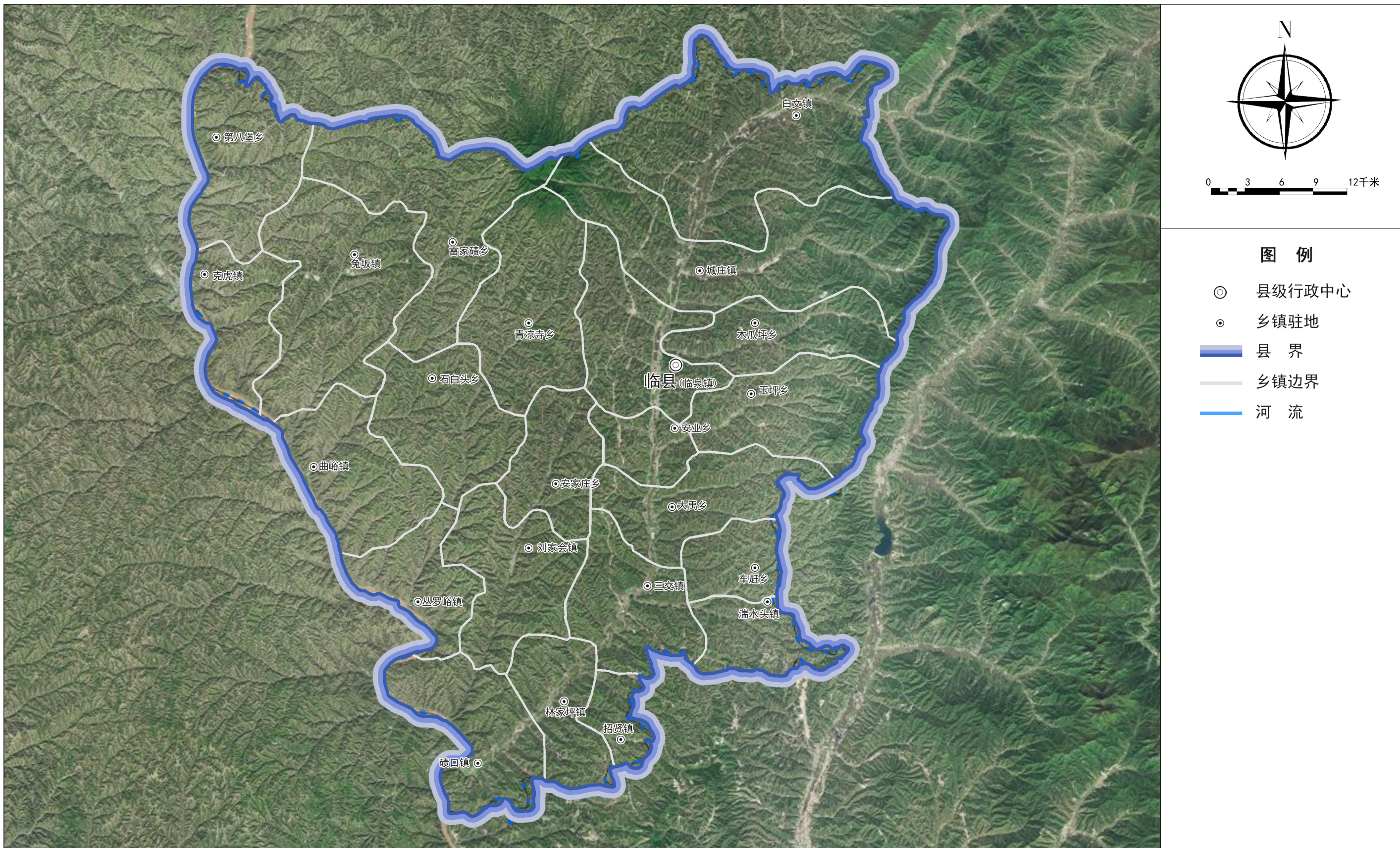
1. 区位图
2. 影像图
3. 传统村落分布图
4. 传统村落文物资源分布图
5. 整体布局图
6. 传统村落保护利用规划线路图





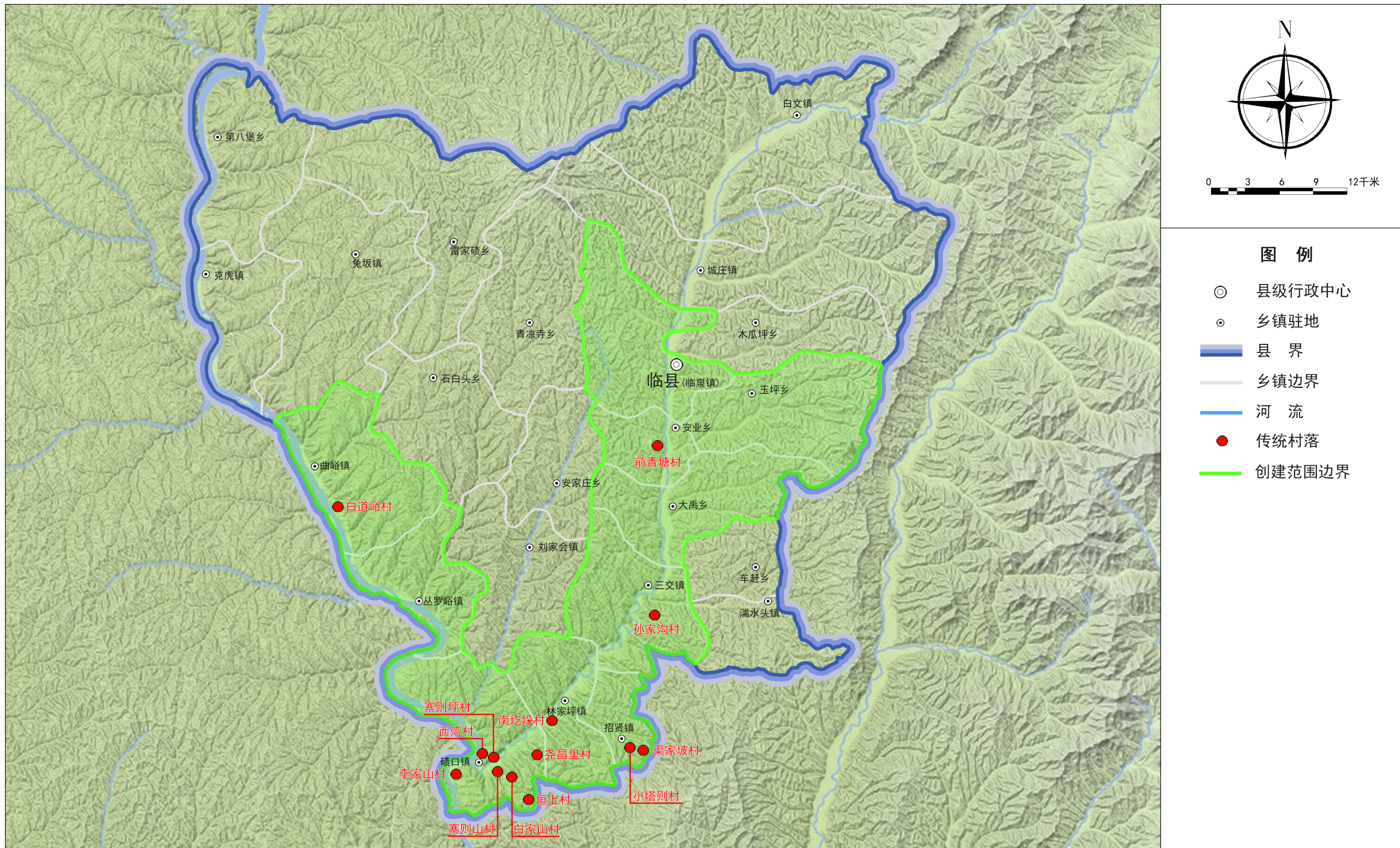
山西省临县传统村落文物保护利用示范区建设实施方案







### 传统村落分布图

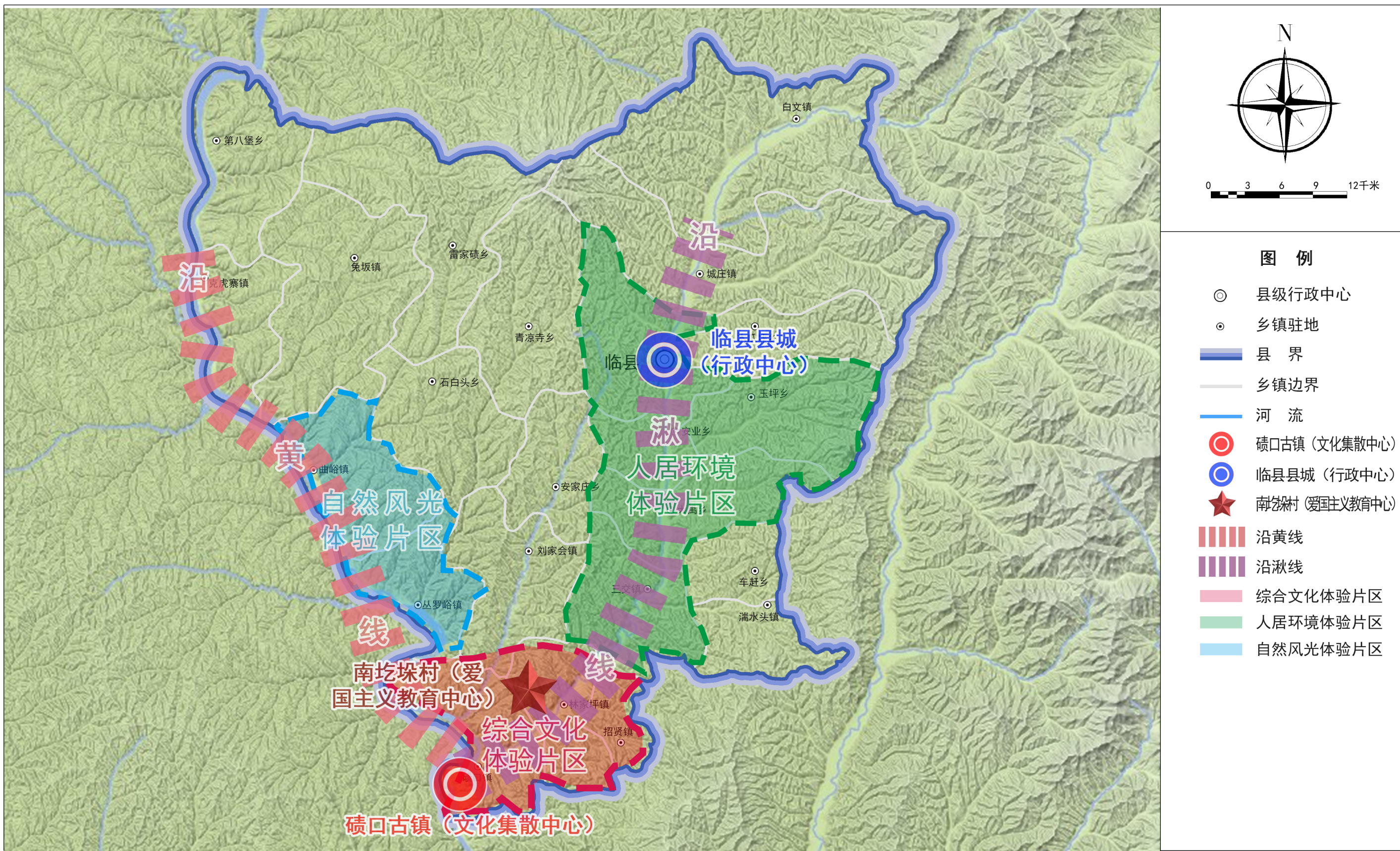








整体布局图





# 传统村落文物保护利用线路规划图

